



Sommaire

Avancement des travaux au puits de la Haute-Borne dans le Spéléodrome.....	1
Les puits du secteur du Spéléodrome	3
Les noms des rues de Villers	4
Pendant le congrès national à Millau (12).....	4
Programme des activités	6

Avancement des travaux au puits de la Haute-Borne dans le Spéléodrome

Jean-Michel GUYOT

Mardi 23 mars à 16 h 30, François et moi nous nous rendons au centre technique de Pulnoy pour prendre livraison des deux échelles neuves commandées et approvisionnées par le [Grand-Nancy](#) et destinées à l'équipement du puits de Haute-Borne dans le [Spéléodrome](#). Je recule ma Laguna break à la porte du magasin du dépôt et nous prenons possession du colis, qui fait tout de même 6 mètres de long. Nous le présentons à coté de l'auto : ha oui, ça dépasse...



N'ayant pas trouvé d'autres solutions de transport, je dis, « Va falloir que ça aille ». On ficelle bien l'ensemble solidaire à la galerie, sans oublier les fanions de couleur fluo pour signaler le débordement devant et derrière. Je roule au volant du premier véhicule et François, dans le sien, me suis pour sécuriser le cortège.

Arrivés dans les bois, à la Haute-Borne, nous constatons les traces du reste d'un feu qui a même brûlé les branchages au-dessus. Mais ce n'est pas tout, des canettes, un portefeuille, et lorsque nous voulons ouvrir la trappe nous constatons qu'elle a été fracturée : la vis de fermeture est perdue et les gonds cassés. Nous décidons de descendre les échelles tout en bas pour ne pas se les faire faucher. Heureusement, nous avons prévu les cordes nécessaires pour mener à bien cette opération. On a juste pris un peu la douche en bas. Je décide de virer les morceaux de ferraille et vieux bouts d'échelles pour ne pas les retrouver au fond du puits comme certains bouts de bois.

Dimanche 5 mai à 10 heures, Bertrand et moi nous nous battons pour accéder au local, tant le stationnement et la circulation sont difficiles à cause de la journée de fête au parc Sainte-Marie... Nous passons ensuite une belle journée sur nos 6 mètres carrés de béton, au calme dans la forêt, pour effectuer la découpe de ferrailles et les premiers essais du système de remontée des seaux.

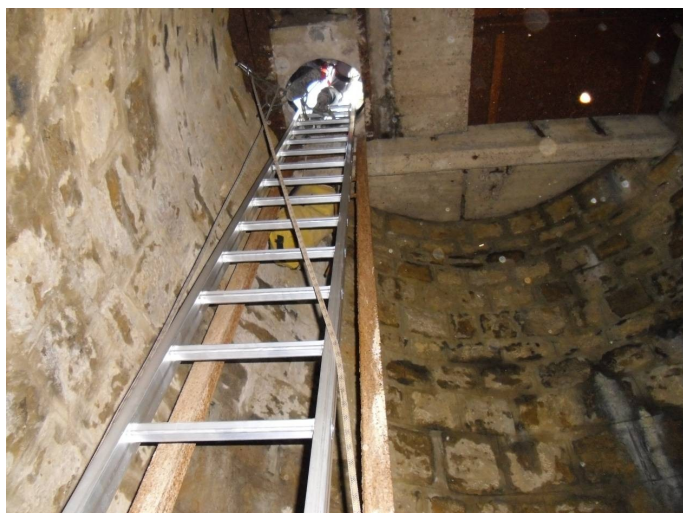
Le système est articulé autour d'une corde directe de relevage, d'une poulie de déviation avec mise en tension réglable de l'extérieur, et d'une poulie de renvoi pour faire prendre à la première corde les deux virages dus au décalage entre l'axe de la trappe et celui du puits. Je suis en intervention de

(Suite page 2)

(Suite de la page 1)

tronçonnage dans la cuvée lorsque soudain par inadvertance mes lunettes de protection chutent jusqu'au fond du puits. Je tente une récupération en descendant avec la corde installée mais parvenu à la hauteur de la galerie supérieure, le débit de l'eau sortant par là et celui craché par le trou en face, me contraignent à faire une conversion et à remonter rapidement. Déjà trop tard, car j'ai eu le temps de prendre une douche. Je n'ai jamais vu autant de débit ici.

Revenons-en au système, très sobre, une fois les bons réglages trouvés il va permettre d'extraire le tas de gravas du fond. Nous mettons l'appareil en situation pour remonter une grosse ferraille. Ce n'est pas sans huile de coude, et mentalement j'en viens à calculer approximativement le poids du porte-seau, le poids d'un seau vide, et le poids de son contenu, et croyez-moi ou non, ça fait, cela dit, un certain poids !



Il faut plus d'un petit pois dans la cervelle pour penser un tel mécanisme. J'évalue également la grosseur du tas par rapport au volume du seau, et la durée d'élévation du récipient, pour me dire qu'il nous faudra bien 10 ans... Le porte-seau a été réalisé par le Grand-Nancy et mis en peinture par François, merci à toi.

Dimanche 12 mai à 10 heures, Bertrand et moi nous sommes aux manœuvres de déblaiement. Jean-Baptiste passe nous voir le matin et l'après-midi pour nous soutenir moralement.

On trépigne d'impatience pour savoir si ça marche. Jusqu'ici, la théorie du principe semblait correcte. La tringlerie en filasse coulisse dans une série de cinq poulies. Un escabeau fait office de chèvre. Un renvoi vers le bas évite que l'escabeau ne se déplace lors de la traction horizontale au sol, manuelle ou tractée avec la voiture. Bref le seau n'a plus qu'à

monter.



Je mets la néoprène pour descendre au fond tellement cela pisse fort. Je ne le regretterai pas, car du bas, le temps de remonter trois échelons à l'échelle, les bottes sont déjà remplies. Idem pour remplir le seau, quelques passages sous les cascades et il est plein. Plein d'énergie également, Bertrand qui tire sur la corde, ho hisse ho hisse. Trop dur, il faut que je vide le récipient. Manœuvre délicate, car je ne parviens pas facilement à retourner le tout, il me faut faire levier sur une rambarde. Je remplace l'eau par un pavé pour le monter à la galerie supérieure, et qui servira à lester le tuyau de siphonage. Rien que ça c'est déjà bien, et dans les conditions acrobatiques, les opérations prennent du temps. Bertrand essaye différentes versions pour tirer, avec les mains, avec les pieds, rien n'y fait. Coté temps, la météo est mitigée mais nous avons paré aux caprices extérieurs, entre averses et coups de soleil, avec l'aménagement d'une bâche sur toute la dalle.



À suivre, la suite des festivités aux prochains numéros, et il y en aura encore...

Les puits du secteur du Spéléodrome

Daniel PRÉVOT

Le [Spéléodrome de Nancy](#) a été creusé dans une zone d'exploration minière. Les puits du Spéléodrome se retrouvent tout logiquement au milieu de puits de mines ou de puits de sondage. Voici le plan de l'ensemble des puits du secteur sur la carte des parcelles forestières permettant de les retrouver assez aisément :

✦ Puits du Spéléodrome :

✦ Cl : puits de Clairlieu

✦ HB : puits de la Haute-Borne

✦ SJ : puits de Saint-Julien

✦ V1 : puits de la Vierge

✦ Autres puits sans lien avec le Spéléodrome :

✦ C : Puits de ?

✦ CM : puits de la Croix Mitta

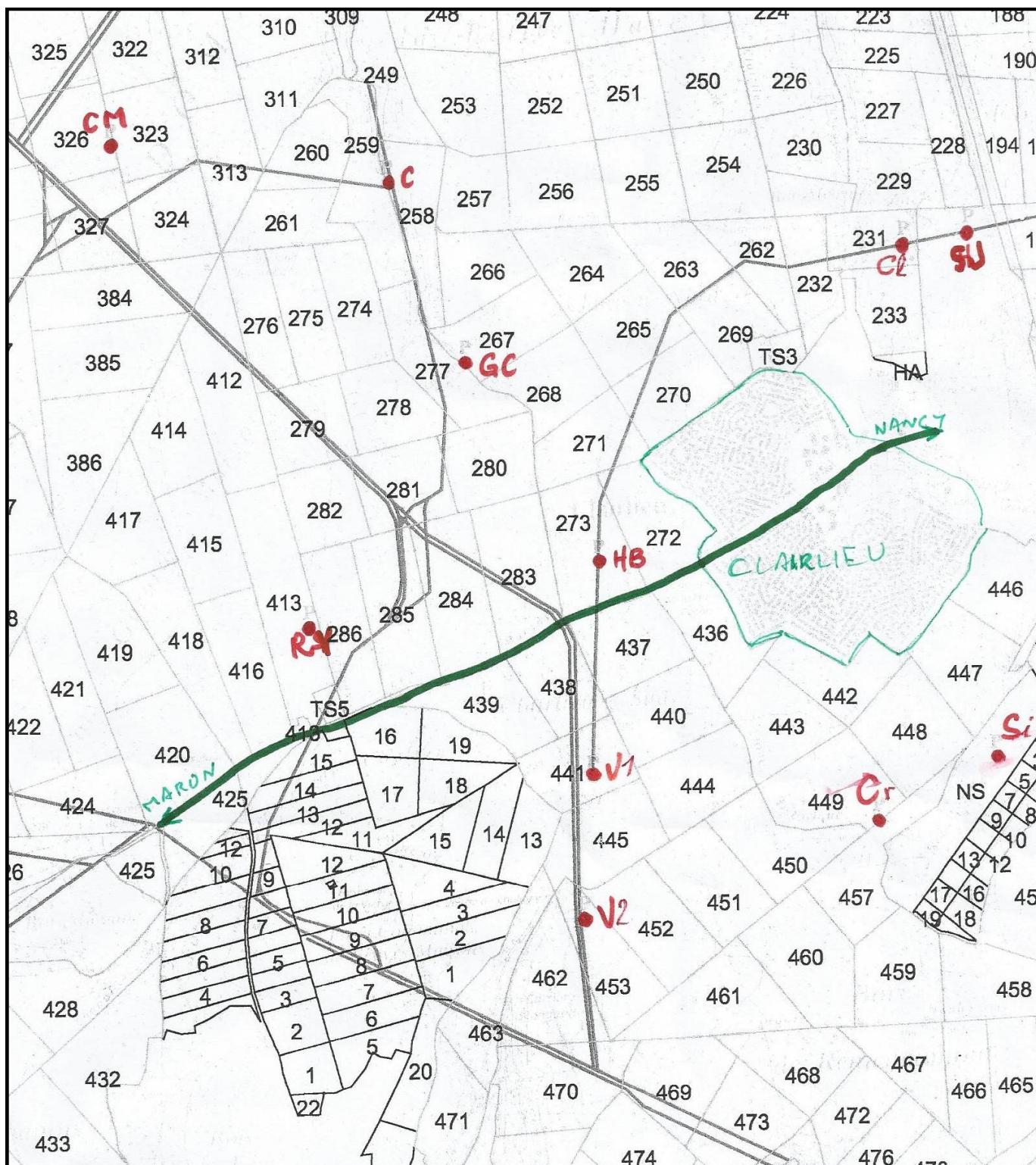
✦ Cr : puits de la Crédenche

✦ GC : puits de la Croix Grand-Colas

✦ RV : réservoir de la Vierge

✦ Si : puits de Sivrite

✦ V2 : puits de la Vierge (mine de fer)



Les noms des rues de Villers

Christophe PRÉVOT

Avec les explorations et visites du [Spéléodrome de Nancy](#) et de ses alentours, chacun est habitué à entendre parler du ruisseau de l'Asnée, des puits de la Croix-Mitta, de la Croix Grand-Colas, de Hardeval, de la Haute-Borne, etc. Il se trouve que ces mots évocateurs pour le spéléologue familier du Spéléodrome se trouvent transcrits dans les noms des rues de la commune, Villers-lès-Nancy, et ont une histoire. Le site internet [LesRuesDeVillers.fr](#)

permet justement de découvrir ces noms et leur histoire :

- ✚ Crédence (rue de)
- ✚ Croix Grand-Colas (rue de la)
- ✚ Croix-Mitta (rue de la)
- ✚ Hardeval (boulevard, chemin, sentier de)
- ✚ Haute-Borne (rue de la)
- ✚ Puits (allée du)
- ✚ Sivrite (rue de la)

Faites un tour sur ce site très intéressant pour découvrir leur origine et plus encore !

Pendant le congrès national à Millau (12)

Sabine VÉJUX-MARTIN

Beaucoup de spéléos attendaient ce congrès depuis des mois, attendaient de fêter les 50 ans de la [Fédération française de spéléologie](#). Maintenant, c'est fini. Malgré une organisation chaotique, j'ai bien profité de celui-ci. Au programme : spéléo, randonnée et également conférences.

C'est avec Delphine PERRIN (S.C. Metz), Didier THON (S.C. Ottange) et Sylvain CHAPELUT ([S.C. Villeurbanne](#)) que je pars au congrès. Le rendez-vous est fixé chez Delphine à Lyon. Nous partons dimanche 12 mai 2013 à midi afin d'arriver assez tôt et de pouvoir s'installer tranquillement. Étant dans la Drôme et ayant l'opportunité de remonter à Lyon le samedi soir, je profite du voyage. Didier est déjà dans le Vercors et il nous rejoint chez Delphine le dimanche dans la matinée. Quant à Sylvain qui est lyonnais, il nous rejoint également le dimanche en fin de matinée. Vu le volume d'affaires qu'il nous faut emporter, Régis FAYE (S.C. Metz) nous propose son trafic. Un grand merci à lui, car sans celui-ci, un tri aurait été à faire... Cécile PERRIN (S.C. Metz) vient nous dire au revoir. Régis et Cécile auraient dû être de la partie, mais un nouveau travail les attendait et ils ne pouvaient pas refuser celui-ci. Après un petit repas convivial en route, non pas pour Créteil, mais pour le congrès. En espérant également enfin trouver le soleil.

Nous arrivons aux alentours de 17 - 18 heures. Après une installation rapide, car nous logeons dans un bungalow en toile, nous partons à [Millau](#) à la recherche du congrès. Nous savons qu'il se situe dans le parc de la Victoire : arrivés face à celui-ci, nous tombons sur une fête foraine. Nous en faisons le tour mais rien concernant la spéléo. Nous nous arrêtons tout de même pour manger une crêpe. Entre-temps, un habitant du coin nous explique que le congrès n'est pas encore installé. Nous savons

également que des conférences ont lieu. Il nous faut trouver les endroits et un programme. Sans aucune indication, nous rentrons au camping pour préparer un repas vite fait, bien fait, et également pour préparer le programme du lendemain : des trous sont équipés et nous avons les topos.

Lundi 13 mai, levé vers 8 h sous un beau soleil. Il fait un peu froid mais on a l'habitude. Après un bon petit déjeuner, nous préparons nos affaires. Aujourd'hui, ce sera l'aven de Valat Nègre (-100) ainsi que l'aven Bob (-80) : 2 petites cavités pour la mise en jambe et également pour sortir de bonne heure. Les courses ne sont pas encore faites et nous devons remplir le réfrigérateur pour la semaine.

Nous commençons par [Valat Nègre](#). D'après le descriptif, il n'a pas l'air très compliqué à trouver. Il est 9 h 30, il ne faut pas tarder. Arrivés à l'endroit indiqué, nous cherchons l'entrée. Après avoir marché une petite heure, toujours pas d'aven à l'horizon. Nous décidons de retourner à la voiture et de re-calculer le parcours. Et là, coup de chance, nous apercevons deux spéléos se changeant sur un autre parking. De plus, cela tombe bien car ils vont au même endroit que nous et, équipés de G.P.S., ils nous indiquent l'entrée de la cavité. De ces deux spéléos venant de Seine-et-Marne, je reconnais Hervé FROT avec qui j'ai encadré l'année dernière un stage organisé par Rémy LIMAGNE.

Nous nous équipons au soleil et sans plus tarder nous arrivons devant l'entrée, mais il faut attendre car un groupe de sept spéléos venant de Corse descend. Il est midi passé lorsqu'on peut descendre. Un beau P55 nous attend ainsi qu'une belle salle bien concrétionnée. T.P.S.T. : 2 heures.

À la remontée, nous décidons de ne pas aller à l'aven Bob. Nous le ferons demain, mais il serait tout de même judicieux d'aller repérer l'entrée pour ne pas

(Suite page 5)

(Suite de la page 4)

galérer encore une fois...

Mais d'abord, Direction les courses avant le repérage. Une fois terminées, nous retournons au camping pour les ranger et également pour nous restaurer, car il est 17 h et nous n'avons rien avalé depuis le matin ! Après un bon repas nous repartons pour aller repérer l'aven Bob. Sur le parking nous repérons un spéléo qui en sort. Celui-ci nous indique la direction à prendre. Étant sur une aire de vol libre, nous en profitons pour regarder les parapentes ainsi qu'un delta-plane qui a du mal à décoller. Normal car la personne n'a pas volé depuis 4 ans. Nous rentrons au camping aux alentours de 20 h 30 : direction la douche puis nous terminons la soirée par un bon repas.

Mardi 14 mai, réveil à 8 h sous un soleil magnifique. Petit déjeuner et en route pour l'aven Bob. Nous voulons également profiter du soleil et faire une randonnée. L'[aven Bob](#) est également magnifique. En bas d'une salle, nous attendent de très belles fistuleuses ainsi qu'une énorme salle. Arrivée au bord du trou à 10 h et ressortie à 11 h. T.P.S.T. : 1 heure.

Nous décidons de pique-niquer sur place car la vue est magnifique. Tout en mangeant, nous observons le viaduc placé juste devant nous en faisant des commentaires sur l'architecture. Après un bon petit pique-nique, direction le village « La Cavalerie » et surtout l'office du tourisme qui nous propose une randonnée de 11 km : de quoi profiter du soleil !

Nous rentrons vers 19 h ce qui nous laisse du temps pour nous doucher et dîner avant d'aller à Millau pour aller assister à une conférence sur le thème de la spéléologie verticale des années 1940 à 1960 : *Une zone d'ombre ou un trou noir* présenté par Christophe GAUCHON.

Mercredi 15 mai, réveil à 7 h. Pas de petite cavité aujourd'hui mais un -400, fini de rigoler ! Nous ne pouvons pas faire de la spéléo sans faire [Puech Nègre](#), l'un des avens les plus profonds du Larzac. Nous avons très peu dormi. La météo a changé. Il pleut et le vent est également de la partie. Mais nous sommes motivés. Après un bon petit déjeuner et la préparation d'un kit bouffe, nous quittons le camping à 8 h 30. Comme pour les autres trous, le descriptif n'est pas forcément clair. Nous mettons un certain temps pour trouver l'entrée. Nous croisons également deux spéléos munis d'un G.P.S. Mais ne pas toujours faire confiance au G.P.S. qui, au départ, nous a menés à l'opposé... Nous arrivons

au bord de l'entrée à 11 h déjà trempés comme une soupe. Ce gouffre présente deux grands puits : un P87 ainsi qu'un P45 plein pot, suivi d'un méandre qui nous fait perdre un peu de temps. Eh oui, nous avons cherché la complication en allant en haut alors qu'il fallait rester en bas avec une petite escalade à monter pour la redescendre aussitôt. La fin du méandre nous fait atterrir sur trois cascades à descendre, suivi d'un laminoir puis d'un P19. En bas, nous partons visiter l'amont et l'aval de la rivière. Nous ressortons à 19 h. T.P.S.T. : 8 heures.

Jeudi 16 mai, réveil à 8 h. Aujourd'hui, ce sera tyrolienne pour Delphine le matin et spéléo l'après-midi pour tout le monde. Nous descendrons dans l'[abîme du Mas Raynal](#) où nous attend un beau P100. Il est équipé plein gaz pour la descente et pour la montée, il est fractionné par un autre endroit. Comme d'habitude, nous mettons un certain temps à trouver l'entrée du gouffre, mais nous restons optimistes, comme tous les autres jours de la semaine, et celui-ci payera car il ne faut surtout pas perdre espoir. Nous rentrons sous terre vers 15 h et sortons à 17 h, ce qui nous laisse le temps de rentrer et de prendre une douche car ce soir c'est pizza et conférence sur la grotte Chauvet.

Vendredi 17 mai, réveil à 7 heures. Nous avons rendez-vous avec deux spéléos du [C.D.S. 77](#) : Hervé et Patrick qui, en début de semaine, nous ont proposé d'aller faire l'[aven de l'Ouragan](#) : un beau -180 avec P78. Il est 8 heures. Tout le monde est prêt et nos deux amis sont arrivés au camping. Cette fois-ci, le gouffre est à équiper. Hervé et Patrick ont préparé les kits de cordes. Nous prendrons de notre côté une corde de 40 m pour une escalade ainsi qu'un kit bouffe. Patrick connaît bien la route à prendre car il s'y est rendu en fin de l'année dernière. Pour une fois, aucune galère pour trouver l'entrée. Patrick et Hervé se mettent à l'équipement ; nous rentrons sous terre aux alentours de 10 h. Patrick et Hervé nous parlent d'une main-courante pas facile à équiper. Arrivée devant celle-ci Hervé se lance mais un souci de taille le fait renoncer. Il faut faire de l'opposition, mais il faut être grand, surtout pour le départ, et, de plus, les points sont espacés. Sylvain se lance à son tour et là nous pouvons dire bravo car il a réussi à installer cette fameuse main-courante. Une fois celle-ci franchie, nous voici en train de crapahuter dans un grand éboulis à la recherche du fameux P20 qui doit nous amener à la salle des Coquillages. Mais impossible de le trouver et l'heure tourne... Nous

(Suite page 6)

(Suite de la page 5)

nous fixons un horaire avant de faire demi-tour. À 16 h, toujours pas de P20, donc demi-tour. Didier et moi déséquiperons l'aven. Nous ressortons les derniers à 19 h 30. T.P.S.T. : 9 h 30.

Il nous faut nous dépêcher car une conférence sur une expédition dans l'Himalaya est prévue à 20 h 30 : *Au cœur des Glaciers de l'Himalaya* présentée par Maurice DUCHÊNE. Pas vraiment le temps de rentrer au camping pour la douche et le repas : nous y allons directement. Nous sommes même en retard mais la conférence également, ce qui est heureux pour nous car nous n'avons rien loupé. Encore une journée qui a passé très vite...

Samedi 18 mai, réveil aux alentours de 7 h 30 sous une pluie qui n'en finit pas. Le congrès commence mais Delphine, Didier et Sylvain doivent repartir. De mon côté, je quitte le camping pour loger dans un gîte avec des spéléos des Ardennes. Je passe ma journée avec Patrick et Hervé. Au programme : nettoyage du matériel, visite du congrès, achat de livres et de matériel et rencontre avec d'autres spéléos. Une super journée également.

Dimanche 19 mai, réveil aux alentours de 8 h. C'est

une matinée super cool. Je retrouve les spéléos d'Orléans sur le site du congrès. Au programme : toujours visite du congrès, prise de sang, restaurant et dernière conférence. Sont projetés, des films sur divers expéditions, sur des exercices secours en siphon...

Lundi 20 mai, il nous faut retourner en Meurthe-et-Moselle. J'ai rendez-vous avec Christophe PRÉVOT et Théo au congrès à 8 h 30. José PRÉVOT m'y emmène. Le retour se fait sous le soleil jusqu'à Lyon et ensuite sous la pluie, pour ne pas changer. Une halte également dans un restaurant en plein centre de Lyon que je recommande : la pizzeria Mona Lisa.

Malgré un temps très maussade, j'ai passé une excellente semaine. J'ai pu faire de la spéléo avec des personnes que je vois très peu, retrouver des spéléos que j'avais rencontré dans certains stages, revoir David PARROT et Lulu, et d'autres anciens membres de l'USAN comme Denis DRUMETZ ainsi que Pierre ORTOLI, Jean-Luc FRONT avec sa petite équipe, José PRÉVOT et ses filles, et j'en oublie sûrement. Sans oublier le fait d'avoir eu l'opportunité de rencontrer d'autres spéléos. Il est certain que nous referons de la spéléo ensemble !

Programme des activités

Activités régulières

- **Gymnase** : fermeture annuelle pour les vacances estivales ; reprise le mardi 3 septembre
- **Piscine** : fermeture annuelle pour les vacances estivales ; reprise le 26 septembre

Programme des mois de juillet-août établi le 28 juin

- **les 29-30 juin** : initiation canyoning dans l'Ain
Responsable : Tu TRAN VIET
- **le 4 juillet** : Toast international de l'amitié spéléologique / RdV à 21 h place Stanislas !
- **du 13 au 27 juillet** : 2^e expédition du C.D.S. 57 au Monténégro
Contact : Sabine VÉJUX-MARTIN
- **du 18 au 28 août** : camp en Suisse avec [gouffre Chevrier](#) et autres
Responsable : Martial MARTIN
- Et aussi, sortie à la demande en Meuse ou dans le Doubs avec Sabine les week-ends du mois d'août !

PROCHAINE RÉUNION : VENDREDI 6 SEPTEMBRE À PARTIR DE 20H AU LOCAL

Prévisions

- **le 7 septembre** : manifestation « Faites du sport » au centre commercial St Sébastien (Nancy)
- **le 22 septembre** : Journée européenne du patrimoine au Spéléodrome de Nancy
- **le 5 octobre** : Journée nancéienne des associations au parc de la Pépinière à Nancy
- **le 6 octobre** : opération « Spéléo Pour Tous » dans le cadre des [J.N.S.C.](#) à Pierre-la-Treiche
- **du 11 au 27 octobre** : camp canyon à La Réunion / Contact : Emmanuel BELUT

Activités régionales et nationales

- agenda régional : camps, stages, expéditions, etc. sur <http://csr-l.ffspeleo.fr/?view=programme.php>
- agenda national et international : congrès, rassemblements, etc. sur <http://ffspeleo.fr/actus-nationales-149.html>
- stages nationaux E.F.C. / E.F.P.S. / E.F.S. : <http://ffspeleo.fr/calendrier-des-stages-27.html>