



Sommaire

Réunion fédérale de la Grande région Nord-est du 10 janvier 2015	1
L'Avenir c'est beau	4
La station <i>Proasellus cavaticus</i> (Leydig, 1871) de Sarraguemines	4
Programme des activités	6

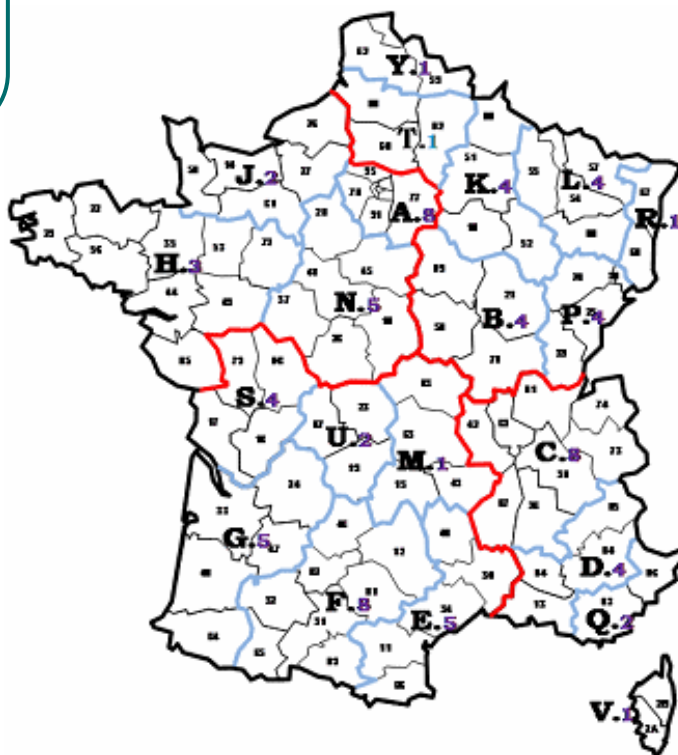
Chaque année est organisée dans chacune de ces grandes régions une réunion permettant à l'équipe dirigeante fédérale de rencontrer les spéléos de base et de débattre avec eux de la politique fédérale actuelle et des projets d'avenir de la F.F.S.

Réunion fédérale de la Grande région Nord-est du 10 janvier 2015

Daniel PRÉVOT et Christophe PRÉVOT

Depuis 2010, les 21 régions de la F.F.S. sont réparties en 4 « grandes régions » informelles (entendez par là qu'il n'y a pas de statuts, pas de bureau,...) qui sont :

- le « Grand Nord-est » qui regroupe les sept régions suivantes : Alsace (R), Bourgogne (B), Champagne - Ardenne (K), Franche-Comté (P), Lorraine (L), Nord - Pas-de-Calais (Y) et Picardie (T), soit 23 départements.
- le « Grand Nord-ouest » qui regroupe les régions Bretagne - Pays de la Loire (H), Centre (N), Île de France (A) et Normandie (J).
- le « Grand Sud-est » qui regroupe les régions Provence - Alpes - Méditerranée (D), Corse (V), Côte-d'Azur (Q) et Rhône-Alpes (C).
- le « Grand Sud-ouest » qui regroupe les régions Aquitaine (G), Auvergne (M), Languedoc - Roussillon (E), Limousin (U), Midi - Pyrénées (F) et Poitou - Charente (S).



La 6^e réunion fédérale du Grand Nord-est a eu lieu samedi 10 janvier à la [Maison lorraine de la spéléologie](#) à Lisle-en-Rigault (Meuse) de 9 h à 18 h. Elle a réuni 27 personnes : une de Bourgogne (Jean-Jacques Bondoux), sept de Champagne - Ardenne (José Prévot, Virginie Verrecchia, Jean-Pierre Ihuel, Yann Guivarc'h, Claude Fournier, Roland Trognon, Franz Giovanni), une de Franche-Comté

(Suite page 2)

(Suite de la page 1)

(Dominique Watala), douze de Lorraine (Christophe Prévot, Daniel Prévot, Didier Thon, Jean-Christophe Figini, Jean-Marie Toussaint, Marie-José Toussaint, Pascal Houlné, Bernard Leguerc'h, Jean-Marie Goutorbe, Patrick Lucquin, Éric Dumesnil, Paul Canova), une de Picardie (Thierry Véronèse), ainsi que le bureau fédéral représenté par Laurence Tanguille (présidente), Jean-Pierre Holvoët (président adjoint), Dominique Lasserre (secrétaire général), Jean-Pierre Simion (secrétaire adjoint) et José Prévot (trésorier général). Le Directeur technique national, Éric Alexis, était également présent. Les régions R (Alsace) et Y (Nord - Pas-de-Calais) n'étaient malheureusement pas représentées.

Dès le vendredi soir neuf participants étaient déjà accueillis sur place. Pour 9 h 30 le samedi matin l'ensemble des participants étaient arrivés. La réunion fut suivie d'un repas dû au traiteur de Robert-Espagne. L'après-midi fut également fort studieux.

Réforme des statuts et règlements intérieurs :

Trois points essentiels furent discutés :

✦ Élections aux C.A. (F.F.S., C.S.R. et C.D.S.) :

✦ La réservation de postes étant illégale (hormis celui pour le médecin), plusieurs projets sont proposés pour engager la F.F.S. et ses structures déconcentrées dans la féminisation des instances, conformément à la [loi pour l'égalité réelle homme-femme](#). Les participants retiennent favorablement l'idée d'élire des binômes mixtes (un homme et une femme) pour assurer la parité aux seins des C.A.

✦ Le mode de scrutin retenu par les participants est le scrutin alternatif uninominal à un tour.

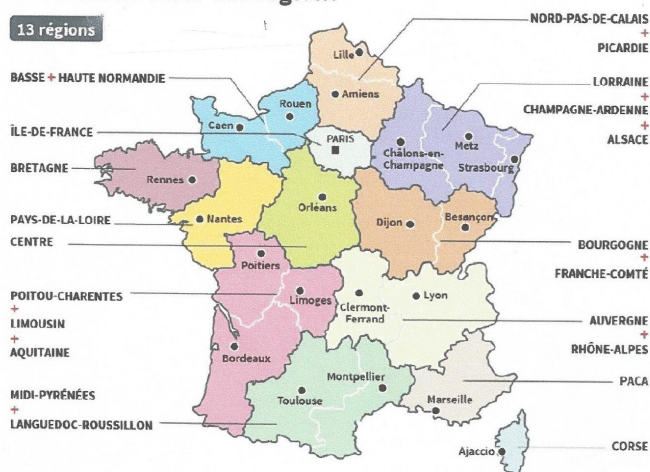
✦ Le [Code du sport](#) institue des assemblées générales composées de représentants, donc le mode « 1 licencié = 1 voix » ne devrait plus pouvoir exister.

✦ Création d'un collège de professionnels : la création d'un collège de professionnels est proposé sous forme de membres agréés. Cela leur permettrait de distribuer des licences fédérales entières, par exemple lors de la vente de « stages lourds », ce qui conduirait à une augmentation du nombre de licenciés.

Ils disposeraient alors de voix à l'assemblée générale fédérale (dans un maximum de 20 % des électeurs) et d'un poste au C.A. Ce projet est bien accueilli par les participants qui évoquent d'ailleurs des exemples personnels vécus dans d'autres activités (plongée, voile, équitation, etc.).

✦ Regroupement des régions : le nouveau découpage administratif en 13 régions, proposé par le gouvernement, devrait conduire à un nouveau découpage de la fédération pour ses C.S.R. Pour l'instant on ignore quelles seront les prérogatives des départements, des régions, et des métropoles qui apparaissent maintenant dans le paysage administratif !

La nouvelle carte des régions



✦ Des éclaircissements doivent être apportés sur les questions diverses et les motions portées devant l'A.G. nationale.

Échanges divers :

✦ Il pourrait être proposé d'abaisser à 16 ans l'âge minimal pour être électeur, représentant ou membre de C.A. Les participants sont favorables à cette idée.

✦ Avec l'arrivée du logiciel en ligne AVENS de gestion des adhésions, la décentralisation de la gestion des licences qui était pratiquée dans les régions Midi-Pyrénées et Lorraine est devenu obsolète. Néanmoins, la Fédération est consciente de la perte financière importante que cela représente pour ces deux C.S.R. et elle travaille à la mise en place de conventions d'actions qui permettraient de soutenir financièrement ces comités. La région Midi-Pyrénées semble très attachée au terme de décentralisation.

(Suite page 3)

(Suite de la page 2)

Pour les Lorrains présents, le mot en lui-même n'est pas fondamental du moment qu'un terrain d'entente est trouvé dans une convention pluriannuelle permettant de valoriser les actions régionales spécifiques que sont, par exemple, la Maison lorraine de la spéléologie, le Spéléodrome de Nancy, etc.

✎ La Charte d'engagement du candidat au C.A. fédéral pose plusieurs problèmes. Les participants sont favorables à son ajout au règlement intérieur. Néanmoins, la phrase « Loyauté, respecter et défendre la décision prise quelle que soit l'opinion personnelle » pose problème sur l'obligation de défense. Il est proposé par les participants de remplacer le mot « défendre » par « appliquer ».

✎ D'après le Code du sport, la Fédération a obligation d'assurer ses licenciés en responsabilité civile. De fait, la F.F.S. n'ayant pas les moyens de payer pour ses adhérents, il va être demandé à notre assureur de dissocier la responsabilité civile (R.C.) de l'individuelle accident (I.A.) puis la F.F.S. va intégrer de fait la R.C. à la licence. Les tarifs évoqués sont de l'ordre de 20 € la R.C. et 15 € l'I.A. pour l'assurance option 1, ce qui devrait donc amener les changements suivants en termes de tarifs (l'exemple choisi est celui de l'assurance Option 1) :

	Licence : obligatoire	Assurance : optionnelle	TOTAL
En 2015	Seule : 45 €	R.C.+I.A. : 35 €	80 €
En 2016	Avec R.C. : 65 €	I.A. : 15 €	80 €

Ceci ne changera donc rien pour les licenciés assurés fédéraux, mais augmentera le coût de la licence des licenciés non assurés fédéraux (environ 1 100 adhérents). Accepteront-ils cette augmentation significative ? De fait, l'assurance spécifique de dirigeant non pratiquant disparaîtra.

✎ De nombreuses questions relatives au logiciel AVENS, notamment au sujet de l'impression des cartes, ont été soulevées. De nouvelles planches de cartes, compatibles avec tout type d'imprimantes, vont être adressées prochainement aux clubs en remplacement des planches précédentes qui posent



problèmes. La fusion des deux outils en ligne AVEN (prise de licences d'initiation) et AVENS (gestion des adhésions) devrait se faire dans le courant de l'année. Théoriquement ce sont les identifiants AVENS qui seront conservés.

✎ En 2016, le congrès national pourrait avoir lieu à Vallon-Pont-d'Arc (Ardèche) à l'occasion de l'inauguration d'espace muséographique de la Fédération.

✎ Les scolaires du secondaire (collège et lycée) sont couverts pour la pratique spéléologique. Le professeur d'E.P.S. est réputé compétent dans toute discipline sportive.

✎ Concernant les E.P.I., c'est la notice du fabricant qui fait foi et doit servir de référence au niveau des contrôles et durées de vie des matériels.

Le dimanche matin pendant que le bureau fédéral tenait une réunion à la M.L.S., un petit groupe se dirigea aux carrières souterraines de Savonnières-en-Perthois pour visiter les gouffres de l'Avenir et de la Sonnette équipés pour l'occasion par l'USAN la veille. Un autre petit groupe partit avec J.-M. Goutorbe du GERSM (Bar-le-Duc) pour repérer des entrées de cavités en vue de futures sorties et stages sur le secteur.

Dimanche vers 15 heures, la rencontre était close et l'ensemble des participants étaient repartis.

Photos et article de presse (*L'Est républicain* du 16 janvier) sur cette rencontre sont accessibles sur le site de la M.L.S. en rubrique « Les événements à la Maison » :

<http://maison-lorraine.ffspeleo.fr>

L'Avenir c'est beau

Louis LUNIAUD (10 ans)

Nous sommes arrivés au local vers 8 h 30 le matin ! Nous avons chargé le matériel dans les voitures et ensuite nous avons pris deux voitures : je suis monté dans celle de Christophe, il y avait Sabine et Théo. Dans celle de mes parents, Didier et Bubû.

Pendant le trajet, j'ai écouté de la musique (Reload de Métallica), les paysages ont défilé pendant une bonne heure.

Nous nous sommes équipés. Nous sommes ensuite entrés dans la carrière de Savonnières. La température était plus chaude qu'à l'extérieur. Ça faisait du bien ! Nous avons ensuite fait marche vers les puits, Christophe nous a expliqué l'histoire des galeries (V2 allemands, carrière et champignonnière).

Domage que certains avaient mis le feu dans la carrière, ils ont aussi ravagé les parois en écrivant des choses idiotes.

Nous avons débouché enfin sur les galeries naturelles. Théo est allé équiper la grotte avec Sabine, nous les avons ensuite rejoints !

L'entrée était humide mais j'étais excité d'entrer. Les parois dansaient sous les lumières. C'était

La station de *Proasellus cavaticus* (Leydig, 1871) de Sarreguemines

Bernard HAMON

(extrait de *Scories Spécial Biospéologie* n° 441, novembre 2014, revue de la CPEPESC Lorraine)



Milieu de vie de *Proasellus cavaticus* dans les carrières souterraines de Welferding à Sarreguemines en Moselle. À noter les restes de bois morts recouverts de limon (Cliché : B. HAMON du 6 mars 2003)

magnifique. L'air y était frais. Nous débouchâmes sur le premier puits. À ma grande surprise, l'eau y était abondante. J'ai vu pour la première fois une cascade souterraine. J'ai vu le travail de l'eau sur la paroi qui est complètement polie.

J'ai descendu des puits, l'eau nous tombait dessus. C'était une belle expérience. Nous avons mangé au fond de la grotte, enfin presque au fond, car nous n'avons pas pu aller tout au bout, il y avait trop d'eau.

Après un bon repas réparateur, nous avons commencé la remontée. Croll et poignée, voilà ce qui comptait pour une bonne sécurité.

Sortis des puits, nous avons visité un peu la carrière, j'ai même glissé dans une flaque de boue. « J'ai glissé chef », un vrai Pitivier (N.D.L.R. : nom du personnage interprété par Jean Lefebvre dans *La 7^e compagnie*, film culte de Robert Lamoureux) !

J'ai été impressionné de voir des vieilles inscriptions vieilles de 1906. Nous sommes ressortis. Bubû s'est même mis tout nu pour se changer bien au chaud.

J'ai adoré cette sortie.

Les photos de la sortie sur la galerie des photos spéléos :

La station de *Proasellus cavaticus* (station n° 57P05) a été découverte par nos soins le 29 octobre 2002 dans les anciennes carrières souterraines de [Welferding](#), quartier de Sarreguemines en Moselle, sur la rive gauche de la Sarre, après 25 sorties sans observation dans un secteur profond du site.

Le professeur J.-P. Henry a identifié l'espèce (*in litt.* J.-P. Henry du 10 novembre 2002 et du 13 janvier 2003). Depuis, la station a fait l'objet de sept visites, la dernière en date du 10 février 2014 par D. Aupermann (D.A.). La carrière est contrôlée une fois par an par des membres de la [CPEPESC Lorraine](#) à l'occasion des comptages hivernaux de chauves-souris, après accord avec

(Suite page 5)

(Suite de la page 4)

le propriétaire. Dans cette note nous nous proposons de synthétiser les observations recueillies sur *Proasellus cavaticus* et son environnement depuis 2002.

À ce jour, les Isopodes n'ont été observés que dans le secteur sud des carrières, à leur point le plus bas (cote 200 ± 2 m). Des recherches plus approfondies permettent de mieux cerner leur aire de répartition souterraine. Actuellement ils occupent un espace qui est en eau en permanence : cette zone inondée a cependant un niveau qui peut varier de 0,30 à 0,50 m, ce qui entraîne corrélativement une augmentation ou une diminution d'emprise de la superficie de la carrière en eau dans ce secteur. Le sol est une assise calcaro-argileuse ce qui le rend peu perméable (étage du Muschelkalk) et la nappe d'eau qui est alimentée par des écoulements météoriques qui percolent à travers le karst sus-jacent, est également en contact avec la nappe alluviale de la Sarre (cote 195 ± 2 m) et les écoulements souterrains latéraux qui l'alimentent. Lors de grosses précipitations, l'eau se charge de particules fines, argileuses, comme cela a été

constaté à la fin de l'année 2002 et en janvier 2003 (Figure I). En décantation, ces particules enrichissent le limon dont le sol est tapissé : il s'agit d'un limon fin, gras, jaune à orangé, qui recouvre tout, y compris les cailloux et les restes de boisage ; ces derniers, très noirs et déliquescents au toucher sont constitués de morceaux de planches, de troncs d'arbres, d'éclats divers de bois. Ils constituent un des supports préférentiels des *Prosaellus* où ils sont par ailleurs, le plus facilement observables.

Les Isopodes se déplacent également sur le limon : ils sont relativement faciles à repérer car leur carapace chitineuse nacrée blanche brille dans l'eau sous le faisceau des lampes. Ceux que nous avons observés ne paraissent pas très actifs, ni même réactifs : ils sont peu, voire pas incommodé par l'éclairage. Ils se déplacent lentement et pour certains, s'arrêtent même de bouger. Le bruit fait dans l'eau (agitation de l'eau, pas,...) par contre, semble davantage les importuner ; ils s'agitent vers la recherche d'un abri (sous une pierre, dans une petite fissure, sous ou dans du bois mort,...).

Dates	Nombre d'individus	Température de l'eau en °C		Autres formes	Divers	Obs.
		Fourchette	Médiane			
29/10/2002	3	7,4	7,4	6 <i>Niphargus schellenbergi</i> dont 1 femelle ovigère	plus de 30 terriers de <i>Niphargus</i>	B.H.
14/11/2002	0	7,4 à 7,5	7,45	/	Eau trouble ; limon	B.H.
17/01/2003	0	4,2 à 4,7	4,45	/	Eau trouble	B.H.
6/3/2003	0	4,4 à 4,8	4,6	2 <i>Niphargus schellenbergi</i>	/	B.H.
3/4/2004	7	5,2 à 5,3	5,25	1 oligochète actif	Terriers de N.	B.H.
24/5/2007	1	7,1	7,1	2 femelles N. s. ovigères 1 planaire sp.	plus de 10 terriers de <i>Niphargus</i>	B.H.
10/2/2014	0	8,8	8,8	/	/	D.A.
Soit 7 visites	1 à 7	4,2 à 8,8	6,5	<i>Planaria</i> sp. <i>Oligocheta</i> sp. <i>N. schellenbergi</i>	/	/

Les crustacés vivent dans une eau dont la température relevée (2002 - 2004) peut varier de 4,2 à 8,8 °C pour une médiane de 9,5 °C. Dans cette carrière, la température de l'eau connaît d'importantes variations, selon les secteurs et les saisons (quartiers hauts : de 4 à 13 °C ; quartiers bas : de 4,2 à 11,5 °C, pour la période 1982 - 2014). Rappelons qu'en Lorraine les *Proasellus cavaticus* ont été observés dans des stations dont l'amplitude des températures de l'eau allait de 4 à 14 °C, pour une fourchette moyenne de 10 ± 1,5 °C (S.S.B.

n° 421). Un prélèvement d'eau dans les quartiers hauts de la carrière effectué le 12 octobre 1982 avait permis de montrer la présence de nombreuses bactéries et les teneurs de quelques éléments physico-chimiques dont nous rappelons les principaux : oxygène dissous : 3,5 mg/L ; TH : 23 ° F ; Na : 3 mg/L ; Ca : 74 mg/L ; pH : 7,7.

À Welferding *Proasellus cavaticus* partage ses espaces de vie avec *Niphargus schellenbergi* ainsi

(Suite page 6)

(Suite de la page 5)

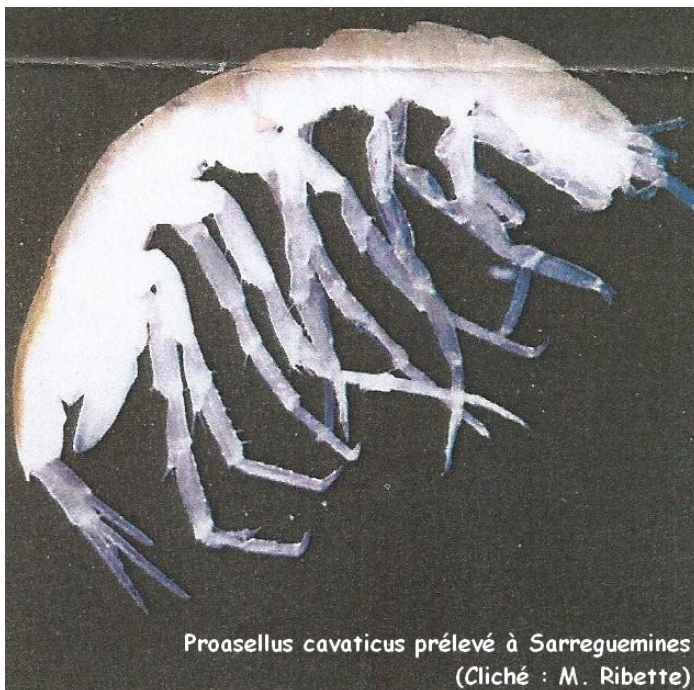
qu'avec des [planaires](#) et des [oligochètes](#). [Niphargus](#) (station n° 57017) est présent sur l'ensemble de ce milieu hydraulique souterrain des carrières, tant dans les quartiers hauts que bas. La communauté y est importante : plusieurs dizaines d'individus simultanément présents y ont été dénombrés. La reproduction y est attestée par la présence de femelles [ovigères](#) et de juvéniles. L'activité de l'espèce y est reconnue : présence de nombreux terriers dans les secteurs limoneux calcaires, indices et traces de déplacement dans les limons. Cette cohabitation a été observée dans d'autres sites mosellans, dans les aquifères du Muschelkalk comme à [Bambiderstroff](#) et à [Coume](#). [Niphargus](#) est un prédateur de *Proasellus* (Henry, 1976). De même les [Trichodes](#) sont de redoutables prédateurs tant pour les Isopodes que pour les *Niphargus*. Le [réseau trophique](#) pourrait expliquer, en partie, que les effectifs de *Proasellus cavaticus* demeurent à la fois limités et cantonnés dans ce secteur bas des carrières - des investigations se poursuivent donc.

Pistes de lecture :

- ✦ Henry, J.-P. (1976) - *Recherches sur les Asellidae hypogés de la lignée Cavaticus*

(Crustacea, Isopoda : Asellota), Thèse Doct. Sci. nat. (C.N.R.S.), Univ. Dijon, 270 p.

- ✦ Hamon, B. in S.S.B. n° 259 de mars 2003, n° 267 de juillet 2003, n° 326 de juillet 2007, n° 399 d'avril-mai 2012, n° 421 d'octobre 2013 et *Le P'tit Usania* n° 175, mai 2013, USAN, Nancy, p. 1-3



Proasellus cavaticus prélevé à Sarreguemines
(Cliché : M. Ribette)

Programme des activités

✦ Activités régulières

- **Gymnase** : tous les mardis soirs de 20 h à 22 h ([gymnase Provençal](#), quai René 2, Nancy), apprentissage et entraînement spéléo ou escalade ; **chaussures de sport propres obligatoires**.
- **Piscine** : tous les jeudis soirs de 20 h 45 à 22 h 30 ([piscine Nakache](#), avenue Pinchard, Nancy), natation ou initiation à la plongée (sur demande formulée à l'avance) ; **bonnet de bain obligatoire**.

✦ Programme du mois de février

- **le 25 janvier** : sortie découverte dans la diaclase de la Voie ferrée (Audun-le-Tiche, 57)
Responsable : Pascal Houlné

PROCHAINE RÉUNION : VENDREDI 27 FÉVRIER À PARTIR DE 20 h AU LOCAL

✦ Prévisions

- **le 7 mars** : assemblée générale de la [LISPEL](#) à Tomblaine
- **les 21-22 mars** : assemblée générale de l'[A.A.M.L.S.](#) et travaux à Savonnières-en-Perthois (55)

✦ Activités régionales et nationales

- agenda régional : camps, stages, expéditions, etc. sur <http://csr-l.ffspeleo.fr/?view=programme.php>
- agenda national et international : congrès, rassemblements, etc. sur <http://ffspeleo.fr/actus-nationales-150.html>
- stages nationaux E.F.C. / E.F.P.S. / E.F.S. : <http://ffspeleo.fr/calendrier-des-stages-27.html>

Toute l'année on recherche des bénévoles du club pour guider des groupes dans les grottes de Pierre-la-Treiche ou au Spéléodrome de Nancy. Pour ces guidages, le club participe aux frais de déplacement et d'usure du matériel personnel à raison de 40 € / demi-journée. Vous êtes intéressés ? Contactez Dominique Gilbert, responsable des activités éducatives : dompointcom@yahoo.fr ou 06 64 29 44 63.

Veuillez transmettre vos articles, propositions pour le programme et annonces diverses pour le bulletin *Le P'tit Usania* à Christophe Prévot : christophe.prevot@ffspeleo.fr ou 03 83 90 30 25.