



Sommaire

Le Castadé	1
Opération « Faîtes du sport » 2015	2
<i>Niphargus fontanus</i> (Bate, 1859) en Lorraine (1908-2015)	3
Journée 2015 du patrimoine souterrain	5
Programme des activités	6

souterraine du Castadé par nos deux échelles pour gagner le ruisseau, une rivière en cas de grosses pluies, qui coule dans un couloir horizontal. L'arrivée du ruisseau parvient par un siphon situé à droite au pied du puits. Pour l'instant le plafond est bas. Un kilomètre sous terre ça use, ça use, un kilomètre sous terre, ça use les genouillères... Évidemment, si on reste à quatre pattes alors que l'on pourrait se relever de moitié et se déplacer plier.

Voir exemple rouge contre exemple jaune :

Le Castadé

Jean-Michel GUYOT

Photos : Bernard LE GUERC'H

31 août 2015, 7 h, avant toute chose, petit déjeuner chez moi au lever. De 8 h à 9 h, Bernard nous a rejoints, deuxième petit déjeuner, café et croissants chez Pascal. Départ à un véhicule, le coffre bien chargé des affaires de Bernard et des miennes. C'est incroyable ce qu'il faut emporter pour un petit déplacement. À l'aller, mes gaillards ne sont pas loquaces, et au retour pareil. Sur le parking, à la lisière de la forêt, en limite de la Meuse, mais en Haute-Marne, il est 10 h pour un troisième petit déjeuner, thé et gâteau au rhum réalisé par Bernard, le magicien de la transformation de quelques ingrédients en un délicieux gâteau. Option : pour la prochaine fois, une topette de sauce en plus. 10 h 30, vingt minutes de marche d'approche, lourdement chargés de gros sacs et de quatre kits de matériel spéléo : une échelle de 5 m, une de 10 m, une corde de 30 m, et quatre mousquetons. De la surface, au travers des sifflements du vent dans les arbres, on entend l'écoulement de l'eau dans le fond.

Nous disparaissions de la doline d'accès à la rivière

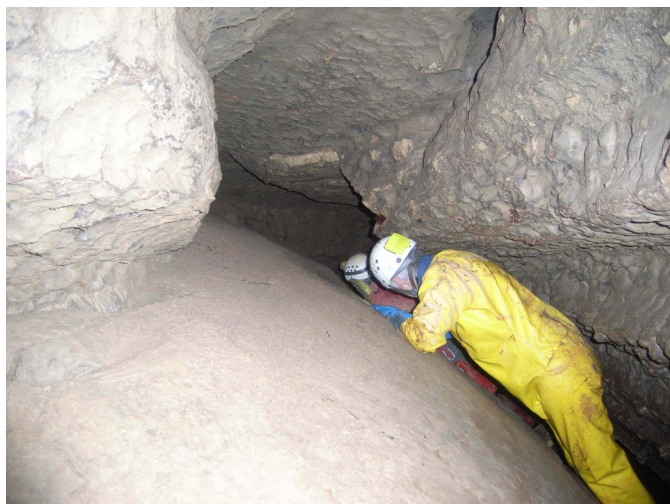


(Suite page 2)

(Suite de la page 1)



Bernard fait des photos, mais à chacune d'elles, c'est un chapelet d'injures qu'il profère. Il semblerait que tout n'aille pas comme il le souhaite. Avec la boue et les gants la manipulation de l'instrument n'est pas aisée. Le parcours est sinueux et les parois sont recouvertes de glaise jusqu'à une hauteur importante ; nous circulons debout. Par endroits, nous devons escalader, voir épouser et se coucher sur des formes généreuses de glaise glissante. À une époque, ce réseau a été entièrement « englaissé » puis recreusé par l'eau pour nous laisser le passage actuel.



On constatera ces différentes phases, celles de creusement initial et de surcreusement. Au détour d'un obstacle, nous retrouvons Pascal à plat ventre dans l'eau alors que Bernard et moi l'avons

Opération « Faîtes du sport » 2015

Daniel PRÉVOT

La manifestation dite « Faîtes du sport » fut initiée en 1999 par Louis Jacquot, président de l'[Office municipal des sports de Nancy](#) de 1997 à 2012. Elle n'eut pas lieu en 2006-2007-2008. C'est donc sa 14^e

contourné. Sur la fin, ce serait encore couché qu'il faudrait se mettre et avoir un tuba pour explorer le siphon, c'est alors que nous rebrousserons chemin.

Avant de sortir, nous croisons un locataire des lieux, une belle [salamandre](#) grande comme la main.



Je remonte l'échelle, et mon kit descend d'un étage. Il était longé à ma cordelette qui est encore sur le mousqueton. Je redescends le chercher, heureusement dénivelée de seulement 3 m. À 15 h retour au jour bien ensoleillé, et retour au parking avec une température du macadam élevée en tenue propre. Il est 16 h lorsque l'on mange (le repas de midi) sur des troncs d'arbre abattus en bordure du chemin de terre. Retour propre et sec avec une fin de bonne journée pour un nettoyage du matos.



édition qui eut lieu ce 5 septembre, brillamment organisée par Dominique Lemoine, qui a pris la succession de Louis à la présidence de l'O.M.S.

Nous étions installés comme c'est maintenant de tradition, près de l'ascenseur panoramique du

(Suite page 3)

(Suite de la page 2)

[centre commercial Saint Sébastien](#) à Nancy. Notre stand a connu son succès habituel. Officiellement nous avons enregistré 100 baptêmes aux Techniques spéléologiques de progression sur corde (T.S.P.C.). Apparemment, c'est un record si l'on regarde le tableau d'enregistrement ci-dessous :

Année	2012	2013	2014	2015
Nombre de baptêmes	60	94	88	100

En réalité c'est la première année où l'on effectue un comptage précis.

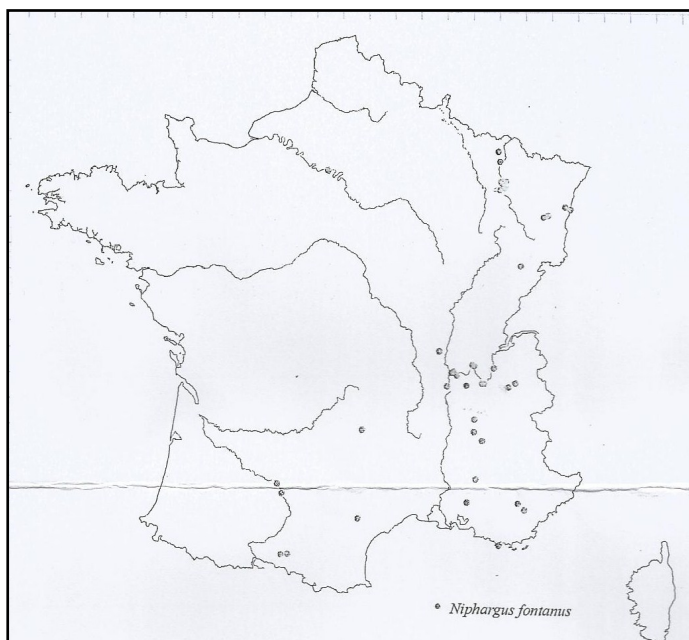
Cette réussite de notre prestation est due au dévouement sans limite de nos bénévoles : Jean-Michel Guyot, Bertrand Maujean, François Nus, Gilles Meunier et Christophe et Théo Prévot. Quelques spéléos supplémentaires leur eut permis de souffler parfois... Un grand merci également à Brigitte Breton qui a assuré le secrétariat du stand. Nous avons apprécié les visites de Nadège Faivre (ex-Usanienne n° 229), Patrick Libert (ex-Usanien n° 1), Magali Maujean et sa maman, Éliane Prévot,

***Niphargus fontanus* (Bate, 1859) en Lorraine (1908-2015)**

Bernard HAMON

(extrait de *Scories Spécial Biospéologie* n° 447, avril 2015, revue de la CPEPESC Lorraine)

Parmi les espèces de *Niphargus* reconnues en 2015 en Lorraine, [Niphargus fontanus](#) est la troisième espèce la mieux représentée avec 12 stations après respectivement *Niphargus schellenbergi* et *Niphargus virei*, soit moins de 5 % de la totalité des stations du genre identifiées dans la région.



Étienne et Stéphanie Weber et leurs enfants, Martine Nus qui promenait ses petites filles, filles d'Amandine (ex-Usanienne n° 204).

En page 4 de l'Est Républicain du dimanche, on pouvait lire dans l'[article « Le sport fait sa rentrée »](#), compte-rendu de la manifestation par Yannick Vernini : « le club de spéléo initiait les curieux à la descente en rappel » (sic !). Ah ! Ah ! ces journalistes qui font semblant de savoir !



L'espèce demeure mal connue, y compris au niveau national, où sa répartition paraît cantonnée dans le secteur oriental du pays (Figure 1). Les efforts de prospection effectués en Lorraine ainsi que dans l'aire de rayonnement de l'université de Lyon traduisent probablement ce quota plus marqué de stations dans ces régions, la Lorraine ayant été, jusqu'au début des années 1960, la région qui comportait, en absolu, le plus grand nombre de stations de *Niphargus fontanus*.

Parmi ces 12 stations, dont une de *Niphargus cf. fontanus* à Neufchef (57) qui mériterait confirmation, la région nancéienne concentre à elle seule 50 % des sites, implantés majoritairement dans d'anciennes mines de fer et découvertes dans leur ensemble de 1908 à 1940.

L'espèce est présente dans les quatre départements (six stations en Meurthe-et-Moselle,

(Suite page 4)

(Suite de la page 3)

un en Meuse, quatre en Moselle et un dans les Vosges), dans des habitats diversifiés (karsts en grand, milieux poreux et fissurés, habitats limites...). C'est une espèce plutôt ubiquiste qui a été découverte dans des mines souterraines, des souterrains militaires, des fontaines, des sources. Mais ces stations lorraines sont, en l'état actuel des connaissances, localisées sur le large bassin versant de la Moselle, à l'exception du site de Meisenthal, implanté sur le bassin du Rhin.

Aucune station lorraine de *Niphargus fontanus* n'a fait l'objet d'une étude détaillée mise à part la station de Vaux située dans une ancienne descenderie - galerie d'aérage de mine de fer - pour laquelle un certain nombre de visites ont permis d'engranger des données environnementales et des observations sur ces amphipodes (S.S.B. n° 430 d'avril 2014). L'ensemble demeure toutefois limité.

Mais, mises bout à bout les informations et témoignages régionaux sur *Niphargus fontanus* devaient permettre une meilleure connaissance et approche de l'espèce. Nous avons donc entrepris en 2014 d'établir un bilan le plus complet possible de ce qui est connu sur ce crustacé, en Lorraine.

- ▼ Meuse : [Gironville-sous-les-Côtes](#) / Geville (11) ;
- ▼ Moselle : [Moyeuvre-Grande](#) (8), [Neufchef](#) (*Niphargus cf. fontanus*) (9), [Vaux](#) (10), [Meisenthal](#) (12) ;
- ▼ Vosges : [La Croix-aux-Mines](#) (4).

Le numéro de chaque station a été attribué arbitrairement, en fonction des dates chronologiques de leur découverte, la première ayant été trouvée en 1908 par le professeur [Lucien Cuénot](#) à Maxéville (54) dans la mine de fer « Concession de Maxéville » et la plus récente à Meisenthal (57) le 2 avril 2009 par nos soins dans une fontaine communale.



Niphargus fontanus (mâle) de Meisenthal (57 - site 12) ; cliché de M.-J. Olivier, université de Lyon 1, 20/9/2009

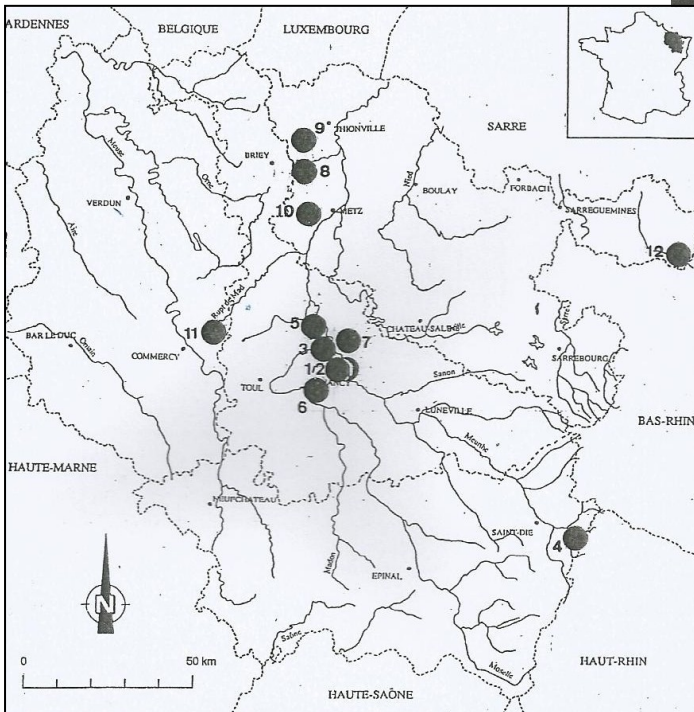


Figure 2 : Carte régionale de répartition des stations de *Niphargus fontanus* (sources : B.H.) :

- ▼ Meurthe-et-Moselle : [Maxéville](#) (1), Maxéville (Concession de Boudonville) (2), [Pompey](#) (3), [Marbache](#) (5), [Maron](#) (6), [Faulx](#) (7) ;

Ainsi, courant 2013-2014 nous avons entrepris d'établir un bilan complet de ce qui était connu sur *Niphargus fontanus* en Lorraine, tant à travers la littérature accessible que des données et observations de terrain. La revue *Spéleo L* (Ligue spéléologique lorraine) a accepté d'assurer le relais et publie dans son numéro de 2014 cette synthèse : « L'Amphipode *Niphargus fontanus* BATE, 1859 en Lorraine : le point sur les connaissances en 2014 ». L'espèce s'y « dévoile » à travers une présentation générale, sa biorépartition européenne, sa situation en Lorraine (historique des stations, inventaire, distribution,...), ses habitats régionaux (milieux aquatiques,...) ainsi que quelques précisions sur son comportement.

À lire : Ferreira D. (2005) - « Biodiversité aquatique souterraine de la France : base de données, notion de distribution et implication en termes de conservation », Thèse de doctorat n° 200, Université de Lyon 1, 441 p. (réf. SUDOC : <http://www.sudoc.fr/108929701>)

Journée 2015 du patrimoine souterrain

Daniel PRÉVOT

Photos : Olivier GRADOT

Dimanche 20 septembre et à l'occasion de la 32^e édition des Journées européennes du patrimoine, l'[USAN](#) a organisé sa Journée annuelle du patrimoine souterrain, c'est-à-dire une porte ouverte sur le [Spéléodrome de Nancy](#) dont il a été le promoteur en 1991.

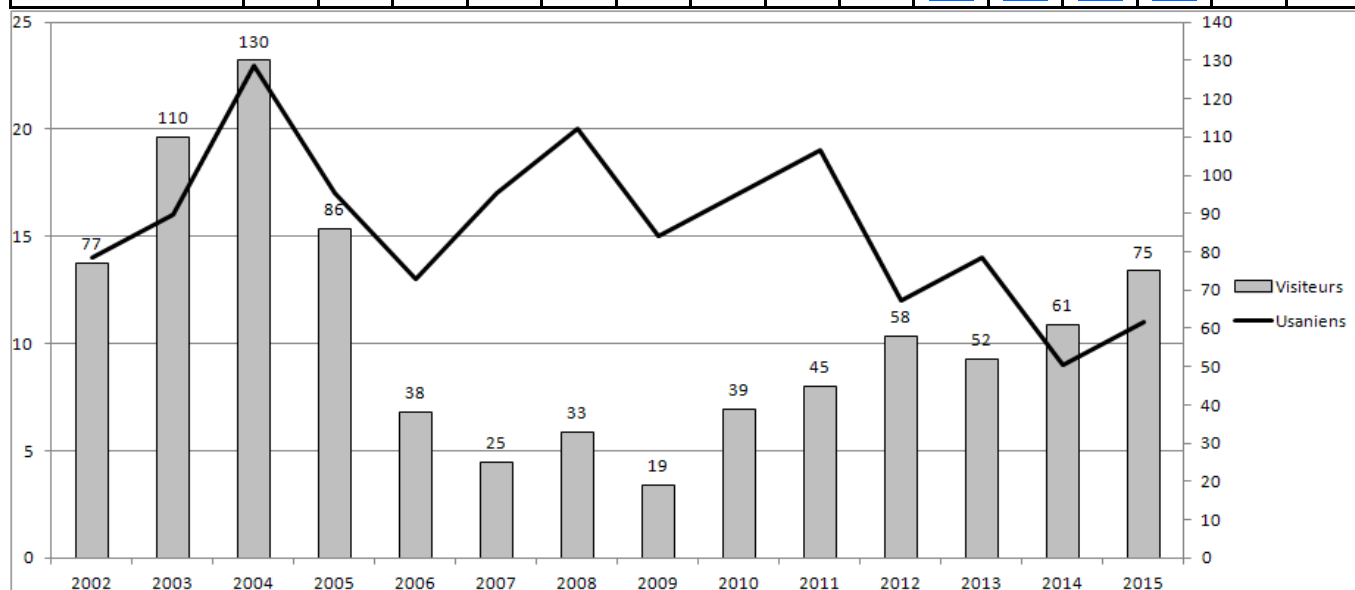
Nous avons eu droit à une météo particulièrement favorable. Ce ne fut pas la bousculade, mais nous avons eu plus de visiteurs que les 9 années précédentes : 75 visiteurs, répartis en 10 équipes

(soit 7,5 visiteurs par équipe en moyenne), encadrées par 12 spéléos (soit 1 spéléo pour 6,3 visiteurs en moyenne, ce qui est un bon taux d'encadrement). Une équipe de 10 a repoussé sa visite à l'an prochain, le créneau disponible (16 h) ne leur convenant pas (on a donc failli battre le record de 2005).

Le [Pôle action-jeunesse \(PAJ\) de Villers-lès-Nancy](#) a mis gracieusement son minibus de transport à notre disposition, sous la conduite de Dominique Gilbert (Usanien animateur de cette association). Nous remercions le PAJ pour ce prêt. Un grand merci également à Michel Bronner (de l'[A.S.N.](#)) qui a assuré la gestion de l'intendance.

(Suite page 6)

Année	02	03	04	05	06	07	08	09	10	11	12	13	14	15	Total
Cadre	JNS	JNS	JNS	JNS	JNS	JNP	JNP	JNP	JNP	JNP	JNP	JPS	JPS	JPS	
Nb de visiteurs	77	110	130	86	38	25	33	19	39	45	58	52	61	75	848
Nb d'Usaniens	14	16	23	17	13	17	20	15	17	19	12	14	9	11	217
Autres	?	?	?	3	2	1	2	0	0	0	0	0	2	3	N.C.
Le P'tit Usania n°	52	63	75	87	99	110	122	134	146	<u>159</u>	<u>170</u>	<u>183</u>	<u>194</u>	206	



(Suite de la page 5)

Ce qui fait une moyenne de 60,6 visiteurs, pour une participation moyenne de 15,5 Usaniens présents.

Avec la participation active de : Benoît Brochin, Michel Bronner (de l'A.S.N.), Dominique Gilbert, Olivier Gradot, Xavier Grandcolas (de l'[E.S.V.](#)), Brigitte (Breton) et Jean-Michel Guyot, Pascal Houlné, Bertrand Maujean, Jean-Luc Metzger, François Nus, Christophe, Daniel, Nicolas et Théo

Prévo. Nous avons beaucoup apprécié les visites Christine et Vincent Houlné, Jade, Elliott et Maude Metzger et Éliane Prévot. Nos invités du jour étaient Dominique Lemoine, présidente de l'O.M.S., et son époux Roland. Ils ont beaucoup apprécié la traversée du Spéléodrome.

Un grand merci à tous.



Programme des activités

🦋 Activités régulières

- **Gymnase** : tous les mardis soirs de 20 h 15 à 22 h ([gymnase Provençal](#), quai René 2, Nancy), apprentissage et entraînement spéléo ou escalade ; **chaussures de sport propres obligatoires**.
- **Piscine** : tous les jeudis soirs de 20 h 45 à 22 h 30 ([piscine Nakache](#), avenue Pinchard, Nancy), natation ou initiation à la plongée (sur demande formulée à l'avance) ; **bonnet de bain obligatoire**.

🦋 Programme du mois d'octobre établi le 25 septembre

- **le 26 septembre** : Sortie au gouffre de l'Avenir / Responsable : Sabine VÉJUX-MARTIN
- **le 3 octobre** : Fête des associations au centre des congrès Jean Prouvé à Nancy / Resp. : D. PRÉVOT
- **le 4 octobre** : Opération « Spéléo pour tous » (J.N.S.C.) dans les grottes de Pierre-la-Treiche
Responsable : Daniel PRÉVOT
- **le 14 octobre** : « Student session » au C.C. S[†] Sébastien (mise en place le 13) / Resp. : D. PRÉVOT
- **le 24 octobre** : Stage régional découverte canyon à [Sewen](#) / Responsable : Delphine CHAPON
- **les 24-25 octobre** : Rassemblement régional des spéléo-plongeurs à la Douix (Chatillon-sur-Seine) / Responsable : Julien TOURNOIS

PROCHAINE RÉUNION : VENDREDI 30 OCTOBRE À PARTIR DE 20 h AU LOCAL

🦋 Prévisions

- **les 7-8 novembre** : Week-end Jeunes régional spéléo à la [M.L.S.](#) / Resp. : Sabine VÉJUX-MARTIN

🦋 Activités régionales et nationales

- agenda régional : camps, stages, expéditions, etc. sur <http://csr-l.ffspeleo.fr/?view=programme.php>
- agenda national et international : congrès, rassemblements, etc. sur <http://ffspeleo.fr/actus-nationales-150.html>
- stages nationaux E.F.C. / E.F.P.S. / E.F.S. : <http://ffspeleo.fr/calendrier-des-stages-27.html>

Toute l'année on recherche des bénévoles du club pour guider des groupes dans les grottes de Pierre-la-Treiche ou au Spéléodrome de Nancy. Pour ces guidages, le club participe aux frais de déplacement et d'usure du matériel personnel à raison de 40 € / demi-journée. Vous êtes intéressés ? Contactez Pascal Houlné, responsable des activités éducatives : houlne@orange.fr ou 07 81 66 10 22.

Veuillez transmettre vos articles, propositions pour le programme et annonces diverses pour le bulletin *Le P'tit Usania* à Christophe Prévot : christophe.prevot@ffspeleo.fr ou 03 83 90 30 25.