



Sommaire

Diaclase du sommet des escaliers	1
Val-de-fer, acte 6 : poursuite de l'exploration (20/8/2019)	2
Tomographie d'une perle de Savonnières	3
Opération « Faites du sport » 2019	4
Tarifs 2020	6
Programme des activités et réunions	6

Diaclase du sommet des escaliers

Jean-Michel Guyot

Tout commence à la fête des collines lorsqu'un monsieur s'entretient avec notre président Christophe sur une crevasse dans son jardin. Par courriel, je prends connaissance de la demande d'aller identifier le phénomène, et je m'en attribue d'autorité la charge de la mission. D'autant que je connais les propriétaires, et que j'ai vu se réaliser la construction de leur maison, lorsque ma belle-mère habitait à côté. Je me souviens vaguement de la déchirure du terrain découverte au moment des fondations située au sommet des escaliers de la Cure d'Air.

Le 10 août le rendez-vous est fixé au local à 13 h. tout le monde est là, car ils disent bien me connaître et qu'avec moi, il faut être à l'heure. C'est un peu vrai, même s'il y a un soupçon d'exagération. 13 h 30, on est chez le client, au lieu de 14 h prévu. C'est carrément maladif, mais je me soigne. Je sonne, mais la sonnette ne fonctionne pas. Un mot précise d'ouvrir la première porte et de toquer. Mais la porte est fermée à clé. Je téléphone en laissant un message. Le proprio me rappelle, ils sont encore à table. Et en plus, on est venu en

cobrouettage. Pour faire 500 m, on a pris la brouette et on a mis le matos dedans.

Après les salutations, on entre par une chambre en sous-sol pour accéder à la cave à vin. Il faut débarrasser une étagère de bocaux vides, pour dégager au sol, une grille caillebotis d'un mètre sur 0,40. C'est le trou par lequel on va descendre à 14 h 15. Comme il en faut un, naturellement, je me désigne comme chef de l'expédition. Et le chef passe en premier, mes camarades sont encore moyennement chauds. Je place une grosse barre à mine en travers de l'ouverture pour y accrocher une corde, ceci étant la moindre des précautions. Révision des nœuds de sangle pour certains. Comme on nous disait que ça descendait sur 10 m, la corde est mise en œuvre par sécurité. Elle servira toujours pour mesurer la distance réalisable. Après un petit ressaut, puis une descente en oppo sur 2 m avec un léger besoin de contorsion, Benoit et Maud me suivent, suivis de Gilles et Séverine lorsque je progresse pour libérer de la place. Je file dans un cul de sac. Benoit fait un autre bras, en impasse également. Le volume est maintenant important, et on pourrait y placer pas mal de bouteilles. On monte, on descend pour se buter sur une cheminée engorgée de blocs instables. Croisement des équipes et mesure de développement avec 25 m. On est sous la maison du voisin. Séverine a pris confiance et s'enfile dans le boyau pour voir la cheminée. Demi-tour pour tout le monde et sortie à 15 h 15.

Pas de faune, pas de flore, que de la glaise et des caillasses. À l'arrivée, le proprio nous attend avec le champagne et son appareil photo. Ce n'est pas banal une diaclase dans sa cave, et pas courant comme sortie spéléo. Une série de photos avec Nancy en

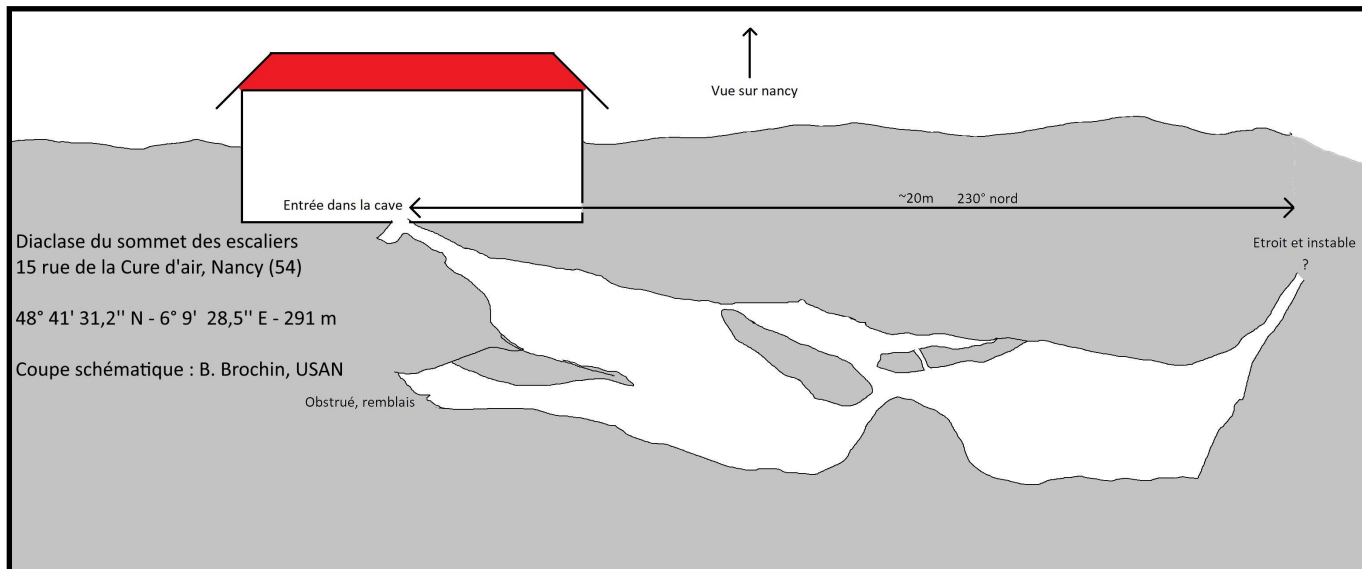
(Suite page 2)

(Suite de la page 1)

fond panoramique avant de trinquer en terrasse.

Un échange d'idées très productif, nous conduit à aller faire un tour au parc de la Cure d'Air pour vérifier quelques points sur une autre affaire dont on parlera ultérieurement. Nous partons en procession avec notre brouette au Couvent de la

Visitation, la météo a su rester sage. Mes camarades découvrent le beau point de vue sur l'agglomération à 180°. À 17 h, on laisse notre hôte sur la place et nous rentrons au local pour un petit nettoyage. Je libère les troupes pour 17 h 40, et ils semblent tous bien satisfaits de leur après-midi. Merci à Daniel et à l'équipe. La brèche est ouverte, et Daniel prêt à recevoir d'autre spéléo.



Val de fer, acte 6 : poursuite de l'exploration (20/8/2019)

Pascal Houlné

Photos : Bernard Le Guerc'h

Une équipe restreinte pour cette nouvelle journée à explorer les entrailles du massif de Haye : Bernard Le Guerc'h, Dominique Ravailler, Gilbert et William Marchal ([A.P.C.I.](#)) et Pascal Houlné.

L'objectif est le Nord-Ouest de l'exploitation, l'un des endroits les plus éloignés des entrées de [Val-de-Fer](#), là où les eaux des galeries de ce grand secteur se rejoignent et s'accumulent pour alimenter (pour partie) le captage de Fond-de-Monvaux.

1 h 15 de marche au plus court et quasiment sans s'arrêter avant d'arriver au croisement de la direction Maron-Nord.

Nous empruntons une nouvelle fois le tracé nous menant vers Petite-Goutte pour vérifier si depuis notre dernière expédition du 13 juin le niveau d'eau a changé. Effectivement le débit a encore faibli mais ce n'est pas étonnant vu le manque de pluviométrie de cet été.

Nous rejoignons la galerie principale par un travers-banc couvert de calcite au sol et drainant l'eau que nous allons par la suite suivre jusqu'à l'exhaure.

Un arrêt pour visiter un nouvel atelier, point de

pause que François Boyette utilisait lorsqu'il organisait des visites et équipé d'un éclairage basse tension alimenté par des batteries rechargées grâce à une petite roue à ailettes positionnées dans le courant de la rigole latérale de la galerie voisine. Les verres et les bouteilles (vides) étaient encore en place. Nous y cassons la croûte un peu avant midi, horaire que jalouera Jean-Michel, absent ce jour, car d'habitude c'est plutôt le retard qui caractérise le moment du repas.



L'exploitation comporte 3 ateliers principaux positionnés dans la moitié nord de la mine, au plus près des chantiers d'exploitation.

Les estomacs rassasiés, il est temps de décider des détails du programme de l'après-midi. Ainsi, nous abandonnons l'idée de faire un aller-retour vers les galeries de Fontenoy à l'extrémité Nord pour se concentrer uniquement sur le cheminement de l'eau utilisée par la communauté de communes.

(Suite page 3)

(Suite de la page 2)

Dès que l'eau s'écoule, le décor est de suite embelli, la calcite très présente tout au long du collecteur ne fait qu'en renforcer l'attrait.

Les poutrelles de maintien du toit de la galerie ont été renforcées en deux endroits par des étais latéraux très rapprochés, travaux effectués pour garantir la pérennité du captage. À contrario, cette consolidation montre aussi la fragilité du lieu. D'ailleurs, certains étais ont été depuis renversés par la chute de blocs.



Étayage renforcé de la galerie



Exhaure à proximité au fond à gauche



En cas d'éboulement conséquent dans le collecteur, c'est dans ce chantier que l'eau pourrait se détourner mettant très probablement fin à l'intérêt du captage de Fond-de-Monvaux.

Nous arrivons enfin à proximité de la sortie. Aucun de nous ne souhaitant se mouiller les pieds, nous stoppons notre avancée.

Au retour, nous nous aventurons dans un chantier important par sa surface d'exploitation, situé en léger contrebas du collecteur.

Nous sommes étonnés par l'absence d'eau car, les marques sur les parois prouvent qu'à certains endroits une hauteur de plus de 1,30 m.

En cas d'éboulement conséquent dans le collecteur, c'est dans ce chantier que l'eau pourrait se détourner mettant très probablement fin à l'intérêt du captage de Fond-de-Monvaux.

Nous n'avons plus assez de temps pour poursuivre la visite, il faut se décider à rentrer et s'avaloir près de 6 kilomètres de galeries en faux plat montant pour retrouver le soleil.

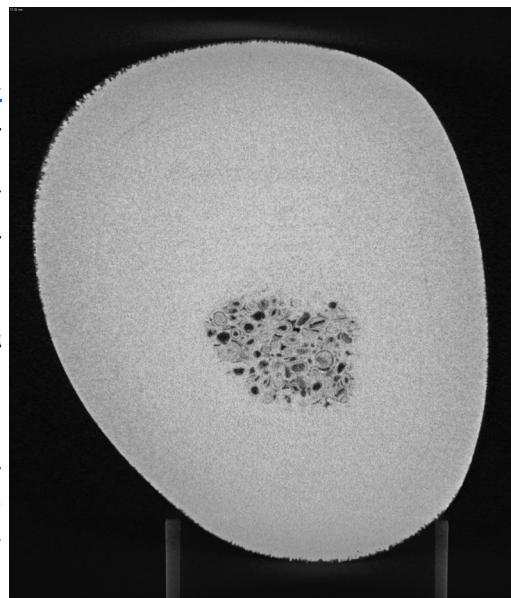
La prochaine fois, nous resterons dans la partie sud donc beaucoup moins de marche d'approche et plus de temps pour l'exploration.

Tomographie d'une perle des cavernes de Savonnières

Pascal Admant

Lors d'une visite dans la carrière du Pérou à [Savonnières-en-Perthois](#), nous avons prélevé une [perle des cavernes](#) afin de la faire passer dans un [tomographe](#). Il s'agit d'un appareil d'imagerie qui permet de prendre des vues par tranche à l'intérieur d'un objet (comme l'I.R.M.). C'est en mai que les chercheurs de l'université de Nancy ont pu mettre en œuvre cette technique non invasive et non destructrice sur la fameuse perle. Nous détenons ainsi 100 images réalisées suivant deux axes permettant de se « déplacer » dans la perle.

Les images obtenues montrent bien un cortex formé de couches concentriques et un nucléus qui est un grain de sable de pierre de Savonnières. On reconnaît dans le grain de sable les éléments de « l'oolithe de Savonnières », à savoir des nucléus enveloppés de cortex ! Bref l'oolithe est dans l'oolithe...



Opération « Faites du sport » 2019

Christophe Prévot

Cette année nous fêtons les 20 ans de l'opération « Faites du sport » organisée par l'[O.M.S. de Nancy](#) et le G.I.E. du [centre commercial Saint-Sébastien](#). 20 ans... mais seulement 18 éditions puisqu'il n'y a rien eu en 2006, 2007 et 2008. Les récits des 17 éditions précédentes sont à retrouver dans [Le P'tit Usania](#) n° 14, 26, 38, 50, 62, 74, 86, 134, 146, 158, 170, 182, 194, 206, 218, 230 et 243.

Comme chaque année nous avons prévu un stand pour promouvoir le club, nos activités, nos manifestations ouvertes au public de septembre et octobre ainsi que des ateliers de découverte des techniques spéléologiques de progression sur corde.

Après la traditionnelle réunion préparatoire avec l'O.M.S. de Nancy et les associations participantes sur place le jeudi 29 août, il était convenu que nous poserions les cordes le vendredi 30 à partir de 19 h. Nous nous retrouvons donc à 18 h au local pour préparer les matériels (cordes, amarrages, harnais, casques, chaîne et malle pour les affaires le jour J, banderoles, tracts...). Embêté par des problèmes de dos, je laisse la tâche de l'équipement à Jean-Michel, Théo et Gilles qui vient découvrir l'envers du décor sous la verrière du centre commercial Saint-Sébastien. Quelques problèmes administratifs rapidement réglés par Dominique Lemoine, présidente de l'O.M.S., et voici nos trois compères à pied d'œuvre : cette année nous aurons deux voies de découverte montées sur poulies et deux voies en corde fixe pour nos membres.

Samedi 31 août, 9 h, les premiers spéléos arrivent sur place pour installer le stand, déployer les cordes et faire les premières démonstrations. La



matinée est réservée aux spéléos de passage et leur famille, nous attendons l'ouverture officielle de la manifestation (13 h) pour ouvrir les ateliers de découverte.



À 14 h c'est l'inauguration officielle en présence de M. Laurent Garcia, député de la 2^e circonscription de Meurthe-et-Moselle, toujours fidèle au poste mais qui n'est pas en tenue pour grimper à la corde, Mme Sylvie Petiot, 1^{re} adjointe au maire de Nancy, Mme Aline-Sophie Maire, 6^e adjointe au maire chargée de la jeunesse, des sports et de la vie associative, et M. Antoni Banasiak, conseiller municipal délégué aux associations sportives. Les discours sont suivis d'une démonstration de [Dancehall](#) par les membres d'une association nancéienne dont c'est la première participation.

Pendant tout l'après-midi il aura fallu aller chercher les volontaires pour nos ateliers. Difficile mission face à tant de jeunes qui avaient plein d'excuses pour esquiver ! De plus, on évite cette année les tout-petits de 3-6 ans car nos harnais ne sont vraiment pas adaptés et ne peuvent pas bien fermés autour de leur frêle petit corps. Au final nous effectuons donc 63 baptêmes (cinq doublons) de 7 à 68 ans dont voici une répartition :

(Suite page 5)

	6 ans et -	7-10 ans	11-14 ans	15-17 ans	18-25 ans	26 ans et +	Total
F	0	11	12	1	7	1	32
M	0	5	6	2	9	9	31
Total	0	16	18	3	16	10	63

(Suite de la page 4)

Ce fut néanmoins l'occasion de présenter le club et distribuer des prospectus pour nos prochaines manifestations du 22 septembre au [Spéléodrome de Nancy](#) dans le cadre des [Journées européennes du patrimoine](#) et du 6 octobre pour notre annuelle manifestation « Spéleo pour tous » organisée dans le cadre des [Journées nationales de la spéléologie et du canyionisme d'automne](#).

Coût de la manifestation pour le club :

Assurance A.I.H.M.S.	107,00 €
Repas et eau	105,39 €
Parkings	38,50 €
Total	250,89 €

Cette belle prestation n'aurait pu se dérouler sans la présence des bénévoles : Brigitte Breton, Sylvie Gobert, Olivier Gradot, Jean-Michel Guyot, Kurt Luniaud, Gilles Meunier, Christophe, Éliane, Océane,



Nicolas et Théo Prévot et Dominique Ravailier. Sans oublier la présence de Colyne et Honorin Prévot !

Photos : <https://www.facebook.com/media/set/?set=a.2393984410925685>

À propos de *Scories Spécial Biospéologie*

Christophe Prévot

Depuis 1979 Bernard Hamon se penche sur la faune souterraine initialement dans le cadre des activités du Spéleo-club de Metz puis de la [CPEPESC Lorraine](#). Les travaux ainsi liés à la biospéologie sont alors publiés dans des bulletins variés : Cairn (bulletin du S.C.M.), bulletin de la Société d'histoire naturelle de Metz, annales de la [CPEPESC](#)...

En mars 2001 Bernard Hamon décide de publier les résultats des travaux dans un nouveau bulletin spécifiquement dédié à la biospéologie lorraine et c'est ainsi que naît *Scories Spécial Biospéologie* (S.S.B.). Il s'agit alors d'un numéro spécial de *Scories*, bulletin de la CPEPESC ; le premier numéro de S.S.B. porte donc le numéro 211 puisqu'il s'insère entre les numéros 210 et 212 de *Scories*.

Depuis mars 2001 ce ne sont pas moins de 175 bulletins S.S.B. qui sont parus (dernier bulletin en date : n° 508 de septembre 2019) totalisant 704 pages (172 bulletins de quatre pages, les trois cas exceptionnels étant le n° 259 avec huit pages, 265 avec six pages et 275 avec deux pages). À part quelques rares exceptions un bulletin est structuré en un éditorial en première page qui prépare l'article de fond, un article de fond en pages 2-3 puis, en page 4, des informations sur les observations réalisées dans les stations de *Niphargus* connues (« La vie des stations de *Niphargus* »), des envois de spécimens en laboratoire, des découvertes de nouvelles stations de faune cavernicole (essentiellement *Niphargus* et

Cæcosphæroma) et des informations diverses.

Grâce au travail de Bernard et la publication de S.S.B., le lecteur dispose d'une riche documentation et bilans d'observations répartis sur bientôt une vingtaine d'années sur la Lorraine, bien qu'initialement plus centrés sur la Moselle.

Néanmoins il manque cruellement une table qui facilite la recherche d'informations. En 2017 j'ai publié une première table pour S.S.B. n° 387 à 480 dans le bulletin régional *Spéleo L* n° 26. Dans cette table non seulement sont référencés tous les « articles » (224 en tout) mais aussi sont indiquées des précisions comme, par exemple les communes citées dans la vie des stations de *Niphargus*, le sujet de l'éditorial, l'indication de la présence d'un plan du milieu souterrain, etc. Depuis Bernard nous a fait don du complément de collection et la table s'est enrichie (716 articles en tout). Il n'est pas raisonnable de la publier à nouveau mais il semble intéressant de la mettre à disposition dans son format de feuille de calcul de tableur permettant, par exemple, d'y repérer aisément toutes les évocations d'une commune via un filtre textuel sur une colonne. Ainsi, 34 « vie des stations de *Niphargus* » font référence à Savonnières-en-Perthois, de S.S.B. 267 de juillet 2003 à 507 d'août 2019, ce qui permet d'avoir un éclairage dans le temps des découvertes sur un site particulier, du suivi de la faune, etc.

La table est disponible sur le site du club, à côté de la table des articles parus dans *Le P'tit Usania* : <https://usan.ffspeleo.fr/spip2129/spip.php?rubrique1> (voir en bas de page).

Tarifs 2020

Licence avec assurance R.C., plein tarif : 65 €

Assurance fédérale I.A., option 1 : 29,50 €

Cotisation club, plein tarif : 17 €

Licence initiation : 1 jour : 7 € / 3 jours : 14 €

Frais de maintenance		Combinaison néo. canyon	Lot canyon (néo. harnais, casque)	Casque spéléo	Harnais spéléo	Combinaison spéléo
membre de l'USAN		-	-	-	-	-
personne extérieure au club	forfait journée et week-end	10 €	15 €	5 €	5 €	5 €
	forfait hebdomadaire	-	-	10 €	10 €	10 €

Programme des activités et réunions

🦇 Activités régulières

- **Gymnase** : tous les mardis soir de 20 h à 22 h 30 ([gymnase Provençal](#), quai René 2, Nancy), apprentissage et entraînement spéléo ou escalade ; **chaussures de sport propres obligatoires**.
- **Piscine** : tous les jeudis soir de 20 h 45 à 22 h 45 ([piscine Nakache](#), avenue Pinchard, Nancy), natation ; **bonnet de bain obligatoire** ; **entrée à 2,35 €/personne**.
- **Nouveau local** : régulièrement des séances de travaux de sécurisation, d'aménagement et de rangement ; **venez travailler en semaine, les soirs ou les week-ends !**

🦇 Programme du mois d'octobre

- **le 29 septembre** : Prospection sur deux sites d'anciennes fiches B.R.G.M. / Responsable : Olivier Gradot
- **le 5 octobre** : Équipement grotte des Puits pour J.N.S.C. et désobstruction à Sainte-Reine / Responsable : Théo Prévot
- **le 6 octobre** : Opération « Spéléo pour tous » à Pierre-la-Treiche ([J.N.S.C. d'automne](#))
- **du 11 au 13 octobre** : Stage régional Découverte-S.F.P.1-S.F.P.2 à la [Maison lorraine de la spéléologie](#) / Responsable : Christophe Petitjean

PROCHAINE RÉUNION : MERCREDI 6 NOVEMBRE À PARTIR DE 19 h AU LOCAL

🦇 Prévisions

- **du 8 au 11 novembre** : Stage régional Découverte-S.F.P.1 « Spécial Jeunes » à Montrond-le-Château / Responsable : Sabine Véljux-Martin
- **les 16-17 ou 23-24 novembre** : Plongée spéléo dans le Doubs / Resp. : Théo Prévot
- **le 11 janvier 2020** : Réunion fédérale des grandes régions Nord-Ouest et Nord-Est à Paris

🦇 Activités régionales et nationales

- agenda régional : camps, stages, expéditions, réunions, etc. : <http://csr-l.ffspeleo.fr/?view=programme.php>
- agenda national et international : <https://ffspeleo.fr/agenda-230.html>
- actualités fédérales, congrès, rassemblements, etc. : <http://ffspeleo.fr/actus-nationales-150.html>
- stages nationaux E.F.C. / E.F.P.S. / E.F.S. : <http://ffspeleo.fr/calendrier-des-stages-27.html>

Toute l'année on recherche des bénévoles du club pour guider des groupes dans les grottes de Pierre-la-Treiche ou au Spéléodrome de Nancy. Pour ces guidages, le club participe aux frais de déplacement et d'usure du matériel personnel à raison de 40 € par journée d'encadrement. Vous êtes intéressés ? Contactez Pascal Houlné, responsable des activités éducatives : houlne@orange.fr ou 07 81 66 10 22.

Veuillez transmettre vos articles, propositions pour le programme et annonces diverses pour le bulletin *Le P'tit Usania* à Christophe Prévot : christophe.prevot@ffspeleo.fr ou 03 83 90 30 25.