

USANIA

L'annuaire 2012

de l'USAN



- ✓ Constituée le 19 novembre 1961 et déclarée à la préfecture de Meurthe-et-Moselle le 3 janvier 1962 sous le numéro 2143, l'USAN (article 1 des statuts) « a pour but de grouper les personnes de la région de NANCY s'intéressant à l'exploration, l'étude et la protection des cavités souterraines naturelles ou artificielles ».
- ✓ Agréée le 2 mai 1981 par le Ministère de la Jeunesse et des Sports sous le numéro 54 S 433.
- ✓ Conventionnée par l'Agence Nationale pour les Chèques Vacances sous le numéro 147102.
- ✓ Agréée le 30 janvier 2001 par l'Inspection Académique de Meurthe-et-Moselle.
Conventionnée par la Caisse d'Allocations Familiales de Meurthe-et-Moselle.

Présentation de l'USANIA et de l'AG 2012

Chers Usaniennes, Usaniens et sympathisants, je déclare ouverte notre assemblée générale 2012.

J'ai le grand plaisir de vous présenter ainsi que chaque année notre annuaire USANIA, bilan de l'année écoulée et dont c'est la **quinzième édition**.

Ce document de synthèse est très apprécié par tous ceux qui nous subventionnent : mairie de Nancy, Jeunesse et Sports, Conseil Général, ... Il constitue une aide considérable à la rédaction de nos demandes ainsi que peut en témoigner notre trésorier.

Depuis sa création en 1998, son nombre de pages a très rapidement augmenté :

années N°	98 1	99 2	00 3	01 4	02 5	03 6	04 7	05 8	06 9	07 10	08 11	09 12	10 13	11 14	12 15
nb pages	26	42	68	74	78	100	84	96	92	92	138	79	89	108	103
dont club	26	42	54	56	58	58	58	56	60	60	90	67	68	56	62
dont FFS	0	0	14	18	20	42	26	30	32	30	48	12	21	52	41

Les n° 1 à 11 ont réalisés par Christophe PREVOT, les n° 12 et 13 par Pascal CUXAC et les n° 14 et 15 par Bertrand MAUJEAN.

Depuis l'an 2000 nous ajoutons les documents fédéraux que nous recevons pour chaque nouvelle année. Vous y trouverez entre autres, le modèle de certificat médical obligatoire lors de la première inscription, le mémento assurance que vous devez présenter aux autres associations dont vous partageriez les activités pour lesquelles elles vous demanderaient de prendre une assurance, une déclaration d'événement accidentel dont vous n'aurez, ainsi que je l'espère, pas besoin de faire usage ...

Dans ce livret vous trouverez les divers documents vous permettant d'avoir une photographie des activités de notre club au cours de l'exercice 2011 ainsi que ceux indispensables pour le déroulement normal de notre A.G. d'aujourd'hui. Vous y trouverez également quelques renseignements statistiques concernant notre club, notre Comité Départemental, notre Ligue et notre Fédération. Merci à Christophe d'en avoir fait la recherche.

Notre feuille mensuelle d'information LE P'TIT USANIA, est née en septembre 1998, 149 numéros sont déjà parus à ce jour. De 4 pages au numéro 1, elle en comportait parfois 6, pour devenir un 6-pages régulier à partir du numéro 58. Ce qui signifie que plus de 780 (=4x57+6x92) pages ont été écrites depuis sa création. Cette année on a pu noter quelques articles (compte rendus de sorties) de non Usaniens, merci à eux. Appréciée à l'extérieur, on y fait parfois référence. Elle fut créée par Christophe PREVOT qui en a assuré la parution jusqu'à numéro 112, François NUS a pris la relève jusqu'au numéro 140 avec un changement de présentation accompagné de la couleur pour la version électronique qui contient de plus de nombreux liens. Cette version est adressée à tous ceux qui demandent d'être inscrits sur la liste de diffusion du club. Depuis le numéro 135 de novembre 2009, nous le tirons également en couleur sur papier. Puis Christophe en a repris à nouveau la rédaction à partir du numéro 141.

Vous le trouverez également sur le site internet du club <<http://usan.ffspeleo.fr>>, initialisé en 2001 par Jean-Luc METZGER, et entretenu par notre webmestre Magali MAUJEAN depuis 2003. Cette version diffère légèrement de la version papier en ce sens qu'on y fait omission des adresses et numéros de téléphone des personnes physiques, dans un souci de tranquillité pour les intéressés. Par contre, y sont souvent adjointes des photographies relatives aux manifestations auxquelles le club a participé ou à ses activités, que les uns et les autres communiquent. Visitez le site pour les découvrir. A ce sujet je vous rappelle que vous trouverez sur le site <<http://photos.speleo.free.fr>> la plupart des photos du club

Un "forum d'information et de discussion" est également ouvert depuis 2001 sur internet. J'invite ceux d'entre vous qui disposent d'internet, à rejoindre les "anciens" en s'y inscrivant.

En 2011, vous avez encore fait un effort remarquable en assurant de très nombreuses initiations (voir le compte rendu de Marie des activités éducatives et de promotion).

Je termine enfin cette présentation en encourageant les membres du club à envoyer à la rédaction de notre mini-journal, les articles et photos liés à la vie du club mais aussi d'ordre plus général relatif à leur passion : la spéléologie, la plongée, l'escalade, le canyon, ... Le P'tit Usania constitue une mémoire du club et il est souhaitable que les camps, stages, exercices, expéditions, ... dépassent le cadre du simple compte rendu oral succinct fait lors d'une réunion mensuelle du club ... Je remercie les nouveaux auteurs de cette année et les encourage.

Futurs auteurs n'hésitez pas, Le P'tit Usania attend vos écrits.

On vous a remis à l'entrée les documents suivants :

- à tous les participants (Usaniens et invités) un exemplaire de *Usania 2011*.
- aux électeurs (Usaniens 2011 majeurs à la date de l'AG, à jour de leurs cotisations 2012) :
 - . un pouvoir en forme de signet pour les votes à mains levées,
 - . un bulletin de vote en 2 parties à découper pour les 2 votes à bulletin secret (vote 1 : élection du Comité Directeur, vote 2 : élection du Président).

Chers amis je clos cette présentation avec mes meilleurs vœux 2012 que je vous souhaite riche en aventures et découvertes souterraines.

Nancy, le 7 Janvier 2012
Daniel PREVOT
Président de l'USAN

Sommaire

1	<i>Déroulement de l'Assemblée Générale 2012.....</i>	5
2	<i>Statuts de l'USAN.....</i>	7
3	<i>Rapport moral.....</i>	11
4	<i>Renseignements statistiques.....</i>	19
5	<i>Rapport financier (Patrick CARIGI).....</i>	27
6	<i>Rapports d'activités</i>	31
7	<i>Inventaire.....</i>	39
8	<i>Liste des membres.....</i>	41
9	<i>Adresses utiles.....</i>	61
10	<i>Liste des annexes</i>	66

1 Déroulement de l'Assemblée Générale 2012

14h00

- enregistrement des ultimes cotisations permettant de définir le corps électoral de l'A.G. à venir. **Le corps électoral est constitué des membres majeurs à la date de l'AG, fédérés en 2011 et à jour de cotisations pour 2012.** En vertu de nos statuts, le quorum est défini par les 2/3 du corps électoral pour que soient valides les délibérations de l'AG.
- relevé des procurations,
- inscription des présents et représentés,
- remise des pouvoirs aux électeurs et mandatés,
- vérification du quorum.

14h30

1 - ouverture de l'A.G. par le président sortant

- lecture de la présentation de l'AG 2011.

2 - lectures des divers rapports et votes des quitus

- lecture du rapport moral du président,
- questions éventuelles au président,
- lecture des renseignements statistiques du club par le secrétaire Bertrand MAUJEAN,
- lecture du rapport général d'activités par le secrétaire,
- questions éventuelles au secrétaire,
- lecture du rapport financier par le trésorier Patrick CARIGI,
- questions éventuelles au trésorier,
- lecture du rapport des vérificateurs aux comptes Alain WEBER, Cyril WIRTZ et Marie
- votes des quitus à main levée aux président, secrétaire et trésorier,
- lectures des Comptes Rendus d'Activités des Directeurs de Commissions.

3 - élections des mandants

- lecture de l'article 7 des Statuts-1986 en vigueur, concernant les compositions et modes d'élections au Comité Directeur et au Bureau du Club,
- désignation par l'A.G., d'un président de séance et de scrutateurs,
- inscription des candidats au C.D.,
- élection à bulletin secret du C.D. composé de 10 membres,
- suspension de séance et dépouillement du vote,
- proclamation des résultats par le président de séance et réunion du nouveau C.D. qui décide la proposition de Président,
- reprise de l'A.G. et élection à bulletin secret par l'AG du Président proposé
- proclamation des résultats du vote
- relevé des candidatures aux postes de Directeur des Commissions,
- suspension de séance et réunion du C.D. qui désigne le nouveau Bureau, et les Directeurs des Commissions,
- information de l'A.G. de la constitution du nouveau Bureau et des Commissions
- relevé des candidatures et élection des vérificateurs aux comptes pour l'exercice à venir,
- relevé des candidatures et élection des 8 représentants et remplaçants du club à l'AG du CDS-54 pour l'exercice à venir (conformément à l'article 7 des statuts du CDS-54, les clubs ont droit à 1 représentant par tranche de 10 fédérés).

4- vote du budget prévisionnel 2012

5 - questions diverses

6 - fermeture de l'A.G. par le président élu

- POT DE L'AMITIÉ** sur place
- établissement du programme de janvier 2012

20h00 Repas sur place.



2 Statuts de l'USAN

TITRE I : DEFINITION - BUT - COMPOSITION

I-1 L'ASSOCIATION

Art. 1

L'association dite UNION SPELEOLOGIQUE AUTONOME DE NANCY déclarée en préfecture de Meurthe-et-Moselle le 3 janvier 1962, prend pour nom : UNION SPELEOLOGIQUE DE L'AGGLOMERATION NANCEIENNE, soit par abréviation U.S.A.N., le 11 janvier 1986.

Elle a pour but de grouper les personnes de la région de Nancy s'intéressant à l'exploration, l'étude et la protection des cavités naturelles ou artificielles.

Régie par la loi du 1^{er} juillet 1901, sa durée est illimitée, elle ne poursuit aucun but lucratif et s'interdit toute activité commerciale, politique ou confessionnelle.

Son siège social est à Nancy, il peut être transféré dans cette ville par décision de son Comité Directeur.

Elle adhère à la Fédération Française de Spéléologie.

I-2 LES MEMBRES

Art. 2

L'association se compose de

- 1-membres actifs,
- 2-membres stagiaires,
- 3-membres associés,
- 4-membres honoraires,
- 5-membres d'honneur.

Les membres actifs sont les pratiquants affiliés à la F.F.S.

Les membres stagiaires sont les pratiquants non affiliés à la F.F.S.

Les membres associés sont les conjoints et descendants des membres actifs ou stagiaires.

Les membres honoraires sont les personnes ayant acquis une carte de membre honoraire.

Les membres d'honneur sont les personnes ayant rendu d'importants services à l'association. Ils sont nommés en tant que tels par l'assemblée générale et dispensés de toute cotisation.

Les taux de cotisation sont fixés chaque année par l'assemblée générale.

Art. 3

Toute personne, française ou étrangère, peut adhérer à l'association.

Les demandes d'adhésion sont reçues par le bureau.

Les candidats âgés de moins de 18 ans doivent fournir une autorisation signée par le parent ou le tuteur responsable.

Le bureau statue sur les demandes d'adhésion, sans être tenu en cas de refus de fournir des explications.

Toute adhésion comporte le versement du droit d'entrée fixé par le règlement intérieur.

L'appartenance à l'association implique le consentement entier et sans réserve aux présents statuts et au règlement intérieur.

Art. 4

La qualité de membre de l'association se perd par

1-la démission adressée au bureau,

2-l'exclusion prononcée par le bureau, pour toute atteinte grave aux intérêts de l'association ; cette décision doit être ratifiée par le Comité Directeur.

3-la radiation pour non paiement de cotisation.

La démission, l'exclusion ou la radiation implique l'abandon définitif de tout droit sur l'actif social de l'association.

I-3 LES SECTIONS

Art. 5

Les membres peuvent à leur demande être groupés en sections particulières en fonction de leur résidence géographique, de leur spécialisation spéléologique ou de leur affinité personnelle. Les membres non inscrits dans une section particulière constituent la section centrale.

Les sections sont créées par le Comité Directeur.

Chaque section peut indépendamment appartenir à une autre association à caractère non strictement spéléologique.

Chaque section est animée par un membre actif qu'elle désigne comme responsable.

TITRE II : L'ASSEMBLEE GENERALE

Art. 6

L'assemblée générale se compose de tous les membres actifs. Elle se réunit ordinairement une fois par an sur convocation du Président, à une date fixée par le Comité directeur. Elle peut être convoquée extraordinairement par le Comité Directeur ou sur la demande du quart au moins de ses membres.

Son ordre du jour est fixé par le bureau. Tout membre actif peut demander l'inscription à l'ordre du jour de questions diverses.

L'Assemblée Générale entend les rapports sur la gestion, sur la situation financière et morale de l'association. Elle approuve les comptes de l'exercice clos, et délibère sur les questions mises à l'ordre du jour et pourvoit au renouvellement des membres du Comité Directeur.

Le vote par correspondance est interdit. Le vote par procuration est autorisé. Le nombre de pouvoirs par représentant est limité à 1.

Les décisions aux Assemblées Générales sont prises à la majorité relative des votants. La présence ou représentation des 2/3 au moins des membres est nécessaire pour la validité des délibérations. Lorsque le quorum n'est pas atteint, une Assemblée Générale Extraordinaire sera convoquée dans un délai minimum de 30 minutes, sans obligation de quorum.

TITRE III : ADMINISTRATION

III-1 LE COMITE DIRECTEUR

Art. 7

L'association est administrée par un Comité Directeur composé :

- des responsables des sections,
- des membres élus par l'Assemblée Générale à concurrence de 10, au scrutin secret pour un an et choisis parmi les membres actifs de l'association.

Les membres du Comité Directeur sont rééligibles.

Seules les personnes majeures jouissant de leurs droits civiques, membre de l'U.S.A.N. depuis au moins un an, peuvent appartenir au Comité Directeur.

Le règlement intérieur définit les fonctions à pourvoir.

En cas de vacance accidentelle de l'un des postes, le Comité Directeur pourvoit à son remplacement.

Art. 8

Le Comité Directeur se réunit chaque fois qu'il est convoqué par le Président ou sur la demande de deux de ses membres. Pour la validité de ses délibérations la présence des 3/4 de ses membres est nécessaire. Les décisions sont prises à la majorité relative. Un procès verbal est établi après chaque séance, il est signé par les membres du bureau.

III-2 LE PRESIDENT

Art. 9

Dès l'élection du Comité Directeur, l'Assemblée Générale élit le Président de l'U.S.A.N., choisi parmi les membres du Comité Directeur sur proposition de ce dernier.

Il est élu au scrutin secret, à la majorité absolue des suffrages exprimés.

III-3 LE BUREAU

Art. 10

Après l'élection du Président par l'Assemblée Générale, le Comité Directeur élit en son sein, au scrutin secret, un bureau composé de

- un président -adjoint,
- un secrétaire,
- un trésorier.

Aucun cumul de postes n'est possible.

III-4 LES REPRESENTANTS DE L'U.S.A.N. AUX ASSEMBLEES GENERALES DEPARTEMENTALE DU C.D.S.-54 ET REGIONALE DE LA LI.SPE.L.

Art. 11

L'Assemblée Générale désigne parmi les membres actifs de l'U.S.A.N. ceux qui représenteront l'association aux assemblées générales départementale du C.D.S.-54 et régionale de la LI.SPE.L., selon les quotas définis par ces 2 échelons de la F.F.S.

TITRE IV : RESSOURCES

Art. 12

Les ressources de l'association se composent de
-la cotisation annuelle versée par chaque membre,
-les subventions éventuelles,
-les ressources diverses provenant des fournitures de services rendus, des conférences, ...

Les comptes du trésorier sont soumis chaque année avant l'Assemblée Générale à l'appréciation du Comité Directeur.

Le patrimoine social de l'U.S.A.N. répond seul des engagements contractés par le Comité Directeur au nom de l'association.

TITRE V : DISPOSITIONS SUPPLEMENTAIRES

Art. 13

Les présents statuts ne peuvent être modifiés que par une Assemblée Générale, soit sur proposition du Comité Directeur ou sur celle présentée au Président par la moitié au moins des membres actifs de l'association au moins un mois avant la séance.

La majorité requise est alors des 2/3.

Les articles 1, 2, et 13 ne peuvent être modifiés qu'à la majorité.

Art. 14

La dissolution de l'U.S.A.N. ne peut acquiescer qu'en Assemblée Générale sur proposition du Comité Directeur.

La décision pour la dissolution est prise à la majorité des 2/3 des présents et représentés.

Le bureau en exercice assure la liquidation des biens de l'association qui ne peuvent être dévolus qu'à une ou plusieurs associations semblables.

Art. 15

Le règlement intérieur, élaboré par le Comité Directeur, en conformité avec les présents statuts, précise les conditions d'application de ceux-ci et possède même autorité.

Nouveaux Statuts approuvés en Assemblée Générale à Nancy le 11 janvier 1986

Daniel PREVOT
Président de l'U.S.A.N.

3 Rapport moral

Chers amis,

Comme d'habitude je vais examiner la place de notre club dans la fédération, la ligue puis le comité départemental.

Notre place au sein de la fédération

Selon la statistique fédérale, **au 15 octobre 2011** notre fédération compte

7483 adhérents dont 7247 membres répartis sur 466 clubs et 236 individuels répartis sur 55 départements. On peut noter une hausse sensible du nombre de fédérés (+0.9 %), comme le montre l'examen du tableau ci-dessous, ainsi que la disparition de 15 clubs. D'où l'augmentation du nombre moyen de fédérés par club.

Années	2000	2001	2002	2003	2004	2005	2006	2007	2008	2009
Fédérés de clubs	8659	?	7262	7422	7283	7214	7178	7331	7229	7075
Clubs	538	?	?	?	?	540	530	524	505	483
Fédérés / Clubs						13.4	13.5	14.0	14.3	14.6
Fédérés individuels	241	?	258	234	237	216	216	245	218	213
Clubs ADI 990	?	?	?	?	?	62	62	58	60	52
Fédérés	8900	?	7520	7656	7520	7430	7394	7576	7447	7288

Années	2010	2011	2012	2013	2014	2015	2016	2017	2018	2020
Fédérés de clubs	7206	7247								
Clubs	481	466								
Fédérés / Clubs	15.0	15.6								
Fédérés individuels	208	236								
Clubs ADI 990	52	55								
Fédérés	7414	7483								

On ne peut disposer des statistiques de la FFS avant l'an 2000 autrement que d'aller explorer ses archives au siège fédéral à Lyon. C'est un vrai travail d'archéologue, voire même de paléontologue ...

Merci à Christophe PREVOT pour l'excellente compilation qu'il a réalisée des statistiques fédérales dont il a pu disposer, et qui sont à votre disposition sur le site de la LISPEL. Cette statistique n'est pas définitive : quelques inscriptions ont encore lieu au 4e trimestre, afin de permettre aux intéressés de bénéficier éventuellement du tarif préférentiel d'inscription aux stages qui ont lieu dans cette période. Ces statistiques ne prétendent pas à l'exactitude (c'est à 2 ou 3 membres près), elles donnent cependant une excellente photographie de notre Fédération.

Pour 2011 la **statistique fédérale des 466 clubs selon les nombres de fédérés** est la suivante au 15 octobre :

+	0	1	2	3	4	5	6	7	8	9
0			3	31	26	23	20	24	25	19
10	16	12	26	19	19	10	13	9	12	13
20	24	9	12	12	10	9	4	8	3	7
30	4	4	3	8	2	1	1	3	2	2
40	1	2	2	2	3	2			1	
50							1			
60		1	1							1
70										
80	1									

(il y a par exemple 10 clubs de 10+5=15 fédérés, cases en grisé)

Une première observation que l'on peut faire est la suivante : 83 clubs (17.8 % des clubs) ont 5 membres au plus et groupent 318 fédérés soit 4.4 % des fédérés de clubs. Ceci est à mon avis tout à fait anormal et la majorité de ces clubs groupent vraisemblablement beaucoup plus de membres qu'ils n'en déclarent.

On peut résumer le tableau ci-dessus par divers paramètres :

- la **taille moyenne** : c'est l'effectif total des fédérés membres de club divisé par le nombre de clubs. Ce paramètre a l'avantage d'être compris et calculable par le plus grand nombre de personnes sans être toutefois le plus intéressant dans le cas présent.

- la **taille médiane** : c'est la taille maximale de 50 % des clubs (ou taille minimale de 50 % des clubs). Ce paramètre est assez utilisé tout en étant un peu plus délicat à obtenir.

- la **taille médiale** : c'est la taille maximale des clubs groupant 50 % des fédérés (ou taille minimale des clubs groupant 50 % des fédérés). Ce paramètre beaucoup plus délicat à obtenir (il demande beaucoup plus de calculs) est le plus intéressant dans le cas présent.

L'évolution de ces paramètres depuis 2005 montre que les effectifs des clubs sont globalement en constante croissante.

Années	2005	2006	2007	2008	2009	2010	2011
Moyenne				14.3	14.6	15.0	15.6
Médiane				11.0	11.5	11.6	12.4
Médiale			18.2	18.5	19.3	20.1	20.4

On peut également déduire de la statistique fédérale des 466 clubs que :

- 25 % des fédérés appartiennent à des clubs d'au plus de 12.0 fédérés.
- 25 % des fédérés appartiennent à des clubs d'au moins 29.2 fédérés.
- 50 % des fédérés appartiennent à des clubs comptant entre 12.0 et 29.2 fédérés.
- 89.8 % des fédérés appartiennent à des clubs de moins de 40 fédérés.

- 17 clubs, soit 3.7 % des clubs, ont un effectif fédéral supérieur ou égal à 40, ils groupent 658 fédérés soit 9.1 % des fédérés membres de clubs.

Ce tableau traduit la situation fédérale et non celle des pratiquants réguliers ou occasionnels de notre activité. Nous sommes dans la même situation que les autres fédérations d'activités de pleine nature qui souffrent toutes de ce problème d'adhésion.

USANIA 2012

D'une année à l'autre la taille de la population française augmentant, il est logique qu'il en soit de même pour les nombres de fédérés. Des clubs disparaissent, d'autres naissent. Certains changent de noms, d'autres se regroupent vers des structures plus solides.

En ce qui concerne la statistique des 18 clubs de 40 fédérés au moins en 2011, on a :

rg	codes	noms	villes	eff.	F	Rg	% F	J	Rg	% J
1	L54-021	USAN	NANCY	80	24	1	30.0	19	3	23.8
2	C69-002	SCV	VILLEURBANNE	69	22	3	31.9	28	1	40.6
3	E30-001	SCVV	NIMES	62	24	1	38.7	22	2	35.5
4	B71-003	SCA	St IGNY de ROCHE	61	14	6	23.0	18	4	29.5
5	C69-001	SCV(ulcains)	OULINS	56	21	4	37.5	10	8	17.9
6	E34-031	SCM	MONTPELLIER	48	8	50	16.7	15	6	31.3
7	D84-008	SR	COURTHEZON	45	19	5	42.2	7	14	15.6
8	G24-012	SCP	PERIGUEUX	45	8	50	17.8	4	17	8.9
9	G24-013	G3S	PERIGUEUX	44	11	13	25.0	7	14	15.9
10	P25-012	GSPM	MONTROND-LE-CHATEAU	44	8	50	18.2	16	5	36.4
11	V20-005	ITP	BASTIA	44	11	12	25.0	3	18	6.8
12	C26-005	GSV	VALENCE	43	9	32	20.9	9	11	20.9
13	F12-006	AM	MILLAU	43	9	32	20.9	6	16	14.0
14	A95-006	SCMN	FRANCONVILLE	42	14	6	33.3	8	12	19.0
15	H35-002	GSR	RENNES	42	11	13	26.2	11	7	26.2
16	C26-015	GECKOS	St JEAN-EN-ROYANS	41	9	32	22.0	10	8	24.4
17	F82-002	SSC	CAUSSADE	41	9	32	22.0	10	8	24.4
18	C38-010	SG-CAF	GRENOBLE	40	12	11	30.0	8	12	20.0
TOTAUX				890	243	///////	27.3	211	///////	23.7

Leurs structures sont assez variables en terme de féminité ou de jeunesse.

Le nombre d'Usaniennes place notre club au 1^{er} rang des clubs fédéraux en valeur absolue avec un taux de féminité supérieur au taux moyen (27.3 %) des clubs de 40 membres au moins.

Quant au nombre de "jeunes" (selon la définition "Jeunesse et Sports" : fédérés âgés de moins de 26 ans), nous occupons le 3^e rang des clubs fédéraux en valeur absolue, avec un taux de jeunesse nettement supérieur au taux moyen (23.7 %) des clubs de 40 membres au moins.

La statistique ci-après, donne le palmarès des 15 clubs de 40 fédérés au moins depuis 2006 On y observe la constance de certains clubs ce qui est un indice de leur bonne santé. Le nombre de ces clubs augmente ainsi que leur taille moyenne TM.

USANIA 2012

rg	2006		2007		2008		2009		2010		2011	
	CLUBS	eff.	CLUBS	Eff	CLUBS	eff.	CLUBS	eff.	CLUBS	eff.	CLUBS	eff.
1	D13-032	64	L54-021	68	L54-021	63	L54-021	74	L54-021	77	L54-021	80
2	L54-021	55	C69-002	59	C69-001	60	C69-002	59	C69-001	61	C69-002	69
3	C69-001	54	D13-032	56	B71-003	56	V20-005	56	B71-003	60	E30-001	62
4	B71-003	51	C69-001	54	C69-002	55	P25-012	54	E30-001	56	B71-003	61
5	G24-012	50	G24-012	53	D13-032	53	C69-001	53	C69-002	55	C69-001	56
6	E66-006	49	V20-005	53	P25-012	52	B71-003	50	C26-015	48	E34-031	48
7	C69-002	47	B71-003	52	V20-005	52	E30-001	50	V20-005	47	D84-008	45
8	L57-019	45	E30-001	51	E30-001	50	C42-003	44	E34-031	46	G24-012	45
9	P25-012	44	E48-001	46	G24-012	49	G24-012	43	P25-012	44	G24-013	44
10	E30-001	43	G24-032	46	C07-013	42	G64-012	43	C07-013	42	P25-012	44
11	V20-005	42	P25-012	45	G64-012	42	C26-005	42	C26-005	41	V20-005	44
12	D13-012	40	E48-005	41			E48-001	42	E34-014	41	C26-005	43
13			E66-006	40			F82-002	41	A95-006	40	F12-006	43
14							R68-005	40	E48-001	40	A95-006	42
15									L57-019	40	H35-002	42
16											C26-015	41
17											F82-002	41
18											C38-010	40
	////////	584	////////	664	////////	526	////////	691	////////	738	////////	890
%	////////	8,1	////////	9,1	////////	7,1	////////	9,8	////////	10,2	////////	11,9
TM	////////	48,7	////////	51,1	////////	47,8	////////	49,4	////////	49,2	////////	49,4

Ainsi les "gros" clubs occupent une place croissante au sein de la fédération ! Presque 12 % de la fédération.

Ces chiffres nous montrent que l'USAN occupe une bonne place sur l'échiquier fédéral.

Notre place aux niveaux régional et départemental :

LISPEL 2011

ASSOCIATIONS CLUBS	lic	Membres			Mineurs		Jeunes		Âge
		M	F	% F	<18	%	<26	%	Moy.
LISPEL : L	280	214	66	23.6	26	9.3	58	20.7	40.4
CDS-54 : 54	127	95	32	25.2	16	12.6	29	22.8	41.1
L54-004 CLRS	6	6	0	0	0	0	0	0	57.5
L54-018 SCL	16	13	3	18.8	5	31.3	8	50.0	31.1
L54-xxx GS-CAF	5	3	2	40.0	0	0	0	0	38.0
L54-021 USAN	80	56	24	30.0	11	13.8	19	23.8	38.4
L54-022 USBL	8	7	1	12.5	0	0	1	12.5	50.1
L54-023 ASDUN	12	10	2	16.7	0	0	1	8.3	50.8
L54-990 ADI-54	0	0	0	SO	0	SO	0	SO	SO
CDS-55 : 55	24	18	6	25.0	2	8.3	2	8.3	38.8
L55-005 CSPLF	13	8	5	38.5	2	15.4	2	15.4	37.2
L55-008 GERSM	7	6	1	14.3	0	0	0	0	44.9
L55-026 PROTEUS	4	4	0	0	0	0	0	0	33.5
L55-990 ADI-55	0	0	0	SO	0	SO	0	SO	SO
CDS-57 : 57	96	72	24	25.0	6	6.3	23	24.0	40.3
L57-009 GSF	7	4	3	42.9	0	0	0	0	44.7
L57-013 GSLG	23	15	8	34.8	1	4.3	5	21.7	40.3
L57-019 SCM	38	29	9	23.7	5	13.2	14	36.8	35.8
L57-20 SCO	28	24	4	14.3	0	0	4	14.3	45.4
L57-990 ADI-57	0	0	0	SO	0	SO	0	SO	SO
CDS-88 : 88	33	29	4	12.1	2	6.1	4	12.1	42.0
L88-015 GSPV	8	5	3	37.5	0	0	0	0	44.5
L88-020 ESV	12	12	0	0	2	16.7	2	16.7	43.3
L88-024 ARAGONITE	13	12	1	7.7	0	0	2	15.4	39.2
L88-990 ADI-88	0	0	0	SO	0	SO	0	SO	SO

En 2011 la LISPEL fédère 280 spéléos répartis en 16 clubs. Un club est disparu : le SCLER (Spéléo Club de Lisle-en-Rigault, 55), tandis qu'un autre est réapparu dans le paysage spéléologique lorrain : le groupe spéléo du CAF de Nancy. Notre club, en termes d'effectif, occupe la première place de Lorraine depuis 1990 (voir le tableau historique de la LISPEL).

Rangement 2010 des clubs lorrains selon leur effectif :

	USAN	SCM	SCO	GSLG	SCL	CSPLF	ARAGONITE	ESV
départ.	54	57	57	57	54	54	88	88
rang	1	2	3	4	5	6	6	8
effectifs	80	38	28	23	16	13	13	12

	ASDUN	G	USBL	GSF	GERSM	CLRS	GS-CAF	PROTEUS
départ.	54	88	54	57	55	54	54	55
rang	8	10	10	12	12	14	15	16
effectifs	12	8	8	7	7	6	5	4

En 2011 l'USAN regroupe 28.6% (28.4 % en 2010, 27.2 % en 2009, 22.0 % en 2008, 22.1 % en 2007, 17.7 en 2006) des effectifs fédérés de la Ligue Spéléologique Lorraine et 63.0% (67.0 % en 2010, 62.7 % en 2009, 57,8 % en 2008, 55,3 % en 2007, 43,7 en 2006) de ceux du Comité Départemental de Spéléologie de Meurthe-et-Moselle.

De 2010 à 2011, le CDS-54 est passé de 115 à 127 membres (hausse de 10.4 %), la Ligue est passée de 271 à 280 membres (hausse de 3.3 %), quant à notre club il est passé de 77 à 80 membres (hausse de 3.9 %).

Nos 24 Usaniennes (24 en 2010, 25 en 2009, 17 en 2008, 21 en 2007, 18 en 2006) représentent 36.4 % (41.4 % en 2010, 40.3% en 2009, 30,4 % en 2008, 36,8 % en 2007 et 29,5 en 2006) des femmes de la LISPEL et 75.0 % (85.7 % en 2010, 75.8 % en 2009, 68,0 % en 2008, 72,4 % en 2007 et 54,5 en 2006) des femmes du CDS-54, ce qui nous place largement en tête tant du point régional que départemental. On peut dire pour simplifier qu'un spéléologue sur trois de l'USAN est une femme.

Nos 19 Jeunes (c'est-à-dire âgés de moins de 26 ans, conformément à la définition du MNJSVA) représentent 32.8 % des jeunes de la LISPEL et 65.5 % des jeunes du CDS-54, ce qui place là encore notre club largement en tête de la LISPEL et du CDS-54. Avec une moyenne d'âge de 38.4 ans, nous occupons la 6e place dans le rangement des clubs selon les moyennes d'âge croissantes. Il nous faut donc œuvrer pour recruter des Jeunes tout en conservant nos Vieux !

En 2011 deux de nos membres ont passé avec succès leurs diplômes d'initiateur : Sabine VEJUX et Dominique GILBERT. Un grand bravo à eux.

Je vous encourage à effectuer des stages de formation de cadre. Le nombre de cadres diplômés est un critère de notoriété pour un club.

Voici donc ce que j'avais à vous dire concernant ces quatre points que je juge très importants et auxquels je fais particulièrement attention : l'effectif global, le taux de féminité, le taux de jeunes et le taux d'encadrement fédéral.

La **notoriété d'un club** est évaluée selon divers critères selon le milieu où l'on se réfère :

- à l'intérieur du milieu spéléologique, elle se construit par l'intermédiaire des résultats en termes d'explorations (premières) et de travaux (désobstructions, découvertes, topographies, études scientifiques, publications, ...). Les activités de l'équipe emmenée par David contribuent largement à nous faire connaître à l'extérieur du club en Lorraine bien sûr mais aussi hors de la région.

- à l'extérieur, ceux qui nous subventionnent, ou ceux avec lesquels nous sommes amenés à signer des conventions pour la pratique de notre activité, réclament des caractéristiques qui leur sont plus lisibles comme l'effectif (preuve d'une certaine influence), l'âge des intéressés (preuve de contribution à l'éducation de la jeunesse), la participation à des manifestations et l'organisation d'actions dirigées vers la population (preuve d'ouverture), nombre de diplômés (preuve de compétence) ... En 2011, notre manifestation grand public majeure : journée "Spéleo Pour Tous" à Pierre-la-Treiche organisée cette année encore dans le cadre des JNSC connut un grand succès (164 visites enregistrées). Notre journée porte ouverte au Spéléodrome organisée à l'occasion des JOURNÉES NATIONALES DU PATRIMOINE, quant à elle ne connut pas le succès qu'elle aurait mérité.

2011 ce fut également l'année du cinquantième anniversaire de notre club. La manifestation que nous avons appelée JUBILE de l'USAN connut un réel succès. J'ai reçu quelques mots de félicitation que je retransmets aux nombreux artisans de cette réussite. Merci et félicitations à eux tous ! Plus de 120 inscrits dont 48 Usaniens et 24 de leurs proches (conjoints, enfants, ...). 13 clubs étaient représentés. Nous avons regretté l'absence totale de nos "amis" de Moselle ! Un compte-rendu est en préparation.

L'importance d'un club dans une structure associative comme notre fédération, se mesure également en termes de postes occupés dans les diverses instances dirigeantes

nationales, régionales, départementales et locales. De ce côté là, notre club occupe une place de premier plan

Au niveau national :

- Association Nationale des Anciens Responsables des fédérations spéléologiques de Belgique, France et Suisse :
 - Daniel PREVOT : Vice Président
 - Christophe PREVOT : webmestre
- Commission nationale de la documentation fédérale :
 - Christophe PREVOT : Président
- Commission nationale des jeunes :
 - David PARROT : Président (depuis octobre 2008)

Au niveau régional :

- Ligue Spéléologique Lorraine :
 - Christophe PREVOT : Président
 - Pierre REVOL : Secrétaire
 - Jean-Paul KELLER : Trésorier
 - Christine HOULNÉ : Gestionnaire des inscriptions
 - Dominique DUCHAMP, Christine HOULNÉ, Marie MARTIN, Jean-Luc METZGER, David PARROT, Daniel PREVOT, Alain WEBER, Cyril WIRTZ : Conseillers (12 / 16 postes)
- Association pour l'Animation de la Maison Lorraine de la Spéléologie :
 - Daniel PREVOT : Président
 - Pascal HOULNÉ : Secrétaire
 - Pierre REVOL : Conseiller
 - Christophe PREVOT : webmestre
- Commissions régionales :
 - Dominique DUCHAMP : Président de la Commission Canyon
 - Pascal ADMANT : Président de la Commission Bibliothèque
 - David PARROT : Président de la Commission Jeunes
 - Daniel PREVOT : Président de la Commission Protection et Environnement,
Président de la Commission Refuge
 - Pierre REVOL : Président de la Commission Scientifique
 - Christophe PREVOT : Président de la Commission Publication
 - Alain WEBER : Président de la Commission Archéologie minière
- Vérificateur aux comptes :
 - Pascal HOULNÉ (1 / 2 postes)
- Grands électeurs représentants de la Lorraine à l'AG fédérale :
 - Marie MARTIN, David PARROT, Christophe PREVOT et Cyril WIRTZ (4 / 6 postes)

Au niveau départemental :

- Comité Départemental Spéléologique 54 :
 - Cyril WIRTZ : Président
 - Marie MARTIN : Secrétaire
 - Jean-Paul KELLER : Trésorier
 - Dominique DUCHAMP, Martial MARTIN, Jean-Luc METZGER, Daniel PREVOT, Eliane PREVOT, Pierre REVOL : Conseillers (9 / 12 postes)
- Commissions départementales :
 - Daniel PREVOT : Président de la Commission Protection et environnement

- Pierre REVOL : Président de la Commission Exposition
- Christophe PREVOT : Président de la Commission matériels
- vérificateurs aux comptes :
 - Pascal ADMANT, Jean-Luc METZGER et Eliane PREVOT (3 / 3 postes)
- Spéléo-Secours Départemental de Meurthe-et-Moselle :
 - Cyril WIRTZ: Conseiller Technique Adjoint 54-sud
- Electeurs représentants du département à l'AG régionale :
 - Dominique DUCHAMP, Jean-Paul KELLER, Marie MARTIN, Martial MARTIN, Jean-Luc METZGER, Christophe, Daniel et Eliane PREVOT, Pierre REVOL, Cyril WIRTZ (11 / 13 postes)

Au niveau local :

- Office municipal des Sports de Nancy :
 - Daniel PREVOT : Conseiller

Il me reste enfin à vous parler de l'avenir.

Je souhaite pour 2012 l'émergence de nombreuses et nouvelles bonnes volontés ou locomotives.

La dynamique d'un club se mesure également à travers ses travaux, ses activités, son évolution, ..., la richesse et la diversité du programme mensuel d'activités proposées aux membres sont là pour démontrer ce dynamisme qui place notre club dans le peloton de tête des clubs spéléologiques français. Je laisse aux divers responsables le soin de vous faire leur bilan.

Comme chaque année il me faut déplorer notre très mauvaise situation relativement aux abonnements fédéraux. Je vous encourage également à profiter au maximum de la bibliothèque de la LISPEL, déposée à la médiathèque de Laxou.

En 2011 la santé de notre club a été excellente ; j'en remercie tous ses acteurs et leur demande de poursuivre leurs efforts afin qu'il en soit de même en 2012.

Chers amis, ici s'arrête mon rapport moral, je vous remercie de m'avoir écouté.

4 Renseignements statistiques

4.1 Effectif pour l'année 2011

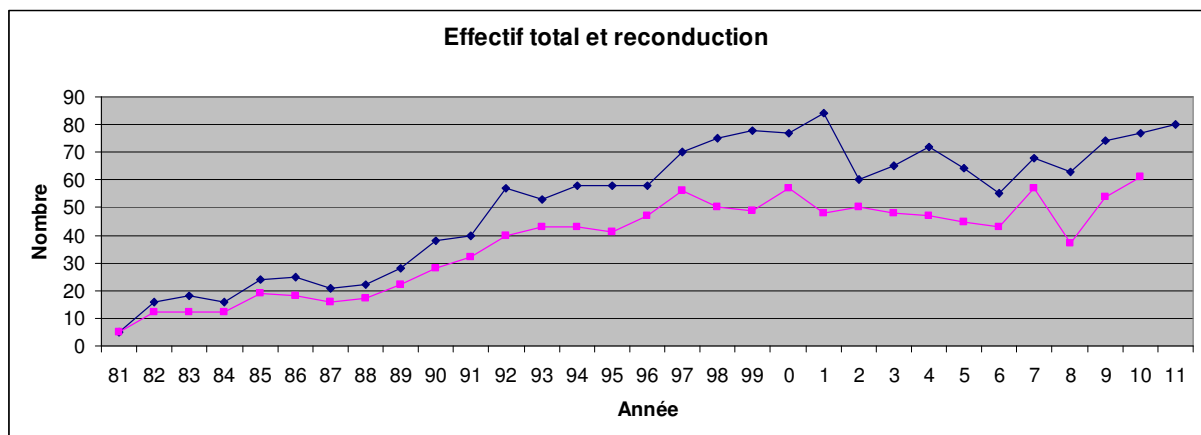
Pour l'année 2011, l'USAN comptait 80 membres actifs et 1 membre honoraire.
Les statistiques ci-dessous sont basées sur les 80 membres actifs.

4.2 Effectif depuis 1981 et reconduction des membres

On se pose ici la question de savoir si un membre de l'année N a reconduit en N+1.

Année	81	82	83	84	85	86	87	88	89	90	91	92	93	94	95	96	97	98	99
Effectif	5	16	18	16	24	25	21	22	28	38	40	57	53	58	58	58	70	75	78
Reconduits	5	12	12	12	19	18	16	17	22	28	32	40	43	43	41	47	56	50	49
Taux (%)	100	75	67	75	79	72	76	77	79	74	80	70	81	74	71	81	80	67	63

Année	0	1	2	3	4	5	6	7	8	9	10	11
Effectif	77	84	60	65	72	64	55	68	63	74	77	80
Reconduits	57	48	50	48	47	45	43	57	37	54	61	
Taux (%)	74	57	83	74	65	70	78	83	59	73	79	



Effectif total : courbe du dessus

Membres année N qui étaient déjà membres en N-1 (reconduits) : courbe du dessous

4.3 Fidélisation des nouveaux

On se pose ici la question de savoir si un nouveau membre d'une année N est resté l'année suivante N+1.

USANIA 2012

Année N	81	82	83	84	85	86	87	88	89	90	91	92	93	94	95	96	97	98	99
Nouveaux année N	5	11	6	4	12	6	3	6	11	16	12	25	13	15	15	17	23	19	27
Qui ont reconduit en N+1	5	7	3	2	9	4	2	3	5	9	8	18	8	7	7	9	14	11	11
Taux (%)	100	64	50	50	75	67	67	50	45	56	67	72	62	47	47	53	61	58	41

Année N	0	1	2	3	4	5	6	7	8	9	10	11	Total
Nouveaux année N	28	27	12	15	24	15	10	25	11	26	22	19	480
Qui ont reconduit en N+1	16	5	4	3	8	5	4	11	8	20	14		240
Taux (%)	57	19	33	20	33	33	40	44	72	77	64		50

Nombre d'année de cotisation des membres (statut MA = Membre Actif) :

Nb d'années	1	2	3	4	5	6	7	8	9	10	11	12	13	14	15	
Effectif ayant été MA pendant ce nombre d'années	222	87	26	17	19	11	9	7	7	7	11	2	7	3	5	1
Soit en %	49,3%	19,3%	5,8%	3,8%	4,2%	2,4%	2,0%	1,6%	1,6%	2,4%	0,4%	1,6%	0,7%	1,1%	0,2%	
Effectif ayant au moins ce nombre d'année de MA	450	228	141	115	98	79	68	59	52	45	34	32	25	22	17	
Soit en %	100,0%	50,7%	31,3%	25,6%	21,8%	17,6%	15,1%	13,1%	11,6%	10,0%	7,6%	7,1%	5,6%	4,9%	3,8%	

Nb d'années	16	17	18	19	20	21	22	23	24	25	26	27	28	29	30	31	Total :
Effectif ayant été MA pendant ce nombre d'années	0	2	1	2	0	0	2	2	1	0	0	2	0	0	1	3	450
Soit en %	0,0%	0,4%	0,2%	0,4%	0,0%	0,0%	0,4%	0,4%	0,2%	0,0%	0,0%	0,4%	0,0%	0,0%	0,2%	0,7%	100,0%
Effectif ayant au moins ce nombre d'année de MA	16	16	14	13	11	11	11	9	7	6	6	6	4	4	4	3	
Soit en %	3,6%	3,6%	3,1%	2,9%	2,4%	2,4%	2,4%	2,0%	1,6%	1,3%	1,3%	1,3%	0,9%	0,9%	0,9%	0,7%	

La durée moyenne d'adhésion est de 3,6 ans

Historique de la durée moyenne d'adhésion :

Année	Durée moyenne d'adhésion
2011	3,6
2010	3,6
2009	3,6
2008	3,4
2007	3,5
2006	3,6
2005	3,5
2004	3,5
2003	3,5
2002	3,4
2001	3,3

Historique de la durée moyenne d'adhésion pour ceux ayant au moins deux adhésion (=ayant reconduit au moins une fois) :

Année	Durée moyenne d'adhésion des reconduits
2011	6,0
2010	6,2
2009	6,3
2008	5,8
2007	6,2
2006	6,1
2005	6,0
2004	5,9
2003	5,6
2002	5,4
2001	5,2

On observe que 50,7% des membres ont au moins 2 années de cotisation (49% en 2010, 50% en 2009, 50% en 2008, 51% de 2007 à 2004, 54% en 2003 et 2002, 55% en 2001, 54% en 2000), et donc 49,3% des Usaniens n'ont fait qu'un bref séjour de 1 an.

31,3% des membres l'ont été pour au moins 3 ans, et ce pour une durée moyenne de 8,5 ans (8,7 ans en 2010, 8,6 ans en 2009, 8,3 ans en 2008, 8,5 ans en 2007, 8,3 ans en 2006, 8,0 ans en 2005, 7,7 ans en 2004, 7,5 ans en 2003, 7,2 ans en 2001, 7,1 ans en 2000)

10,0% des membres l'ont été pour au moins 10 ans, et ce pour une durée moyenne de 16,0 ans (16,0 ans également en 2010 et 2009, 16,3 ans en 2008, 16,2 ans en 2007 et 2006, 16,1 ans en 2005, 15,7 ans en 2004, 15,2 ans en 2003, 13,1 ans en 2002, 14,8 ans en 2001, 14,6 ans en 2000).

4.4 Age des membres / Féminisation

Taux de féminisation par année :

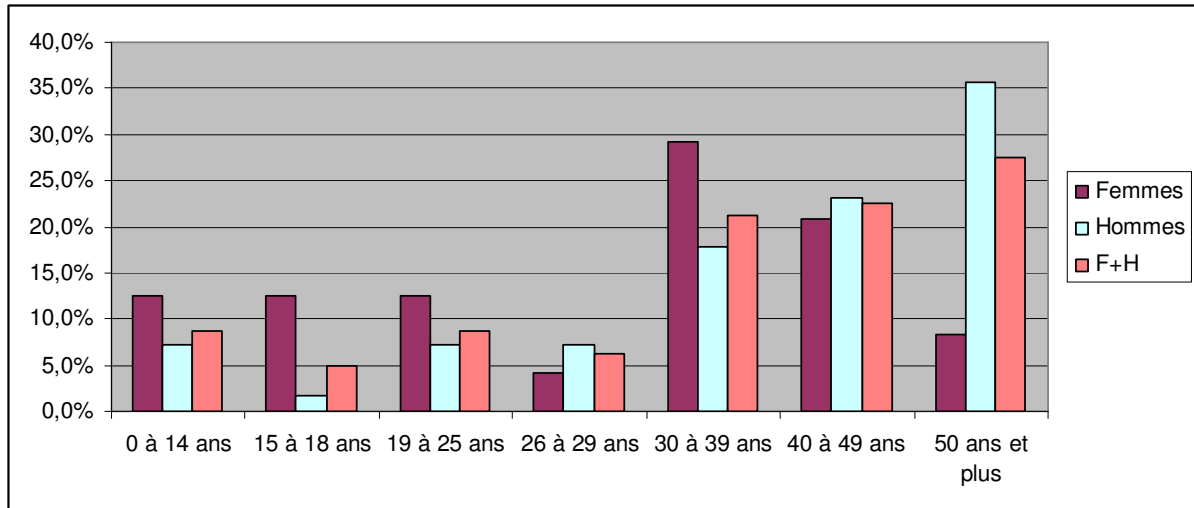
Année	81	82	83	84	85	86	87	88	89	90	91	92	93	94	95	96	97	98	99
Effectif	5	16	18	16	24	25	21	22	28	37	40	57	53	58	58	58	70	75	78
Femmes	1	4	2	5	3	4	2	1	4	8	7	14	9	13	12	14	23	27	25
Taux (%)	20	25	11	31	13	16	10	5	14	22	18	25	17	22	21	24	33	36	32

Année	0	1	2	3	4	5	6	7	8	9	10	11
Effectif	77	84	60	65	72	64	55	68	63	74	76	80
Femmes	21	29	19	19	25	20	18	21	17	23	24	24
Taux (%)	27	35	32	29	35	31	33	31	27	31	32	30

Répartition par classe d'âge et par sexe (tableau)

Catégorie :	0 à 14 ans	15 à 18 ans	19 à 25 ans	26 à 29 ans	30 à 39 ans	40 à 49 ans	50 ans et plus	Total :
Femmes :	3	3	3	1	7	5	2	24
	12,5%	12,5%	12,5%	4,2%	29,2%	20,8%	8,3%	100,0%
Hommes :	4	1	4	4	10	13	20	56
	7,1%	1,8%	7,1%	7,1%	17,9%	23,2%	35,7%	100,0%
F+H :	7	4	7	5	17	18	22	80
F+H en %	8,8%	5,0%	8,8%	6,3%	21,3%	22,5%	27,5%	100,0%

Répartition par classe d'âge et par sexe (histogramme)



Evolution de la moyenne d'âge :

Année	Moyenne d'âge
2011	38,5
2010	38,5
2009	39,2
2008	36,4
2007	37,3
2006	37,2
2005	35,3
2004	33,3
2003	34,5
2002	33,5
2001	30
2000	30,2
1999	31,7
1998 et 1997	32,5

Evolution de l'âge médian :

Année	Age médian
2011	39,5
2010	40,3
2009	40
2008	?
2007	37
2006	37
2005	34
2004	30
2003	35
2002	31

18 membres sont jeunes au sens de la Fédération (<26 ans). Le doyen a 69 ans, et le cadet 7 ans.

4.5 Encadrement

PRENOM	NOM	FFS-Spéléo	FFS-Canyon	SSF	Autres formations FFS	Formations secouriste, plongée, etc.
Emmanuel	BELUT					AFPS
Stéphane	BERTRAND				FE-DGAC	
Pierre	BOYET		moniteur C			
Patrick	CARIGI	initiateur S 95				

USANIA 2012

Alain	CAROLUS					E3, PADI owsi, réanimation EFRI
Myriam	CASSARD					AFGSU I et II
Delphine	CHAPON				bafa	
Ronald	COSTALONGA	initiateur S				
Eric	DAVEUX		initiateur C			
Olivier	DECK	initiateur S				
Lucille	DELACOUR					PCS1, G7, BB, planeur, plongée 1
Dominique	DUCHAMP	initiateur S	instructeur C			
Dominique	GILBERT					BNS, CFAPSE
Sylvie	GOBERT	initiateur S				
Pierre-Alexandre	HUGRON					SST, AFPS
Pascale	KLOTZ					EFRI, CMAS E3, owsi PADI
Marie	MARTIN			ASV 07		afps
Martial	MARTIN	initiateur S				
Bertrand	MAUJEAN					afps
Magali	MAUJEAN					AFPS, AFGSU
Jean-Luc	METZGER			ASV		
Stéphane	NOLL		initiateur C			
David	PARROT	moniteur S				
Christophe	PREVOT	initiateur S 85		ASV 07	Photo 84, EPI 06	plongée niv1 91, SST 05
Daniel	PREVOT	moniteur S				
Nicolas	PREVOT					afps 96
Océane	PREVOT					afps 05
Bruno	RAGARU	initiateur S				
Tu	TRAN VIET		initiateur C			
Léa	VARNEROT					PCS1, G7, BB, planeur, plongée 1
Sabine	VEJUX MARTIN					afps, PSE1 08, asv 09
Cyril	WIRTZ			ASV 07 + CPT		afps

Total initiateurs spéléo : 8

Total moniteurs spéléo : 2

Total initiateurs canyon : 3

Total moniteurs canyon : 1

Total instructeurs canyon : 1

Total ASV : 4

Total CPT : 1

L'USAN dispose de 15 cadres FFS, soit plus d'un cadre FFS pour 5 membres. Le taux d'encadrement est encore supérieur en tenant compte des diplômes non FFS.

4.6 Participation au Spéléo Secours Français (SSF)

15 volontaires parmi nos 80 membres, soit 19%

4.7 Répartition géographique

	Nombre :	Proportion :
Nancy ville	14	18%
Communauté Urbaine du Grand Nancy hors Nancy ville	28	35%
Meurthe-et-moselle hors CUGN	27	34%
Lorraine hors M&M	5	6%
France hors Lorraine	5	6%
Etranger	1	1%
Total	80	100%

Cette statistique justifie le nom de l'Union Spéléologique de l'Agglomération de Nancy.

4.8 Statistiques rétrospectives de la LISPEL de 1978 à 2011

Clubs\Année	78	79	80	81	82	83	84	85	86	87	88	89	90	91	92	93	94	95	96	97
ASDUN	10	10	10	10	11	12	12	10	8	10	13	14	15	13	15	18	17	12	9	12
ASPA											8	12	14	13	16	17	19	16	26	19
ASSCa						7	15	15	9	13	7	9	7	8	8	8	7	5	6	6
CLRS	7	7	8	8	6	7	7	11	8	10	11	10	12	8	9	9	11	11	12	13
CNS-GAG	10	5	8																	
GS-CAF	7					5	5	5	5	7	6	20	15	17	18	21	12	10	6	3
GS-FDEPMS						6	5	5	5	3										
GSL	8	10	11	13	15	8	8	7	12	13	10	18	14	19	16	15	19	13	12	9
HADES	8	9																		
ADI-54	0	0	0	0	0	0	0	0	0	0	0	0	0	0	0	0	0	0	0	0
RS+																				
SCL							4	5	8	18	20	21	34	43	40	35	25	23	24	26
SS-ASPTT		11	11	13	13	13	10													
SS-ASSPN										9	18	18	15	11	15	14	15	7	6	
SS-ENSG				7																
SS-FJEP-GAG	5	6	6	6	8	9	4	6	8	8	3	3								
SSM-ALAST						5	6	6	4											
SS-USBL	9	8	16	18	16	17	15	18	14	18	21	20	19	12	14	13	12	13	12	11
USAN				5	16	17	16	24	25	21	22	28	37	40	57	53	59	60	58	70
CDS-54	64	66	70	80	85	107	107	112	106	121	130	173	185	188	208	204	195	178	172	175
ASPRP	13	3																		
CSPLF					7	11	16	18	25	32	27	23	21	28	30	32	36	25	21	22
GERSM					18	15	14	9	8	13	14	17	18	17	17	14	9	15	9	9
ADI-55	0	0	0	0	0	0	0	0	0	0	0	0	0	0	0	0	0	0	0	0
PROTEUS																				
SCAM	8	8	15	23	9	7														
SCDM		10																		
SCLER		7	15	7	10	6	4	8	6	8	5	6	8	10	14	11	12	13	7	5
SPB				8																
SSRE	6	8	12	9	5	3	2	2	1	4	3	4	6	8	4					
CDS-55	27	36	42	47	49	42	36	37	40	57	49	50	53	63	65	57	57	53	37	36
FALAISES																				

USANIA 2012

GSF			7	11	10	7	5	5	9	10	11	11	11	9	8	10	10	9	8	9	
GSLG	8	8	11	15	16	18	26	33	37	34	45	31	19	16	19	18	18	21	22	21	
GSMM						12	17	17	26	14	21	15	16	13	5	5	5				
GSMS				5	-	-	-	5	5	5	5	5	6	5	5	5	5				
ADI-57	0	0	0	0	0	0	0	0	0	0	0	0	0	0	0	0	0	0	0	0	
SAS								14	10	7	10	11	14	6	7	6	6	3	3	8	7
SCM	8	-	5	10	13	15	19	12	33	28	27	21	18	15	27	29	28	19	23	27	
SCO						9	9	12	12	16	17	18	16	16	17	19	22	20	24	23	
SCT									1	6	5	7	4	15	17	13	11	8	6	6	
SS-ENF	7	8																			
CDS-57	23	16	23	41	39	61	90	94	130	123	142	122	96	96	104	105	102	80	91	93	
Abîmes																					
Aragonite															6	8	10	9	8	9	
ASL									7	6	9	10	9	5	6	5	-	-	3	3	
ESV																					
GREPIC													3	8	6	5					
GSHV								11	13	13	15	17	21	17	17	14	11	11	8	8	
GSLV								5	8	6	4										
GSPV	11	13	11	22	20	16	24	20	15	20	22	20	25	20	16	17	20	13	13	11	
GSR					6	6															
GSV							8	5													
GUS								9	14	14	13	9	19	11	13	12	10	12	9	8	
ADI-88	0	0	0	0	0	0	0	0	0	0	0	0	0	0	0	0	0	0	0	0	
SCHM	6	6	5	6	7	10	11	8	10	9	1	-	-	-	-	5	13	14	7	11	
SESAM										7	8	8	10	9	9	7	9	9	9	9	
CDS-88	17	19	16	28	33	32	43	58	67	75	72	64	79	70	73	73	75	68	57	59	
INDIVIDUEL	10	22	16	19	13	5	5	11	7	9	4	7	7	3	4	2	2	2	4	2	
LISPEL	141	149	167	215	219	247	281	312	350	385	397	416	420	420	450	441	429	381	361	365	

Clubs\Année	98	99	00	01	02	03	04	05	06	07	08	09	10	11
ASDUN	13	14	12	11	12	02	11	11	10	10	11	11	11	12
ASP	22	20	25	30	37	28	26	15	9					
ASSCa	6	6	6	7	7	6	6	4	4	5	5	5		
CLRS	14	13	14	12	13	10	10	10	8	6	5	6	6	6
CNS-GAG														
GS-CAF	3	4	5	6	3	7	8	7	2					5
GS-FDEPMS														
GSL	10	7	10	9	7	7	5	6	7	7				
HADES														
ADI-54	0	0	1	1	7	0	3	1	0	0	1	0	0	0
RS+					4									
SCL	19	15	14	13	19	26	26	28	28	17	15	14	13	16
SS-ASPTT														
SS-ASSPN														
SS-ENSG														
SS-FJEP-GAG														
SSM-ALAST														
SS-USBL	13	11	10	10	10	7	8	8	8	9	9	8	8	8
USAN	75	78	77	84	60	65	72	54	55	68	63	74	77	80
CDS-54	175	168	174	182	179	166	175	154	126	123	109	118	115	127
ASPRP														
CSPLF	32	27	30	19	14	15	14	11	11	10	13	13	12	13
GERSM	9	9	10	6	6	7	6	13	12	13	10	7	6	7
ADI-55	0	0	1	4	3	0	0	0	0	0	0	0	0	0
PROTEUS						5	8	6	7	6	7	5	4	4
SCAM														
SCDM														
SCLER	4	6	6	4	3	3	3	4	4	3	3	3	2	
SPB														
SSRE														
CDS-55	45	42	46	39	26	30	31	34	34	32	33	28	24	24
FALAISES	12	17	11	8	7	17	14	11	10	8	5			

USANIA 2012

<i>GSF</i>	8	8	9	9	9	8	10	9	8	7	9	7	12	7
<i>GSLG</i>	21	20	19	20	19	19	19	19	19	23	20	17	23	23
<i>GSMM</i>														
<i>GSMS</i>														
<i>ADI-57</i>	0	0	0	0	0	2	2	2	0	0	0	0	0	0
<i>SAS</i>	7	9	9	6	9									
<i>SCM</i>	24	26	23	27	35	37	39	28	45	37	35	34	40	38
<i>SCO</i>	26	26	29	31	26	29	29	28	23	25	28	27	26	28
<i>SCT</i>	7													
<i>SS-ENF</i>														
CDS-57	105	106	100	101	105	112	113	97	105	100	97	85	96	96
<i>ABÎMES</i>		15	4	4	4	4								
<i>ARAGONITE</i>	8	12	12	12	11	11	11	11	11	13	13	13	13	13
<i>ASL</i>	3													
<i>ESV</i>													14	12
<i>GREPIC</i>														
<i>GSHV</i>	10	10	12	10	15	16	12	10	5	5	5			
<i>GSLV</i>														
<i>GSPV</i>	9	8	9	8	8	8	9	8	7	8	7	9	9	8
<i>GSR</i>														
<i>GSV</i>														
<i>GUS</i>	8	7	7	7	8	8	8	6	6	6	7	7		
<i>ADI-88</i>	0	0	0	0	1	0	0	0	0	0	0	0	0	0
<i>SCHM</i>	11	15	15	12	15	13	14	15	12	12	12	12		
<i>SESAM</i>	8	8	8	9	8	5	5	5	4	4	4			
CDS-88	57	75	67	64	70	65	59	55	45	48	48	41	36	33
<i>INDIVIDUELS</i>	1	3	2	5	11	2	5	3	0	0	0	0	0	0
LISPEL	383	394	389	385	380	373	378	340	312	305	287	272	271	280

5 Rapport financier (Patrick CARIGI)

5.1 Compte d'exploitation et bilan financier 2011 :

RECETTES	DÉPENSES
Cotisations 6 411,50	5 654,00
Subvention Ville de Nancy 800,00	Frais administratifs 2 015,42
Subvention CNDS 1 750,00	Aide à la formation 328,15
Subvention Nancy (Jubilé) 500,00	Achat de matériels 2 397,77
Subvention C.G 54 (Jubilé) 600,00	Renouvellement E.P.I. 1 125,77
Manifestations 5 896,37 2 976,80
Jubilé 2 723,60 6 671,12
Licences initiation 1 298,60 957,50
Piscine 140,40 283,65
Carbure 158,00 0,00
Vente de matériels/adhérents 4 429,77 3 429,89
Déficit de l'exercice 1 131,83	
TOTAL RECETTES 25 840,07	TOTAL DÉPENSES 25 840,07
Sur CCP au 31/12/2010 1 914,83	Sur CCP au 31/12/2011 783,00
Sur Livret A au 31/12/2010 9 135,47	
Intérêts 2010 133,22	Sur livret A au 31/12/2010 9 268,69

5.2 Évolution des comptes de 2008 à 2011:

ANNÉE 2008 :			
NATURE des OPÉRATIONS	ENTRÉE	SORTIE	NET
Cotisations	5 533,50	4 886,10	+647,40
Subventions Nancy	800,00	-	+800,00
C.G 54	0,00	-	0,00
CNDS	1 350,00	-	+1 350,00
Manifestations	3 807,96	1 757,73	+2 050,23
Licences initiation	561,93	477,00	+84,93
Piscine	0,00	149,00	-149,00
Carbure	110,00	166,32	-56,32
Vente de matériels	597,78	597,78	0,00
TOTAL	12 761,17	8 033,93	+4 727,24

ANNÉE 2009 :			
NATURE des OPÉRATIONS	ENTRÉE	SORTIE	NET
Cotisations	6 016,70	5 382,00	+634,70
Subventions Nancy	800,00	-	+800,00
CNDS	1 600,00	-	+1 600,00
Manifestations	6 725,72	3 782,49	+2 943,23
Licences initiation	617,00	592,00	+25,00
Piscine	205,20	117,00	+88,20
Carbure	238,40	392,48	-154,08
Vente de matériels	1 276,54	1 276,54	0,00
TOTAL	17 479,56	11 542,51	+5 937,00

ANNÉE 2010 :			
NATURE des OPÉRATIONS	ENTRÉE	SORTIE	NET
Cotisations	6 014,00	5 350,50	+663,50
Subventions Nancy	800,00	-	+800,00
CNDS	2 500,00	-	+2 500,00
Manifestations	5 866,01	3 701,70	+2 164,31
Licences initiation	1 038,00	2 060,50	-1 022,50
Piscine	122,40	151,90	-29,50
Carbure	165,00	0,00	+165,00
Vente de matériels	786,64	786,64	0,00
TOTAL	17 292,05	12 051,24	+5 240,81

ANNÉE 2011 :			
NATURE des OPÉRATIONS	ENTRÉE	SORTIE	NET
Cotisations	6 411,50	5 654,00	+757,50
Subventions + Jubilé	1 900,00	-	+1 900,00
CNDS	1 750,00	-	+1 750,00
Manifestations+Jubilé	8 619,97	9 647,92	-1 027,95
Formation	-	328,15	-328,15
Licences initiation	1 298,60	957,50	+341,10
Piscine	140,40	283,65	-143,25
Carbure	158,00	0,00	+158,00
Vente de matériels	4 429,77	3 429,89	+999,88
TOTAL	24 708,24	20 301,11	+4 407,13

5.3 Comparatif du budget 2011 prévisionnel et réalisé

	PRÉVISIONNEL			RÉALISÉ			ÉCART
	RECETTES	DÉPENSES	BILAN	RECETTES	DÉPENSES	BILAN	
Cotisations	6 300,00	5 700,00	600,00	6 411,50	5 654,00	757,50	+157,50
Subv. ville NANCY	1 500,00	-	1 500,00	1 300,00	-	1 300,00	-200,00
Subv. CNDS	2 700,00	-	2 700,00	1 750,00	-	1 750,00	-950,00
Subv. CG54+CR.L	500,00	-	500,00	600,00	-	600,00	+100,00
Reprise sur Amort.	1 000,00	-	1 000,00	-	-	0,00	-1 000,00
Formation	-	300,00	-300,00	-	328,15	-328,15	-28,15
Manifestations	5 500,00	4 000,00	1 500,00	8 619,97	9 647,92	-1 027,95	-2 527,95
Licences initiation	800,00	500,00	300,00	1 298,60	957,50	341,10	+41,10
Piscine	200,00	200,00	0,00	140,40	283,65	-143,25	-143,25
Carbure	400,00	300,00	100,00	158,00	0,00	158,00	+58,00
Vente de matériels	1 100,00	1 100,00	0,00	4 429,77	3 429,89	999,88	+999,88
TOTAL	20 000,00	12 100,00	7 900,00	24 708,24	20 301,11	4 407,13	-3 492,87

5.4 Répartition des investissements et frais 2010 (pour mémoire) et 2011

Budget net	2 0 1 0		2 0 1 1	
	Crédit ouvert	Crédit dépensé	Crédit ouvert	Crédit dépensé
	5 240,81		4 407,13	
<i>Frais administratifs</i>	1 300,00	1 250,78	1 400,00	2 015,42
<i>E.P.I</i>	2 380,00	1 660,08	2 000,00	1 125,77
<i>Investissements</i>	4 100,00	2 401,87	4 500,00	2 397,77
Documentation	100,00	-	100,00	37,00
Entretien du local	100,00	-	100,00	-
Escalade	200,00	-	200,00	289,70
Canyon	700,00	769,40	700,00	757,78
Recherche & Développement	100,00	-	100,00	-
Mines/archéologie	100,00	-	100,00	-
Plongée	700,00	3,13	700,00	238,40
Promotion	200,00	-	200,00	-
Etude du Spéléodrome	300,00	-	200,00	-
Topographie	200,00	-	200,00	-
Spéléologie	1 400,00	1 629,34	1 900,00	1 074,89
TOTAL	7 780,00	5 312,73	7 900,00	5 538,96
BÉNÉFICE NET ANNUEL	-71,92		-1 131,83	

5.5 Proposition de budget prévisionnel 2012

RECETTES	DÉPENSES
Cotisations 6 300,00 5 700,00
Subvent° Nancy (fonctionnement).. 1 000,00	Frais administratifs 1 600,00
Subvent° Nancy (investissements)..... 500,00	Investissements 4 300,00
Subvention Conseil Général 500,00	
Subvention CNDS..... 2 700,00	E.P.I. 2 000,00
Manifestations 5 500,00 4 000,00
Licences initiation 800,00 500,00
Piscine 200,00 200,00
Carbure..... 400,00 300,00
Matériels adhérents 1 100,00 1 100,00
Reprise sur amortissements 1 000,00	Aide à la formation 300,00
TOTAL RECETTES..... 20 000,00	TOTAL DÉPENSES..... 20 000,00

5.6 Répartition des investissements 2012 à débattre en AG :

Poste	Crédit ouvert
Documentation	100 €
Promotion	200 €
Escalade	200 €
Canyon	700 €
Mines/archéologie	100 €
Recherche & Développement	100 €
Scientifique	100 €
Plongée	650 €
Spéléologie	1 900 €
Topographie	150 €
Entretien du local	100 €
TOTAL	4 300 €



6 Rapports d'activités

6.1 Activités du secrétariat (MAUJEAN B.)

Durant cette année 2011, le secrétariat a mené les actions suivantes :

- ✓ Constitution et maintien à jour d'une base (Classeur Excel) pour la liste des correspondants dans l'envoi du Petit Usania (envoi postal et envoi électronique).
- ✓ Inscription des nouveaux membres à notre liste de diffusion internet « YahooGroup USAN ».
- ✓ La liste des membres actifs est gérée par Christophe Prévot dans le cadre de son mandat régional (annuaire régional disponible en ligne pour le spéléos). Le secrétaire de l'Usan n'est pas intervenu directement dans les procédures d'adhésion.
- ✓ La préparation du présent Usania 2012.
- ✓ La préparation mensuelle du Petit Usania a été assurée tout au long de l'année par Christophe Prévot, et la diffusion sur le site web et par courrier électronique par Bertrand Maujean.

6.2 Bilan des sorties 2011 (MAUJEAN B.)

Avertissement : les statistiques que nous faisons ici s'appuient sur des sources d'informations qui ne sont pas initialement destinées à cela. En conséquence, les informations sont parfois imprécises, et ne sont pas à prendre en compte à l'unité près.

Cela dit, ces indicateurs donnent une mesure de l'activité importante de notre club.

6.2.1 Cahier de sortie de matériel

141 sorties ont été déclarées sur le cahier de sortie du matériel. 3 sorties très atypiques sont exclues des statistiques (voir ci-dessous).

Type de sortie :

(Selon les critères du registre de sortie du matériel)

Club	Educative	Spéléologie	Canyon	Plongée	Escalade	Mine	Autre
68	25	93	21	4	5	1	3
49%	18%	67%	15%	3%	4%	1%	2%

Nb : chaque sortie peut correspondre à plusieurs critères, le total dépasse 100%

Lieu de sortie :

Total sorties :	138	100%
PLT :	29	21%
Spéléodrome :	14	10%
Meuse	15	11%
Doubs/Jura	27	20%
Autre 54 :	9	7%
Autre :	42	30%
Non précisé :	2	1%

A noter : l'expédition la plus lointaine a eu lieu au Népal. De nombreuses sorties en Suisse (spéléo et canyon), Espagne, Monténégro.

Effectif moyen :

L'effectif est de 7,3 personnes en moyenne, pour les sorties pour lesquelles l'effectif est renseigné (pour comparaison : 6 en 2010).

Cependant, les 3 sorties/manifestations non représentatives suivantes ont été exclues de cette statistique :

- ✓ Avril 2011, B.RAGARU, effectif 400 pour ESIAL/ICN
- ✓ Septembre Journée du Patrimoine
- ✓ Novembre 2011, Jubilé

6.2.2 Annonces au programme mensuel (LPU)

Nombre de sorties annoncées au programme mensuel :

Janvier	5
Février	6
Mars	4
Avril	5
Mai	3
Juin	10
Juillet	4
Août	2
Septembre	6
Octobre	10
Novembre	3
Décembre	3

On constate que toutes les sorties de matériel ne correspondent pas à une sortie annoncée !

6.2.3 Comparaison avec les années précédentes

USANIA 2012

Année	1997	1998	1999	2000	2001	2002	2003	2004	2005	2006	2007	2008	2009	2010	2011
Sorties organisées et annoncées au programme	154	64	88	63	72	60	58	48	47	52	84	65		60	61
Sorties réalisées d'après le Cahier d'activités		133	128	114	88	113	120	141	107	121	156		193	116	141
Spéléologie sportive	40	17	20	25	15	11	12	14	17	16	23		65	10	39
Initiation et entraînement spéléologiques	7	23	17	19	10	17	34	21	5	16	19			5	
Travaux	12	25	21	11	4	17	4	6	19	17	12		4	6	
Encadrements de groupes	74	53	50	46	45	58	54	65	42	48	62		93	?	44
Animations	4	5	5	5	5	4	4	4	3	3	5			6	2
Camps multiactivités et interclubs	1	0	0	2	0	0	0	1	2	1	0			5	
Canyon	8	7	6	0	0	0	2	12	10	9	19		14	17	21
Plongée	8	2	3	4	3	3	4	15	4	5	14		5	7	4
Escalade	0	0	5	0	3	0	2	2	4	0	0		6	2	5
Mines	0	0	0	0	0	0	0	0	0	5	0		2	3	1
Autres	0	1	1	2	3	3	4	1	1	1	2		4	5	3

(Nb : Ces répartitions par type d'activité sont extrêmement imprécises du fait de l'absence de déclaration par les organisateurs de sorties)

6.3 Commission topographie (D.PREVOT)

En 2011, quelques topographies de fragments inconnus dans le gouffre Jean-Bernard ont été réalisées sous la conduite de David.

6.4 Activité Piscine (D.PREVOT)

Historique

Consulter les USANIAS précédents.

Consignes de gestion

1 - lors de chaque séance :

- ✓ relever les Usaniens titulaires présents, les autres sont considérés comme stagiaires ou invités ou extérieurs.
- ✓ insérer une nouvelle ligne pour tout nouvel Usanien présent.

2 - à la fin de chaque trimestre :

- ✓ compter les nombres de participation.
- ✓ extraire les lignes des Usaniens qui ont 0 participation.
- ✓ transmettre le bilan trimestriel au Président du club pour la facturation.

3 - à la fin de l'année civile et en prévision de l'A.G., faire la statistique annuelle en complétant le récapitulatif historique.

Récapitulatif des entrées pour 2010 et 2011

	T1	T2	T3	T4	10	T1	T2	T3	T4	11
--	-----------	-----------	-----------	-----------	-----------	-----------	-----------	-----------	-----------	-----------

USANIENS	22	31	6	21	80	33	18	10	45	107
STAGIAIRES	4	2	0	11	17	18	15	8	34	74
TOTAUX	26	33	6	32	97	51	33	18	49	181
SÉANCES	9	8	1	9	27	11	9	2	9	31
part. / séance	2.9	4.1	6.0	3.4	3.6	4.6	3.7	9	8.8	5.8
Usaniens diff.	5	7	6	5	12	4	5	8	9	11

Relativement à l'an passé, on note une nette amélioration, toutefois notre bilan reste toutefois très faible et met en péril la pérennisation de cette activité.

Récapitulatif des entrées réalisées annuellement depuis 1994

94	95	96	97	98	99	00	01	02	03	04	05	06	07	08	09	10	11
171	156	204	410	422	261	142	216	275	281	260	124	126	126	83	96	97	181

Rappelons que **la présence d'eau dans les milieux souterrains est une constante qui rend indispensable pour le spéléo la qualité d'aquaticité ***. Cette qualité passe par la connaissance d'un minimum de natation. Le créneau piscine a été ouvert dans ce but !

(* : barbarisme construit sur le modèle : élastique - élasticité)

Que dire pour les canyonnistes résidents de la région nancéienne ?

Les clubs utilisateurs d'un créneau piscine, doivent assurer eux-mêmes leur propre sécurité. Ils doivent donc compter parmi leurs membres présents lors d'une séance, des personnes qualifiées, c'est-à-dire diplômées. C'est à cette condition que les créneaux sont accordés. Nous adressons donc tous nos remerciements à notre ami Gilles GERBERON, maître nageur sauveteur et Président de l'ASN, qui a assuré en 2011 la surveillance de nos nageurs pendant les séances.

6.5 Entraînements au mur d'escalade (D. PREVOT)

En 2011, la fréquentation du mur d'escalade du gymnase Provençal, a été excellente tout au long de l'année. L'effectif moyen par séance était de 17.2.

Mois	J	F	M	A	M	J	J	A	S	O	N	D	Totaux
Usaniens	84	74	45	40	64	45	0	0	65	44	64	29	554
Stagiaires	1	3	4	8	4	1	0	0	11	6	4	6	48
Totaux	85	77	49	48	68	46	0	0	76	50	68	35	602
Séances	4	4	3	3	4	4	0	0	4	3	4	2	35
Effectif / Séance	21.3	19.3	16.3	16.0	17.0	11.5	SO	SO	19	16.7	17	17.5	17.2

On peut remarquer un net regain de l'activité :

Années	2001	2002	2003	2004	2005	2006	2007	2008	2009	2010	2011
Effectif / Séance	22,3	21,5	27,2	20,6	17,0	14,7	12,3	12,0	11,9	13,5	17,2

Je rappelle que la présence de 8 personnes au moins est nécessaire pour qu'une séance ait lieu.

BILANS MENSUELS

Années \ Mois	J	F	M	A	M	J	J	A	S	O	N	D	Totaux
2008	54	29	42	31	43	16	0	0	61	33	25	36	373
2009	46	22	63	35	38	35	0	0	55	35	43	21	394
2010	49	28	62	22	47	30	0	0	55	40	69	42	444
2011	85	77	49	48	68	46	0	0	76	50	68	35	602

6.6 Commission recherche et développement (B.MAUJEAN)

Historique

La commission « Recherche et Développement », ou « Recherche et Développement électronique » avait été créée il y a quelques années lorsque, les technologies évoluant, des LED blanches furent disponibles pour l'éclairage des spéléologues. Dans les premières années, les spéléos désireux d'exploiter cette nouvelle technologie devaient monter eux-mêmes ces composants pour construire leur éclairage. Aujourd'hui, nos distributeurs et fabricants habituels nous proposent des éclairages montés et adaptés.

C'est dans ce cadre que Cyril WIRTZ avait fabriqué des supports de LED à monter dans les frontales Petzl Duo du club.

Réalisations récentes

Daniel PREVOT avait transmis à Bertrand MAUJEAN, il y a plusieurs années, les informations du spéléologue Jean-Louis AMIARD, pour la construction d'un appareil de radiolocalisation magnétique adaptée à la spéléo. L'appareil de JL.AMIARD est dénommé ARCANA (http://speleo19.free.fr/arcana/contributions_arcana.htm)

Bertrand MAUJEAN n'est pas parvenu à obtenir un fonctionnement correct de l'appareil d'origine (difficultés à la fois sur la balise d'émission et sur le système de réception). En 2011, il a construit un appareil dénommé ARCANA-B, basé sur une conception originale (<http://usan.rmi.fr/spip203/spip.php?article1234>). Cet appareil est disponible pour des tentatives de repérage. Une première démonstration fructueuse a permis de retrouver la dalle du puits de Haute Borne en forêt de Haye (voir LPU 157).

6.7 Commission Escalade (S.VEJUX)

Pour la section escalade, il n'y a pas grand-chose à dire à part l'achat d'une nouvelle corde d'escalade et la reforme d'une autre.

Depuis le mois de mars, entraînement à Maron les mardis et les jeudis soirs à Maron : étaient présents – Stéphane BERTRAND, Gilles MEYER et Léa VARNEROT.

6.8 Commission Canyon (Dominique DUCHAMP)

L'activité canyon se résume en plusieurs mots : ouverture, et démocratisation.

Ouverture car cette année 2011 a été riche en découverte de nouveaux canyons. En effet, pas moins de 7 descentes ont été ouvertes cette année en Suisse.

Démocratisation, car plusieurs initiations ont été réalisées cette année dont « un coffret smartbox » et surtout l'encadrement d'une classe de 4^{ème} soit 18 élèves répartis sur 2 jours.

L'année se résume de la manière suivante :

- 107 jours de canyon
- 350 personnes adhérentes de l'usan en canyon
- 118 canyons parcourus
- 2 stages de 7 jours de formation
- 15 jours d'initiation qui concernent 83 personnes
- Un séjour au Népal pendant le Rassemblement International de Canyon
- 7 ouvertures en Suisse

Les usaniens sont présents 11 mois sur 12 sur le terrain ce qui veut dire que, en moyenne 2 canyons sont réalisés par semaine par un adhérent de l'usan.

6.9 Commission Festivités (Dominique GILBERT)

Janvier 2011 préparation du repas de l'assemblée générale de l'USAN au Pôle Actions Jeunesse de Villers-Lès-Nancy.

En Septembre 2011, accomplissement d'un pique nique pour une vingtaine de convives lors des Journées Nationales du Patrimoine au Spéléodrome.

Octobre 2011, réalisation du barbecue pour 35 personnes lors des Journées Nationales de la Spéléologie et du Canyon.

Je tiens à remercier les personnes qui m'ont aidé dans la réalisation de ces tâches pour cette année ; particulièrement Marie Martin, David Parrot et Cyril Wirtz.

6.10 Commission archives (Pascal ADMANT)

Achat du livre « Jean DAISNE. Contribution à un Inventaire Spéléologique du Lot ». Un exemplaire de l'ouvrage « Sous la Brunhes » viendra compléter cet inventaire, pour constituer une documentation autour du stage et des sorties dans le Lot.

Visite du spéléodrome avec les amis du comité de rédaction de la Gazette Lorraine, revue qui traite du patrimoine de la Lorraine. Cette visite débouche sur la réalisation d'un article à paraître dans la revue, fin 2011 ou début 2012. Nous recevons maintenant gracieusement cette revue.

Suite à cette visite, sortie enregistrement des bruits d'écoulement au spéléodrome avec Marc NAMBLARD, naturaliste lorrain. Ces enregistrements sont accessibles à partir de site de la Gazette

Constitution d'une chemise regroupant les ouvrages traitant du spéléodrome :

- ✓ Les eaux de nancy. 1909. Ouvrage trouvé et rapporté par François Nus.
- ✓ Captation des eaux souterraines. 1906. Imbeaux et Villain.
- ✓ Article des journées scientifiques 2006 de la Lisper.
- ✓ Etude du cours d'eau de Hardeval. Etudiants ENSAIA. 2008.
- ✓ Analyse du fonctionnement hydrogéochimique des écoulements sous le Plateau de la Forêt de Haye. 2009. Fabien MOMOT. Eric LALOT. Rapport de projet 3A Ecole des Mines.
- ✓ Influence du salage hivernal sur les eaux souterraines. Mécanisme du transfert des ions chlorures en massif calcaire. 1979. TCHITTARATH Tiao Sisavane. Mémoire de Diplôme d'Etudes Supérieures de Sciences Naturelles. Document fourni par Alain WEBER.

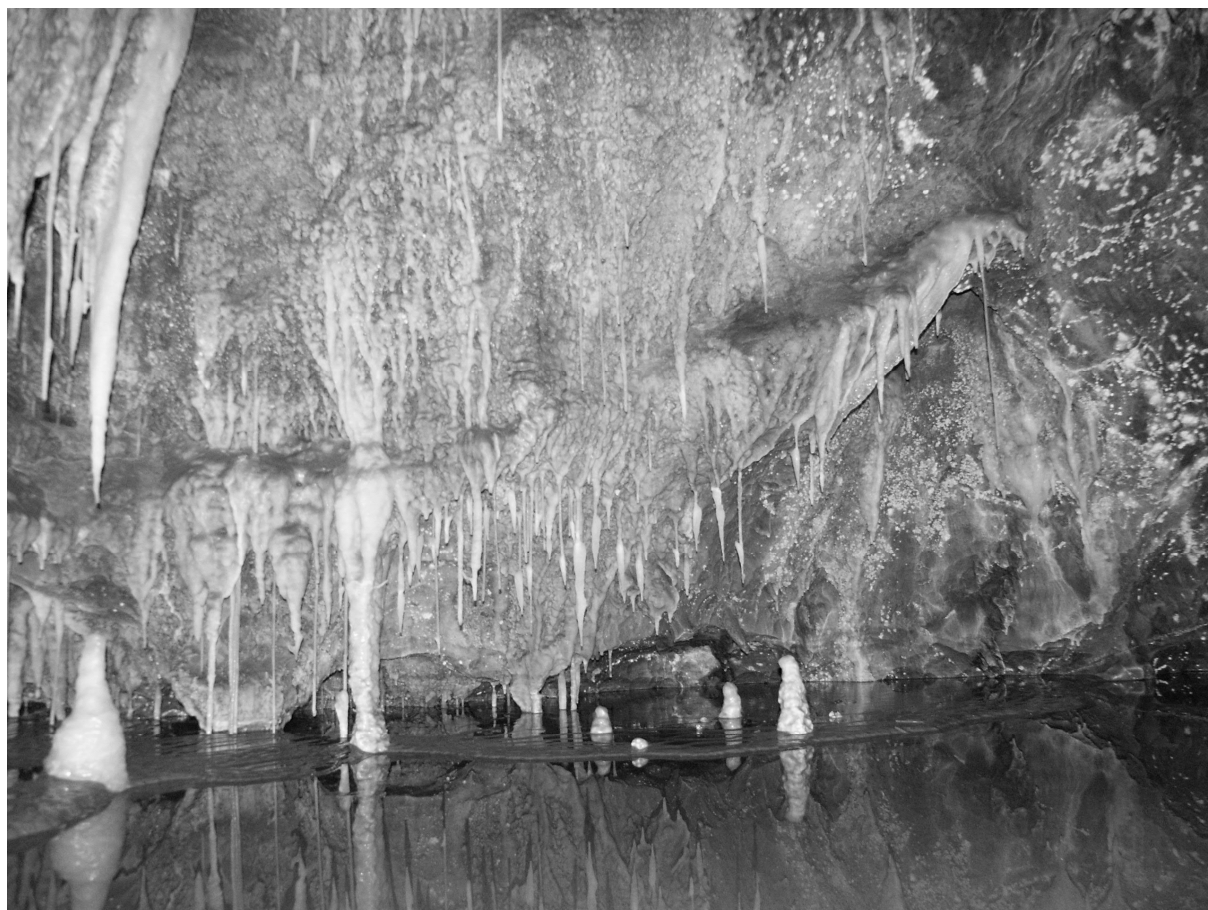
6.11 Activités éducatives (Marie MARTIN)

En 2011, plusieurs groupes ont bénéficié de sorties de découverte de la spéléologie organisées principalement dans les grottes de Pierre-la-Treiche et également au Spéléodrome de Villers-les-Nancy.

Ces sorties ont permis de réaliser des initiations pour des jeunes de 5 à 18 ans, essentiellement pendant les périodes de vacances scolaires (avril, juillet, août, octobre). Il a cependant été très difficile de satisfaire toutes les demandes, faute de spéléologues disponibles pour réaliser ces encadrements, malgré les nombreuses sollicitations de ma part. C'est pourquoi des groupes ont dû renoncer à leur projet de sortie de découverte spéléologique, ce qui est dommage car les activités éducatives constituent un moyen intéressant de faire connaître notre activité aux jeunes et à leurs accompagnateurs.

Les groupes qui ont pu bénéficier des sorties de découverte de la spéléologie sont (liste non exhaustive) : le centre Clairjoie de Bouxières, le centre de loisirs Familles rurales de Benney, les Scouts & Guides de France, le foyer rural de Choley-Ménillot, le Service des sports de Laneuveville-devant-Nancy, le centre Europa d'Hettange-Grande, le Service sports jeunesse de Varangéville, le Service des sports de Neuves-Maisons, l'UAO de Pont-à-Mousson, ...

Il est à nouveau fait appel à tous les membres du club pour encadrer un ou plusieurs groupes au cours de l'année à venir ; pour ces prestations, chacun est dédommagé de ses frais de déplacement et d'usure du matériel personnel à raison de 30 € par sortie.



7 Inventaire

Matériel spéléo (MARTIN M., état début Décembre 2011)

MATERIEL INDIVIDUEL	MATERIEL COLLECTIF	CORDES
Casque 40	Amarrage :	Longueur..... Qté
Ceinture 4	Mousqueton + plaquette coudée 30	Corde Expé Spéciale 10,5 mm.....
Clé de portage 2	Mousqueton + plaquette vrillée 30	76m..... 1
Générateur acétylène Ariane-Duo 9	Petit mousqueton + PC 50	71m..... 1
Générateur acétylène autre 3	Petit mousqueton + PV 50	31m..... 1
Harnais complet 20	Maillon rapide + plaquette coudée .. 50	24m..... 2
	Maillon rapide + plaquette vrillée... 50	67m..... 1
	Plaquette Clown..... 32	En rouleau : 400m
	Anneaux aciers 9	TOTAL 693m
	Piton..... 16	Corde Béal Spélénum 9 mm
	As + Dyneema 10	70m..... 1
	Déviateur Dyneema 10	52m..... 1
	Anneau de sangle..... 20	49m..... 1
	Stock :	17m..... 1
	Plaquette 98	14m..... 1
	Mousqueton 41	Environ 30m en rouleau
	Petit mousqueton 21	TOTAL 232m
	Maillon rapide 12	Corde Expé Statix II 9,9 mm
	Echelle 3 × 5 m	200m (rouleau)..... 1
 4 × 10 m	TOTAL 200m
	Elingue pour échelle 2	Corde Expé Statix 8 mm
	Kit 17	73m..... 1
	Petit kit bleu 2	54m..... 1
	Bidon 15 × 6 L	47m..... 1
 1 × 9 L	38m..... 3
	Poulie-bloqueur..... 3	36m..... 1
	Poulie Pro Traxion 1	28m..... 1
	Poulie + Tibloc 2	25m..... 1
	Poulie double 1	24m..... 1
	Poulie Rescue..... 2	20m..... 1
	Sellette 1	21m..... 2
	Trousse à spit complète..... 2	18m..... 1
	Brosse corde..... 6	17m..... 1
	Perfo Hitachi sans batterie 1	16m..... 1
	Perfo Hitachi 1	15m..... 1
		14m..... 1
		12m..... 1
		11m..... 1
		10m..... 3
		9m..... 2
		8m..... 1
		7m..... 1
		7m..... 1
		5m..... 1
		Environ 400m en rouleau)
		TOTAL 641
		TOTAL CORDES..... 1766
		+ cordes gymnase..... ?

Matériel plongée (MARTIN M. Début Décembre 2011)

MATERIEL INDIVIDUEL	MATERIEL SPECIFIQUE	AUTRE
Adaptateur DIN/étrier	Analyseur oxygène.....	Fouet.....
Bouteille 6 L	Compresseur mixte	Kit dos coton

Ceinture.....	Filtre pour Nitrox	Nettoyeur à ultrasons
Détendeur	Lyre de transfert air	
Détendeur oxygène	Lyre de transfert oxygène.....	
	Surfiltre	

Matériel Canyon (pas de mise à jour de l'inventaire Canyon cette année. Etat fin 2010)

CORDES :

	Qté	Longueur
Aqualine 9,5mm	2	70m
	1	60m
	1	35m
	1	25m
	1	20m
Cordass 9,5mm	1	50m
	1	42m
	1	15m
Spélénum 8 mm	2	80m
Total :	477m	

Kit Portage : 2
 Kit Boule : 3

NEOPRENES : pantalons et vestes

	Qté	Taille
	1	10 ans
	2	taille 0
	2	taille 1
	3	taille 2
	4	taille 3
	5	taille 4
	3	taille 5
	1	taille 6
Monopiece	4	Taille 4
Total :	25	

CASQUES

14	Rock star
4	Camp
1	Ecrin

BAUDRIERS COMPLETS

14
(longes + 8)

CHAUSSONS NEO.

6 paires

Aquaglutène 1/2L

4

Bidon étanche

4

Achat 2010

Spélénum Gold 9,5mm 200m
 Statix Expé 8mm 200m
 Super Tanka Raumer 4
 Plaquettes Fixe-2 20
 Goujons 8x80mm 20
 Seam Grip 2
 Kits boule Résurgence 3

8 Liste des membres

8.1 PRÉAMBULE

L'USAN a été créée lors de son Assemblée Générale Constitutive du 19 décembre 1961. Ses huit fondateurs sont, par ordre alphabétique : *Christian BARBIER*, *Claude CHAPUIS*, *Bruno CONDÉ*, *Marc DURAND*, *Jean JACOBÉY*, *Daniel LEHMULLER*, *Daniel PRÉVOT* et *Pierre SCHMIDT* (ce qui explique l'octogone du logo officiel du club !).

Les documents d'archive concernant le club de 1961 à 1981 (année de la relance) étaient détenus par *André CRONEL*, Président de l'USAN en 1980. Ils furent malheureusement détruits et nous n'avons plus trace des membres de l'USAN pour cette période.

Un ex-Usanien de rang 380 a demandé, « conformément aux dispositions de l'article 38 alinéa 1 de la loi du 6 janvier 1978 modifiée », que son nom soit retiré de tous les fichiers. Afin de ne pas perturber les analyses statistiques, nous avons donc remplacé son patronyme par le pseudonyme lui convenant le mieux : CRETIN.

8.2 MEMBRES D'HONNEUR DU CLUB

- *Christian CHAMBOSSE* (1914-2004) nommé par l'AG de 1991, année du trentenaire du club.
- *Claude CHAPUIS*, *Marc DURAND* et *Daniel LEHMULLER* nommés par l'AG de 2001, année du quarantenaire du club.

8.3 LISTE ANNUELLE DES USANIENS DEPUIS 1981

Les nouveaux membres actifs depuis 1981 sont appelés USANIENS. Ils reçoivent chacun un numéro d'ordre d'entrée au club. Les Usaniens d'une même promotion ont le même rang.

Certains membres quittent le club puis reviennent ... Les retours sont en italique (ils gardent leur numéros initiaux), les nouveaux sont soulignés.

1981 : 5 membres (4 M + 1 F) de rang 1

FEVE Pierre / LIBERT Patrick / PREVOT Christophe / PREVOT Daniel / PREVOT Eliane

1982 : 16 membres dont 11 nouveaux (8 M + 3 F) de rang 6)

CHOPPIN Eric / DAEHN Sylvain / FEVE Pierre / FLEUROT Agnès / GAPP Marc / HUMMEL Corinne / LIBERT Patrick / MOURGUES Monique / OURION Georges / PIROUX Bruno / PREVOT Christophe / PREVOT Daniel / PREVOT Eliane / PREVOT Nicolas / ROUMEGOUS Christian / WEBER Alain

1983 : 18 membres dont 6 nouveaux (5 M + 1 F) de rang 17

BOUCHER François / CHOPPIN Eric / DAEHN Sylvain / FEVE Pierre / LIBERT Patrick / MATHIEU Henri / OURION Georges / PIROUX Bruno / PREVOT Christophe / PREVOT Daniel / PREVOT Eliane / PREVOT Nicolas / RIZZO Claude / ROUMEGOUS Christian / ROUMEGOUS Sylvain / TISSERAND Mila / VATREY François / WEBER Alain

1984 : 16 membres dont 4 nouveaux (1 M + 3 F) de rang 23

ANTOINE Pascal / BOUCHER François / CHOPPIN Eric / DAEHN Sylvain / FEVE Pierre / LIBERT Patrick / MOUGENOT Isabelle / PICARD Agnès / PIROUX Bruno / PREVOT Christophe / PREVOT Daniel / PREVOT Eliane / PREVOT Nicolas / REICHLING Blandine / ROUMEGOUS Sylvain / TISSERAND Mila

1985 : 24 membres dont 2 retours et 10 nouveaux (9 M + 1 F) de rang 27

ANTOINE Pascal / BOUCHER François / CARUBELLI Oscar / CHOPPIN Eric / CREUTZER Rodolphe / DAEHN Sylvain / DECHITTEL Joël / FEVE Pierre / FLAUDER Isabelle / HUMBERT Francis / LIBERT Patrick / MARTIN Martial / METZGER Jean-Luc / MICHEL Jean-Marie / MOUGENOT Isabelle / PIROUX Bruno / PREVOT Christophe / PREVOT Daniel / PREVOT Eliane / PREVOT Nicolas / *ROUMEGOUS Christian.* / SANCHEZ Luis. / VILHELM Christophe / *WEBER Alain.*

1986 : 25 membres dont 6 nouveaux (4 M + 2 F) de rang 37

AUBRY Hélène / BOUCHER François / CARUBELLI Oscar / CHOPPIN Eric / CREUTZER Rodolphe / DAEHN Sylvain / DALLE Patrick / DRUMETZ Denis / FEVE Pierre / FLAUDER Isabelle / FLAUDER Sabine / LIBERT Patrick / MARTIN Martial / METZGER Jean-Luc / MICHEL Jean-Marie / OUDENOT Claude / PIROUX Bruno / PREVOT Christophe / PREVOT Daniel / PREVOT Eliane / PREVOT Nicolas / ROUMEGOUS Christian / ROUMEGOUS Nàel / VILHELM Christophe / WEBER Alain

1987 : 21 membres dont 3 nouveaux (3 M + 0 F) de rang 43

CHOPPIN Eric / CREUTZER Rodolphe / DAEHN Sylvain / DALLE Patrick / DRUMETZ Denis / FEVE Pierre / FLAUDER Sabine / GRANJON Jean-Yves / GROSJEAN Christophe / LIBERT Patrick / MARTIN Martial / METZGER Jean-Luc / MICHEL Jean-Marie / PREVOT Christophe / PREVOT Daniel / PREVOT Eliane / PREVOT Nicolas / ROUMEGOUS Christian / ROUMEGOUS Noël / ROUMEGOUS Ronald / VILHELM Christophe

1988 : 22 membres dont 6 nouveaux (6 M + 0 F) de rang 46

AVARE Pascal / CREUTZER Rodolphe / DAEHN Sylvain / DALLE Patrick / DRUMETZ Denis / GEANT Léopold / GEORGE Christian / GEORGES Christian / GRANJON Jean-Yves / LIBERT Patrick / MARTIN Martial / METZGER Jean-Luc / MICHEL Jean-Marie / MOHR Pascal / PREVOT Christophe / PREVOT Daniel / PREVOT Eliane / PREVOT Nicolas / RAGARU Bruno / ROUMEGOUS Christian / ROUMEGOUS Noël / ROUMEGOUS Ronald

1989 : 28 membres dont 4 retours et 7 nouveaux (5 M + 2 F) de rang 52

ADMANT Pascal / ALLIE Isabelle / ALLIE Serge / *CHOPPIN Eric* / CREUTZER Rodolphe / DAEHN Sylvain / DALLE Patrick / DRUMETZ Denis / *FLAUDER Sabine* / GEANT Léopold / GEORGES Christian / LAMI Michel / LAMI Vincent / LIBERT Patrick / MARTIN Martial / METZGER Jean-Luc / MICHEL Jean-Marie / *PIROUX Bruno* / PREVOT Christophe / PREVOT Daniel / PREVOT Eliane / PREVOT Nicolas / RAGARU Bruno / REIMBOLD Natacha / ROUMEGOUS Christian / ROUMEGOUS Noël / *VILHELM Christophe* / WIRTZ Cyril

1990 : 38 membres dont 16 nouveaux (10 M + 6 F) de rang 59

ANDREY Laurent / ARNOULD Jean-Luc / BERNARD Charles / COURSEAUX Anouk / CREUTZER Rodolphe / DAEHN Sylvain / DALLE Patrick / DRUMETZ Denis / FORNAGE Myriam / FRICHEMENT Laurent / GEANT Léopold / GEORGES Christian / GURTNER Emmanuelle / HERMANN Patrice / IZOUAKANE Hassan / KOENIG Nicolas / LAMI Michel / LE MENTEC Jean-Claude / LIBERT Patrick / MARTIN Isabelle / MARTIN Martial / METZGER Jean-Luc / MICHEL Jean-Marie / PEDUCCI Nicolas / PERRIN Cécile / PIROUX Bruno / PREVOT Christophe / PREVOT Daniel / PREVOT Eliane / PREVOT Nicolas / RAGARU Bruno / REIMBOLD Natacha / ROUMEGOUS Christian / ROUMEGOUS Noel / VEJUX-MARTIN Sabine / VIDAL Bernard / VILHELM Christophe / WIRTZ Cyril



1991 : 40 membres dont 1 retour et 11 nouveaux (8 M + 3 F) de rang 75

ADMANT Pascal / ANDREY Laurent / ARNOULD Jean-Luc / BERNARD Charles / CHAPON Francis / CREUTZER Rodolphe / DAEHN Sylvain / DALLE Patrick / DENY Danièle / DRUMETZ Denis / FRICHEMENT Laurent / GEANT Léopold / GEORGES Christian / GURTNER Emmanuelle / GURY Lionnel / KOENIG Nicolas / LAMI Michel / LANCE Philippe / LIBERT Patrick / MARTIN Isabelle / MARTIN Martial / METZGER Jean-Luc / MICHEL Jean-Marie / PIROUX Bruno / PREVOT Christophe / PREVOT Daniel / PREVOT Eliane / PREVOT Nicolas / RAGARU Bruno / REBOUL-SALZE Benoît / RICHARD Catherine / ROUMEGOUS Christian / THOMAS Philippe / THOMAS Rémy / VAUTRIN Patrick / VEIT Karsten / VEJUX-MARTIN Sabine / VIDAL Bernard / WILLER-CLAD Françoise / WIRTZ Cyril

1992 : 57 membres dont 25 nouveaux (16 M + 9 F) de rang 86

ADMANT Pascal / ANDREY Laurent / ARNOULD Jean-Luc / BERNARD Charles / BERTRAND Michel / BLIND Jean-Mary / BLONDEL Gilles / BOURGUIGNON Jérôme / CHAMBOSSE Christian / CHANAL Johan / CREUTZER Rodolphe / DAEHN Sylvain / DENY Danièle / DRUMETZ Denis / FRICHEMENT Laurent / GEORGES Christian / GUIGNARD Stéphane / HERRIOT Laurence / HERRIOT Richard / KOENIG Nicolas / KUHL Olivier / LAMI Michel / LANCE Philippe / LEBEL Isabelle / LEBEL Jean-Marc / LIBERT Patrick / LIENHARD Patrick / MARGUELON Isabelle / MARTIN Isabelle / MARTIN Martial / MATTEONI Laurent / MICHEL Jean-Marie / MICHELITZ Marie-Laurence / MOHAMED-NOOR Nor-Lida (F) / NICOLAS Claude (M) / PARMENTELAT Hervé / PIERRAT Catherine / PIROUX Bruno / POIRSON Anne / PREVOT Christophe / PREVOT Daniel / PREVOT Eliane / PREVOT Nicolas / QUATREVAUX Laurence / RAGARU Bruno / RICHARD Catherine / ROUMEGOUS Christian / TALLOTTE Denis / THOMAS Anne / THOMAS Olivier / THOMAS Philippe / VAUTRIN Patrick / VEIT Karsten / VEJUX-MARTIN Sabine / VIDAL Bernard / WILLER-CLAD Françoise / WIRTZ Cyril

1993 : 53 membres dont 1 retour et 12 nouveaux (12 M + 0 F) de rang 111

ADMANT Pascal / ANDREY Laurent / ARNOULD Jean-Luc / BLIND Jean-Mary / BOURGUIGNON Jérôme / CARIGI Patrick / CHAMBOSSE Christian / CHANAL Johan / COUTAL Michel / CREUTZER Rodolphe / DAEHN Sylvain / DRUMETZ Denis / FLAUDER Isabelle / FRICHEMENT Laurent / GERARD Lilian / GUIGNARD Stéphane / GUYON Jean-François / GUYON Jean-Louis / HERRIOT Laurence / HERRIOT Richard / HOULNE Pascal / KUHL Olivier / LAURENT Xavier / LEBEL Isabelle / LEBEL Jean-Marc / LIBERT Patrick / LIENHARD Patrick / MAJCHER André / MARGUELON Isabelle / MARTIN Isabelle / MARTIN Martial / MASSON Alain / MICHEL Jean-Marie / NICOLAS Claude (M) / NICOLE Christophe / OSVALD Laurent / PARMENTELAT Hervé / PIERRAT

Catherine / PREVOT Christophe / PREVOT Daniel / PREVOT Eliane / PREVOT Nicolas / QUATREVAUX Laurence / RAGARU Bruno / ROUMEGOUS Christian / TALLOTTE Denis / THOMAS Olivier / THOMAS Philippe / TOMASZEWSKI Nicolas / VAUTRIN Patrick / VEJUX-MARTIN Sabine / VIDAL Bernard / WIRTZ Cyril

1994 : 58 membres dont 15 nouveaux (9 M + 6 F) de rang 123

ADMANT Pascal / ARNOULD Jean-Luc / BLIND Jean-Mary / BOURGUIGNON Jérôme / CARIGI Isabelle / CARIGI Patrick / CHAMBOSSE Christian / CHANAL Johan / CREUTZER Rodolphe / DAEHN Harald / DAEHN Sylvain / DESCHIN Jany / DESCHIN Sylvie / DRUMETZ Denis / FRICHEMENT Laurent / GERARD Lilian / GRANDCOLAS Jean-Paul / HERRIOT Laurence / HERRIOT Richard / HOULNE Pascal / KUHL Olivier / LEBEL Isabelle / LEBEL Jean-Marc / LIBERT Patrick / LIENHARD Patrick / MAJCHER André / MARGUELON Isabelle / MARTIN Isabelle / MARTIN Martial / MASSON Alain / MEYER Jean-Michel / MICHEL Jean-Marie / MICHEL Joel / MICHELITZ Jacques / MOELSCHEIM Aurélie / MOELSCHEIM Véronique / NICOLAS Claude (M) / NICOLE Christophe / OSVALD Laurent / PARMENDELAT Hervé / PIERRAT Catherine / PREVOT Christophe / PREVOT Daniel / PREVOT Eliane / PREVOT Nicolas / PREVOT Valérie / RAGARU Bruno / RENAUD Michel / ROUMEGOUS Christian / ROVEL Didier / SCHER Joël / THOMAS Philippe / TOMASZEWSKI Nicolas / TRABAC Céline / VAUTRIN Patrick / VEJUX-MARTIN Sabine / VIDAL Bernard / WIRTZ Cyril

1995 : 58 membres dont 3 retours et 12 nouveaux (9 M + 3 F) de rang 138

ADMANT Pascal / *ANDREY Laurent.* / ARNOULD Jean-Luc / ARNOUX Thomas / BILLET Clotilde / BLIND Jean-Mary / BOURGUIGNON Jérôme / CARIGI Isabelle / CARIGI Patrick / CHAMBOSSE Christian / CHANAL Johan / CREUTZER Rodolphe / DAEHN Sylvain / DALPONTE Dominique (M) / DESCHIN Jany / DESCHIN Sylvie / DRUMETZ Denis / FLEJO Yann / FRICHEMENT Laurent / GRANDCOLAS Jean-Paul / *GUIGNARD Stéphane* / GUYOT Nadia / HERGOT André / HERRIOT Laurence / HERRIOT Richard / HOULNE Pascal / JABOULET Gérald / LEBEL Isabelle / LEBEL Jean-Marc / LIBERT Patrick / LIENHARD Patrick / MARTIN Isabelle / MARTIN Martial / MASSON Alain / MICHEL Jean-Marie / NICOLAS Claude (M) / NOWAK Philippe / OSVALD Laurent / PARMENDELAT Hervé / PETITJEAN Isabelle / PIERRAT Catherine / PREVOT Christophe / PREVOT Daniel / PREVOT Eliane / PREVOT Nicolas / PREVOT Valérie / *QUATREVAUX Laurence* / RAGARU Bruno / RENAUD Michel / ROLLAND Ludovic / ROUMEGOUS Christian / SCHER Joel / SCLISIZZI Patrick / VAUTRIN Patrick / VEJUX-MARTIN Sabine / VIDAL Bernard / WIRTZ Cyril / WITRY Pascal

1996 : 58 membres dont 2 retours et 15 nouveaux (11 M + 4 F) de rang 150

ADMANT Pascal / ARNOULD Jean-Luc / BARTHELEMY Grégory / BILLET Clotilde / BIRY Marc / BLIND Jean-Mary / CARIGI Isabelle / CARIGI Patrick / CHAMBOSSE Christian / COURTOIS Audrey / CREUTZER Rodolphe / DESCHIN Gaëlle / DESCHIN Jany / DRUMETZ Denis / ESMANJEAUD Thierry / FLEJO Yann / FRICHEMENT Laurent / GABRIEL Luc / GOBERT (ex-DESCHIN) Sylvie / GRANDCOLAS Jean-Paul / HERRIOT Laurence / HERRIOT Richard / HOULNE Pascal / JABOULET Gérald / LIBERT Patrick / MARTIN Isabelle / MARTIN Martial / MASSON Alain / *METZGER Jean-Luc* / MICHEL Antoine / MICHEL Jean-Marie / MILLOT Francis / MOOG Alexis / MOREAU Sébastien / MUNIER Florent / NEHRENHAUSER Richard / NICOLAS Claude (M) / NOWAK Philippe / OSVALD Laurent / *PEDUCCI Nicolas* / PETITJEAN Isabelle / PREVOT Christophe / PREVOT Daniel / PREVOT Eliane / PREVOT Nicolas / PREVOT Valérie / RAGARU

Bruno / RAGARU (ex-QUATREVEAUX) Laurence / RENAUD Michel / RIGAULT Nathalie / ROLLAND Ludovic / ROUMEGOUS Christian / ROYER Daisy / SCHER Joel / SPUCK Nicolas / VEJUX-MARTIN Sabine / VIDAL Bernard / WIRTZ Cyril

1997 : 70 membres dont 2 retours et 21 nouveaux (11 M + 10 F) de rang 165

ADMANT Pascal / ANTOINE Noelle / ARNOULD Jean-Luc / BAROTTE Caren / BATOT Sylvain / BINSFELD Christine / BIRY Marc / BLIND Jean-Mary / CARIGI Isabelle / CARIGI Patrick / CERPEROT Romain / CHAMBOSSE Christian / CHARAF Samir / COURTOIS Audrey / CREUTZER Rodolphe / DESCHIN Gaelle / DESCHIN Jany / DOMBRAY Perrine / DRUMETZ Denis / FERRY Benoît / FLEJO Yann / FRANCOIS Yan / FRICHEMENT Laurent / GALLAND Ingrid / GOBERT Sylvie / GRANDCOPLAS Jean-Paul / GUYON Corinne / HERRIOT Laurence / HOULNE Pascal / JACQUES Catherine / LIBERT Isabelle / LIBERT Patrick / LIENHARD Patrick / LOUIS Régis / MACHIN Pierre / MARTIN Isabelle / MARTIN Martial / MASSON Alain / METZGER Jean-Luc / MICHEL Jean-M.arie / MOOG Alexis / MOREAU Sébastien / MUNIER Florent / NERENHAUSEN Richard / NICOLAS Claude (M) / NOWAK Philippe / OSVALD Laurent / PASCUCI Laurence / PETITJEAN Isabelle / PREVOT Christophe / PREVOT Daniel / PREVOT Eliane / PREVOT Guy / PREVOT Nicolas / PREVOT Valérie / RAGARU Bruno / RAGARU Laurence / RAMEAU Sophie / RENAUD Michel / ROLLAND Ludovic / ROUMEGOUS Christian / ROYER Daisy / SCHER Joel / TCHOREK Denis / TCHOREK Xavier / *THOMAS Olivier* / VEJUX-MARTIN Sabine / VIDAL Bernard / WIRTZ Cyril / WOLF Estelle

1998 : 76 membres(dont 1 retour et 18 nouveaux (11 M + 7 F) de rang 186

ADMANT Pascal / ANTOINE Noelle / ARNOULD Jean-Luc / BAROTTE Caren / BATOT Sylvain / BERNARD Laurent / BIRY Marc / BLIND Jean-Mary / BOULANGE Patrick / BOYET Pierre / BUR Emmanuelle / CARIGI Isabelle / CARIGI Patrick / CERPEROT Romain / CHAMBOSSE Christian / COURTOIS Audrey / CREUTZER Rodolphe / DAMIENS Philippe / DECOMBE Cyrille / DERAY Dominique (F) / DESCHIN Gaelle / DESCHIN Jany / DRUMETZ Denis / DUCROS Anne-Claire. / FLEJO Yann / FORELLE Yannick / FRICHEMENT Laurent / GENIN Guillaume / GOBERT Sylvie / GRANDCOLAS Jean-Paul / GUIBARD Clément / GUYON Corinne / HERRIOT Laurence / HOULNE (ex-BINSFELD) Christine / HOULNE Pascal / JACQUES Catherine / LECOMTE Christophe / LEVAISQUE Sophie / LIBERT Patrick / LOUIS (ex-WOLF) Estelle / LOUIS Régis / MARTIN Isabelle / MARTIN Martial / MASSON Alain / METZGER Jean-Luc / MICHEL Jean-Marie / MUNIER Florent / NOWAK Philippe / OSVALD Laurent / PASCUCI Laurence / PELTIER Martine / PREVOT Christophe / PREVOT Daniel / PREVOT Eliane / PREVOT Guy / *PREVOT (ex-MICHELITZ) Marie.-Laurence* / PREVOT Nicolas / PREVOT Valérie / RAGARU Bruno / RAGARU Laurence / RAMEAU Sophie / RENAUD Michel / RIABI Mouna (M) / ROLLAND Ludovic / ROUMEGOUS Christian / ROYER Daisy / SARGOS Boris / SCHER Joel / TCHOREK Denis / TCHOREK Xavier / VAUTRELLE Céline / VEJUX-MARTIN Sabine / VIDAL Bernard / WANKIEWICZ Sabrina / WIRTZ Cyril

1999 : 78 membres dont 2 retours et 25 nouveaux (18 M + 7 F) de rang 204

ADMANT Pascal / ANDRE Emilie / ANTOINE Noelle / ARNAIZ David / ARNAIZ Miguel / ARNOULD Jean-Luc / BATOT Sylvain / BERNARD Laurent / BERTRAND Loïs / BIRY Marc / BLAIE Thibault / BLIND Jean-Mary / BOUGIE Martial / BOYET Pierre / BRUNEL Olivier / BUR Emmanuelle / CANAVATE Raphael / CARIGI Isabelle / CARIGI Patrick / CHAMBOSSE Christian / CONTAL Jérôme / DAMIENS Philippe /

DECOMBE Cyrille / DESCHIN Gaëlle / DESCHIN Jany / DRUMETZ Denis / DUCROS Anne-Claire / FELLER Denis / FLEJO Yann / FRICHEMENT Laurent / *GEANT Léopold* / GOBERT Sylvie / HERRIOT Laurence / *HERRIOT Richard* / HOULNE Christine / HOULNE Pascal / JASMIN M.irabelle / LEFEBVRE Julien / LEPAGE Bénédicte / LIBERT Patrick / MAQUAIRE Christophe / MARIE Julien / MARTIN Isabelle / MARTIN Martial / MASSON Alain / METZGER Jean-Luc / MUNIER Florent / NOWAK Philippe / NUS Alexandre / NUS Amandine / OSVALD Laurent / PETITJEAN Isabelle / PIERRAT Eric / PISTERMAN Pierre / PRATH Denis / PREVOT Christophe / PREVOT Daniel / PREVOT Eliane / PREVOT Marie-Laurence / PREVOT Nicolas / PREVOT Valérie / RAGARU Bruno / RAGARU Laurence / ROUMEGOUS Christian / SARGOS Boris / SCHER Joel / SIEBENALER Jennifer / STALDER (ex-PELTIER) Martine / STEGNER Laurence / TACHON Arnaud / TCHOREK Denis / TCHOREK Xavier / THIBAUDEAU Frédérique (F) / VAUTRELLE Céline / VEJUX-MARTIN Sabine / VINCENT Jacques / WANKIEWICZ Sabrina / WIRTZ Cyril

2000 : 77 membres dont 2 retours et 26 nouveaux (19 M + 7 F) de rang 229

ADMANT Pascal / ANTOINE Noëlle / ARNAIZ David / ARNAIZ Miguel / BERNARD Laurent / BERTRAND Loïs / BIRY Marc / BLIND Jean-Mary / BOGARD Aurore / BOYET Pierre / CADORET Ghristine / CARIGI Isabelle / CARIGI Patrick / CHAMBOSSE Christian / COET Samuel / CONTAL Jérôme / COUTAL Thomas / CUXAC Pascal / DAEHN Geoffroy / DAEHN Mathias / DAMIENS Philippe / DEBECDELIEVRE Anne / DESCHIN Gaëlle / DESCHIN Jany / ETIENNE Martial / FAIVRE Christophe / FAIVRE Gérard / FAIVRE Nadège / FLEJO Yann / GARDELEIN Nicolas / GOBERT Sylvie / GONZALEZ Bruno / HOULNE Christine / HOULNE Pascal / *JABOULEY Gérald* / LEBRUN Guillaume / LEBEVRE Julien / LEMARCHAND Jérémie / LIBERT Patrick / *LIENHARD Patrick* / MAQUAIRE Christophe / MARTIN Martial / MASSON Alain / MAUJEAN Bertrand / METZGER Jean-Luc / MOREL Laurence / NOWAK Philippe / NUS Alexandre / NUS Amandine / NUS François / ODINOT Gabriel / ODINOT Pascal / PETITJEAN Isabelle / PREVOT Christophe / PREVOT Daniel / PREVOT Eliane / PREVOT Marie-Laurence / PREVOT Nicolas / PREVOT Valérie / RAGARU Bruno / RAGARU Laurence / RIGOLET-GOUSSU Gladys / ROUMEGOUS Christian / SARGOS (ex-DUCROS) Anne-Claire / SARGOS Boris / SATIE Nicolas / SCHER Joel / TACHON Arnaud / TCHOREK Denis / TCHOREK Xavier / VEJUX-MARTIN Sabine / VINCENT Jacques / VINCENT Teddy / WANKIEWICZ Sabrina / WIRTZ Cyril / WOJEICK Nathalie / ZASADZINSKI Alain

2001 : 84 membres dont 3 retours et 24 nouveaux (11 M + 13 F) de rang 255

ADET Bénédicte / ADMANT Pascal / *ANDREY Laurent* / ANTOINE Noëlle / ARNAIZ Miguel / *BATOT Sylvain* / BERMUDEZ-DIAZ Maxime / BERTRAND Loïs / BIRY Marc / BLIND Jean-Mary / BLOCK Frédéric / BOGARD Aurore / BOURRET Gwenaëlle / BOYET Pierre / CABY Jan-Baptiste / CARIGI Isabelle / CARIGI Patrick / CARRAYROU Anne / CARRAYROU Guillaume / CHAMBOSSE Christian / CHEVRIER Christine / CLEAU Annabelle / COET Samuel / CONTAL Jérôme / CUXAC Pascal / DACHY Sébastien / DEBECDELIEVRE Anne / DESCHIN Gaëlle / DESCHIN Jany / DIDIER Célia / DIDIER Sophie / DRENO Claire / FAIVRE Gérard / FAIVRE Nadège / GARDELEIN Nicolas / GEOFFROY Amélie / GERARDIN Benjamin / GOBERT Sylvie / GUILLAUME Damien / HOULNE Christine / HOULNE Pascal / JABOULEY Gérald / LEMARCHAND Jérémie / LIBERT P.atrick / LOYAUX Sylvain / MAQUAIRE Christophe / MAQUAIRE Clélie / MAQUAIRE Coline / MARTIN Marie / MARTIN Martial / MASSON Alain / MAUJEAN Bertrand / METZGER Jean-Luc / *MICHEL Antoine.* / NOWAK Philippe / NUS Alexandre / NUS François / ODINOT Gabriel / ODINOT Pascal / PEDONI Sidonie / PERRIOT Laurent /

PREVOT Christophe / PREVOT Daniel / PREVOT Eliane / PREVOT Marie-Laurence / PREVOT Nicolas / PREVOT Valérie / RAGARU Bruno / RAGARU Laurence / RIGOLET-GOUSSU Gladys / ROBIN Alexandre / ROUMEGOUS Christian / SAPATSHEV Roman / SARGOS Anne-Claire / SARGOS Boris / SATIE Nicolas / SCHER Joel / TACHON Arnaud / TCHOREK Denis / TCHOREK Xavier / VEJUX-MARTIN Sabine / VINCENT Jacques / WIRTZ Cyril / WOJEICK Nathalie

2002 : 60 membres dont 12 nouveaux (7 M + 5 F) de rang 279

ADMANT Pascal / ANTOINE Noelle / ANTOINE Thierry / ARNAIZ Miguel / BENEDETTO Yannick / BENET Kévin / BERTRAND Loïs / BIRY Marc / BLIND Jean-Mary / BOGARD Aurore / BOYET Pierre / CARIGI Isabelle / CARIGI Patrick / CARRAYROU Guillaume / CHAMBOSSE Christian / CONTAL Jérôme / CUXAC Pascal / DESCHIN Gaëlle / FAIVRE Gérard / FAIVRE Nadège / GOBERT Sylvie / GUESNET Pierre-Henri / HANGARTER Clarisse / HOULNE Christine / HOULNE Pascal / JABOULEY Gérald / LIBERT Patrick / MAQUAIRE Christophe / MAQUAIRE Clélie / MAQUAIRE Coline / MARTIN Marie / MARTIN Martial / MAUJEAN Bertrand / MAUJEAN Magali / METZGER Jean-Luc / MICHEL Antoine / NOWAK Philippe / NUS Alexandre / NUS François / ODINOT Pascal / PREVOT Anthéa / PREVOT Christophe / PREVOT Daniel / PREVOT Eliane / PREVOT Nicolas / PREVOT Valérie / RAGARU Bruno / REVOL Pierre / RICHART François / ROUMEGOUS Christian / SARGOS Anne-Claire / SARGOS Boris / TACHON Arnaud / TCHOREK Xavier / THOMEN Aurélien / VALTER Nina / VEJUX-MARTIN Sabine / VINCENT Jacques / VLASTOS Audrey / WIRTZ Cyril

2003 : 65 membres dont 5 retours et 10 nouveaux (5 M + 5F) de rang 291

ADMANT Pascal / *ANDREY Laurent.* / ANTOINE Noelle / ARNAIZ Miguel / *ARNOULD Jean-Luc* / BENEDETTO Yannick / BERTRAND Loïs / BIRY Marc / BLIND Jean-Mary / BOGARD Aurore / BOYET Pierre / CARIGI Patrick / CARRAYROU Guillaume / CHAMBOSSE Christian / CHRETIEN Simone / CONTAL Jérôme / CUXAC Pascal / *DAMIENS Philippe* / DESCHIN Gaëlle / *DESCHIN Jany* / DIOT Delphine / FAIVRE Gérard / FAIVRE Nadège / GARCIA Anaïs / GARCIA Lorène / GARNIER Stanislas / GOBERT Sylvie / HOULNE Christine / HOULNE Pascal / JABOULEY Gérald / LENHARDT Florence / LIBERT Patrick / MAQUAIRE Christophe / MAQUAIRE Clélie / MAQUAIRE Coline / MARTIN Marie / MARTIN Martial / MAUJEAN Bertrand / METZGER Jean-luc / MICHEL Antoine / NOWAK Philippe / NUS Alexandre / NUS François / *ODINOT Gabriel* / ODINOT Pascal / PREVOT Anthéa / PREVOT Christophe / PREVOT Daniel / PREVOT Eliane / PREVOT Nicolas / PREVOT Valérie / PROTTO Benjamin / PROTTO Michel / RAGARU Bruno / REVOL Pierre / RICHART François / ROUMEGOUS Christian / SARGOS Anne-Claire / SARGOS Boris / SARRAGALLET Charlie / STREIT Eric / TCHOREK Xavier / VEJUX-MARTIN Sabine / VINCENT Jacques / WIRTZ Cyril

2004 : 72 membres dont 2 retours et 22 nouveaux (10 M + 12 F) de rang 301

ADMANT Pascal / ANTOINE Noelle / ARNAIZ Miguel / BATOT Jean-François / *BATOT Sylvain* / BENEDETTO Yannick / BIRY Marc / BLIND Jean-Mary / BOGARD Aurore / BOYET Pierre / CABANES Pierre-Alain / CARIGI Patrick / CARRAYROU Guillaume / CHAMBOSSE Christian / COËT Damien / COFTIER Aline / CONTAL Jérôme / CUXAC Pascal / DIOT Delphine / FAIVRE Gérard / FAIVRE Nadège / FARGETTON Tiphaine / GENTIL Patricia / GEPNER Daniel / HAVET Tiffany / HOULNE Christine / HOULNE Pascal / JABOULEY Gérald / JACQUOT Philippe / LAFORTUNE Stéphane /

LIBERT Patrick / MAQUAIRE Christophe / MAQUAIRE Clélie / MAQUAIRE Coline / MARTIN Marie / MARTIN Martial / MAUJEAN Bertrand / METZGER Jean-Luc / MICHEL Antoine / NOWAK Philippe / NUS Alexandre / NUS François / ODINOT Pascal / OKAMOTO Satoshi / OYE MBEGA Maud / PASSETEMPS Blandine / PASSETEMPS Christophe / PHILIPPE Laurent / PREVOT Anthéa / PREVOT Christophe / PREVOT Daniel / PREVOT Eliane / PREVOT Nicolas / PREVOT Océane / PREVOT Valérie / PRIN Cindy / RAGARU Bruno / RAVAILLER Marie / REGNAULT Emilie / REVOL Pierre / RICHART François / RICHART Lorraine / SARGOS Anne-Claire / SARGOS Boris / SARRAGALLET Charlie / STREIT Eric / TACHON Arnaud / VAULEON Clotilde / VAULEON David / VEJUX-MARTIN Sabine / VINCENT Jacques / WIRTZ Cyril

2005 : 64 membres dont 4 retours et 13 nouveaux (9 M + 4 F) de rang 323

ADMANT Pascal / ALLARD Luc / ANTOINE Noelle / ARNAIZ Miguel / BATOT Jean-François / BATOT Sylvain / BIRY Marc / BLIND Jean-Mary / BOYET Pierre / CAILLY Christine / CARIGI Patrick / CARRAYROU Guillaume / CHAMPON Anne-Elisabeth / CHOPPIN Eric / COUTELLE Romain / CUXAC Pascal / DECK Olivier / DUTEMPLE Joelle / FAIVRE Gérard / FAIVRE Nadège / GOBERT Sylvie / GREMY Joaquim / HOULNE Christine / HOULNE Pascal / JEANGUYOT Bertrand / LIBERT Patrick / MAQUAIRE Christophe / MAQUAIRE Clélie / MAQUAIRE Coline / MARTIN Marie / MARTIN Martial / MAUJEAN Bertrand / METZGER Jean-Luc / MICHEL Antoine / MOUGENOT Cyrille / NOWAK Philippe / NUS Alexandre / *NUS Amandine* / NUS François / ODINOT Pascal / OYE MBEGA Maud / PARROT David / PATE Matthieu / PHILIPPE Laurent / PIFFAULT Laeticia / PREVOT Anthéa / PREVOT Christophe / PREVOT Daniel / PREVOT Eliane / PREVOT Nicolas / PREVOT Océane / PREVOT Valérie / RAGARU Bruno / RAVAILLER Marie / REMY Michael / REVOL Pierre / SARGOS Anne-Claire / SARGOS Boris / TACHON Arnaud / VAULEON David / *VAUTRIN Patrick* / VEJUX-MARTIN Sabine / VINCENT Jacques / WIRTZ Cyril

2006 : 55 membres dont 1 retour et 9 nouveaux (6 M + 3 F) de rang 336

ADMANT Pascal / ANTOINE Noelle / ARNAIZ Miguel / BELUT Emmanuel / BLIND Jean-Mary / BOYET Pierre / CAILLY Christine / CARIGI Patrick / COMBES Matthieu / CUXAC Pascal / DECK Olivier / FAIVRE Gérard / FAIVRE Nadège / GOBERT Sylvie / HOULNE Christine / HOULNE Pascal / JEANGUYOT Bertrand / JEANMAIRE Audrey / LANGVIN Corine / LIBERT Patrick / MAQUAIRE Christophe / MAQUAIRE Clélie / MAQUAIRE Coline / MARTIN Marie / MARTIN Martial / MAUJEAN Bertrand / METZGER Jean-Luc / MICHEL Antoine / MONTIGNY Walter / MOUGENOT Cyrille / NOWAK Philippe / NUS Alexandre / NUS François / ODINOT Pascal / PARROT David / PHILIPPE Laurent / PREVOT Anthéa / PREVOT Christophe / PREVOT Daniel / PREVOT Eliane / PREVOT Nicolas / PREVOT Océane / PREVOT Valérie / RAGARU Bruno / REVOL Pierre / *ROBERT Aurore* / ROBERT Jocelyn / SARGOS Anne-Claire / SARGOS Boris / THENOT Philippe / VEJUX-MARTIN Sabine / VIAGGI Marie / VINCENT Jacques / VOIRON Christophe / WIRTZ Cyril

2007 : 68 membres dont 1 retour et 24 nouveaux (15 M + 9 F) de rang 345

ADMANT Pascal / ANTOINE Noelle / ARNAIZ Miguel / BELUT Emmanuel / BERTIN Benoist / BLIND Jean-Mary / BONDANT Hugo / BONDANT-PIERREFEU Laurence / BOYET Pierre / BREINER Caroline / CARIGI Patrick / CHAMPION Eric / *CHAPON Francis* / COLLIGNON Olivier / COMBES Matthieu / CUXAC Pascal / DAVEUX Eric / DECK Olivier / DELCOURT Michel / DUCHAMP Dominique / DUCHAMP Julie /

FAIVRE Gérard / GOBERT Sylvie / HIPEAU Philippe / HOULNE Christine / HOULNE Pascal / HUMBERT Olivier / JANISZEWSKI Maguy / KUENZEL Avelina / LIBERT Patrick / MAQUAIRE Christophe / MAQUAIRE Clélie / MAQUAIRE Colline / MARTIN Marie / MARTIN Martial / MAUJEAN Bertrand / MERRIEN-SOUKATCHOFF Véronique / MERVELET Julie / METZGER Jean-Luc / MICHEL Antoine / MONTIGNY Walter / MOUGENOT Cyril / NUS François / ODINOT Pascal / PARROT David / PRÉVOT Anthéa / PRÉVOT Christophe / PRÉVOT Daniel / PRÉVOT Eliane / PRÉVOT Nicolas / PRÉVOT Océane / PREVOT Théo / PRÉVOT Valérie / RAGARU Bruno / REVOL Pierre / SARGOS Ane-Claire / SARGOS Boris / SIMOES Manuel / SOUKATCHOFF Nicolas / TEIXEIRA Guy / THENOT Luc / THENOT Philippe / TOUCHOT Anne-Christine / TOUCHOT Marie-Gabrielle / TRAN VIET Tu / VEJUX-MARTIN Sabine / VINCENT Jacques / WIRTZ Cyril

2008 : 63 membres dont 2 retours et 11 nouveaux (9 M + 2 F) de rang 369

ADMANT Pascal / ANTOINE Noelle / ARNAIZ de la FUENTE Miguel / BELUT Emmanuel / BLIND Jean-Mary / BONDANT Hugo / BONDANT-PIERREFEU Laurence / BOYET Pierre / CARIGI Patrick / *CARRAYROU Guillaume* / CHAPON Francis / COSTALONGA Ronald / CUXAC Pascal / DAVEUX Eric / DECK Olivier / DUCHAMP Dominique / DUCHAMP Julie / FAIVRE Gérard / GOBERT Sylvie / HOHLER Rupert / HOHLER Sophie / HOULNE Pascal / HOULNE-BINSFELD Christine / HUMBERT Olivier / KELLER Jean-Paul / KUBAN Eric / LAPREE-DORGET Alix / LEFEBVRE Cyndi / MAQUAIRE Christophe / MAQUAIRE Clélie / MAQUAIRE Coline / MARTIN Marie / MARTIN Martial / MAUJEAN Bertrand / MERRIEN-SOUKATCHOFF Véronique / MERVELET Julie / METZGER Jean-Luc / MICHEL Antoine / MONTIGNY Walter / MOUGENOT Cyrille / NOLL Stéphane / NUS François / ODINOT Pascal / PARROT David / PEREZ Jean-Baptiste / PEREZ Jocelyn / PIERINI Marcel / PRÉVOT Anthéa / PRÉVOT Christophe / PRÉVOT Daniel / PRÉVOT Éliane / PRÉVOT Nicolas / PRÉVOT Océane / PRÉVOT Théo / PRÉVOT Valérie / RAGARU Bruno / REVOL Pierre / *ROUMEGOUS Christian* / TEXEIRA Guy / TRAN VIET Tu / VEJUX-MARTIN Sabine / VINCENT Jacques / WIRTZ Cyril

2009 : 74 membres dont 1 retour et 26 nouveaux (15 M + 11 F) de rang 380

ADMANT Pascal / ARNAIZ de la FUENTE Miguel / AUGST-MERELLE Alexandra / BABEL Carole / BONDANT Hugo / BONDANT-PIERREFEU Laurence / BOUKBIDA Hanane / BOYET Pierre / CARIGI Patrick / CHAPON Francis / CHRETIEN Estelle / CORNUT Julien / COSTALONGA Ronald / CRETIN Yannick / CRUSSIÈRE Sarah / CUXAC Pascal / DAVEUX Eric / DECK Olivier / DROZ Stéphane / DUCHAMP Dominique / DUCHAMP Julie / DUPONT Christel / FAIVRE Gérard / GOBERT Sylvie / GOUBEAUX Ernelle / GUYOT Jean-Michel / HAZOUARD Aline / HOHLER Alexis / HOHLER Léo / HOHLER Rupert / HOHLER Sophie / HOULNE Pascal / HOULNE-BINSFELD Christine / KELLER Jean-Paul / LACH Philippe / LAGUILHAC Philippe / LEFEBVRE Cyndi / LEHMSTEDT Nathalie / LEHMSTEDT Philippe / MAQUAIRE Christophe / MAQUAIRE Clélie / MAQUAIRE Coline / MARTIN Marie / MARTIN Martial / MARTINET Vincent / MAUJEAN Bertrand / MAUJEAN Rémi / METZGER Jean-Luc / MICHEL Antoine / NOLL Stéphane / NUS François / PARROT David / PEREZ Jean-Baptiste / PIEPTU Vlad / PIERINI Marcel / PRÉVOT Anthéa / PRÉVOT Christophe / PRÉVOT Daniel / PRÉVOT Éliane / PRÉVOT Nicolas / PRÉVOT Océane / PRÉVOT Théo / PRÉVOT Valérie / RAGARU Bruno / REVOL Pierre / SERBONT Laure / THILTGES Christophe / TOMASSO Claude (M) / TOTI Joel / TRAN VIET Tu / TRONQUART Charlotte / VEJUX-MARTIN Sabine / WEBER Alain / WIRTZ Cyril

2010 : 77 membres dont 1 retour et 21 nouveaux (13 M + 8 F) de rang 406

ADMANT Pascal / ADMANT Paul / ARNAIZ de la FUENTE Miguel / BELUT Emmanuel / BONDANT Hugo / BONDANT-PIERREFEU Laurence / BOREL Christophe / BOYET Pierre / BROCHIN Benoist / CARIGI Patrick / CAROLUS Alain / CASSARD Myriam / CHAPON Francis / CHAPUT Pascal / COSTALONGA Ronald / CRUSSIÈRE Sarah / CUXAC Pascal / DAVEUX Eric / DECK Olivier / DOURY Jean-François / DROZ Stéphane / DUCHAMP Dominique / DUCHAMP Julie / FAIVRE Gérard / GILBERT Dominique / GOBERT Sylvie / GOUBEUX Ernelle / GUYOT Jean-Michel / HOULNE Pascal / HOULNE-BINSFELD Christine / JOUHANS Dorothee / KELLER Jean-Paul / KLOTZ Pascale / LACH Jérôme / LACH Philippe / LAGUILHAC Philippe / LEFEBVRE Cyndi / MAGOT Aurélie / MAGOT Florent / MAQUAIRE Christophe / MAQUAIRE Clélie / MAQUAIRE Coline / MARTIN Marie / MARTIN Martial / MARTINET Vincent / MAUJEAN Bertrand / MAUJEAN Rémi / METZGER Jean-Luc / MEYER Gilles / NOLL Stéphane / NUS François / PARROT David / PICCOLI Catherine / PIERINI Marcel / PIERRE Jennifer / PRÉVOT Anthéa / PRÉVOT Christophe / PRÉVOT Daniel / PRÉVOT Éliane / PRÉVOT Nicolas / PRÉVOT Océane / PRÉVOT Théo / PRÉVOT Valérie / RAGARU Bruno / REVOL Pierre / REYNAUD Frédéric / SUAREZ Elodie / THILTGES Christophe / THILGES Isabelle / THILGES Lepold / TOTI Joel / TRAN VIET Tu / TRONQUART Charlotte / VEJUX-MARTIN Sabine / VERSTRAETEN Loïc / WEBER Alain / WIRTZ Cyril

2011 : 80 membres dont 3 retours et 16 nouveaux (8 M + 8 F) de rang 427

ADMANT Pascal / ADMANT Paul / ARNAIZ de la FUENTE Miguel / AUBERTEIN Régis / BELUT Emmanuel / BERTRAND Stéphane / BONDANT Hugo / BONDANT-PIERREFEU Laurence / BOREL Christophe / BOYET Pierre / BROCHIN Benoist / CAGNIMEL Marion / CARIGI Patrick / CAROLUS Alain / CASSARD Myriam / CHAPON Delphine / CHAPON Francis / CHAPUT Pascal / COLLIGNON Alexis / COSTALONGA Ronald / CUXAC Pascal / DAVEUX Eric / DECK Olivier / DELACOUR Lucille / DUCHAMP Dominique / DUCHAMP Julie / FAIVRE Gérard / GAMARDE Mickael / *GAP Marc* / GILBERT Dominique / GOBERT Sylvie / GRAILLOT Korydwenn / GRANDCOLAS Luc / GUYOT Jean-Michel / HOULNE Pascal / HOULNE-BINSFELD Christine / HUGRON Pierre-Alexandre / JOUHANS Dorothee / KELLER Jean-Paul / KLOTZ Pascale / LACH Jérôme / LACH Philippe / LAGUILHAC Philippe / LELIEVRE Cédric / MAGOT Aurélie / MAGOT Florent / MALGOUVERNE Yannick / MAQUAIRE Christophe / MARTIN Marie / MARTIN Martial / MARTINET Vincent / MAUJEAN Bertrand / MAUJEAN Lucie / *MAUJEAN Magali* / MAUJEAN Rémi / METZGER Jean-Luc / MEYER Gilles / NOLL Stéphane / NUS François / PARROT David / *PEREZ Jean-Baptiste* / PRÉVOT Anthéa / PRÉVOT Christophe / PRÉVOT Daniel / PRÉVOT Éliane / PRÉVOT Nicolas / PRÉVOT Océane / PRÉVOT Théo / PRÉVOT Valérie / RAGARU Bruno / REVOL Pierre / TOTI Joel / TRAN VIET Tu / TRONQUART Charlotte / VAN MIGHEM Cécile / VARNEROT Léa / VEJUX-MARTIN Sabine / WEBER Alain / WIRTZ Cyril / WIRTZ Maïa

Il y avait aussi 1 membre honoraire en 2010 :

MOUGENOT Cyrille

Ainsi de 1981 à 2011 inclus, l'USAN a fédéré 442 personnes différentes qui se répartissent comme suit selon leur année de première adhésion :

8.4 Répartition des nouveaux Usaniens par année

Années	81	82	83	84	85	86	87	88	89	90	91	92	93	94	95
Rangs	1	6	17	23	27	37	43	46	52	59	75	86	111	123	138
Hommes	4	8	5	1	9	4	3	6	5	10	8	16	12	9	9
Femmes	1	3	1	3	1	2	0	0	2	6	3	9	0	6	3
Nouveaux	5	11	6	4	10	6	3	6	7	16	11	25	12	15	12

Années	96	97	98	99	00	01	02	03	04	05	06	07	08	09	10
Rangs	15	16	18	20	22	25	27	29	30	32	33	34	36	38	40
	0	5	6	4	9	5	9	1	1	3	6	5	9	0	6
Hommes	11	11	11	18	19	11	7	5	10	9	6	15	9	15	13
Femmes	4	10	7	7	7	13	5	5	12	4	3	9	2	11	8
Nouveau x	15	21	18	25	26	24	12	10	22	13	9	24	11	26	21

Années	11	12	13	14	15	16	17	18	19	20	21	22	23	24	Σ
Rangs	427	444													////
Hommes	8														287
Femmes	8														155
Nouveaux	16														442

Fin 2011 : 442 Usanien(e)s actifs 287 Hommes (64.9 %) et 155 Femmes (35.1 %), en gros 2/3 – 1/3.



8.5 LISTE ALPHABÉTIQUE DES USANIENS DEPUIS 1981

N°	Rang	USANIEN	ANNÉES D'ADHÉSION
1	255	ADET Bénédicte	01 : 1 an MA
2	52	ADMANT Pascal	89, 91 à 11 : 212 ans MA
3	406	ADMANT Paul	10 à 11 : 2 ans MA
4	323	ALLARD Luc	05 : 1 an MA
5	52	ALLIÉ Isabelle	89 : 1 an MA
6	52	ALLIÉ Serge	89 : 1 an MA
7	204	ANDRÉ Émilie	99 : 1 an MA
8	59	ANDREY Laurent	90 à 93, 95, 01, 03 : 7 ans MA
9	165	ANTOINE Noëlle	97 à 08 : 12 ans MA
10	23	ANTOINE Pascal	84, 85 : 2 ans MA
11	279	ANTOINE Thierry	02 : 1 an MA
12	204	ARNAIZ DE LA FUENTE David	99, 00 : 2 ans MA
13	204	ARNAIZ DE LA FUENTE Miguel	99 à 11 : 13 ans MA
14	59	ARNOULD Jean-Luc	00, 01 : 2 ans MH ; 90 à 99, 03 : 11 ans MA
15	138	ARNOUX Thomas	95 : 1 an MA
16	427	AUBERTEIN Régis	11 : 1 an MA
17	37	AUBRY Hélène	86 : 1 an MA
18	380	AUGST-MERELLE Alexandra	09 : 1 an MA
19	46	AVARE Pascal	88 : 1 an MA
20	380	BABEL Carole	09 : 1 an MA
21	165	BAROTTE Caren	97, 98 : 2 ans MA
22	150	BARTHÉLÉMY Grégory	96 : 1 an MA
23	165	BATOT Sylvain	97 à 99, 01, 04, 05 : 6 ans MA
24	301	BATOT Jean-François	04, 05 : 2 ans MA
25	336	BELUT Emmanuel	09 : 1 an MH ; 06 à 08, 10 à 11 : 5 ans MA
26	279	BENEDETTO Yannick	02 à 04 : 3 ans MA
27	279	BENET Kévin	02 : 1 an MA
28	255	BERMUDEZ-DIAZ Maxime	01 : 1 an MA
29	59	BERNARD Charles	90 à 92 : 3 ans MA
30	186	BERNARD Laurent	98 à 00 : 3 ans MA
31	345	BERTIN Benoist	07 : 1 an MA
32	204	BERTRAND Loïs	99 à 03 : 5 ans MA
33	86	BERTRAND Michel	92 : 1 an MA
34	427	BERTRAND Stéphane	11 : 1 an MA
35	138	BILLET Clotilde	95, 96 : 2 ans MA
36	165	BINSFELD Christine	97 : 1 an MA - suite à HOULNE C.
37	150	BIRY Marc	96 à 05 : 10 ans MA
38	204	BLAIE Thibault	99 : 1 an MA
39	86	BLIND Jean-Mary	92 à 08 : 17 ans MA
40	255	BLOCK Frédéric	01 : 1 an MA
41	86	BLONDEL Gilles	92 : 1 an MA
42	229	BOGARD Aurore	05 : 1 an MH ; 00 à 04 : 5 ans MA - suite à ROBERT A.
43	345	BONDANT Hugo	07 à 11 : 5 ans MA
44	345	BONDANT-PIERREFEU Laurence	07 à 11 : 5 ans MA
45	406	BOREL Christophe	10 à 11 : 2 ans MA
46	17	BOUCHER François	83 à 86 : 4 ans MA
47	204	BOUGIE Martial	99 : 1 an MA
48	380	BOUKBIDA Hanane	09 : 1 an MA
49	186	BOULANGÉ Patrick	98 : 1 an MA
50	255	BOURRET Gwenaëlle	01 : 1 an MA
51	86	BOURGUIGNON Jérôme	92 à 95 : 4 ans MA
52	186	BOYET Pierre	98 à 11 : 14 ans MA
53	345	BREINER Caroline	07 : 1 an MA ; 08 : 1 an MH
54	406	BROCHIN Benoist	10 à 11 : 2 ans MA
55	204	BRUNEL Olivier	99 : 1 an MA
56	186	BUR Emmanuelle	98, 99 : 2 ans MA
57	301	CABANES Pierre-Alain	04 : 1 an MA
58	255	CABY Jean-Baptiste	01 : 1 an MA
59	229	CADORET Gwenaëlle	00 : 1 an MA
60	427	CAGNIMEL Marion	11 : 1 an MA
61	323	CAILLY Christine	05 à 06 : 2 ans MA

USANIA 2012

N°	Rang	USANIEN	ANNÉES D'ADHÉSION
62	204	CANAVATE Raphaël	99 : 1 an MA
63	123	CARIGI Isabelle	94 à 02 : 9 ans MA
64	111	CARIGI Patrick	93 à 11 : 19 ans MA
65	406	CAROLUS Alain	10 à 11 : 2 ans MA
66	255	CARRAYROU Anne	01 : 1 an MA
67	255	CARRAYROU Guillaume	01 à 05, 08 : 6 ans MA
68	406	CASSARD Myriam	10 à 11 : 2 ans MA
69	27	CARUBELLI Oscar	85, 86 : 2 ans MA
70	165	CERPEROT Romain	97, 98 : 2 ans MA
71	86	CHAMBOSSE Christian	92 à 04 : 13 ans MA
72	345	CHAMPION Eric	07 : 1 an MA
73	323	CHAMPON Anne-Elisabeth	05 : 1 an MA
74	86	CHANAL Johan	92 à 95 : 4 ans MA
75	427	CHAPON Delphine	11 : 1 an MA
76	75	CHAPON Francis	91, 07 à 11 : 6 ans MA
77	406	CHAPUT Pascal	10 à 11 : 2 ans MA
78	165	CHARAF Samir	97 : 1 an MA
79	MH	CHEVIRON Romain	03 : 1 an MH
80	255	CHEVRIER Christine	01 : 1 an MA
81	6	CHOPPIN Éric	82 à 87, 89, 05 : 8 ans MA
82	380	CHRETIEN Estelle	09 : 1 an MA
83	291	CHRETIEN Simone	03 : 1 an MA
84	255	CLÉAU Annabelle	01 : 1 an MA
85	301	COET Damien	04 : 1 an MA
86	229	COËT Samuel	00, 01 : 2 ans MA
87	301	COFTIER Aline	04 : 1 an MA
88	427	COLLIGNON Alexis	11 : 1 an MA
89	345	COLLIGNON Olivier	07 : 1 an MA
90	336	COMBES Matthieu	06, 07 : 2 ans MA
91	204	CONTAL Jérôme	99 à 04 : 6 ans MA
92	380	CORNUT Julien	09 : 1 an MA
93	369	COSTALONGA Ronald	08 à 11 : 4 ans MA
94	59	COURSEAUX Anouk	90 : 1 an MA
95	150	COURTOIS Audrey	96 à 98 : 3 ans MA
96	111	COUTAL Michel	93 : 1 an MA
97	229	COUTAL Thomas	00 : 1 an MA
98	323	COUELLE Romain	05 : 1 an MA
99	27	CREUTZER Rodolphe	85 à 98 : 14 ans MA
100	380	CRUSSIÈRE Sarah	09, 10 : 2 an MA
101	MH	CUNY Julien	00 : 1 an MH
102	229	CUXAC Pascal	00 à 11 : 12 ans MA
103	255	DACHY Sébastien	01 : 1 an MA
104	229	DAEHN Geoffrey	00 : 1 an MA
105	123	DAEHN Harald	94 : 1 an MA
106	229	DAEHN Matthias	00 : 1 an MA
107	6	DAEHN Sylvain	82 à 95 : 14 ans MA
108	37	DALLE Patrick	86 à 91 : 6 ans MA
109	138	DALPONTE Dominique M	95 : 1 an MA
110	186	DAMIENS Philippe	98 à 00, 03 : 4 ans MA
111	345	DAVEUX Eric	07 à 11 : 5 ans MA
112	229	DEBECDELIEVRE Anne	00, 01 : 2 ans MA
113	27	DECHITTEL Joël	85 : 1 an MA
114	323	DECK Olivier	05 à 11 : 7 ans MA
115	186	DECOMBES Cyrille M	98, 99 : 2 ans MA
116	427	DELACOURT Lucille	11 : 1 an MA
117	345	DELCOURT Michel	07 : 1 an MA
118	75	DENY Danièle	91, 92 : 2 ans MA
119	186	DERAY Dominique F	98 : 1 an MA
120	150	DESCHIN Gaëlle	96 à 03 : 8 ans MA
121	123	DESCHIN Jany	94 à 01, 03 : 8 ans MA
122	123	DESCHIN Sylvie	94, 95 : 2 ans MA - suite à GOBERT S.
123	255	DIDIER Célia	01 : 1 an MA
124	255	DIDIER Sophie	01 : 1 an MA

USANIA 2012

N°	Rang	USANIEN	ANNÉES D'ADHÉSION
125	291	DIOT Delphine	03, 04 : 2 ans MA
126	165	DOMBRAY Perrine	97 : 1 an MA
127	406	DOURY Jean-François	10 : 1 an MA
128	255	DRENO Claire	01 : 1 an MA
129	380	DROZ Stéphane	09, 10 : 2 ans MA
130	37	DRUMETZ Denis	86 à 99 : 14 ans MA
131	345	DUCHAMP Dominique	07 à 11 : 5 ans MA
132	345	DUCHAMP Julie	07 à 11 : 5 ans MA
133	186	DUCROS Anne-Claire	98 à 00 : 3 ans MA - suite à SARGOS A.-C.
134	380	DUPONT Christel	09 : 1 an MA
135	323	DUTEMPLE Joelle	05 : 1 an MA
136	150	ESMANJEAUD Thierry	96 : 1 an MA
137	229	ÉTIENNE Martial	00 : 1 an MA
138	229	FAIVRE Christophe	00 : 1 an MA
139	229	FAIVRE Gérard	00 à 11 : 12 ans MA
140	229	FAIVRE Nadège	00 à 06 : 7 ans MA
141	301	FARGETTON Tiphaine	04 : 1 an MA
142	204	FELLER Denis	99 : 1 an MA
143	165	FERRY Benoît	97 : 1 an MA
144	1	FÈVE Pierre	81 à 87 : 7 ans MA
145	27	FLAUDER Isabelle	85, 86, 89, 93 : 4 ans MA
146	37	FLAUDER Sabine	86, 87 : 2 ans MA
147	138	FLEJO Yann	95 à 00 : 6 ans MA
148	6	FLEUROT Agnès	82 : 1 an MA
149	186	FORELLE Yannick	98 : 1 an MA
150	59	FORNAGE Myriam	90 : 1 an MA
151	165	FRANÇOIS Yan	97 : 1 an MA
152	59	FRICHÉMENT Laurent	90 à 99 : 10 ans MA
153	150	GABRIEL Luc	96 : 1 an MA
154	165	GALLAND Ingrid	97 : 1 an MA
155	427	GAMARDE Mickael	11 : 1 an MA
156	6	GAPP Marc	82, 11 : 2 an MA
157	291	GARCIA Anaïs	03 : 1 an MA
158	291	GARCIA Lorène	03 : 1 an MA
159	229	GARDELEIN Nicolas	00, 01 : 2 ans MA
160	291	GARNIER Stanislas	03 : 1 an MA
161	46	GÉANT Léopold	88 à 91, 99 : 5 ans MA
162	186	GÉNIN Guillaume	98 : 1 an MA
163	301	GENTIL Patricia	05 à 06 : 2 ans MH ; 04 : 1 an MA
164	255	GEOFFROY Amélie	01 : 1 an MA
165	46	GEORGE Christian	88 : 1 an MA
166	46	GEORGES Christian	88 à 92 : 5 ans MA
167	301	GEPNER Daniel	04 : 1 an MA
168	111	GÉRARD Lilian	93, 94 : 2 ans MA
169	255	GÉRARDIN Benjamin	01 : 1 an MA
170	406	GILBERT Dominique	10 à 11 : 2 ans MA
171	123	GOBERT Sylvie	04 : 1 an MH ; ex DESCHIN S. : 2 a. + 96 à 03, 05 à 11 : 17 ans MA
172	229	GONZALEZ Bruno	00 : 1 an MA
173	380	GOUBEAUX Ernelle	09, 10 : 2 an MA
174	427	GRAILLOT Korydwenn	11 : 1 an MA
175	MH	GRAILLOT Laurent	04 : 1 an MH
176	123	GRANDCOLAS Jean-Paul	94 à 98 : 5 ans MA
177	427	GRANDCOLAS Luc	11 : 1 an MA
178	43	GRANJON Jean-Yves	87, 88 : 2 ans MA
179	323	GREMY Joaquim	05 : 1 an MA
180	43	GROSJEAN Christophe	87 : 1 an MA
181	279	GUESNET Pierre-Henri	02 : 1 an MA
182	186	GUIBARD Clément	98 : 1 an MA
183	86	GUIGNARD Stéphane	92, 93, 95 : 3 ans MA
184	255	GUILLAUME Damien	01 : 1 an MA
185	59	GURTNER Emmanuelle	90, 91 : 2 ans MA
186	75	GURY Lionel	91 : 1 an MA
187	165	GUYON Corinne	97, 98 : 2 ans MA

USANIA 2012

N°	Rang	USANIEN	ANNÉES D'ADHÉSION
188	111	GUYON Jean-François	93 : 1 an MA
189	111	GUYON Jean-Louis	93 : 1 an MA
190	380	GUYOT Jean-Michel	09 à 11 : 3 ans MA
191	138	GUYOT Nadia	95 : 1 an MA
192	279	HANGARTER Clarisse	02 : 1 an MA
193	301	HAVET Tiffany	04 : 1 an MA
194	380	HAZOUARD Aline	09 : 1 an MA
195	138	HERGOT André	95 : 1 an MA
196	59	HERMANN Patrice	90 : 1 an MA
197	86	HERRIOT Laurence	92 à 99 : 8 ans MA
198	86	HERRIOT Richard	92 à 96, 99 : 6 ans MA
199	345	HIPEAU Philippe	07 : 1 an MA
200	380	HOHLER Alexis	09 : 1 an MA
201	380	HOHLER Léo	09 : 1 an MA
202	369	HOHLER Ruppert	08, 09 : 2 ans MA
203	369	HOHLER Sophie	08, 09 : 2 ans MA
204	MH	HOUILLE Stéphanie	01, 02 : 2 ans MH
205	165	HOULNE Christine	ex BINSFELD C. : 1 a. + 98 à 11 : 15 ans MA
206	111	HOULNE Pascal	93 à 11 : 19 ans MA
207	427	HUGRON Pierre-Alexandre	11 : 1 an MA
208	27	HUMBERT Francis	85 : 1 an MA
209	345	HUMBERT Olivier	07 à 08 : 2 ans MA
210	6	HUMMEL Corinne	82 : 1 an MA
211	59	IZOUKANE Hassan	90 : 1 an MA
212	138	JABOULEY Gérald	05 : 1 an MH ; 95, 96, 00 à 04 : 7 ans MA
213	165	JACQUES Catherine	97, 98 : 2 ans MA
214	301	JACQUOT Philippe	04 : 1 an MA
215	345	JANISZEWSKI Maguy	07 : 1 an MA
216	204	JASMIN Mirabelle	99 : 1 an MA
217	323	JEANGUYOT Bertrand	05 à 06 : 2 ans MA
218	336	JEANMAIRE Audrey	06 : 1 an MA
219	406	JOUHANS Dorothée	10 à 11 : 2 ans MA
220	369	KELLER Jean-Paul	08 à 11 : 4 ans MA
221	406	KLOTZ Pascale	10 à 11 : 2 ans MA
222	59	KOENIG Nicolas	90 à 92 : 3 ans MA
223	369	KUBAN Eric	08 : 1 an MA
224	345	KUENZEL Avelina	07 : 1 an MA ; 08 : MH
225	86	KUHL Olivier	92 à 94 : 3 ans MA
226	406	LACH Jérôme	10 à 11 : 2 ans MA
227	380	LACH Philippe	09 à 11 : 3 ans MA
228	301	LAFORTUNE Stéphane	04 : 1 an MA
229	380	LAGUILHAC Philippe	09 à 10 : 3 ans MA
230	52	LAMI Michel	89 à 92 : 4 ans MA
231	52	LAMI Vincent	89 : 1 an MA
232	75	LANCE Philippe	91 à 92 : 2 ans MA
233	336	LANGÉVIN Corine	06 : 1 an MA
234	369	LAPREE-DORGET Alix	08 : 1 an MA
235	111	LAURENT Xavier	93 : 1 an MA
236	86	LEBEL Isabelle	92 à 95 : 4 ans MA
237	86	LEBEL Jean-Marc	92 à 95 : 4 ans MA
238	229	LEBRUN Guillaume	00 : 1 an MA
239	186	LECONTE Christophe	98 : 1 an MA
240	369	LEFEBVRE Cyndi	08 à 10 : 3 ans MA
241	MH	LEFEBVRE Joël	99, 00 : 2 ans MH
242	204	LEFEBVRE Julien	99, 00 : 2 ans MA
243	MH	LEHMULLER Daniel	02 à 05 : 4 ans MH
244	380	LEHMSTEDT Nathalie	09 : 1 an MA
245	380	LEHMSTEDT Philippe	09 : 1 an MA
246	427	LELIEVRE Cédric	11 : 1 an MA
247	229	LEMARCHAND Jérémie	00, 01 : 2 ans MA
248	59	LE MENTEC Jean-Christophe	90 : 1 an MA
249	291	LENHARDT Florence	03 : 1 an MA
250	204	LEPAGE Bénédicte	99 : 1 an MA

USANIA 2012

N°	Rang	USANIEN	ANNÉES D'ADHÉSION
251	186	LEVAISQUE Sophie	98 : 1 an MA
252	165	LIBERT Isabelle	97 : 1 an MA
253	1	LIBERT Patrick	81 à 07 : 27 ans MA ; 08 : MH
254	86	LIENHARD Patrick	92 à 95, 97, 00 : 6 ans MA
255	165	LOUIS Estelle	ex WOLF E. : 1 a. + 98 : 2 ans MA
256	165	LOUIS Régis	97, 98 : 2 ans MA
257	255	LOYAUX Sylvain	01 : 1 an MA
258	165	MACHIN Pierre	97 : 1 an MA
259	406	MAGOT Aurélie	10 à 11 : 2 ans MA
260	406	MAGOT Florent	10 à 11 : 2 ans MA
261	111	MAJCHER André	93 à 94 : 2 ans MA
262	427	MALGOUVERNE Yannick	11 : 1 an MA
263	204	MAQUAIRE Christophe	99 à 11 : 13 ans MA
264	255	MAQUAIRE Clélie	01 à 10 : 10 ans MA
265	255	MAQUAIRE Coline	01 à 10 : 10 ans MA
266	86	MARGUELON Isabelle	92 à 94 : 3 ans MA
267	204	MARIE Julien	99 : 1 an MA
268	59	MARTIN Isabelle	90 à 99 : 10 ans MA
269	255	MARTIN Marie	01 à 11 : 11 ans MA
270	27	MARTIN Martial	85 à 11 : 27 ans MA
271	380	MARTINET Vincent	09 à 11 : 3 ans MA
272	111	MASSON Alain	93 à 01 : 9 ans MA
273	17	MATHIEU Henry	83 et 84 : 2 ans MA
274	86	MATTEONI Laurent	92 : 1 an MA
275	229	MAUJEAN Bertrand	00 à 11 : 12 ans MA
276	427	MAUJEAN Lucie	11 : 1 an MA
277	279	MAUJEAN Magali	02, 11 : 2 an, MA
278	380	MAUJEAN Rémi	09 à 11 : 3 ans MA
279	345	MERRIEN-SOUKATCHOFF Véroni.	07, 08 : 2 ans MA
280	345	MERVELET Julie	07, 08 : 2 ans MA
281	27	METZGER Jean-Luc	85 à 91, 96 à 11 : 23 ans MA
282	123	MEYER Jean-Michel	94 : 1 an MA
283	406	MEYER Gilles	10 à 11 : 2 ans MA
284	150	MICHEL Antoine	96, 01 à 09 : 10 ans MA
285	27	MICHEL Jean-Marie	85 à 98 : 14 ans MA
286	123	MICHEL Joël	94 : 1 an MA
287	123	MICHELITZ Jacques	94 : 1 an MA
288	86	MICHELITZ Marie-Laurence	92 : 1 an MA - suite à PREVOT M.L.
289	150	MILLOT Francis	96 : 1 an MA
290	86	MOHAMED-NOOR Nor-Lidah F	92 : 1 an MA
291	46	MOHR Pascal	88 : 1 an MA
292	336	MONTIGNY Walter	06, 08 : 3 ans MA
293	150	MOOG Alexis	96, 97 : 2 ans MA
294	150	MOREAU Sébastien	96, 97 : 2 ans MA
295	229	MOREL Laurence	00 : 1 an MA
296	123	MOSELSCHEIM Aurélie	94 : 1 an MA
297	123	MOSELSCHEIM Véronique	94 : 1 an MA
298	323	MOUGENOT Cyrille	09, 10, 11 : 3 ans MH ; 05 à 08 : 4 ans MA
299	23	MOUGENOT Isabelle	84, 85 : 2 ans MA
300	6	MOURGUES Monique	82 : 1 an MA
301	150	MUNIER Florent	96 à 99 : 4 ans MA
302	150	NEHRENHAUSER Richard	96, 97 : 2 ans MA
303	86	NICOLAS Claude M	92 à 97 : 6 ans MA
304	111	NICOLE Christophe	93, 94 : 2 ans MA
305	369	NOLL Stéphane	06, 07 : 2 ans MH ; 08 à 11 : 4 ans MA
306	138	NOWAK Philippe	95 à 06 : 12 ans MA
307	204	NUS Alexandre	99 à 06 : 8 ans MA
308	204	NUS Amandine	99, 00, 05 : 3 ans MA
309	229	NUS François	00 à 11 : 12 ans MA
310	229	ODINOT Gabriel	00, 01, 03 : 3 ans MA
311	229	ODINOT Pascal	00 à 08 : 9 ans MA
312	301	OKAMOTO Satoshi	04 : 1 an MA
313	111	OSVALD Laurent	93 à 99 : 7 ans MA

USANIA 2012

N°	Rang	USANIEN	ANNÉES D'ADHÉSION
314	37	OUDENOT Claude M	86 : 1 an MA
315	6	OURION Georges M	82, 83 : 2 ans MA
316	301	OYE MBEGA Maude	04, 05 : 2 ans MA
317	MH	PAOLI Florence	01 : 1 an MH
318	86	PARMENTELAT Hervé	92 à 95 : 4 ans MA
319	323	PARROT David	05 à 11 : 7 ans MA
320	165	PASCUCCI Laurence	97, 98 : 2 ans MA
321	301	PASSETEMPS Blandine	04 : 1 an MA
322	301	PASSETEMPS Christophe	04 : 1 an MA
323	406	PICCOLI Catherine	10 : 1 an MA
324	323	PATE Mathieu	05 : 1 an MA
325	255	PEDONI Sidonie	01 : 1 an MA
326	59	PEDUCCI Nicolas	90, 96 : 2 ans MA
327	186	PELTIER Martine	98, 99 : 2 ans MA
328	369	PEREZ Jean-Baptiste	08, 09, 11 : 3 ans MA
329	369	PEREZ Jocelyn	08 : 1 an MA
330	59	PERRIN Cécile	90 : 1 an MA
331	255	PERRIOT Laurent	01 : 1 an MA
332	138	PETITJEAN Isabelle	95 à 97, 99, 00 : 5 ans MA
333	301	PHILIPPE Laurent	04 à 06 : 3 ans MA
334	23	PICARD Agnès	84 : 1 an MA
335	380	PIEPTU Vlad	09 : 1 an MA
336	86	PIERRAT Catherine	92 à 95 : 4 ans MA
337	204	PIERRAT Éric	99 : 1 an MA
338	369	PIERINI Marcel	08 à 10 : 3 ans MA
339	406	PIERRE Jennifer	10 : 1 an MA
340	323	PIFFAULT Laetitia	05 : 1 an MA
341	6	PIROUX Bruno	82 à 86, 89 à 92 : 9 ans MA
342	204	PISTERMAN Pierre	99 : 1 an MA
343	86	POIRSON Anne	92 : 1 an MA
344	204	PRATH Denis	99 : 1 an MA
345	279	PRÉVOT Anthéa	02 à 11 : 10 ans MA
346	1	PRÉVOT Christophe	81 à 11 : 31 ans MA
347	1	PRÉVOT Daniel	81 à 11 : 31 ans MA
348	1	PRÉVOT Eliane	81 à 11 : 31 ans MA
349	165	PRÉVOT Guy	97, 98 : 2 ans MA
350	86	PRÉVOT Marie-Laurence	ex MICHELITZ M.L. : 1 a. + 98 à 01 : 5 ans MA
351	6	PRÉVOT Nicolas	82 à 11 : 30 ans MA
352	301	PRÉVOT Océane	04 à 11 : 8 ans MA
353	345	PREVOT Théo	07 à 11 : 5 ans MA
354	123	PRÉVOT Valérie	94 à 11 : 18 ans MA
355	301	PRIN Cindy	04 : 1 an MA
356	291	PROTTO Benjamin	03 : 1 an MA
357	291	PROTTO Michel	03 : 1 an MA
358	380	CRETIN Yannick	09 : 1 an MA
359	86	QUATREVAUX Laurence	92, 93, 95 : 3 ans MA - suite à RAGARU L.
360	46	RAGARU Bruno	88 à 11 : 24 ans MA
361	86	RAGARU Laurence	ex QUATREVAUX L. : 3 a. + 96 à 01 : 9 ans MA
362	165	RAMEAU Sophie	97, 98 : 2 ans MA
363	301	RAVAILLER Marie	04, 05 : 2 ans MA
364	75	REBOUL-SALZE Benoît	91 : 1 an MA
365	301	REGNAULT Emilie	04 : 1 an MA
366	23	REICHLING Blandine	84 : 1 an MA
367	52	REIMBOLD Natacha	89, 90 : 2 ans MA
368	323	REMY Michael	05 : 1 an MA
369	123	RENAUD Michel	94 à 98 : 5 ans MA
370	279	REVOL Pierre	02 à 11 : 10 ans MA
371	406	REYNAUD Frédéric	10 : 1 an MA
372	186	RIABI Mouna M	98 : 1 an MA
373	75	RICHARD Catherine	91, 92 : 2 ans MA
374	279	RICHART François	02 à 04 : 3 ans MA
375	301	RICHART Lorraine	04 : 1 an MA
376	150	RIGAULT Nathalie	96 : 1 an MA

USANIA 2012

N°	Rang	USANIEN	ANNÉES D'ADHESION
377	229	RIGOLET-GOUSSU Gladys	00, 01 : 2 ans MA
378	17	RIZZO Claude M	83 : 1 an MA
379	229	ROBERT Aurore	07 : 1 an MH ; ex. BOGARD A. : 5 a. + 06 : 6 ans MA
380	336	ROBERT Jocelyn	06 : 1 an MA
381	255	ROBIN Alexandre	01 : 1 an MA
382	138	ROLLAND Ludovic	95 à 98 : 4 ans MA
383	6	ROUMEGOUS Christian	04 à 07 : 4 ans MH : 82, 83, 85 à 03, 08 : 22 ans MA
384	37	ROUMEGOUS Noël	86 à 90 : 5 ans MA
355	43	ROUMEGOUS Raynald	87, 88 : 2 ans MA
386	17	ROUMEGOUS Sylvain	83, 84 : 2 ans MA ;
387	123	ROVEL Didier	94 : 1 an MA
388	150	ROYER Daisy	96 à 98 : 3 ans MA
389	27	SANCHEZ Luis	85 : 1 an MA
390	255	SAPATSHEV Roman	01 : 1 an MA
391	186	SARGOS Anne-Claire	ex DUCROS A.-C. : 3 a. + 01 à 07 : 10 ans MA
392	186	SARGOS Boris	98 à 07 : 10 ans MA
393	291	SARRAGALET Charlie	03, 04 : 2 ans MA
394	229	SATIE Nicolas	00, 01 : 2 ans MA
395	123	SCHER Joël	94 à 01 : 8 ans MA
396	138	SCLISIZZI Patrick	95 : 1 an MA
397	380	SERBONT Laure	09 : 1 an MA
398	204	SIEBENALER Jennifer	99 : 1 an MA
399	345	SIMOES Manuel	07 : 1 an MA
400	345	SOUKATCHOFF Nicolas	07 : 1 an MA
401	150	SPUCK Nicolas	96 : 1 an MA
402	204	STEGNER Laurence	99 : 1 an MA
403	291	STREIT Eric	03, 04 : 2 ans MA
404	406	SUAREZ Elodie	10 : 1 an MA
405	204	TACHON Arnauld	99 à 05 : 6 ans MA
406	86	TALLOTTE Denis	92, 93 : 2 ans MA
407	165	TCHOREK Denis	97 à 01 : 5 ans MA
408	165	TCHOREK Xavier	97 à 03 : 7 ans MA
409	345	TEIXEIRA Guy	07, 08 : 2 ans MA
410	345	THENOT Luc	07 : 1 an MA
411	336	THENOT Philippe	06, 07 : 2 ans MA
412	204	THIBAUDEAU Frédérique F	99 : 1 an MA
413	380	THILGES Christophe	09, 10 : 2 ans MA
414	406	THILGES Isabelle	10 : 1 an MA
415	406	THILGES Léopold	10 : 1 an MA
416	86	THOMAS Anne	92 : 1 an MA
417	86	THOMAS Olivier	92, 93, 97 : 3 ans MA
418	75	THOMAS Philippe	91 à 94 : 4 ans MA
419	75	THOMAS Rémi	91 : 1 an MA
420	279	THOMEN Aurélien	02 : 1 an MA
421	17	TISSERAND Mila	83, 84 : 2 ans MA
422	380	TOMASSO Claude	09 : 1 an MA
423	111	TOMASZEWSKI Nicolas	93, 94 : 2 ans MA
424	380	TOTI Joel	09, 11 : 3 ans MA
425	345	TOUCHOT Anne-Christine	07 : 1 an MA
426	345	TOUCHOT Marie-Gabrielle	07 : 1 an MA
427	123	TRABAC Céline	94 : 1 an MA
428	345	TRAN VIET Tu	07 à 11 : 5 ans MA
429	380	TRONQUART Charlotte	09 à 11 : 3 ans MA
430	279	VALTER Nina	02 : 1 an MA
431	427	VAN MIGHEM Cécile	11 : 1 an MA
432	427	VARNEROT Léa	11 : 1 an MA
433	17	VATREY Francis	83 : 1 an MA
434	301	VAULEON Clotilde	04 : 1 an MA
435	301	VAULEON David	04, 05 : 2 ans MA
436	186	VAUTRELLE Céline	98, 99 : 2 ans MA
437	75	VAUTRIN Patrick	04 : 1 an MH : 91 à 95, 05 : 6 ans MA
438	75	VEIT Karsten	91, 92 : 2 ans MA
439	59	VEJUX-MARTIN Sabine	90 à 11 : 22 ans MA

USANIA 2012

N°	Rang	USANIEN	ANNÉES D'ADHÉSION
440	406	VERSTRAETEN Loïc	10 : 1 an MA
441	336	VIAGGI Marie	06 : 1 an MA
442	59	VIDAL Bernard	90 à 98 : 9 ans MA
443	27	VILHELM Christophe	85 à 87, 89, 90 : 5 ans MA
444	204	VINCENT Jacques	99 et 08 : 10 ans MA
445	229	VINCENT Teddy	00 : 1 an MA
446	279	VLASTOS Audrey	02 : 1 an MA
447	336	VOIRON Christophe	06 : 1 an MA
448	186	WANKIEWICZ Sabrina	98 à 00 : 3 ans MA
449	6	WEBER Alain	99 à 08 : 10 ans MH ; 82, 83, 85, 86, 09 à 11 : 7 ans MA
450	<i>MH</i>	<i>WEBER Étienne</i>	<i>98 à 06 : 9 ans MH</i>
451	75	WILLER-CLAD Françoise	91, 92 : 2 ans MA
452	52	WIRTZ Cyril	89 à 11 : 23 ans MA
453	427	WIRTZ Maïa	11 : 1 an MA
454	138	WITRY Pascal	95 : 1 an MA
455	229	WOJEICK Nathalie	00, 01 : 2 ans MA
456	165	WOLF Estelle	97 : 1 an MA - suite à LOUIS E.
457	229	ZASADZINSKI Alain	00 : 1 an MA

USANIENS ACTIFS

457 – 7 (changements de nom en rouge) – 8 (honoraires : membres ayant cotisé au club et fédérés dans un autre club, en rouge) = **442** dont 287 usaniens (64,9 %) et 155 usaniennes (35,1 %). **Les primo adhérents 2012 auront le rang 443.**

DIVERSES NATIONALITES ETRANGERES (11) ACCUEILLIES AU CLUB

ALLEMAGNE (Karsten VEIT), ARGENTINE (Oscar Hector CARUBELLI), BRESIL (Luis SANCHEZ), GRANDE-BRETAGNE (Avelina KUENTZEL), GABON (Maud OYE-M'BEGA épouse METZGER), INDONESIE (Nor-Lida MOHAMED-NOOR), JAPON (Satoshi OKAMOTO), MAROC (Hanane BOUKBIDA, Hassan IZOUAKANE), ROUMANIE (Vlad PIEPTU), RUSSIE (Roman SAPATSHEV), VIET-NAM (Tu TRAN-VIET)

9 Adresses utiles

Vous trouverez ici une compilation des coordonnées des responsables de l'échelon national à l'échelon nancéen. Ces informations proviennent notamment des sites web des organisations concernées.

9.1 FFS Fédération Française de Spéléologie



Fédération Française
de Spéléologie

28 rue Delandine 69002 Lyon
Tel : 04.72.56.09.63
Fax : 04.78.42.15.98
Mél : secretariat@ffspeleo.fr
Site web : <http://www.ffmpeg.fr>

Bureau :

Présidente
Vice-Président
Secrétaire général
Vice-Présidente
Trésorier
Trésorier adjoint

Laurence TANGUILLE
Jean-Pierre HOLVOET
Henry VAUMORON
Annick MENIER
Eric LEFEBVRE
José PREVOT

Responsables de commissions :

Commission Assurances
Commission Audiovisuelle
Commission Canyon
Commission Communication
Commission Documentation (CoDoc)
Commission Enseignement (EFS)
Commission Environnement
Commission Financière
Commission Jeunes
Commission Médicale (CoMed)
Commission Plongée souterraine (EFPS)
Commission Publications
Commission relations et expéditions internationales (CREI)
Commission Scientifique
Commission Spéléo secours français (SSF)

Dominique LASSERRE
Michel LUQUET
Marc BOUREAU
Jean-Jacques BONDOUX
Christophe PREVOT
Vincent BIOT
Christophe TSCHERTER
Jacques ROMESTAN
David PARROT
Jean-Pierre BUCH
Frédéric MARTIN
Claude MOURET

Olivier VIDAL
Didier CAILHOL
Dominique BEAU

Permanents :

Secrétaire de direction
Assistant Bureautique
Assistant bureautique
Comptable
Secrétaire

Anne ADENIS
Laurent MANGEL
Jean POUYE
Nora TAYANE
Cathy ROSIER

Tous les contacts de la FFS : http://ffspeleo.fr/article.php?rub_id=141

9.2 LISPEL Ligue Spéléologique de Lorraine



Maison Régionale des Sports de Lorraine
13 rue Jean Moulin
54510 TOMBLAINE
Site web : <http://lispel.free.fr/>

Bureau :

Président
Secrétaire
trésorier

Christophe PRÉVOT
Pierre RÉVOL
Jean-Paul KELLER

Responsables :

Commission Bibliothèque
Commission Canyon
Commission Enseignement
Commission Jeunes
Commission Protection, Environnement, Patrimoine et équipement
(PEPEL)
Commission Publications
Commission Refuge
Commission Scientifique

Pascal ADMANT
Dominique DUCHAMP
Olivier HUMBERT
David PARROT

Daniel PREVOT
Christophe PREVOT
Daniel PREVOT
Pierre REVOL

9.3 CDS54 Comité Départemental de Spéléologie de Meurthe et Moselle



17 rue de l'Ermitage - 54600 Villers-lès-Nancy
(Chez Christophe Prévot)
Mél : [cgs54@ffspeleo.fr](mailto:cds54@ffspeleo.fr)
Site web : <http://cgs54.free.fr>

Bureau :

Président
Vice-Président
Trésorier
Secrétaire

WIRTZ Cyril
WOURMS Sylvain
KELLER Jean-Paul
MARTIN Marie

Responsables :

Enseignement
Environnement/Protection
Exposition
Matériels
Conseiller Technique Départemental
Conseiller Technique Départemental Adjoint

PREVOT Christophe
PREVOT Daniel:
REVOL Pierre
PREVOT Christophe
BOYETTE François
WIRTZ Cyril

9.4 USAN Union Spéléologique de l'Agglomération de Nancy



Cité des Sports de Nancy-Thermal
6 avenue Hypolyte Maringer, 54000 Nancy

Mél : usan@ffspeleo.fr
Site web : <http://usan.ffspeleo.fr>

Bureau :

Président
Trésorier
Secrétaire

Daniel PREVOT
Patrick CARIGI
Bertrand MAUJEAN

Responsables de commissions :

Commission Archives – Documentation
Commission Audiovisuelle
Commission Mines – Archéologie
Commission Activités éducatives
Commission Activités piscine
Commission Site Internet
Commission Festivités
Commission Inventaire 54
Commission Canyonisme
Commission Escalade
Commission Étude du spéléodrome
Commission Matériel
Commission EPI

Pascal ADMANT
David PARROT
Cédric LELIÈVRE
Marie MARTIN
Daniel PRÉVOT
Bertrand MAUJEAN
Dominique GILBERT
Pascal ADMANT
Stéphane NOLL
Sabine VÉJUX-MARTIN
Pascal ADMANT
Martial MARTIN & David PARROT
Christophe PRÉVOT
Martial MARTIN & David PARROT
Sabine VÉJUX-MARTIN
Emmanuel BELUT
Martial MARTIN
Myriam CASSARD
Bertrand MAUJEAN
Daniel PREVOT

- pour le matériel spéléo
- pour le matériel escalade
- pour le matériel canyonisme

Commission Plongée
Commission Promotion
Commission Recherche et Développement
Commission Topographie

9.5 Coordonnées/Téléphone/mail

		Adresse :	Téléphone :			Mél :
			Domicile :	Bureau :	Portable :	
ADENIS	Anne		04 72 56 09 63			anne.adenis@ffspeleo.fr
ADMANT	Pascal	7 Allée Gauvain 54600 VILLERS LES NANCY	03 83 28 57 82	03 83 96 85 36		pascal.admant@dbmail.com
ALEXIS	Eric		06 07 77 20 75			eric.alexis@ffspeleo.fr
BEAU	Dominique					dominique.beau@ffspeleo.fr
BELUT	Emmanuel	65 Rue Pierre et Marie Curie 54500 VANOEUVRE	03 83 56 64 29	06 28 35 23 00		emmanuel.belut@free.fr
BIOT	Vincent				06 20 88 16 31	vincent.biot@ffspeleo.fr
BONDOUX	Jean-Jacques		04 70 44 10 44			jean-jacques.bondoux@ffspeleo.fr
BOUREAU	Marc					marc.boureau@ffspeleo.fr
BOYETTE	François					tlm2@wanadoo.fr
BUCH	Jean-Pierre					jean-pierre.buch@ffspeleo.fr
CAILHOL	Didier					didier.cailhol@ffspeleo.fr
CARIGI	Patrick	9 Allée des Acacias 54380 SAIZERAIS	03 83 24 57 45			patrick.carigi@orange.fr
CASSARD	Myriam	Immeuble le Normandie ap 603 54520 LAXOU			06 74 06 00 47	myriam.cassard@gmail.com
CAZOT	Emmanuel		06 87 96 09 44			emmanuel.cazot@ffspeleo.fr
DUCHAMP	Dominique	8 Rue des Lilas 54630 RICHARDMENIL	03 83 25 70 86	03 83 80 43 10	06 08 76 81 70	aspaduch@aol.com
GILBERT	Dominique	résidence Hardeval Batiment B 68 bld Foch 54600 VILLERS LES NANCY		03 83 94 16 37		dompointcom@yahoo.fr
HOLVOET	Jean-Pierre				06 80 96 22 90	jean-pierre.holvoet@ffspeleo.fr
HOULNÉ	Christine	54 Rue de la taille Michaud 54840 VELAINE EN HAYE	03 83 23 39 67			houlne@aliceadsl.fr
HUMBERT	Olivier	45 Rue François Richard 54300 LUNEVILLE	09 54 95 88 10	03 29 35 68 93	06 83 05 90 25	olivier.humbert1@free.fr
JONARD	Nicole					nicole.jonard@ffspeleo.fr
KELLER	Jean-Paul	47 Rue de Sevres 54180 HEILLECOURT	03 83 54 28 38		06 15 66 04 38	jpaukeller22@yahoo.fr
LASSERRE	Dominique					assurance@ffspeleo.fr
LEFEBVRE	Eric		04 26 52 57 26			eric.lefebvre@ffspeleo.fr
LELIEVRE	Cédric	53 Rue de Flavigny 54230 MARON	03 83 52 94 07		06 89 67 33 00	lelievre.cedric@gmail.com
LUQUET	Michel					michel.luquet@ffspeleo.fr
MANGEL	Laurent		04 72 56 35 76			laurent.mangel@ffspeleo.fr
MARTIN	Frédéric					president@efps.ffspeleo.fr
MARTIN	Marie	2 Rue basse 54112 VANNES LE CHATEL	03 83 51 78 29	03 83 63 21 48	06 71 42 30 01	marimartin_99@yahoo.fr
MARTIN	Martial	17 Rue du Luxembourg Résidence Neptune 54500 VANOEUVRE	03 83 51 62 20		06 19 35 36 25	martin.martial@laposte.net
MAUJEAN	Bertrand	10 Allée des Acacias 54500 Vandoeuvre	09 53 87 39 87	03 57 54 54 32	06 23 38 14 80	bertrand@maujean.fr
MENIER	Annick				06 81 96 89 26	annick.menier@ffspeleo.fr

USANIA 2012

MERCIER	Georges		04 72 56 35 75			georges.mercier@ffspeleo.fr
MOURET	Claude					claudemouret@ffspeleo.fr
MOURIAUX	Pierre					statuts@ffspeleo.fr
MOURIES	Jean-Pierre					jp.mouries@aliceadsl.fr
NOLL	Stéphane	5 Les Allées de la Malgrange 54140 JARVILLE			06 72 15 87 16	s.noll@laposte.net
NUS	François	9 Rue Docteur Calmette 54500 VANDOEUVRE	03 83 55 44 42			francois.nus@free.fr
PARROT	David	Les jardins de Nabécor 19 rue Jules Dorget 54000 NANCY			06 32 97 38 32	sunmx@free.fr , david.parrot@ffspeleo.fr
POUYE	Jean		04 72 56 35 72			jean.pouye@ffspeleo.fr
PREVOT	Christophe	17 Rue de l'Ermitage 54600 VILLERS LES NANCY	03 83 90 30 25	03 83 51 29 85	06 67 86 74 70	christophe.prevot@ffspeleo.fr
PREVOT	Daniel	2 Rue de Cronstadt 54000 NANCY	03 83 27 01 93			daniel.prevot@univ-nancy2.fr
PREVOT	José				06 78 51 16 27	jose.prevot@ffspeleo.fr
REVOL	Pierre	37 Avenue du Général de Gaulle 54280 SEICHAMPS	03 83 21 17 80	03 83 20 36 46	06 80 10 26 26	pierre.revol@wanadoo.fr
ROMESTAN	Jacques					jacques.romestan@ffspeleo.fr
ROSIER	Cathy		04 72 56 35 77			cathy.rosier@ffspeleo.fr
TANGUILLE	Laurence					laurence.tanguille@ffspeleo.fr
TESSANNE	Emmanuel					emmanuel.tessanne@ffspeleo.fr
TSCHERTER	Christophe		04 71 57 68 32			christophe.tscherter@ffspeleo.fr
VAUMORON	Henry				06 45 91 41 83	henry.vaumoron@ffspeleo.fr
VEJUX	Sabine	3 Rue de Versailles Bat. Utrillo 54180 HEILLECOURT	03 83 53 96 13	03 83 41 18 40	06 14 77 25 38	sabine.vejux@sdis54.fr
VIDAL	Olivier					crei@ffspeleo.fr
WEBER	Alain	10 Rue des Fabriques 54000 NANCY	03 83 37 57 00			amh.weber@orange.fr
WIRTZ	Cyril	2 Rue Basse 54112 VANNES LE CHATEL	03 83 51 78 29	06 78 94 83 37	06 78 94 83 37	cyrilwirtz@orange.fr
WOURMS	Sylvain	7 Rue Saint Basle 88130 FLORENT	03 29 38 12 66		06 70 10 58 72	wourms.sylvain@wanadoo.fr

10 Liste des annexes

1 – Définition de la spéléologie

Se fédérer

- 2 - Les lettres des Présidents (de la FFS et de la LISPEL)
- 3 - Certificat médical pour la pratique de la spéléologie et du canyoning
- 4 - Charte du spéléologue
- 5 - Fiche d'adhésion 2011 LISPEL (et tarifs)

L'assurance fédérale

- 6 – S'assurer, une nécessité
- 7 - Conditions et modalités d'utilisation de l'assurance initiation
- 8 - Les accidents spéléos, à partir des déclarations à l'assurance FFS
- 9 - Mémento assurance
- 10 – Mémento assurance pour les licences initiation
- 11 - Déclaration d'accident
- 12 – Note sur les Licences Initiation (LI)

Le secours

- 13 - Conduite à tenir en cas d'accident
- 14 - Annuaire des Conseillers Techniques Départementaux

Pratique et initiation

- 15 – Prérogatives de l'initiateur fédéral
- 16 – Accès aux cavités et droit de propriété

La plupart des documents repris ici en annexe sont distribués par la FFS et la LISPEL dans le kit d'adhésion 2010, ou sont issus des sites web LISPEL, FFS, EFS, SSF (adresses dans le §9).