

# USANIA

## L'annuaire 2013

### de l'USAN



- ✓ Constituée le 19 novembre 1961 et déclarée à la préfecture de Meurthe-et-Moselle le 3 janvier 1962 sous le numéro 2143, l'USAN (article 1 des statuts) « a pour but de grouper les personnes de la région de NANCY s'intéressant à l'exploration, l'étude et la protection des cavités souterraines naturelles ou artificielles ».
- ✓ Agréée le 2 mai 1981 par le Ministère de la Jeunesse et des Sports sous le numéro 54 S 433.
- ✓ Conventionnée par l'Agence Nationale pour les Chèques Vacances sous le numéro 147102.
- ✓ Agréée le 30 janvier 2001 par l'Inspection Académique de Meurthe-et-Moselle.  
Conventionnée par la Caisse d'Allocations Familiales de Meurthe-et-Moselle.



## Présentation de l'USANIA et de l'AG 2013

Chers Usaniennes, Usaniens et sympathisants, je déclare ouverte notre assemblée générale 2013.

J'ai le grand plaisir de vous présenter ainsi que chaque année notre annuaire USANIA, bilan de l'année écoulée et dont c'est la **seizième édition**.

Ce document de synthèse est très apprécié par tous ceux qui nous subventionnent : mairie de Nancy, Jeunesse et Sports, Conseil Général, ... Il constitue une aide considérable à la rédaction de nos demandes ainsi que peut en témoigner notre trésorier.

Depuis sa création en 1998, son nombre de pages a très rapidement augmenté :

années N°	98 1	99 2	00 3	01 4	02 5	03 6	04 7	05 8	06 9	07 10	08 11	09 12	10 13	11 14	12 15	13 16
nb pages	26	42	68	74	78	100	84	96	92	92	138	79	89	108	117	114
dont club	26	42	54	56	58	58	58	56	60	60	90	67	68	56	67	72
dont FFS	0	0	14	18	20	42	26	30	32	30	48	12	21	52	50	42

Les n° 1 à 11 ont réalisés par Christophe PREVOT, les n° 12 et 13 par Pascal CUXAC et les n° 14 à 16 par Bertrand MAUJEAN.

Depuis l'an 2000 nous ajoutons les documents fédéraux que nous recevons pour chaque nouvelle année. Vous y trouverez entre autres, le modèle de certificat médical obligatoire lors de la première inscription, le mémento assurance que vous devez présenter aux autres associations dont vous partageriez les activités pour lesquelles elles vous demanderaient de prendre une assurance, une déclaration d'événement accidentiel dont vous n'aurez, ainsi que je l'espère, pas besoin de faire usage ...

Dans ce livret vous trouverez les divers documents vous permettant d'avoir une photographie des activités de notre club au cours de l'exercice 2012 ainsi que ceux indispensables pour le déroulement normal de notre A.G. d'aujourd'hui. Vous y trouverez également quelques renseignements statistiques concernant notre club, notre Comité Départemental, notre Ligue et notre Fédération. Merci à Christophe d'en avoir fait la recherche.

Notre feuille mensuelle d'information LE P'TIT USANIA, est née en septembre 1998, 172 numéros sont déjà parus à ce jour. De 4 pages au numéro 1, elle en comportait parfois 6, pour devenir un 6-pages régulier à partir du numéro 58. Ce qui signifie que plus de 918 (=4x57+6x115) pages ont été écrites depuis sa création. Cette année on a pu noter quelques articles (compte rendus de sorties) de non Usaniens, merci à eux. Appréciée à l'extérieur, on y fait parfois référence. Elle fut créée par Christophe PREVOT qui en a assuré la parution jusqu'à numéro 112, François NUS a pris la relève jusqu'au numéro 140 avec un changement de présentation accompagné de la couleur pour la version électronique qui contient de plus de nombreux liens. Cette version est adressée à tous ceux qui demandent d'être inscrits sur la liste de diffusion du club. Depuis le numéro 135 de novembre 2009, nous le tirons également en couleur sur papier. Puis Christophe en a repris à nouveau la direction de la rédaction à partir du numéro 141.

Vous le trouverez également sur le site internet du club <<http://usan.ffspeleo.fr>>, initialisé en 2001 par Jean-Luc METZGER, et entretenu par notre webmestre Magali MAUJEAN depuis 2003. Cette version diffère légèrement de la version papier en ce sens qu'on y fait omission des adresses et numéros de téléphone des personnes physiques, dans un souci de tranquillité pour les intéressés. Par contre, y sont souvent adjointes des photographies relatives aux manifestations auxquelles le club a participé ou à ses activités, que les uns et les autres communiquent. Visitez le site pour les découvrir. A ce sujet je vous rappelle que vous trouverez sur le site <<http://photos.speleo.free.fr>> la plupart des photos du club.

Un "forum d'information et de discussion" est également ouvert depuis 2001 sur internet. J'invite ceux d'entre vous qui disposent d'internet, à rejoindre les "anciens" en s'y inscrivant.

En 2012, vous avez encore fait un effort remarquable en assurant de très nombreuses initiations (voir le compte rendu de Marie des activités éducatives et de promotion).

Je termine enfin cette présentation en encourageant les membres du club à envoyer à la rédaction de notre mini-journal, les articles et photos liés à la vie du club mais aussi d'ordre plus général relatif à leur passion : la spéléologie, la plongée, l'escalade, le canyon, ... Le P'tit Usania constitue une mémoire du club et il est souhaitable que les camps, stages, exercices, expéditions, ... dépassent le cadre du simple compte rendu oral succinct fait lors d'une réunion mensuelle du club ... Je remercie les nouveaux auteurs de cette année et les encourage.

**Futurs auteurs n'hésitez pas, Le P'tit Usania attend vos écrits.**

On vous a remis à l'entrée les documents suivants :

- à tous les participants (Usaniens et invités) un exemplaire de *Usania 2013*.
- aux électeurs (Usaniens 2012 majeurs à la date de l'AG, à jour de leurs cotisations 2013) :
  - . un pouvoir en forme de signet pour les votes à mains levées,
  - . un bulletin de vote en 2 parties à découper pour les 2 votes à bulletin secret (vote 1 : élection du Comité Directeur, vote 2 : élection du Président).

Chers amis je clos cette présentation avec mes meilleurs vœux 2013 que je vous souhaite riche en aventures et découvertes souterraines.

Nancy, le 12 Janvier 2013  
Daniel PREVOT  
Président de l'USAN

## **Sommaire**

<b>1</b>	<b><i>Déroulement de l'Assemblée Générale 2013</i></b> .....	<b>7</b>
<b>2</b>	<b><i>Statuts de l'USAN</i></b> .....	<b>9</b>
<b>3</b>	<b><i>Rapport moral</i></b> .....	<b>13</b>
<b>4</b>	<b><i>Renseignements statistiques</i></b> .....	<b>21</b>
<b>5</b>	<b><i>Rapport financier (Patrick CARIGI)</i></b> .....	<b>29</b>
<b>6</b>	<b><i>Rapports d'activités</i></b> .....	<b>33</b>
<b>7</b>	<b><i>Inventaire</i></b> .....	<b>45</b>
<b>8</b>	<b><i>Liste des membres</i></b> .....	<b>49</b>
<b>9</b>	<b><i>Adresses utiles</i></b> .....	<b>71</b>
<b>10</b>	<b><i>Liste des annexes</i></b> .....	<b>75</b>



# 1 Déroutement de l'Assemblée Générale 2013

## 14h00

- enregistrement des ultimes cotisations permettant de définir le corps électoral de l'A.G. à venir. **Le corps électoral est constitué des membres majeurs à la date de l'AG, fédérés en 2012 et à jour de cotisations pour 2013.** En vertu de nos statuts, le quorum est défini par les 2/3 du corps électoral pour que soient valides les délibérations de l'AG.
- relevé des procurations,
- inscription des présents et représentés,
- remise des pouvoirs aux électeurs et mandatés,
- vérification du quorum.

## 14h30

### 1 - ouverture de l'A.G. par le président sortant

- lecture de la présentation de l'AG 2013.

### 2 - lectures des divers rapports et votes des quitus

- lecture du rapport moral du président,
- questions éventuelles au président,
- lecture des renseignements statistiques du club par le secrétaire Bertrand MAUJEAN,
- lecture du rapport général d'activités par le secrétaire,
- questions éventuelles au secrétaire,
- lecture du rapport financier par le trésorier Patrick CARIGI,
- questions éventuelles au trésorier,
- lecture du rapport des vérificateurs aux comptes Alain WEBER, Cyril WIRTZ et Marie
- votes des quitus à main levée aux président, secrétaire et trésorier,
- lectures des Comptes Rendus d'Activités des Directeurs de Commissions.

### 3 - élections des mandants

- lecture de l'article 7 des Statuts-1986 en vigueur, concernant les compositions et modes d'élections au Comité Directeur et au Bureau du Club,
- désignation par l'A.G., d'un président de séance et de scrutateurs,
- inscription des candidats au C.D.,
- élection à bulletin secret du C.D. composé de 10 membres,
- suspension de séance et dépouillement du vote,
- proclamation des résultats par le président de séance et réunion du nouveau C.D. qui décide la proposition de Président,
- reprise de l'A.G. et élection à bulletin secret par l'AG du Président proposé
- proclamation des résultats du vote
- relevé des candidatures aux postes de Directeur des Commissions,
- suspension de séance et réunion du C.D. qui désigne le nouveau Bureau, et les Directeurs des Commissions,
- information de l'A.G. de la constitution du nouveau Bureau et des Commissions
- relevé des candidatures et élection des vérificateurs aux comptes pour l'exercice à venir,
- relevé des candidatures et élection des 8 représentants et remplaçants du club à l'AG du CDS-54 pour l'exercice à venir (conformément à l'article 7 des statuts du CDS-54, les clubs ont droit à 1 représentant par tranche de 10 fédérés).

**4- vote du budget prévisionnel 2013**

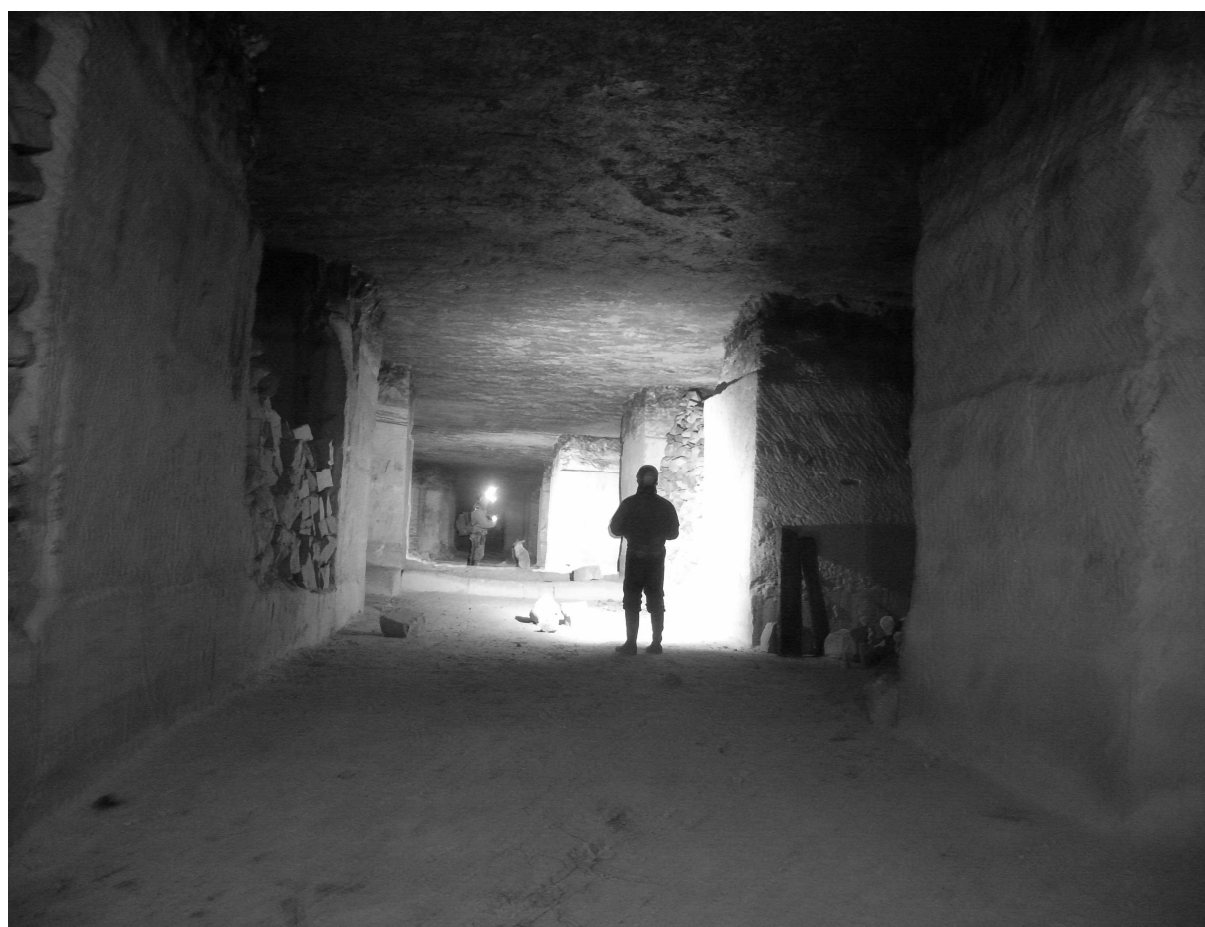
**5 - questions diverses**

**6 - fermeture de l'A.G. par le président élu**

•**POT DE L'AMITIÉ** sur place

•établissement du programme de janvier 2013

**20h00** Repas sur place.





## 2 Statuts de l'USAN

### TITRE I : DEFINITION - BUT - COMPOSITION

#### I-1 L'ASSOCIATION

##### **Art. 1**

L'association dite UNION SPELEOLOGIQUE AUTONOME DE NANCY déclarée en préfecture de Meurthe-et-Moselle le 3 janvier 1962, prend pour nom : UNION SPELEOLOGIQUE DE L'AGGLOMERATION NANCEIENNE, soit par abréviation U.S.A.N., le 11 janvier 1986.

Elle a pour but de grouper les personnes de la région de Nancy s'intéressant à l'exploration, l'étude et la protection des cavités naturelles ou artificielles.

Régie par la loi du 1<sup>er</sup> juillet 1901, sa durée est illimitée, elle ne poursuit aucun but lucratif et s'interdit toute activité commerciale, politique ou confessionnelle.

Son siège social est à Nancy, il peut être transféré dans cette ville par décision de son Comité Directeur.

Elle adhère à la Fédération Française de Spéléologie.

#### I-2 LES MEMBRES

##### **Art. 2**

L'association se compose de

- 1-membres actifs,
- 2-membres stagiaires,
- 3-membres associés,
- 4-membres honoraires,
- 5-membres d'honneur.

Les membres actifs sont les pratiquants affiliés à la F.F.S.

Les membres stagiaires sont les pratiquants non affiliés à la F.F.S.

Les membres associés sont les conjoints et descendants des membres actifs ou stagiaires.

Les membres honoraires sont les personnes ayant acquis une carte de membre honoraire.

Les membres d'honneur sont les personnes ayant rendu d'importants services à l'association. Ils sont nommés en tant que tels par l'assemblée générale et dispensés de toute cotisation.

Les taux de cotisation sont fixés chaque année par l'assemblée générale.

##### **Art. 3**

Toute personne, française ou étrangère, peut adhérer à l'association.

Les demandes d'adhésion sont reçues par le bureau.

Les candidats âgés de moins de 18 ans doivent fournir une autorisation signée par le parent ou le tuteur responsable.

Le bureau statue sur les demandes d'adhésion, sans être tenu en cas de refus de fournir des explications.

Toute adhésion comporte le versement du droit d'entrée fixé par le règlement intérieur.

L'appartenance à l'association implique le consentement entier et sans réserve aux présents statuts et au règlement intérieur.

**Art. 4**

La qualité de membre de l'association se perd par

1-la démission adressée au bureau,

2-l'exclusion prononcée par le bureau, pour toute atteinte grave aux intérêts de l'association ; cette décision doit être ratifiée par le Comité Directeur.

3-la radiation pour non paiement de cotisation.

La démission, l'exclusion ou la radiation implique l'abandon définitif de tout droit sur l'actif social de l'association.

**I-3 LES SECTIONS**

**Art. 5**

Les membres peuvent à leur demande être groupés en sections particulières en fonction de leur résidence géographique, de leur spécialisation spéléologique ou de leur affinité personnelle. Les membres non inscrits dans une section particulière constituent la section centrale.

Les sections sont créées par le Comité Directeur.

Chaque section peut indépendamment appartenir à une autre association à caractère non strictement spéléologique.

Chaque section est animée par un membre actif qu'elle désigne comme responsable.

**TITRE II : L'ASSEMBLEE GENERALE**

**Art. 6**

L'assemblée générale se compose de tous les membres actifs. Elle se réunit ordinairement une fois par an sur convocation du Président, à une date fixée par le Comité directeur. Elle peut être convoquée extraordinairement par le Comité Directeur ou sur la demande du quart au moins de ses membres.

Son ordre du jour est fixé par le bureau. Tout membre actif peut demander l'inscription à l'ordre du jour de questions diverses.

L'Assemblée Générale entend les rapports sur la gestion, sur la situation financière et morale de l'association. Elle approuve les comptes de l'exercice clos, et délibère sur les questions mises à l'ordre du jour et pourvoit au renouvellement des membres du Comité Directeur.

Le vote par correspondance est interdit. Le vote par procuration est autorisé. Le nombre de pouvoirs par représentant est limité à 1.

Les décisions aux Assemblées Générales sont prises à la majorité relative des votants. La présence ou représentation des 2/3 au moins des membres est nécessaire pour la validité des délibérations. Lorsque le quorum n'est pas atteint, une Assemblée Générale Extraordinaire sera convoquée dans un délai minimum de 30 minutes, sans obligation de quorum.

### **TITRE III : ADMINISTRATION**

#### III-1 LE COMITE DIRECTEUR

**Art. 7**

L'association est administrée par un Comité Directeur composé :

- des responsables des sections,
- des membres élus par l'Assemblée Générale à concurrence de 10, au scrutin secret pour un an et choisis parmi les membres actifs de l'association.

Les membres du Comité Directeur sont rééligibles.

Seules les personnes majeures jouissant de leurs droits civiques, membre de l'U.S.A.N. depuis au moins un an, peuvent appartenir au Comité Directeur.

Le règlement intérieur définit les fonctions à pourvoir.

En cas de vacance accidentelle de l'un des postes, le Comité Directeur pourvoit à son remplacement.

**Art. 8**

Le Comité Directeur se réunit chaque fois qu'il est convoqué par le Président ou sur la demande de deux de ses membres. Pour la validité de ses délibérations la présence des 3/4 de ses membres est nécessaire. Les décisions sont prises à la majorité relative. Un procès verbal est établi après chaque séance, il est signé par les membres du bureau.

#### III-2 LE PRESIDENT

**Art. 9**

Dès l'élection du Comité Directeur, l'Assemblée Générale élit le Président de l'U.S.A.N., choisi parmi les membres du Comité Directeur sur proposition de ce dernier.

Il est élu au scrutin secret, à la majorité absolue des suffrages exprimés.

#### III-3 LE BUREAU

**Art. 10**

Après l'élection du Président par l'Assemblée Générale, le Comité Directeur élit en son sein, au scrutin secret, un bureau composé de

- un président -adjoint,
- un secrétaire,
- un trésorier.

Aucun cumul de postes n'est possible.

#### III-4 LES REPRESENTANTS DE L'U.S.A.N. AUX ASSEMBLEES GENERALES DEPARTEMENTALE DU C.D.S.-54 ET REGIONALE DE LA LI.SPE.L.

**Art. 11**

L'Assemblée Générale désigne parmi les membres actifs de l'U.S.A.N. ceux qui représenteront l'association aux assemblées générales départementale du C.D.S.-54 et régionale de la LI.SPE.L., selon les quotas définis par ces 2 échelons de la F.F.S.

### **TITRE IV : RESSOURCES**

**Art. 12**

Les ressources de l'association se composent de

- la cotisation annuelle versée par chaque membre,
- les subventions éventuelles,
- les ressources diverses provenant des fournitures de services rendus, des conférences, ...

Les comptes du trésorier sont soumis chaque année avant l'Assemblée Générale à l'appréciation du Comité Directeur.

Le patrimoine social de l'U.S.A.N. répond seul des engagements contractés par le Comité Directeur au nom de l'association.

#### **TITRE V : DISPOSITIONS SUPPLEMENTAIRES**

##### **Art. 13**

Les présents statuts ne peuvent être modifiés que par une Assemblée Générale, soit sur proposition du Comité Directeur ou sur celle présentée au Président par la moitié au moins des membres actifs de l'association au moins un mois avant la séance.

La majorité requise est alors des 2/3.

Les articles 1, 2, et 13 ne peuvent être modifiés qu'à la majorité.

##### **Art. 14**

La dissolution de l'U.S.A.N. ne peut acquiescer qu'en Assemblée Générale sur proposition du Comité Directeur.

La décision pour la dissolution est prise à la majorité des 2/3 des présents et représentés.

Le bureau en exercice assure la liquidation des biens de l'association qui ne peuvent être dévolus qu'à une ou plusieurs associations semblables.

##### **Art. 15**

Le règlement intérieur, élaboré par le Comité Directeur, en conformité avec les présents statuts, précise les conditions d'application de ceux-ci et possède même autorité.

*Nouveaux Statuts approuvés en Assemblée Générale à Nancy le 11 janvier 1986*

Daniel PREVOT  
Président de l'U.S.A.N.

### 3 Rapport moral

Chers amis,

Comme d'habitude je vais examiner la place de notre club dans la fédération, la ligue puis le comité départemental.

#### Notre place au sein de la fédération

Selon la statistique fédérale, **au 5 novembre 2012** notre fédération compte

7677 adhérents dont 7463 membres répartis sur 459 clubs (7286 membres de 455 clubs français et 177 membres de 4 clubs à l'étranger) et 214 individuels répartis sur 54 départements. On peut noter une hausse sensible du nombre de fédérés (2.6 %), comme le montre l'examen du tableau ci-dessous, ainsi que la disparition de 7 clubs. D'où l'augmentation du nombre moyen de fédérés par club.

Années	2000	2001	2002	2003	2004	2005	2006	2007	2008	2009
Fédérés de clubs	8659	?	7262	7422	7283	7214	7178	7331	7229	7075
Clubs	538	?	?	?	?	540	530	524	505	483
Fédérés / Clubs						13.4	13.5	14.0	14.3	14.6
Fédérés individuels	241	?	258	234	237	216	216	245	218	213
Clubs ADI 990	?	?	?	?	?	62	62	58	60	52
Fédérés	8900	?	7520	7656	7520	7430	7394	7576	7447	7288

Années	2010	2011	2012	2013	2014	2015	2016	2017	2018	2020
Fédérés de clubs	7206	7247	7463							
Clubs	481	466	459							
Fédérés / Clubs	15.0	15.6	16.3							
Fédérés individuels	208	236	214							
Clubs ADI 990	52	55	54							
Fédérés	7414	7483	7677							

On ne peut disposer des statistiques de la FFS avant l'an 2000 autrement que d'aller explorer ses archives au siège fédéral à Lyon. C'est un vrai travail d'archéologue, voire même de paléontologue ...

Merci à Christophe PREVOT pour l'excellente compilation qu'il a réalisée des statistiques fédérales dont il a pu disposer, et qui sont à votre disposition sur le site de la LISPEL. Cette statistique n'est pas définitive : quelques inscriptions ayant encore lieu au 4e trimestre, afin de permettre aux intéressés de bénéficier éventuellement du tarif préférentiel d'inscription aux stages qui ont lieu dans cette période. Ces statistiques ne prétendent pas à l'exactitude (c'est à 2 ou 3 membres près), elles donnent cependant une excellente photographie de notre Fédération.

Pour 2012 la **répartition des 455 clubs français selon les nombres de fédérés** (7286 en tout) est la suivante au 5 novembre :

USANIA 2013

+	0	1	2	3	4	5	6	7	8	9
0			3	29	21	18	27	26	16	21
10	13	13	21	22	23	12	7	13	16	11
20	15	13	16	5	7	12	7	6	4	3
30	5	5		6	6	1	5	1	1	2
40	2	3	2	2	4		2		1	1
50				1						1
60			1							
70		1								
80										
90								1		

(il y a par exemple 12 clubs de 10+5=15 fédérés, cases en grisé)

Une première observation que l'on peut faire est la suivante :

- 29 clubs déclarent 3 fédérés exactement. Ce sont vraisemblablement les Président, Secrétaire et Trésorier afin de permettre au club d'accéder aux Licences Initiation
- 71 clubs (15.6 % des clubs) ont 5 membres au plus et groupent 267 fédérés soit 3.7 % des fédérés de clubs. Ceci est à mon avis tout à fait anormal et la majorité de ces clubs groupent vraisemblablement beaucoup plus de membres qu'ils n'en déclarent.

On peut résumer le tableau ci-dessus par divers paramètres :

- la **taille moyenne** : c'est l'effectif total des fédérés membres de club divisé par le nombre de clubs. Ce paramètre a l'avantage d'être compris et calculable par le plus grand nombre de personnes sans être toutefois le plus intéressant. Dans le cas présent on a  $7286/455 = 16.0$ .
- la **taille médiane** : c'est la taille maximale de 50 % des clubs (ou taille minimale de 50 % des clubs). Ce paramètre est assez utilisé tout en étant un peu plus délicat à obtenir.
- la **taille médiale** : c'est la taille maximale des clubs groupant 50 % des fédérés (ou taille minimale des clubs groupant 50 % des fédérés). Ce paramètre beaucoup plus délicat à obtenir (il demande beaucoup plus de calculs) est le plus intéressant dans le cas présent.

L'évolution de ces paramètres au cours des 5 dernières années montre que les effectifs des clubs sont globalement en constante croissante.

Années	2008	2009	2010	2011	2012
Moyennes	14.3	14.6	15.0	15.6	16.0
Médianes	11.0	11.5	11.6	12.4	12.8
Médiales	18.5	19.3	20.1	20.4	21.0

Ainsi, si 50% des clubs comptent au plus 12 fédérés (taille médiane), 50% des fédérés membres de club appartiennent à des clubs d'au moins 22 membres (taille médiale, dont je vous passe le calcul).

On peut également déduire de la statistique fédérale des 466 clubs que :

- 25 % des fédérés appartiennent à des clubs d'au plus de 13.0 fédérés.
- 25 % des fédérés appartiennent à des clubs d'au moins 34 fédérés.
- 50 % des fédérés appartiennent à des clubs comptant entre 14.0 et 33 fédérés.
- 85.2 % des fédérés appartiennent à des clubs de moins de 40 fédérés.

- 22 clubs, soit 4.8 % des clubs, ont un effectif fédéral supérieur ou égal à 40, ils groupent 1080 fédérés soit 14.8 % des fédérés membres de clubs.

Ce tableau traduit la situation fédérale et non celle des pratiquants réguliers ou occasionnels de notre activité. Nous sommes dans la même situation que les autres fédérations d'activités de pleine nature qui souffrent toutes de ce problème d'adhésion.

D'une année à l'autre la taille de la population française augmentant, il est logique qu'il en soit de même pour les nombres de fédérés. Des clubs disparaissent, d'autres naissent. Certains changent de noms, d'autres se regroupent vers des structures plus solides.

En ce qui concerne la statistique des 22 clubs de 40 fédérés au moins en 2012, on a :

rg	codes	noms	villes	eff.	F	% F	J	% J
1	L54-021	USAN	NANCY	97	32	33.0	18	18.6
2	E30-001	SCVV	NÎMES	71	22	31.0	16	22.5
3	C69-002	SCV	VILLEURBANNE	62	22	35.5	19	30.6
4	C69-001	SCV(ulcains)	OULINS	59	17	28.8	12	20.3
5	B71-003	SCA	St IGNY de ROCHE	53	12	22.6	12	22.6
6	P25-012	GSPM	MONTROND-LE-CHATEAU	49	11	22.4	16	32.7
7	D84-008	SR	COURTHEZON	48	19	39.6	4	8.3
8	C42-003	CESAM	ROCHE-LA-MOLIERE	46	17	37.0	20	43.5
9	E34-031	SCM	MONTPELLIER	46	7	15.2	15	32.6
10	F46-004	FSC	FIGEAC	44	11	25.0	18	40.9
11	F82-002	SSAC	CAUSSADZ	44	10	22.7	10	22.7
12	G24-012	SCP	PERIGUEUX	44	8	18.2	7	15.9
13	V20-005	ITP	BASTIA	44	15	34.1	6	13.6
14	A95-006	SCMN	FRANCONVILLE	43	14	32.6	6	14.0
15	C07-002	SCA	SAINT-SERNIN	43	10	23.3	12	27.9
16	C26-005	GSV	VALENCE	42	10	23.8	10	23.8
17	C38-010	SG-CAF	GRENOBLE	42	12	28.6	7	16.7
18	E30-018	SCSP	ALES	41	8	19.5	6	14.6
19	F12-006	AM	MILLAU	41	11	26.8	3	7.3
20	H35-002	GSR	RENNES	41	11	26.8	11	26.8
21	E48-001	GSC	CHANAC	40	9	22.5	27	67.5
22	G24-013	G35	PERIGUEUX	40	12	30.0	10	25.0
TOTAUX				1080	300	27.8	265	24.5

Leurs structures sont assez variables en termes de féminité ou de jeunesse.

Le nombre d'Usaniennes place notre club au 1<sup>er</sup> rang des clubs fédéraux en valeur absolue avec un taux de féminité supérieur au taux moyen (27.8 %) des clubs de 40 membres au moins.

Quant au nombre de "jeunes" (selon la définition "Jeunesse et Sports" : fédérés âgés de moins de 26 ans), nous occupons le 4<sup>e</sup> rang des clubs fédéraux en valeur absolue, avec un taux de jeunesse nettement inférieur au taux moyen (24.5 %) des clubs de 40 membres au moins.

La statistique ci-après, donne le palmarès des clubs de 40 fédérés au moins au cours des 5 dernières années. On y observe la constance de certains clubs ce qui est un indice de leur bonne santé. Le nombre de ces clubs augmente ainsi que leur taille moyenne TM.

USANIA 2013

rg	2008		2009		2010		2011		2012	
	CLUBS	eff.	CLUBS	Eff	CLUBS	eff.	CLUBS	eff.	CLUBS	eff.
1	<b>L54-021</b>	<b>63</b>	<b>L54-021</b>	<b>74</b>	<b>L54-021</b>	<b>77</b>	<b>L54-021</b>	<b>80</b>	<b>L54-021</b>	<b>97</b>
2	C69-001	60	C69-002	59	C69-001	61	C69-002	69	E30-001	71
3	B71-003	56	V20-005	56	B71-003	60	E30-001	62	C69-002	62
4	C69-002	55	P25-012	54	E30-001	56	B71-003	61	C69-001	59
5	D13-032	53	C69-001	53	C69-002	55	C69-001	56	B71-003	53
6	P25-012	52	B71-003	50	C26-015	48	E34-031	48	P25-012	49
7	V20-005	52	E30-001	50	V20-005	47	D84-008	45	D84-008	48
8	E30-001	50	C42-003	44	E34-031	46	G24-012	45	C42-003	46
9	G24-012	49	G24-012	43	P25-012	44	G24-013	44	E34-031	46
10	C07-013	42	G64-012	43	C07-013	42	P25-012	44	F46-004	44
11	G64-012	42	C26-005	42	C26-005	41	V20-005	44	F82-002	44
12			E48-001	42	E34-014	41	C26-005	43	G24-012	44
13			F82-002	41	A95-006	40	F12-006	43	V20-005	44
14			R68-005	40	E48-001	40	A95-006	42	A95-006	43
15					L57-019	40	H35-002	42	C07-002	43
16							C26-015	41	C26-005	42
17							F82-002	41	C38-010	42
18							C38-010	40	E30-018	41
19									F12-006	41
20									E48-001	40
21									G24-013	40
22									G24-013	40
	////////	526	////////	691	////////	738	////////	890	////////	1128
%	////////	7,1	////////	9.8	////////	10.2	////////	11.9	////////	15.5
TM	////////	47.8	////////	49.4	////////	49.2	////////	49.4	////////	51.3

Ainsi les "gros" clubs occupent une place croissante au sein de la fédération ! Ils représentent plus de 15 % de la fédération.

Ces chiffres nous montrent aussi que l'USAN occupe une bonne place sur l'échiquier fédéral.



**Notre place aux niveaux régional et départemental :**

**LISPEL 2012**

ASSOCIATIONS CLUBS	lic	Membres			Mineurs		Jeunes		Age	Dipl
		M	F	% F	<18	%	<26	%	Moy	FFS
LISPEL : L	292	221	71	24.3	27	9.2	57	19.5	41.2	52
CDS-54 : 54	140	102	38	27.1	14	10.0	28	20.0	42.1	27
L54-004 CLRS	6	6	0	0	0	0	0	0	58.5	1
L54-018 SCL	14	12	2	14.3	1	7.1	7	50.0	33.7	5
L54-xxx GS-CAF	3	2	1	33.3	0	0	0	0	40.0	1
L54-021 USAN	97	65	32	33.0	13	13.4	19	19.6	40.4	19
L54-022 USBL	8	7	1	12.5	0	0	1	12.5	51.1	1
L54-023 ASDUN	12	10	2	16.7	0	0	1	8.3	51.8	0
L54-990 ADI-54	0	0	0	SO	0	SO	0	SO	SO	0
CDS-55 : 55	22	17	5	22.7	2	9.1	2	9.1	39.9	4
L55-005 CSPLF	12	8	4	33.3	2	16.7	2	16.7	37.3	4
L55-008 GERSM	6	5	1	16.7	0	0	0	0	48.5	0
L55-026 PROTEUS	4	4	0	0	0	0	0	0	34.5	0
L55-990 ADI-55	0	0	0	SO	0	SO	0	SO	SO	0
CDS-57 : 57	93	71	22	23.7	9	9.7	21	22.6	40.6	15
L57-009 GSF	7	4	3	42.9	0	0	0	0	45.7	0
L57-013 GSLG	24	16	8	33.3	4	16.7	6	25.0	38.7	6
L57-019 SCM	33	25	8	24.2	5	15.2	10	30.3	37.1	4
L57-20 SCO	28	25	3	10.7	0	0	4	14.3	45.8	5
L57-990 ADI-57	1	1	0	0	0	0	1	100	23	0
CDS-88 : 88	37	31	6	16.2	2	5.4	6	16.2	40.1	6
L88-015 GSPV	9	6	3	33.3	0	0	0	0	46.2	1
L88-020 ESV	13	11	2	15.4	1	7.7	3	23.1	40.7	1
L88-024 ARAGONITE	15	14	1	6.7	1	6.7	3	20.0	35.8	4
L88-990 ADI-88	0	0	0	SO	0	SO	0	SO	SO	0

En 2012 la LISPEL fédère 291 spéléos répartis en 16 clubs (il y a en plus 1 individuel en Moselle). Notre club, en termes d'effectif, occupe la première place de Lorraine depuis 1990 (voir le tableau historique de la LISPEL).

**Rangement 2012 des clubs lorrains selon leur effectif :**

	USAN	SCM	SCO	GSLG	ARAGONITE	SCL	ESV	CSPLF
départ.	54	57	57	57	88	54	88	54
rang	1	2	3	4	5	6	7	8
effectifs	97	33	28	24	15	14	13	12

	ASDUN	GSPV	USBL	GSF	GERSM	CLRS	PROTEUS	GS-CAF
départ.	54	88	54	57	55	54	55	54
rang	8	10	11	12	13	13	15	16
effectifs	12	9	8	7	6	6	4	3

En 2012 l'USAN regroupe 33.2% (28.6% en 2011) des effectifs fédérés de la Ligue Spéléologique Lorraine et 69.3% (63.0% en 2011) de ceux du Comité Départemental de Spéléologie de Meurthe-et-Moselle.

De 2011 à 2012, le CDS-54 est passé de 127 à 140 membres (hausse de 10.2 %), la Ligue est passée de 280 à 292 membres (hausse de 4.3 %), quant à notre club il est passé de 80 à 97 membres (hausse de 21.3 %).

Nos 32 Usaniennes (24 en 2011) représentent 45.1% (36.4 % en 2011) des femmes de la LISPEL et 84.2% (75.0 % en 2011) des femmes du CDS-54, ce qui nous place largement en tête tant du point régional que départemental. On peut dire pour simplifier qu'un spéléologue sur trois de l'USAN est une femme.

Nos 19 Jeunes (c'est-à-dire âgés de moins de 26 ans, conformément à la définition du MNJSVA) représentent 33.3% (32.8 % en 2011) des jeunes de la LISPEL et 67.9% (65.5 % en 2011) des jeunes du CDS-54, ce qui place là encore notre club largement en tête de la LISPEL et du CDS-54. Avec une moyenne d'âge de 40.4 ans (38.4 en 2011) nous occupons cette année la 7e place (6e en 2011) dans le rangement des clubs selon les moyennes d'âge croissantes. Ce recul s'expliquant par l'entrée au club en 2012 de nombreux "vieux" (notamment issus de feu SESAM, qui se sont re-fédérés). Il nous faut œuvrer pour recruter des Jeunes tout en conservant nos Vieux !

En 2012 un de nos membres a passé avec succès son diplôme d'initiateur : Pascal ADMANT. Un grand bravo à lui.

Notre club compte 19 cadres (initiateurs, moniteurs, instructeurs, canyonsme, spéléologie, confondus). Cela représente 36.5% des cadres fédéraux de la LISPEL et 70.4% des cadres fédéraux du département. Toutefois cela ne fait qu'un cadre pour 20 membres du club ! Il nous faut absolument avoir plus de cadres fédéraux ! J'encourage donc tous les membres (surtout les jeunes) qui ne sont pas encore initiateur d'aller effectuer un stage de formation de cadre. Le nombre de cadres diplômés FFS est un critère de compétence pour un club, nous en avons donc besoin.

Voici donc ce que j'avais à vous dire concernant ces quatre points que je juge très importants et auxquels je fais particulièrement attention :

- l'effectif global,
- le taux de féminité,
- le taux de jeunes,
- le taux d'encadrement fédéral.

Notre club compte également 12 séniors (60 ans au moins) soit 12.4%. Mais cette catégorie n'est pour l'instant pas prise en compte par les administrations !

La **notoriété d'un club** est évaluée selon divers critères selon le milieu où l'on se réfère :

- à l'intérieur du milieu spéléologique, elle se construit par l'intermédiaire des résultats en termes d'explorations (premières) et de travaux (désobstructions, découvertes, topographies, études scientifiques, publications, ...). Les activités de l'équipe emmenée par David contribuent largement à nous faire connaître à l'extérieur du club en Lorraine bien sûr mais aussi hors de la région.

- à l'extérieur, ceux qui nous subventionnent, ou ceux avec lesquels nous sommes amenés à signer des conventions pour la pratique de notre activité, réclament des caractéristiques qui leur sont plus lisibles comme :

- ° l'effectif : preuve d'une certaine influence,
- ° l'âge des intéressés : preuve de contribution à l'éducation de la jeunesse,
- ° la participation à des manifestations et l'organisation d'actions dirigées vers la population : preuve d'ouverture,
- ° le nombre de diplômés : preuve de compétences,

◦ ...

En 2012, notre manifestation grand public majeure : journée “Spéléo Pour Tous” à Pierre-la-Treiche organisée cette année encore dans le cadre des JNSC connut un grand succès (156 visites enregistrées). Notre journée porte ouverte au Spéléodrome organisée à l’occasion des JOURNÉES NATIONALES DU PATRIMOINE, quant à elle ne connut pas le succès qu'elle aurait mérité (58 visiteurs).

L’importance d’un club dans une structure associative comme notre fédération, se mesure également en termes de postes occupés dans les diverses instances dirigeantes nationales, régionales, départementales et locales. De ce côté là, notre club occupe une place de premier plan

**Au niveau national :**

- Association Nationale des Anciens Responsables des fédérations spéléologiques de Belgique, France et Suisse :
  - Daniel PREVOT : Vice Président
  - Christophe PREVOT : webmestre
- Commission nationale de la documentation fédérale :
  - Christophe PREVOT : Président
- Commission nationale des jeunes :
  - David PARROT : Président (depuis octobre 2008)

**Au niveau régional :**

- Ligue Spéléologique Lorraine :
  - Christophe PREVOT : Président
  - Jean-Paul KELLER : Trésorier
  - Christine HOULNÉ : Gestionnaire des inscriptions
  - Pascal ADMANT, Christine BINSFELD-HOULNÉ, Dominique DUCHAMP, Jean-Paul KELLER, Marie MARTIN, Jean-Baptiste PEREZ, Christophe PREVOT, Daniel PREVOT, Cyril WIRTZ : Conseillers (9 / 12 postes pourvus)
- Association pour l'Animation de la Maison Lorraine de la Spéléologie :
  - Daniel PREVOT : Président
  - Pascal HOULNÉ : Secrétaire
  - Pierre REVOL : Conseiller
  - Christophe PREVOT : webmestre
- Commissions régionales :
  - Dominique DUCHAMP : Accompagnement des Formations & Président de la Commission Canyon
  - Pascal ADMANT : Président de la Commission Bibliothèque
  - David PARROT : Président de la Commission Jeunes
  - Jean-Baptiste PEREZ : Président des Commissions Archéologie, Manifestation et Scientifique
  - Daniel PREVOT : Président de la Commission Protection et Environnement,
    - Président de la Commission Refuge
  - Christophe PREVOT : Président de la Commission Publication
- Vérificateur aux comptes :
  - Pascal HOULNÉ (1 / 2 postes)
- Grands électeurs représentants de la Lorraine à l’AG fédérale :
  - Christophe PREVOT, Daniel PREVOT et Cyril WIRTZ (3 / 5 postes)

**Au niveau départemental :**

- Comité Départemental Spéléologique 54 :
  - Cyril WIRTZ : Président
  - Dominique GILBERT : Vice Président
  - Marie MARTIN : Secrétaire
  - Jean-Paul KELLER : Trésorier
  - Pascal ADMANT, Dominique DUCHAMP, Dominique GILBERT, Jean-Paul KELLER, Marie MARTIN, Jean-Baptiste PEREZ, Daniel PREVOT, Cyril WIRTZ : Conseillers (8 / 10 postes pourvus)
- Commissions départementales :
  - Daniel PREVOT : Président de la Commission Protection et environnement
  - Christophe PREVOT : Président de la Commission matériels
  - Jean-Baptiste PEREZ : Président de la Commission Publication départementale et rédacteur en chef de la revue départementale SIMM.
- vérificateurs aux comptes :
  - Pascal ADMANT (1 / 2 postes pourvus)
- Spéléo-Secours Départemental de Meurthe-et-Moselle :
  - Cyril WIRTZ: Conseiller Technique Adjoint 54-sud
- Electeurs représentants du département à l'AG régionale :
  - Pascal ADMANT, Dominique DUCHAMP, Dominique GILBERT, Jean-Paul KELLER, Marie MARTIN, Martial MARTIN, Jean-Baptiste PEREZ, Christophe et Daniel PREVOT, Cécile VAN MIEGHEM, Cyril WIRTZ (11 / 13 postes pourvus)

**Au niveau local :**

- Office municipal des Sports de Nancy :
  - Daniel PREVOT : Conseiller

Il me reste enfin à vous parler de l'avenir.

Je souhaite pour 2013 l'émergence de nombreuses et nouvelles bonnes volontés ou locomotives.

La dynamique d'un club se mesure également à travers ses travaux, ses activités, son évolution, ..., la richesse et la diversité du programme mensuel d'activités proposées aux membres sont là pour démontrer ce dynamisme qui place notre club dans le peloton de tête des clubs spéléologiques français. Je laisse aux divers responsables le soin de vous faire leur bilan.

Comme chaque année il me faut déplorer notre très mauvaise situation relativement aux abonnements fédéraux. Je vous encourage également à profiter au maximum de la bibliothèque de la LISPEL, déposée à la médiathèque de Laxou.

En 2012 la santé de notre club a été excellente ; j'en remercie tous ses acteurs et leur demande de poursuivre leurs efforts afin qu'il en soit de même en 2013.

Chers amis, ici s'arrête mon rapport moral, je vous remercie de m'avoir écouté.

D. PREVOT

## 4 Renseignements statistiques

### 4.1 Effectif pour l'année 2012

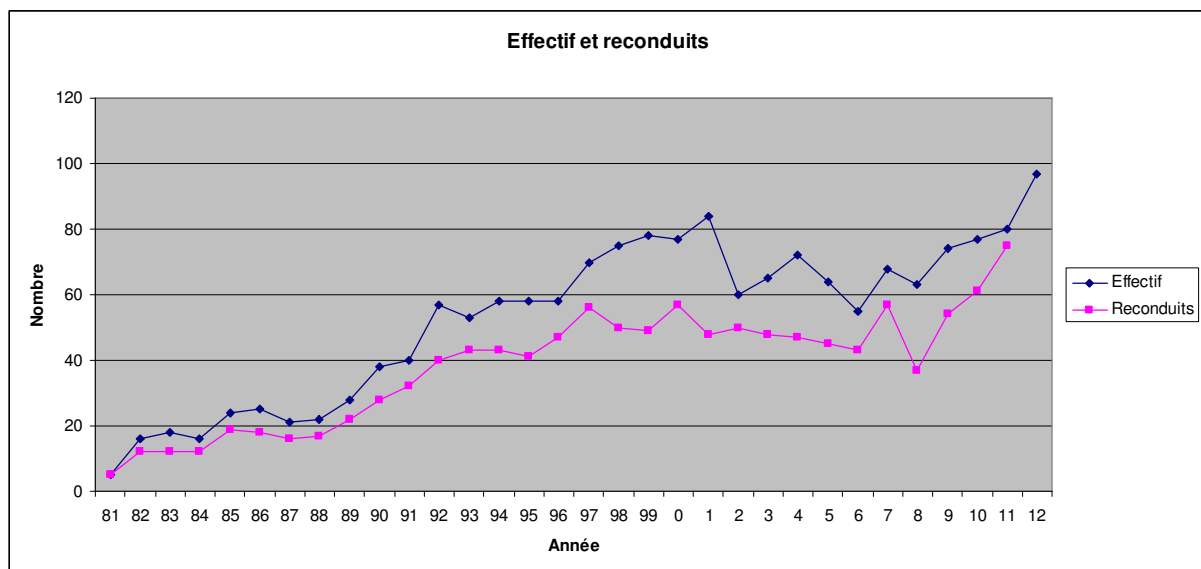
Pour l'année 2012, l'USAN comptait 97 membres actifs et 4 membres honoraires. Les statistiques ci-dessous sont basées sur les 97 membres actifs.

### 4.2 Effectif depuis 1981 et reconduction des membres

On se pose ici la question de savoir si un membre de l'année N a reconduit en N+1.

Année	81	82	83	84	85	86	87	88	89	90	91	92	93	94	95	96	97	98	99
<b>Effectif</b>	5	16	18	16	24	25	21	22	28	38	40	57	53	58	58	58	70	75	78
<b>Reconduits</b>	5	12	12	12	19	18	16	17	22	28	32	40	43	43	41	47	56	50	49
<b>Taux (%)</b>	100	75	67	75	79	72	76	77	79	74	80	70	81	74	71	81	80	67	63

Année	0	1	2	3	4	5	6	7	8	9	10	11	12
<b>Effectif</b>	77	84	60	65	72	64	55	68	63	74	77	80	97
<b>Reconduits</b>	57	48	50	48	47	45	43	57	37	54	61	75	
<b>Taux (%)</b>	74	57	83	74	65	70	78	83	59	73	79	94	



Effectif total : courbe du dessus

Membres année N qui étaient déjà membres en N-1 (reconduits) : courbe du dessous

### 4.3 Fidélisation des nouveaux

On se pose ici la question de savoir si un nouveau membre d'une année N est resté l'année suivante N+1.

<b>Année N</b>	81	82	83	84	85	86	87	88	89	90	91	92	93	94	95	96	97	98	99
<b>Nouveaux année N</b>	5	11	6	4	12	6	3	6	11	16	12	25	13	15	15	17	23	19	27
<b>Qui ont reconduit en N+1</b>	5	7	3	2	9	4	2	3	5	9	8	18	8	7	7	9	14	11	11
<b>Taux (%)</b>	100	64	50	50	75	67	67	50	45	56	67	72	62	47	47	53	61	58	41

<b>Année N</b>	0	1	2	3	4	5	6	7	8	9	10	11	12	Total
<b>Nouveaux année N</b>	28	27	12	15	24	15	10	25	11	26	22	19	22	480
<b>Qui ont reconduit en N+1</b>	16	5	4	3	8	5	4	11	8	20	14	16		240
<b>Taux (%)</b>	57	19	33	20	33	33	40	44	72	77	64	84		50

Le taux de fidélisation des nouveaux 2011 (= qui ont reconduit en 2012) est exceptionnel.

### Nombre d'année de cotisation des membres (statut MA = Membre Actif) :

<b>Nb d'années</b>	1	2	3	4	5	6	7	8	9	10	11	12	13	14	15
<b>Effectif ayant été MA pendant ce nombre d'années</b>	228	84	31	21	14	19	7	9	7	9	3	2	7	6	1
<b>Soit en %</b>	49,03%	18,06%	6,67%	4,52%	3,01%	4,09%	1,51%	1,94%	1,51%	1,94%	0,65%	0,43%	1,51%	1,29%	0,22%
<b>Effectif ayant au moins ce nombre d'année de MA</b>	465	237	153	122	101	87	68	61	52	45	36	33	31	24	18
<b>Soit en %</b>	100,00%	50,97%	32,90%	26,24%	21,72%	18,71%	14,62%	13,12%	11,18%	9,68%	7,74%	7,10%	6,67%	5,16%	3,87%

<b>Nb d'années</b>	16	17	18	19	20	21	22	23	24	25	26	27	28	29	30	31	32	<b>Total :</b>
<b>Effectif ayant été MA pendant ce nombre d'années</b>	1	1	1	1	2	0	1	2	1	1	0	1	1	0	0	1	3	<b>465</b>
<b>Soit en %</b>	0,22%	0,22 %	0,22 %	0,22 %	0,43 %	0,00 %	0,22 %	0,43 %	0,22 %	0,22 %	0,00 %	0,22 %	0,22 %	0,00 %	0,00 %	0,22 %	0,65 %	
<b>Effectif ayant au moins ce nombre d'année de MA</b>	17	16	15	14	13	11	11	10	8	7	6	6	5	4	4	4	3	
<b>Soit en %</b>	3,66%	3,44%	3,23%	3,01%	2,80%	2,37%	2,37%	2,15%	1,72%	1,51%	1,29%	1,29%	1,08%	0,86%	0,86%	0,86%	0,65%	

La durée moyenne d'adhésion est encore de 3,6 ans

Historique de la durée moyenne d'adhésion :

Année	Durée moyenne d'adhésion
2012	3,6
2011	3,6
2010	3,6
2009	3,6
2008	3,4
2007	3,5
2006	3,6
2005	3,5
2004	3,5
2003	3,5
2002	3,4
2001	3,3

Historique de la durée moyenne d'adhésion pour ceux ayant au moins deux adhésion (=ayant reconduit au moins une fois) :

Année	Durée moyenne d'adhésion des reconduits
2012	6,2
2011	6,0
2010	6,2
2009	6,3
2008	5,8
2007	6,2
2006	6,1
2005	6,0
2004	5,9
2003	5,6
2002	5,4
2001	5,2

On observe que 51% des membres ont au moins 2 années de cotisation (51% en 2011, 49% en 2010, 50% en 2009, 50% en 2008, 51% de 2007 à 2004, 54% en 2003 et 2002, 55% en 2001, 54% en 2000), et donc 49% des Usaniens n'ont fait qu'un bref séjour de 1 an.

33% des membres l'ont été pour au moins 3 ans, et ce pour une durée moyenne de 8,44 ans (8,5 ans en 2011, 8,7 ans en 2010, 8,6 ans en 2009, 8,3 ans en 2008, 8,5 ans en 2007, 8,3 ans en 2006, 8,0 ans en 2005, 7,7 ans en 2004, 7,5 ans en 2003, 7,2 ans en 2001, 7,1 ans en 2000)

10,0% des membres l'ont été pour au moins 10 ans, et ce pour une durée moyenne de 16,6 ans (16,0 ans en 2011, 2010 et 2009, 16,3 ans en 2008, 16,2 ans en 2007 et 2006, 16,1 ans en 2005, 15,7 ans en 2004, 15,2 ans en 2003, 13,1 ans en 2002, 14,8 ans en 2001, 14,6 ans en 2000).

#### 4.4 Age des membres / Féminisation

##### Taux de féminisation par année :

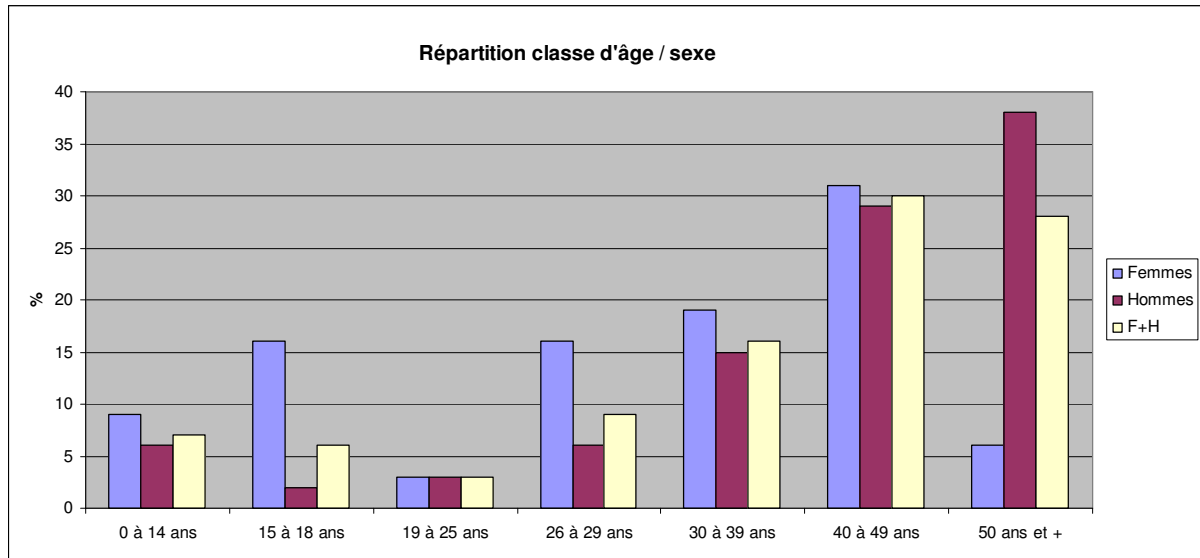
Année	81	82	83	84	85	86	87	88	89	90	91	92	93	94	95	96	97	98	99
Effectif	5	16	18	16	24	25	21	22	28	37	40	57	53	58	58	58	70	75	78
Femmes	1	4	2	5	3	4	2	1	4	8	7	14	9	13	12	14	23	27	25
Taux (%)	20	25	11	31	13	16	10	5	14	22	18	25	17	22	21	24	33	36	32

Année	0	1	2	3	4	5	6	7	8	9	10	11	12
Effectif	77	84	60	65	72	64	55	68	63	74	76	80	97
Femmes	21	29	19	19	25	20	18	21	17	23	24	24	32
Taux (%)	27	35	32	29	35	31	33	31	27	31	32	30	33

##### Répartition par classe d'âge et par sexe (tableau)

Catégorie :	0 à 14 ans	15 à 18 ans	19 à 25 ans	26 à 29 ans	30 à 39 ans	40 à 49 ans	50 ans et +	Total :
Femmes :	3	5	1	5	6	10	2	32
	9%	16%	3%	16%	19%	31%	6%	100%
Hommes :	4	1	2	4	10	19	25	65
	6%	2%	3%	6%	15%	29%	38%	100%
F+H :	7	6	3	9	16	29	27	97
F+H en %	7%	6%	3%	9%	16%	30%	28%	100%

**Répartition par classe d'âge et par sexe (histogramme)**



**Evolution de la moyenne d'âge :**

Année	Moyenne d'âge
2012	41,2
2011	38,5
2010	38,5
2009	39,2
2008	36,4
2007	37,3
2006	37,2
2005	35,3
2004	33,3
2003	34,5
2002	33,5
2001	30
2000	30,2
1999	31,7
1998 et 1997	32,5

**Evolution de l'âge médian :**

Année	Age médian
2012	41,8
2011	39,5
2010	40,3
2009	40
2008	?
2007	37
2006	37
2005	34
2004	30
2003	35
2002	31

16 membres sont jeunes au sens de la Fédération (<26 ans). Le doyen a 72 ans, et le cadet 3 ans.



#### 4.5 Encadrement

- 13 en spéléologie : 11 initiateurs + 2 moniteurs
- 8 en canyonisme : 6 initiateurs + 1 moniteur + 1 instructeur
- 0 en plongée souterraine
- ASV : 4
- CPT : 1

L'USAN compte également de nombreux titulaires de BAFA, BNS/APFS, des Sauveteurs Secouristes du Travail, de nombreux titulaire d'un diplôme PADI (plongée)...

L'USAN dispose de 15 cadres FFS, soit plus d'un cadre FFS pour 6 membres. Le taux d'encadrement est encore supérieur en tenant compte des diplômes non FFS.

#### 4.6 Participation au Spéléo Secours Français (SSF)

14 volontaires parmi nos 97 membres, soit 14% (19% en 2011)

#### 4.7 Répartition géographique

	NANCY	CUGN	54	Lorraine L	Champ. C	Hors L v C	Hors France	Totaux
effectifs	17	33	27	12	2	4	2	97
Taux	17.5	34.0	27.8	12.4	2.1	4.1	2.1	100.0
Cumul	17.5	51.5	79.4	91.8	93.8	97.9	100.0	////

Cette statistique justifie le nom de l'Union Spéléologique de l'Agglomération de Nancy.

### 4.8 Statistiques rétrospectives de la LISPEL de 1978 à 2011

#### STATISTIQUES RETROSPECTIVES DE LA LISPEL DE 1978 A 2012

ClubsAnnée	78	79	80	81	82	83	84	85	86	87	88	89	90	91	92	93	94	95	96	97
ASDUN	10	10	10	10	11	12	12	10	8	10	13	14	15	13	15	18	17	12	9	12
ASPA						7	15	15	9	13	7	9	7	8	8	8	7	5	6	6
ASSCa																				
CLRS	7	7	8	8	6	7	7	11	8	10	11	10	12	8	9	9	11	11	12	13
CNS-GAG	10	5	8																	
GS-CAF	7					5	5	5	5	7	6	20	15	17	18	21	12	10	6	3
GS-FDEPMS						6	5	5	5	3										
GSL	8	10	11	13	15	8	8	7	12	13	10	18	14	19	16	15	19	13	12	9
HADES	8	9																		
ADL-54	0	0	0	0	0	0	0	0	0	0	0	0	0	0	0	0	0	0	0	0
RS+																				
SCL							4	5	8	18	20	21	34	43	40	35	25	23	24	26
SS-ASPTT		11	11	13	13	13	10													
SS-ASSPN											9	18	18	15	11	15	14	15	7	6
SS-ENSG				7																
SS-FJEP-GAG	5	6	6	6	8	9	4	6	8	8	3	3								
SMM-ALAST						5	6	6	4											
SS-USBL	9	8	16	18	16	17	15	18	14	18	21	20	19	12	14	13	12	13	12	11
USAN				5	16	17	16	24	25	21	22	28	37	40	57	53	59	60	58	70
<b>CDS-54</b>	<b>64</b>	<b>66</b>	<b>70</b>	<b>80</b>	<b>85</b>	<b>107</b>	<b>107</b>	<b>112</b>	<b>106</b>	<b>121</b>	<b>130</b>	<b>173</b>	<b>185</b>	<b>188</b>	<b>208</b>	<b>204</b>	<b>195</b>	<b>178</b>	<b>172</b>	<b>175</b>
ASPRP	13	3																		
CSPLF					7	11	16	18	25	32	27	23	21	28	30	32	36	25	21	22
GERSM					18	15	14	9	8	13	14	17	18	17	17	14	9	15	9	9
ADL-55	0	0	0	0	0	0	0	0	0	0	0	0	0	0	0	0	0	0	0	0
PROTEUS																				
SCAM	8	8	15	23	9	7														
SCDM		10																		
SCLER		7	15	7	10	6	4	8	6	8	5	6	8	10	14	11	12	13	7	5
SPB				8																
SSRE	6	8	12	9	5	3	2	2	1	4	3	4	6	8	4					
<b>CDS-55</b>	<b>27</b>	<b>36</b>	<b>42</b>	<b>47</b>	<b>49</b>	<b>42</b>	<b>36</b>	<b>37</b>	<b>40</b>	<b>57</b>	<b>49</b>	<b>50</b>	<b>53</b>	<b>63</b>	<b>65</b>	<b>57</b>	<b>57</b>	<b>53</b>	<b>37</b>	<b>36</b>
FALAISES																				
GSF			7	11	10	7	5	5	9	10	11	11	11	9	8	10	10	9	8	9
GSLG	8	8	11	15	16	18	26	33	37	34	45	31	19	16	19	18	18	21	22	21
GSM						12	17	17	26	14	21	15	16	13	5	5	5			
GSMMS				5	-	-	-	5	5	5	5	5	6	5	5	5	5			
ADL-57	0	0	0	0	0	0	0	0	0	0	0	0	0	0	0	0	0	0	0	0
SAS							14	10	7	10	11	14	6	7	6	6	3	3	8	7
SCM	8	-	5	10	13	15	19	12	33	28	27	21	18	15	27	29	28	19	23	27
SCO						9	9	12	12	16	17	18	16	16	17	19	22	20	24	23
SCT									1	6	5	7	4	15	17	13	11	8	6	6
SS-ENF	7	8																		
<b>CDS-57</b>	<b>23</b>	<b>16</b>	<b>23</b>	<b>41</b>	<b>39</b>	<b>61</b>	<b>90</b>	<b>94</b>	<b>130</b>	<b>123</b>	<b>142</b>	<b>122</b>	<b>96</b>	<b>96</b>	<b>104</b>	<b>105</b>	<b>102</b>	<b>80</b>	<b>91</b>	<b>93</b>
Abîmes																				
Aragonite															6	8	10	9	8	9
ASL								7	6	9	10	9	5	6	5	-	-	3	3	
ESV																				
GREPIC													3	8	6	5				
GSHV								11	13	13	15	17	21	17	17	14	11	11	8	8
GSLV								5	8	6	4									
GSPV	11	13	11	22	20	16	24	20	15	20	22	20	25	20	16	17	20	13	13	11
GSR					6	6														
GSV							8	5												
GUS							9	14	14	13	9	19	11	13	12	10	12	9	8	
ADL-88	0	0	0	0	0	0	0	0	0	0	0	0	0	0	0	0	0	0	0	0
SCHM	6	6	5	6	7	10	11	8	10	9	1	-	-	-	5	13	14	7	11	
SESAM										7	8	8	10	9	9	7	9	9	9	9
<b>CDS-88</b>	<b>17</b>	<b>19</b>	<b>16</b>	<b>28</b>	<b>33</b>	<b>32</b>	<b>43</b>	<b>58</b>	<b>67</b>	<b>75</b>	<b>72</b>	<b>64</b>	<b>79</b>	<b>70</b>	<b>73</b>	<b>73</b>	<b>75</b>	<b>68</b>	<b>57</b>	<b>59</b>
INDIVIDUEL	10	22	16	19	13	5	5	11	7	9	4	7	7	3	4	2	2	2	4	2
<b>LISPEL</b>	<b>141</b>	<b>149</b>	<b>167</b>	<b>215</b>	<b>219</b>	<b>247</b>	<b>281</b>	<b>312</b>	<b>350</b>	<b>385</b>	<b>397</b>	<b>416</b>	<b>420</b>	<b>420</b>	<b>450</b>	<b>441</b>	<b>429</b>	<b>381</b>	<b>361</b>	<b>365</b>

USANIA 2013

Clubs\Année	98	99	00	01	02	03	04	05	06	07	08	09	10	11	12
ASDUN	13	14	12	11	12	02	11	11	10	10	11	11	11	12	12
ASPA	22	20	25	30	37	28	26	15	9						
ASSCa	6	6	6	7	7	6	6	4	4	5	5	5			
CLRS	14	13	14	12	13	10	10	10	8	6	5	6	6	6	6
CNS-GAG															
GS-CAF	3	4	5	6	3	7	8	7	2					5	3
GS-FDEPMS															
GSL	10	7	10	9	7	7	5	6	7	7					
HADES															
ADI-54	0	0	1	1	7	0	3	1	0	0	1	0	0	0	0
RS+					4										
SCL	19	15	14	13	19	26	26	28	28	17	15	14	13	16	14
SS-ASPTT															
SS-ASSPN															
SS-ENSG															
SS-FJEP-GAG															
SSM-ALAST															
SS-USBL	13	11	10	10	10	7	8	8	8	9	9	8	8	8	8
USAN	75	78	77	84	60	65	72	54	55	68	63	74	77	80	97
<b>CDS-54</b>	<b>175</b>	<b>168</b>	<b>174</b>	<b>182</b>	<b>179</b>	<b>166</b>	<b>175</b>	<b>154</b>	<b>126</b>	<b>123</b>	<b>109</b>	<b>118</b>	<b>115</b>	<b>127</b>	<b>140</b>
ASPRP															
CSPLF	32	27	30	19	14	15	14	11	11	10	13	13	12	13	12
GERSM	9	9	10	6	6	7	6	13	12	13	10	7	6	7	6
ADI-55	0	0	1	4	3	0	0	0	0	0	0	0	0	0	0
PROTEUS						5	8	6	7	6	7	5	4	4	4
SCAM															
SCDM															
SCLER	4	6	6	4	3	3	3	4	4	3	3	3	2		
SPB															
SSRE															
<b>CDS-55</b>	<b>45</b>	<b>42</b>	<b>46</b>	<b>39</b>	<b>26</b>	<b>30</b>	<b>31</b>	<b>34</b>	<b>34</b>	<b>32</b>	<b>33</b>	<b>28</b>	<b>24</b>	<b>24</b>	<b>22</b>
FALAISES	12	17	11	8	7	17	14	11	10	8	5				
GSF	8	8	9	9	9	8	10	9	8	7	9	7	12	7	7
GSLG	21	20	19	20	19	19	19	19	19	23	20	17	23	23	24
GSMM															
GSMS															
ADI-57	0	0	0	0	0	2	2	2	0	0	0	0	0	0	1
SAS	7	9	9	6	9										
SCM	24	26	23	27	35	37	39	28	45	37	35	34	40	38	33
SCO	26	26	29	31	26	29	29	28	23	25	28	27	26	28	28
SCT	7														
SS-ENF															
<b>CDS-57</b>	<b>105</b>	<b>106</b>	<b>100</b>	<b>101</b>	<b>105</b>	<b>112</b>	<b>113</b>	<b>97</b>	<b>105</b>	<b>100</b>	<b>97</b>	<b>85</b>	<b>96</b>	<b>96</b>	<b>93</b>
ABIMES		15	4	4	4	4									
ARAGONITE	8	12	12	12	11	11	11	11	11	13	13	13	13	13	15
ASL	3														
ESV													14	12	13
GREPIC															
GSHV	10	10	12	10	15	16	12	10	5	5	5				
GSLV															
GSPV	9	8	9	8	8	8	9	8	7	8	7	9	9	8	9
GSR															
GSV															
GUS	8	7	7	7	8	8	8	6	6	6	7	7			
ADI-88	0	0	0	0	1	0	0	0	0	0	0	0	0	0	0
SCHM	11	15	15	12	15	13	14	15	12	12	12	12			
SESAM	8	8	8	9	8	5	5	5	4	4	4				
<b>CDS-88</b>	<b>57</b>	<b>75</b>	<b>67</b>	<b>64</b>	<b>70</b>	<b>65</b>	<b>59</b>	<b>55</b>	<b>45</b>	<b>48</b>	<b>48</b>	<b>41</b>	<b>36</b>	<b>33</b>	<b>37</b>
INDIVIDUELS	1	3	2	5	11	2	5	3	0	0	0	0	0	0	0
<b>LISPEL</b>	<b>383</b>	<b>394</b>	<b>389</b>	<b>385</b>	<b>380</b>	<b>373</b>	<b>378</b>	<b>340</b>	<b>312</b>	<b>305</b>	<b>287</b>	<b>272</b>	<b>271</b>	<b>280</b>	<b>292</b>



## 5 Rapport financier (Patrick CARIGI)

### 5.1 Compte d'exploitation et bilan financier 2012 :

<b>RECETTES</b>	<b>DÉPENSES</b>
Cotisations ..... 7 957,45	..... 6 872,50
Subvention Ville de Nancy ..... 800,00	Frais administratifs ..... 2 145,28
Subvention CNDS..... 1 250,00	Aide à la formation ..... 40,63
Subvention F.F.S (Jubilé) ..... 500,00	
Subvention CUGN (Jubilé)..... 500,00	Achat de matériels ..... 950,11
Subvention CDS 54 (Jubilé) ..... 500,00	Renouvellement E.P.I. .... 590,25
Subvention CUGN (Dév. durable)..... 660,00	Dotations aux amortissements..... 2 000,00
Manifestations..... 3 983,76	..... 2 700,80
Licences initiation..... 1 437,00	..... 1 767,00
Piscine..... 495,23	..... 438,25
Carbure..... 75,00	..... 0,00
Vente de matériels/adhérents ..... 3 996,26	..... 3 669,50
.....	<b>Excédent de l'exercice ..... 980,38</b>
<b>TOTAL RECETTES ..... 22 154,70</b>	<b>TOTAL DÉPENSES..... 22 154,70</b>
<b>Sur CCP au 31/12/2011..... 783,00</b>	<b>Sur CCP au 31/12/2012 ..... 1 763,38</b>
<b>Sur Livret A au 31/12/2011 ..... 9 268,69</b> Intérêts 2011..... 193,09 Dotations aux amortissements..... 2 000,00 <b>au 31/12/2012..... 11 461,78</b>	<b>Sur livret A</b>

### 5.2 Évolution des comptes de 2009 à 2012:

<b>ANNÉE 2009 :</b>			
NATURE des OPÉRATIONS	ENTRÉE	SORTIE	NET
Cotisations	6 016,70	5 382,00	+634,70
Subventions Nancy	800,00	-	+800,00
CNDS	1 600,00	-	+1 600,00
<b>Manifestations</b>	<b>6 725,72</b>	<b>3 782,49</b>	<b>+2 943,23</b>
Licences initiation	617,00	592,00	+25,00
Piscine	205,20	117,00	+88,20
Carbure	238,40	392,48	-154,08
<b>Vente de matériels</b>	<b>1 276,54</b>	<b>1 276,54</b>	<b>0,00</b>
<b>TOTAL</b>	<b>17 479,56</b>	<b>11 542,51</b>	<b>+5 937,00</b>

<b>ANNÉE 2010 :</b>			
NATURE des OPÉRATIONS	ENTRÉE	SORTIE	NET
Cotisations	6 014,00	5 350,50	+663,50
Subventions Nancy	800,00	-	+800,00
CNDS	2 500,00	-	+2 500,00
<b>Manifestations</b>	<b>5 866,01</b>	<b>3 701,70</b>	<b>+2 164,31</b>
Licences initiation	1 038,00	2 060,50	-1 022,50
Piscine	122,40	151,90	-29,50
Carbure	165,00	0,00	+165,00
<b>Vente de matériels</b>	<b>786,64</b>	<b>786,64</b>	<b>0,00</b>
<b>TOTAL</b>	<b>17 292,05</b>	<b>12 051,24</b>	<b>+5 240,81</b>

<b>ANNÉE 2011 :</b>
---------------------

<b>ANNÉE 2012 :</b>
---------------------

## USANIA 2013

NATURE des OPÉRATIONS	ENTRÉE	SORTIE	NET
Cotisations	6 411,50	5 654,00	+757,50
Subventions + Jubilé	1 900,00	-	+1 900,00
CNDS	1 750,00	-	+1 750,00
<b>Manifestations+Jubilé</b>	<b>8 619,97</b>	<b>9 647,92</b>	<b>-1 027,95</b>
Formation	-	328,15	-328,15
Licences initiation	1 298,60	957,50	+341,10
Piscine	140,40	283,65	-143,25
Carbure	158,00	0,00	+158,00
Vente de matériels	4 429,77	3 429,89	+999,88
<b>TOTAL</b>	<b>24 708,24</b>	<b>20 301,11</b>	<b>+4 407,13</b>

NATURE des OPÉRATIONS	ENTRÉE	SORTIE	NET
Cotisations	7 957,45	6 872,50	+1 084,95
Subventions + Jubilé	2 960,00	-	+2 960,00
CNDS	1 250,00	-	+1 250,00
<b>Manifestations</b>	<b>3 983,76</b>	<b>2 700,80</b>	<b>+1 282,96</b>
Formation	-	40,63	-40,63
Licences initiation	1 437,00	1 767,00	-330,00
Piscine	495,23	438,25	+56,98
Carbure	75,00	0,00	+75,00
Vente de matériels	3 996,26	3 669,50	+326,76
<b>TOTAL</b>	<b>22 154,70</b>	<b>15 488,68</b>	<b>+6 666,02</b>

### 5.3 Comparatif du budget 2012 prévisionnel et réalisé :

	PRÉVISIONNEL			RÉALISÉ			ÉCART
	RECETTES	DÉPENSES	BILAN	RECETTES	DÉPENSES	BILAN	
Cotisations	6 300,00	5 700,00	600,00	7 957,45	6 872,50	1 084,95	+484,95
Subv.NANCY+CUGN	1 500,00	-	1 500,00	1 460,00	-	1 460,00	-40,00
Subv. CNDS	2 700,00	-	2 700,00	1 250,00	-	1 250,00	-1 450,00
Subv. Jubilé	500,00	-	500,00	1 500,00	-	1 500,00	+1 000,00
Reprise sur Amort.	1 000,00	-	1 000,00	-	-	0,00	-1 000,00
Formation	-	300,00	-300,00	-	40,63	-40,63	+259,37
Manifestations	5 500,00	4 000,00	1 500,00	3 983,76	2 700,80	1 282,96	-217,04
Licences initiation	800,00	500,00	300,00	1 437,00	1 767,00	-330,00	-630,00
Piscine	200,00	200,00	0,00	495,23	438,25	56,98	+56,98
Carbure	400,00	300,00	100,00	75,00	0,00	75,00	-25,00
Vente de matériels	1 100,00	1 100,00	0,00	3 996,26	3 669,50	326,76	+326,76
<b>TOTAL</b>	<b>20 000,00</b>	<b>12 100,00</b>	<b>7 900,00</b>	<b>22 154,70</b>	<b>15 488,68</b>	<b>6 666,02</b>	<b>-1 233,98</b>

### 5.4 Répartition des investissements et frais 2011 (pour mémoire) et 2012 :

Budget net	2 0 1 1		2 0 1 2	
	Crédit ouvert	Crédit dépensé	Crédit ouvert	Crédit dépensé
	4 407,13		6 666,02	
<b>Frais administratifs</b>	1 400,00	2 015,42	1 600,00	2 145,28
<b>E.P.I</b>	2 000,00	1 125,77	2 000,00	590,25
<b>Investissements</b>	4 500,00	2 397,77	4 300,00	2 950,11
Documentation	100,00	37,00	100,00	-
Entretien du local	100,00	-	100,00	16,50
Escalade	200,00	289,70	200,00	-
Canyon	700,00	757,78	700,00	281,02
Recherche & Développement	100,00	-	100,00	-
Mines/archéologie	100,00	-	100,00	-
Plongée	700,00	238,40	650,00	238,40
Promotion	200,00	-	200,00	-
Etude du Spéléodrome	200,00	-	100,00	-
Topographie	200,00	-	150,00	-
Spéléologie	1 900,00	1 074,89	1 900,00	1 074,89
<b>TOTAL</b>	<b>7 900,00</b>	<b>5 538,96</b>	<b>7 900,00</b>	<b>5 685,64</b>
<b>BÉNÉFICE NET ANNUEL</b>	<b>-1 131,83</b>		<b>980,38</b>	

**5.5 Proposition de budget prévisionnel 2013 :**

<b>RECETTES</b>	<b>DÉPENSES</b>
Cotisations ..... 7 500,00	..... 6 500,00
Subvent° Nancy (fonctionnement).. 1 000,00	Frais administratifs ..... 2 200,00
Subvent° Nancy (investissements)..... 500,00	Investissements ..... 4 300,00
Subvention Conseil Général ..... 500,00	E.P.I. .... 2 000,00
Subvention CNDS..... 2 700,00	Aide à la formation ..... 300,00
Manifestations..... 5 000,00	..... 4 000,00
Licences initiation..... 1 500,00	..... 1 500,00
Piscine..... 400,00	..... 400,00
Carbure..... 400,00	..... 300,00
Matériels adhérents ..... 3 000,00	..... 3 000,00
Reprise sur amortissements ..... 2 000,00	
<b>TOTAL RECETTES ..... 24 500,00</b>	<b>TOTAL DÉPENSES..... 24 500,00</b>

**5.6 Répartition des investissements 2013 à débattre en AG :**

Poste	Crédit ouvert
<b>Documentation</b>	<b>100 €</b>
<b>Promotion</b>	<b>200 €</b>
<b>Escalade</b>	<b>200 €</b>
<b>Canyon</b>	<b>700 €</b>
<b>Mines/archéologie</b>	<b>100 €</b>
<b>Recherche &amp; Développement</b>	<b>100 €</b>
<b>Scientifique</b>	<b>100 €</b>
<b>Plongée</b>	<b>650 €</b>
<b>Spéléologie</b>	<b>1 900 €</b>
<b>Topographie</b>	<b>150 €</b>
<b>Entretien du local</b>	<b>100 €</b>
<b>TOTAL</b>	<b>4 300 €</b>

Le Trésorier,  
Patrick CARIGI



## 6 Rapports d'activités

### 6.1 Activités du secrétariat (MAUJEAN B.)

Durant cette année 2012, j'ai mené pour le secrétariat les actions suivantes :

- ✓ Maintien à jour d'une base (Classeur Excel) pour la liste des correspondants dans l'envoi du Petit Usania (envoi postal et envoi électronique).
- ✓ Inscription des nouveaux membres à notre liste de diffusion internet « YahooGroup USAN ».
- ✓ La liste des membres actifs est gérée par Christophe Prévot dans le cadre de son mandat régional (annuaire régional disponible en ligne pour le spéléos). Le secrétaire de l'Usan n'est pas intervenu directement dans les procédures d'adhésion.
- ✓ La préparation du présent Usania 2013
- ✓ La préparation mensuelle du Petit Usania a été assurée tout au long de l'année par Christophe Prévot, et la diffusion sur le site web et par courrier électronique par Bertrand Maujean.

Petit rappel concernant la gestion des diverses listes de diffusion :

- Les membres de l'USAN peuvent s'inscrire ou se désinscrire de la liste de diffusion par messagerie électronique (Yahoo Group) en le demandant au secrétaire
- Les listes de diffusion du Petit Usania, par mail et par courrier postal, sont indépendantes du Yahoo Group. Il est possible de modifier son inscription sur simple demande au secrétaire

### 6.2 Bilan des sorties 2011 (MAUJEAN B.)

**Avertissement :** les statistiques que nous faisons ici s'appuient sur des sources d'informations qui ne sont pas initialement destinées à cela. En conséquence, les informations sont parfois imprécises, et ne sont pas à prendre en compte à l'unité près. Cela dit, ces indicateurs donnent une mesure de l'activité importante de notre club.

#### 6.2.1 Cahier de sortie de matériel

126 sorties ont été déclarées sur le cahier de sortie du matériel.

#### **Type de sortie :**

(Selon les critères du registre de sortie du matériel)

Club	Educative	Spéléologie	Canyon	Plongée	Escalade	Mine	Autre
54	19	83	22	3	4	1	7
42,9%	15,1%	65,9%	17,5%	2,4%	3,2%	0,8%	5,6%

Nb : chaque sortie peut correspondre à plusieurs critères, le total dépasse 100%

**Lieu de sortie :**

Total sorties	126	100%
PLT :	25	20 %
Spéléodrome :	21	17 %
Meuse	12	10 %
Doubs/Jura	12	10 %
Autre 54 :	3	2 %
Autre :	41	33 %
Non précisé :	12	10 %

A noter : l'expédition la plus lointaine a eu lieu en Ethiopie. De nombreuses sorties en Suisse (spéléo et canyon), Belgique (Spéléo, plongée).

**Effectif moyen :**

L'effectif est de 9,3 personnes en moyenne, pour les sorties pour les 79 sorties pour lesquelles l'effectif est renseigné (pour comparaison : 6 en 2010, 7,3 en 2011).

**6.2.2 Annonces au programme mensuel (LPU)**

Nombre de sorties annoncées au programme mensuel :

Janvier	6
Février	8
Mars	5
Avril	5
Mai	4
Juin	2
Juillet	5
Août	0
Septembre	3
Octobre	5
Novembre	7
Décembre	2

On constate que toutes les sorties de matériel ne correspondent pas à une sortie annoncée !

### 6.2.3 Comparaison avec les années précédentes

Année	1997	1998	1999	2000	2001	2002	2003	2004	2005	2006	2007	2008	2009	2010	2011	2012
Sorties organisées et annoncées au programme	154	64	88	63	72	60	58	48	47	52	84	65		60	61	52
Sorties réalisées d'après le Cahier d'activités		133	128	114	88	113	120	141	107	121	156		193	116	141	126
Spéléologie sportive	40	17	20	25	15	11	12	14	17	16	23		65	10	39	83
Initiation et entraînement spéléologiques	7	23	17	19	10	17	34	21	5	16	19			5		19
Travaux	12	25	21	11	4	17	4	6	19	17	12		4	6		
Encadrements de groupes	74	53	50	46	45	58	54	65	42	48	62		93	?	44	
Animations	4	5	5	5	5	4	4	4	3	3	5			6	2	
Camps multiactivités et interclubs	1	0	0	2	0	0	0	1	2	1	0			5		
Canyon	8	7	6	0	0	0	2	12	10	9	19		14	17	21	22
Plongée	8	2	3	4	3	3	4	15	4	5	14		5	7	4	3
Escalade	0	0	5	0	3	0	2	2	4	0	0		6	2	5	4
Mines	0	0	0	0	0	0	0	0	0	5	0		2	3	1	1
Autres	0	1	1	2	3	3	4	1	1	1	2		4	5	3	7

(Nb : Ces répartitions par type d'activité sont extrêmement imprécises du fait de l'absence de déclaration par les organisateurs de sorties)

### 6.3 Commission topographie (D.PREVOT)

Il n'y a eu aucun travail de topographie cette année.

### 6.4 Activité Piscine (D.PREVOT)

#### Historique

Consulter les USANIAS précédents.

#### Consignes de gestion

- 1 - lors de chaque séance :
  - . relever les Usaniens titulaires présents, les autres sont considérés comme stagiaires ou invités ou extérieurs.
  - . insérer une nouvelle ligne pour tout nouvel Usanien présent.
- 2 - à la fin de chaque trimestre :
  - . compter les nombres de participation.
  - . extraire les lignes des Usaniens qui ont 0 participation.
  - . transmettre le bilan trimestriel au Président du club pour la facturation.

3 - à la fin de l'année civile et en prévision de l'A.G., faire la statistique annuelle en complétant le récapitulatif historique.

#### Récapitulatif des entrées pour 2011 et 2012

	T1	T2	T3	T4	11	T1	T2	T3	T4	12
USANIENS	33	18	10	45	107	43	39	8	34	124
STAGIAIRES	18	15	8	34	74	44	44	11	6	105

<b>TOTAUX</b>	51	33	18	49	181	87	83	19	40	229
SÉANCES	11	9	2	9	31	10	9	2	6	27
part. / séance	4.6	3.7	9	8.8	5.8	8.7	9.2	5.5	6.7	8.5
Usaniens diff.	4	5	8	9	11	10	11	5	8	21

On note une nette amélioration, toutefois notre bilan reste toutefois très faible et met en péril la pérennisation de cette activité : compte tenu de la politique adoptée en 2012 par le service des piscines de la CUGN (désormais la CUGN facture un minimum de 10 entrées par séance), il aurait fallu comptabiliser un minimum de 270 entrées !

Récapitulatif des entrées réalisées annuellement depuis 1994

94	95	96	97	98	99	00	01	02	03	04	05	06	07	08	09	10	11	12
171	156	204	410	422	261	142	216	275	281	260	124	126	126	83	96	97	181	229

Rappelons que **la présence d'eau dans les milieux souterrains est une constante qui rend indispensable pour le spéléo la qualité d'aquaticité \***. Cette qualité passe par la connaissance d'un minimum de natation. Le créneau piscine a été ouvert dans ce but !

(\* : barbarisme construit sur le modèle : élastique - élasticité)

**Que dire pour les canyonnistes résidents de la CUGN ?**

Les clubs utilisateurs d'un créneau piscine, doivent assurer eux-mêmes leur propre sécurité. Ils doivent donc compter parmi leurs membres présents lors d'une séance, des personnes qualifiées, c'est-à-dire diplômées. C'est à cette condition que les créneaux sont accordés. Merci à Alain CAROLUS d'avoir assuré la sécurité de notre créneau.

**6.5 Entraînements au mur d'escalade (D. PREVOT)**

En 2012, la fréquentation du mur d'escalade du gymnase Provençal, a été correcte tout au long de l'année mais nettement inférieure à celle de l'an passé. L'effectif moyen par séance était de 15.8 contre 17.2 l'an passé.

Mois	J	F	M	A	M	J	J	A	S	O	N	D	Totaux
Usaniens	63	27	61	35	24	61	0	0	64	48	46	34	463
Invités	3	0	3	1	1	1	0	0	3	3	2	0	16
Visiteurs	7	4	6	4	5	0	0	0	2	3	9	3	43
Totaux	73	31	70	40	30	62	0	0	69	54	57	37	522
Séances	5	2	4	2	2	4	0	0	4	4	3	3	33
Effectif / Séance	14.6	15.5	17.5	20	15	15.5	SO	SO	17.3	13.5	19.0	12.3	15.8

Cette année, j'ai distingué les invités qui sont des spéléos fédérés (donc assurés) extérieurs au club, des visiteurs qui le plus souvent sont des stagiaires du club.

Au 31 décembre 2012 : 33 séances 522 présences dont 463 de 30 Usaniens, 16 de 1 invité fédéré et 43 de 20 stagiaires ou visiteurs dont 4 ont adhéré au club au cours de l'année.

**QUELQUES BILANS**

Années	2001	2002	2003	2004	2005	2006	2007	2008	2009	2010	2011	2012
Effectif / Séance	22,3	21,5	27,2	20,6	17,0	14,7	12,3	12,0	11,9	13,5	17,2	15,8

Je rappelle que la présence de 8 personnes au moins est nécessaire pour qu'une séance ait lieu.

Années \ Mois	J	F	M	A	M	J	J	A	S	O	N	D	Totaux
2008	54	29	42	31	43	16	0	0	61	33	25	36	373
2009	46	22	63	35	38	35	0	0	55	35	43	21	394
2010	49	28	62	22	47	30	0	0	55	40	69	42	444
2011	85	77	49	48	68	46	0	0	76	50	68	35	602
2012	73	31	70	40	30	62	0	0	69	54	57	37	522

On remarque une nette baisse en 2012 des présences au mur relativement à l'an passé (522 contre 602), toutefois la participation à cette activité reste excellente.

Au mur nous avons toujours eu des invités surprises (curieux, parents, ami(e)s, ... de membres du club) auxquels il était difficile de demander de rester dans les tribunes sans "goûter" à nos activités (escalade, TSPC). Suite à ma demande durant plusieurs années, la fédération a élaboré un nouveau contrat d'assurance dit AIHMS (Assurance Initiation Hors Milieu Souterrain) ouvert dès le 1er octobre 2011, auquel naturellement le club a souscrit. Le coût pour l'année 2012 a été de 75 €.

Le bilan pour cette année est donc le suivant : ce contrat a couvert 33 séances ce qui revient à dire que nous avons payé 2.27 € d'assurance supplémentaire par séance (nos membres étant naturellement assurés par la FFS). Il nous a permis de couvrir les risques d'accident de 43 présences pour 20 invités surprises appelés stagiaires. En d'autres termes chaque présence d'un stagiaire nous a coûté 1.74 €. Et chacun des 20 stagiaires nous a coûté 3.75 €. 4 d'entre eux (i.e. 25 %) ont adhéré au club.

## **6.6 Commission recherche et développement (B.MAUJEAN)**

### **Historique**

La commission « Recherche et Développement », ou « Recherche et Développement électronique » avait été créée il y a quelques années lorsque, les technologies évoluant, des LED blanches furent disponibles pour l'éclairage des spéléologues. Dans les premières années, les spéléos désireux d'exploiter cette nouvelle technologie devaient monter eux-mêmes ces composants pour construire leur éclairage. Aujourd'hui, nos distributeurs et fabricants habituels nous proposent des éclairages montés et adaptés.

C'est dans ce cadre que Cyril WIRTZ avait fabriqué des supports de LED à monter dans les frontales Petzl Duo du club.

### **Réalisations récentes**

L'appareil de radio localisation (voir Usania 2012, LPU) a permis la localisation en forêt de la dalle du puits de Haute Borne. Il a également été utilisé pour la localisation en surface de la « diaclase aux moustiques » à l'extrémité du réseau de Débain dans les Vosges (ce qui laisse espérer une belle traversée).

De nombreuses idées de perfectionnement sont encore à concrétiser (antenne cadre plus puissante, améliorations du récepteur).

### **6.7 Commission Escalade (S.VEJUX)**

Comme tous les ans, à l'arrivée des beaux jours, des entraînements escalade aux falaises de Maron ont eu lieu. Stéphane BERTRAND, Gilles MEYER ainsi que Léa VARNEROT étaient présents. Et cette année, nous nous sommes également entraînés aux falaises de LIVERDUN. Ces entraînements ont continué jusqu'à la fin des grandes vacances voir mi-septembre afin de profiter des derniers rayons de soleil.

Pour cette année, pas d'achat de matériel

### **6.8 .Commission Canyon (E.BELUT)**

L'activité canyon se résume en plusieurs mots : ouverture, militarisation et exotisme.

Tout d'abord le mot ouverture : l'anne 2012 a été riche en découverte de canyons. En effet, pas moins de 8 nouvelles ouvertures en Suisse faites par des représentants de l'USAN avec des notes d'intérêt supérieures à 2.5/4.

Intégration de l'usan sur l'encadrement d'un groupe de militaire du 53 RT sur un WE dans le Jura.

Destination exotique avec un Camp en Sierra de Guara, à Madère et à Samothrace (Grèce).

Quelques chiffres qui résument cette année 2012:

- 82 jours de canyon
  
- 157 personnes adhérentes de l'usan en canyon (environ 40 personnes différentes en comptant les coupons initiation)
- 84 canyons parcourus
- 3 camps canyon
- 8 nouvelles ouvertures en Suisse

### **6.9 Commission Festivités (Jean-Baptiste PEREZ)**

En tant que responsable des festivités, voici quelques mots sur les événements de 2012. Avant de prendre cette « fonction », j'ai eu l'occasion de faire déguster nos truffes locales lors de l'AG de l'USAN début janvier, lors du repas très convivial, copieux et avec une ambiance sympa de solidarité propre au club. Nous ferons en sorte de renouveler ce moment important du club, bien que les truffes soient rares cette année, mais exception oblige.

Pour l'AG FFS, remercions Cyril Wirtz pour la gestion des repas ce Week-end de Pentecôte, aidé par une équipe solide d'au moins une douzaine de personne se relayant en fonction de leur temps et des besoins. Sauf une exception, malheureusement, il faut toujours un gâte sauce, tout le monde a apprécié l'accueil et le séjour, certains accompagné en sortie, surtout au spéléodrome. Les

responsables, je dois nommer surtout Christophe Prévot qui a eu une tâche immense pour l'organisation, avant et pendant surtout, ne pouvant absolument pas gérer les éternels imprévus, tel les changements de dernière minute des arrivés en train. Bien sûr, tous les participants sont remerciés, nous les connaissons et ils se reconnaîtront, je n'ai pas la liste exacte et ne veux pas oublier quelqu'un.

Pour notre journée au Spéléodrome, soleil par chance, car nous étions dehors et de l'ombre grâce à la tonnelle de Bertrand Maujean. Nous ne pouvons pas manger ensemble, vu les successions des groupes à intervalles plus ou moins réguliers, mais là encore, chouette ambiance, nous avons fait les courses avec Daniel pour le repas de midi.

Pour la journée Pierre-la-Treiche, Cyril Wirtz était, comme de coutume l'organisateur du barbecue. Repas copieux et ambiance chaleureuse, certains membres ayant (moyennant finance) invité des amis, les miens ont fort apprécié cette invitation, à renouveler bien sûr, sur l'initiative de Daniel, notre président.

Je suis heureux de m'investir dans ce rôle, n'ayant pas l'entière responsabilité, mais pouvant m'investir plus en fonction des besoins. Je pense que mon humour, critiqué par certains parfois, que je ne nommerai pas, va bien avec ce rôle de responsable des fêtes et laisse de bons souvenirs lorsqu'on a de bonnes rigolades. Continuons, malgré l'adversité et la pensée de ceux qui sont dans la souffrance, parfois morale, suite à des accidents imprévisibles, comme celui que nous venons de connaître, ou la solidarité et la compétence des responsables du secours a permis une réussite, malgré des impondérables, de partager ces bons moments au sein d'un club ou la solidarité reste un principe de base.

Merci à tous, Jean-Baptiste, dit JB pour les intimes, et Fifi, qui a participé sous terre, avec la complicité de Dominique (elle garde en mémoire la mise dans le sac, moins grave que la mise à sac) et François qui l'a hissé à l'échelle métallique, à la grotte des Puits. Fifi a fait aussi 4 fois les Sept Salles, sans aide.

### **6.10 Commission archives (Pascal ADMANT)**

Cette année 2012, j'ai enfin complété le dossier LOT, avec une copie de l'ouvrage "Sous la Brauhnie", Lot, 1978, J.F. Renault. Cet ouvrage présente certaines des cavités visitées lors du stage perfectionnement et initiateur 2011, Viazac, Igue Noire, Planagrèze. Il complète le livre de Jean DAISNE, « Contribution à un Inventaire Spéléologique du Lot ».

L'article sur le Spéléodrome est paru dans le numéro 85 de la revue "La Gazette Lorraine".

D'ici l'A.G., je devrais avoir fini l'inventaire des livres apportés par Dominique DUCHAMP, en provenance de l'ASPA.

Ces travaux ne m'ayant pas épuisé, j'ai aussi changé la planche de rangement des sacs et remplacé le socle de la machine à laver dans les locaux du club.

### **6.11 Activités éducatives (D.GILBERT)**

Au 4 décembre 2012, l'association comptabilise 26 encadrements pour un total de 560 participants :

J	F	M	A	M	J	J	A	S	O	N	D	Total
5	32	32	84		34	11	27	134	156	45	?	<b>560</b>

**Vous trouverez dans le tableau suivant un récapitulatif des encadrements réalisés en 2012 :**

N°	Etablissement bénéficiaire	Date et remarque	Total
1	Pole Actions Jeunesse Villers	21 janvier ACM (4J)	5
2	Pole Actions Jeunesse Villers	14 février ACM (6J)	7
3	Pole Actions Jeunesse Villers	15 février ACM (6J)	7
4	Objectif terre (école de géologie)	18 février	5
5	Pole Actions Jeunesse Villers	23 février ACM (12J)	13
6	ASPTT Nancy montagne escalade	10 mars	7
7	ALTA Gondreville	18 mars (2J)	18
8	CER Moselle	23 mars (5J)	7
9	Semaine développement durable Cugn	7 avril	61
10	Pole Actions Jeunesse Villers	17 avril ACM (8J)	9
11	Pole Actions Jeunesse Villers	18 avril ACM (4J)	5
12	Pole jeunesse malzeville	20 avril ACM (7J)	9
13	Athlétique club Blenod	23 juin (16J)	20
14	Escale Jarville	28 juin (9J)	14
15	Service Jeunesse Neuves-Maisons	18 juillet ACM (10J)	11
16	Service sport de Laneuveville devant Nancy	3 Août (6J)	7
17	CC2M	8 Août (10J)	12
18	Service sport de Laneuveville devant Nancy	23 Août (7J)	8
19	Groupe d'amis (enterrement vie jeune fille)	1 Septembre	7
20	Faites du sport Nancy	8 septembre	59
21	Scout/guide France PAM	9 Septembre	10
22	Journée Nationale Patrimoine	16 septembre	58
23	Journée Nationale Spéléo Canyon	7 octobre	156
24	CE ALSTOM	10 Novembre	20



25	ASPTT Montagne escalade	17 Novembre (8J)	10
26	Groupe amis anniversaire enfants	24 Novembre (12J)	15
<b>26</b>	<b>TOTAL 26 groupes</b>	<b>Année 2012</b>	<b>560</b>

**Points importants :**

- 8 encadrements Accueil Collectif de Mineurs déclaré pour cette année 2012.
- 122 mineurs déclarés dont 47 en Accueil Collectif de Mineurs

L'USAN tient à remercier tous les cadres bénévoles qui ont participé à ces encadrements.

## **6.12 Bilan EPI 2012**

### **Organisation générale :**

Il n'y a eu aucune réunion globale cette année : chaque responsable spécifique s'est occupé de sa partie de gestion de matériel (canyonisme, escalade, spéléologie) en autonomie.

(Matériel Escalade : voir commentaires dans l'inventaire)

### **Matériel de spéléologie :**

Les matériels sont contrôlés au long de l'année par les cadres fédéraux du club. Lors des réintégrations après une sortie, il serait bon que chacun fasse l'effort de faire un suivi complet:

- refaire le marquage en bout de corde quand il est défectueux ;
- couper les cordes abimées, les marquer et corriger leurs fiches.

Les fiches de vie ont été en partie visées en fin d'année civile. Il serait bon d'organiser une grande séance d'inventaire, par exemple avant les vacances estivales avec TOUS les matériels (gymnase, club, etc.).

Fin 2012 16 casques sont arrivés au terme de leur durée de vie officielle et ont été sortis de l'inventaire. Fin 2013 ce seront à nouveau 19 casques qui sortiront de l'inventaire.

Au niveau des cordes le renouvellement s'effectue régulièrement. La plus vieille corde sortie cette année avait 8 ans : elle servait aux "moulinettes" au Spéléodrome et est remplacée par une corde neuve.

Sur certains harnais les bouts des sangles s'effilochent et nécessitent d'être refaits au coupe-corde. À part cela les harnais sont en bon état.

Le matériel mécanique ne pose pas de problème en dehors, ponctuellement, du traditionnel vieillissement de quelques mousquetons dont la virole tourne à vide ; ils sont alors sortis des EPI et recyclés (virole éliminée) en mousquetons de kits ou de déviateur.

### **Liste des matériels EPI spéléos :**

Type	Modèle	Quantité	Année péremption
Bloqueur	Petzl Croll	20	
Bloqueur	Petzl Poignée d'ascension	20	
Casque	Petzl Ecrin roc blanc	9	2012
Casque	Petzl Ecrin roc rouge	5	2012
Casque	Petzl Ecrin roc rouge	7	2013
Casque	Petzl Elios bleu	3	2019
Casque	Petzl Elios bleu	7	2020
Casque	Petzl Explorer acétylène rouge	2	2012
Casque	Petzl Explorer acétylène rouge	12	2013
Casque	Petzl Explorer acétylène rouge	7	2014
Connecteur	Faders grosse virole	69	
Connecteur	Faders petite virole	24	
Connecteur	Lucky Spain	7	
Connecteur	MR Péguet	45	
Connecteur	MR Petzl Speedy	55	
Connecteur	Péguet MAVC demi-rond	12	
Connecteur	Petzl MAVC Omni-triac	8	

# USANIA 2013

Connecteur	Rapide	5	
Connecteur	Simond Alpin acier autolock	10	
Connecteur	Simond Alpin autolock	5	
Connecteur	Simond Chamonix Titan 2200	18	
Connecteur	Simond Chamonix zical 2800	51	
Connecteur	Simond Chamonix zical 3000	18	
Connecteur	Simond Chamonix zical 3000 longue	24	
Connecteur	Simond Titan autolock	3	
Connecteur	Zical cranté	3	
Corde	Expé	42	2015
Corde	Expé Spéciale 10,5 mm	12	2014
Corde	Expé Spéciale 10,5 mm	14	2014
Corde	Expé Spéciale 10,5 mm	23	2014
Corde	Expé Spéciale 10,5 mm	23	2014
Corde	Expé Spéciale 10,5 mm	23	2014
Corde	Expé Spéciale 10,5 mm	24	2014
Corde	Expé Spéciale 10,5 mm	71	2014
Corde	Expé Statix 10 mm	24	2015
Corde	Expé Statix 10 mm	24	2015
Corde	Expé Statix 8 mm	5	2014
Corde	Expé Statix 8 mm	9	2014
Corde	Expé Statix 8 mm	11	2014
Corde	Expé Statix 8 mm	14	2014
Corde	Expé Statix 8 mm	21	2014
Corde	Expé Statix 8 mm	22	2014
Corde	Expé Statix 8 mm	23	2014
Corde	Expé Statix 8 mm	38	2014
Corde	Expé Statix 8 mm	6	2017
Corde	Expé Statix 8 mm	12	2017
Corde	Expé Statix 8 mm	12	2017
Corde	Expé Statix 8 mm	15	2017
Corde	Expé Statix 8 mm	16	2017
Corde	Expé Statix 8 mm	28	2017
Corde	Expé Statix 8 mm	9	2018
Corde	Expé Statix 8 mm	10	2018
Corde	Expé Statix 8 mm	10	2018
Corde	Expé Statix 8 mm	25	2018
Corde	Expé Statix 8 mm	7	2019
Corde	Expé Statix 8 mm	7	2019
Corde	Expé Statix 8 mm	10	2019
Corde	Expé Statix 8 mm	11	2019
Corde	Expé Statix 8 mm	17	2019
Corde	Expé Statix 8 mm	17	2019
Corde	Expé Statix 8 mm	18	2019
Corde	Expé Statix 8 mm	20	2019
Corde	Expé Statix 8 mm	20	2019
Corde	Expé Statix 8 mm	21	2019
Corde	Expé Statix 8 mm	24	2019
Corde	Expé Statix 8 mm	26	2019
Corde	Expé Statix 8 mm	33	2019
Corde	Expé Statix 8 mm	36	2019
Corde	Expé Statix 8 mm	36	2019
Corde	Expé Statix 8 mm	38	2019
Corde	Expé Statix 8 mm	38	2019
Corde	Expé Statix 8 mm	47	2019
Corde	Expé Statix 8 mm	54	2020
Corde	Expé Statix 8 mm	73	2020
Corde	Expé Statix II 9,8 mm	44	2016
Corde	Expé Statix II 9,8 mm	35	2020
Corde	Expé Statix II 9,8 mm	67	2020
Corde	Expe Statix light 9,5 mm	25	2019
Corde	Expe Statix light 9,5 mm	25	2019
Corde	Expé Statix light 9,5 mm	49	2018
Corde	Marlow 9 mm	52	2017
Descendeur	Petzl simple	17	
Descendeur	Repetto Spider	3	
Harnais	MTDE Club	18	2015

## USANIA 2013

Harnais	MTDE Club	2	2016
Sangle	Béal Dyneema polyamide 15 mm	2	2021
Sangle	Béal Dyneema polyamide 15 mm	2,5	2021
Sangle	Béal Dyneema polyamide 15 mm	2,5	2021
Sangle	Béal Dyneema polyamide 15 mm	2,5	2021
Sangle	Béal Dyneema polyamide 15 mm	2,5	2021

### **Péremption des matériels EPI spéléos :**

Type	Quantité	Péremption 2012	Péremption 2013	Péremption 2014
Bloqueur	40	0	0	0
Casque	52	16	19	7
Corde	1416	0	0	240
Descendeur	20	0	0	0
Harnais	20	0	0	0
Mousqueton	0	0	0	0
Sangle	12	0	0	0



## 7 Inventaire

### Matériel spéléo (MARTIN M., état début Décembre 2012)

MATERIEL INDIVIDUEL	MATERIEL COLLECTIF	CORDES
Casque ..... 40	Amarrage :	Longueur..... Qté
Ceinture ..... 3	Mousqueton + plaquette coudée ..... 30	Corde Expé Spéciale 10,5 mm.....
Clé de portage ..... 2	Mousqueton + plaquette vrillée ..... 30	76m..... 1
Générateur acétylène Ariane-Duo ..... 9	Petit mousqueton + PC ..... 50	71m..... 1
Harnais complet ..... 20	Petit mousqueton + PV ..... 50	31m..... 1
	Maillon rapide + plaquette coudée .. 50	17m..... 2
	Maillon rapide + plaquette vrillée... 50	12m..... 1
	Plaquette Clown..... 32	En rouleau : 400m
	Anneaux aciers ..... 9	Corde Béal Spélénum 10 mm .....
	Piton..... 16	44m..... 1
	As + Dyneema ..... 10	52m..... 1
	Déviateur Dyneema ..... 10	49m..... 1
	Anneau de sangle..... 20	35m..... 1
		Environ 30m en rouleau
	Echelle ..... 3 × 5 m	Corde Expé Statix II 9,9 mm .....
	..... 4 × 10 m	200m (rouleau)..... 1
	Elingue pour échelle ..... 2	TOTAL ..... 200m
	Kit ..... 17	Corde Expé Statix 8 mm .....
	Petit kit bleu..... 2	73m..... 1
	Bidon ..... 15 × 6 L	54m..... 1
	..... 1 × 9 L	47m..... 1
	Poulie-bloqueur..... 3	38m..... 3
	Poulie Pro Traxion..... 1	36m..... 2
	Poulie + Tibloc ..... 2	28m..... 1
	Poulie double ..... 1	25m..... 1
	Poulie Rescue..... 2	24m..... 1
	Sellette ..... 1	20m..... 2
	Trousse à spit complète..... 2	21m..... 2
	Brosse corde..... 4	18m..... 1
	Perfo Hitachi sans batterie ..... 1	17m..... 1
	Perfo Hitachi ..... 1	16m..... 1
		15m..... 1
		14m..... 1
		12m..... 2
	Bateau ..... 1	11m..... 2
		10m..... 5
		9m..... 2
		8m..... 1
		7m..... 1
		7m..... 1
		5m..... 1
		6m..... 1
		Environ 400m en rouleau)
		<b>+ cordes gymnase..... ?</b>

**Matériel plongée** (MARTIN M. Début Décembre 2012)

MATERIEL INDIVIDUEL	MATERIEL SPECIFIQUE	AUTRE
Adaptateur DIN/étrier ..... 2	Analyseur oxygène ..... 1	Fouet ..... 2
Bouteille 6 L ..... 2	Compresseur mixte ..... 1	Kit dos coton..... 1
Ceinture .....1	Filtre pour Nitrox ..... 1	Nettoyeur à ultrasons ..... 1
Détendeur .....4	1	
Détendeur oxygène ..... 2	Lyre de transfert air .....1	
	Lyre de transfert oxygène ..... 1	

**Matériel Canyon** (pas de mise à jour de l'inventaire Canyon cette année. Etat fin 2010)

**CORDES :**

	Qté	Longueur
Aqualine 9,5mm	2	70m
	1	60m
	1	35m
	1	25m
	1	20m
Cordass 9,5mm	1	50m
	1	42m
	1	15m
Spélénum 8 mm	2	80m
	<b>Total :</b>	<b>477m</b>

Kit Portage : 2  
 Kit Boule : 3

**NEOPRENES :** pantalons et vestes

	Qté	Taille
	1	10 ans
	2	taille 0
	2	taille 1
	3	taille 2
	4	taille 3
	5	taille 4
	3	taille 5
	1	taille 6
Monopiece	4	Taille 4
	<b>Total :</b>	<b>25</b>

**CASQUES**

14	Rock star
4	Camp
1	Ecrin

**BAUDRIERS COMPLETS**

14  
(longes + 8)

**CHAUSSONS NEO.**

6 paires

Aquaglutène 1/2L

4

Bidon étanche

4

**Achat 2010**

Spélénum Gold 9,5mm 200m  
 Statix Expé 8mm 200m  
 Super Tanka Raumer 4  
 Plaquettes Fixe-2 20  
 Goujons 8x80mm 20  
 Seam Grip 2  
 Kits boule Résurgence 3

## **Matériel Escalade (Sabine VEJUX)**

### **Pour le matériel d'escalade stocké au local :**

- 1 corde de 40 mètres noire et verte
- 1 corde de 70 mètres jaune
- 1 baudrier pontet jaune
- 2 plaquettes cassin
- 1 gri-gri
- 6 connecteurs
- 9 dégaines

### **Pour le matériel de via-ferrata stocké au local :**

- 3 longues via-ferrata
- 4 baudriers

### **Pour le matériel d'escalade stocké au mur :**

- 10 casques : 3 casques taille 2 et 7 casque taille 1
- 4 cordes d'escalade violette : 1 corde de 40 mètres et 3 de 30 mètres
- 9 dégaines
- 4 baudriers d'escalade
- 3 plaquettes cassin
- 2 gri-gri

### **Matériel manquant :**

Un gri-gri : numéro UG1

### **Matériel réformé :**

- 3 descendeurs huit interdit maintenant dans les clubs
- La corde de rappel de 100 mètres
- 7 longues via-ferrata : 2003-1-1 ; 2003-1-2 ; 2004-1-1 ; 2004-1-2 ; 2004-1-3 ; 2004-1-4 et 2004-1-5
- 1 baudrier via-ferrata.

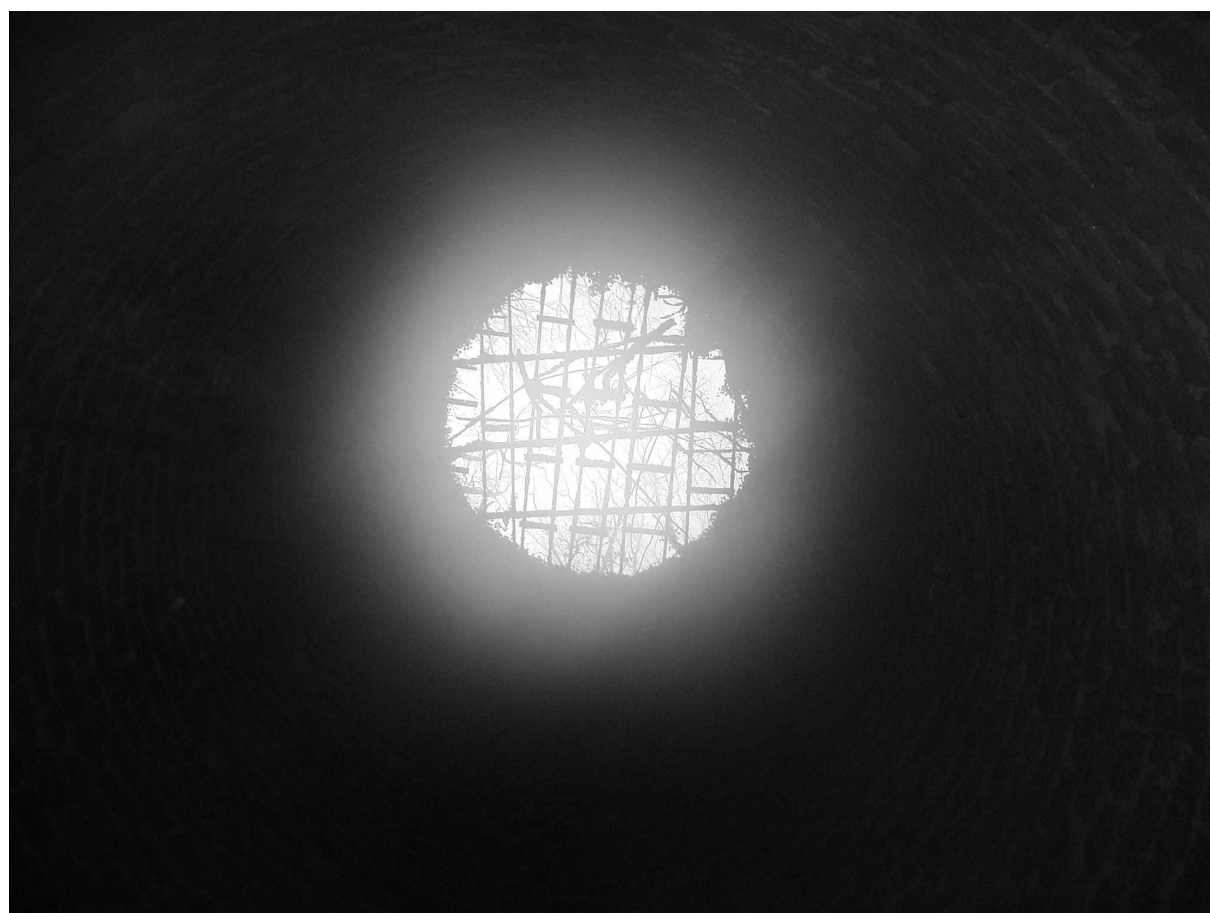
### **Matériel à acheter en 2013 :**

- 3 baudriers via-ferrata
- 4 longues via-ferrata

Afin d'avoir des baudriers complets de via-ferrata.

### **Fiches à faire :**

N'ayant pas de fiche vierge, je n'ai pas fait la fiche EPI des 2 nouveaux gri-gri utilisés au mur.





## 8 Liste des membres

### 8.1 PRÉAMBULE

L'USAN a été créée lors de son Assemblée Générale Constitutive du 19 décembre 1961. Ses huit fondateurs sont, par ordre alphabétique : *Christian BARBIER, Claude CHAPUIS, Marc DURAND, Jean JACOBÉY, Daniel LEHMULLER, x. PLOQUIN, Daniel PRÉVOT* et *Pierre SCHMIDT* (ce qui explique l'octogone du logo officiel du club !).

Les documents d'archive concernant le club de 1961 à 1981 (année de la relance) étaient détenus par *André CRONEL*, Président de l'USAN en 1980. Ils furent malheureusement détruits et nous n'avons plus trace des membres de l'USAN pour cette période.

Un ex-Usanien de rang 380 a demandé, « conformément aux dispositions de l'article 38 alinéa 1 de la loi du 6 janvier 1978 modifiée », que son nom soit retiré de tous les fichiers. Afin de ne pas perturber les analyses statistiques, nous avons donc remplacé son patronyme par le pseudonyme lui convenant le mieux : CRETIN.

### 8.2 MEMBRES D'HONNEUR DU CLUB

- *Christian CHAMBOSSE* (1914-2004) nommé par l'AG de 1991, année du trentenaire du club.
- *Claude CHAPUIS, Marc DURAND* et *Daniel LEHMULLER* nommés par l'AG de 2001, année du quarantenaire du club.

### 8.3 LISTE ANNUELLE DES USANIENS DEPUIS 1981

Les nouveaux membres actifs depuis 1981 sont appelés USANIENS. Ils reçoivent chacun un numéro d'ordre d'entrée au club. Les Usaniens d'une même promotion ont le même rang.

Certains membres quittent le club puis reviennent ... Les retours sont en italique (ils gardent leur numéros initiaux), les nouveaux sont soulignés.

#### 1981 : 5 membres (4 M + 1 F) de rang 1

FEVE Pierre / LIBERT Patrick / PREVOT Christophe / PREVOT Daniel / PREVOT Eliane

#### 1982 : 16 membres dont 11 nouveaux (8 M + 3 F) de rang 6)

CHOPPIN Eric / DAEHN Sylvain / FEVE Pierre / FLEUROT Agnès / GAPP Marc / HUMMEL Corinne / LIBERT Patrick / MOURGUES Monique / OURION Georges / PIROUX Bruno / PREVOT Christophe / PREVOT Daniel / PREVOT Eliane / PREVOT Nicolas / ROUMEGOUS Christian / WEBER Alain

#### 1983 : 18 membres dont 6 nouveaux (5 M + 1 F) de rang 17

BOUCHER François / CHOPPIN Eric / DAEHN Sylvain / FEVE Pierre / LIBERT Patrick / MATHIEU Henri / OURION Georges / PIROUX Bruno / PREVOT Christophe / PREVOT Daniel / PREVOT Eliane / PREVOT Nicolas / RIZZO Claude / ROUMEGOUS Christian / ROUMEGOUS Sylvain / TISSERAND Mila / VATREY François / WEBER Alain

**1984 : 16 membres dont 4 nouveaux (1 M + 3 F) de rang 23**

ANTOINE Pascal / BOUCHER François / CHOPPIN Eric / DAEHN Sylvain / FEVE Pierre / LIBERT Patrick / MOUGENOT Isabelle / PICARD Agnès / PIROUX Bruno / PREVOT Christophe / PREVOT Daniel / PREVOT Eliane / PREVOT Nicolas / REICHLING Blandine / ROUMEGOUS Sylvain / TISSERAND Mila

**1985 : 24 membres dont 2 retours et 10 nouveaux (9 M + 1 F) de rang 27**

ANTOINE Pascal / BOUCHER François / CARUBELLI Oscar / CHOPPIN Eric / CREUTZER Rodolphe / DAEHN Sylvain / DECHITTEL Joel / FEVE Pierre / FLAUDER Isabelle / HUMBERT Francis / LIBERT Patrick / MARTIN Martial / METZGER Jean-Luc / MICHEL Jean-Marie / MOUGENOT Isabelle / PIROUX Bruno / PREVOT Christophe / PREVOT Daniel / PREVOT Eliane / PREVOT Nicolas / ROUMEGOUS Christian. / SANCHEZ Luis. / VILHELM Christophe / WEBER Alain.

**1986 : 25 membres dont 6 nouveaux (4 M + 2 F) de rang 37**

AUBRY Hélène / BOUCHER François / CARUBELLI Oscar / CHOPPIN Eric / CREUTZER Rodolphe / DAEHN Sylvain / DALLE Patrick / DRUMETZ Denis / FEVE Pierre / FLAUDER Isabelle / FLAUDER Sabine / LIBERT Patrick / MARTIN Martial / METZGER Jean-Luc / MICHEL Jean-Marie / OUDENOT Claude / PIROUX Bruno / PREVOT Christophe / PREVOT Daniel / PREVOT Eliane / PREVOT Nicolas / ROUMEGOUS Christian / ROUMEGOUS Nàel / VILHELM Christophe / WEBER Alain

**1987 : 21 membres dont 3 nouveaux (3 M + 0 F) de rang 43**

CHOPPIN Eric / CREUTZER Rodolphe / DAEHN Sylvain / DALLE Patrick / DRUMETZ Denis / FEVE Pierre / FLAUDER Sabine / GRANJON Jean-Yves / GROSJEAN Christophe / LIBERT Patrick / MARTIN Martial / METZGER Jean-Luc / MICHEL Jean-Marie / PREVOT Christophe / PREVOT Daniel / PREVOT Eliane / PREVOT Nicolas / ROUMEGOUS Christian / ROUMEGOUS Noel / ROUMEGOUS Ronald / VILHELM Christophe

**1988 : 22 membres dont 6 nouveaux (6 M + 0 F) de rang 46**

AVARE Pascal / CREUTZER Rodolphe / DAEHN Sylvain / DALLE Patrick / DRUMETZ Denis / GEANT Léopold / GEORGE Christian / GEORGES Christian / GRANJON Jean-Yves / LIBERT Patrick / MARTIN Martial / METZGER Jean-Luc / MICHEL Jean-Marie / MOHR Pascal / PREVOT Christophe / PREVOT Daniel / PREVOT Eliane / PREVOT Nicolas / RAGARU Bruno / ROUMEGOUS Christian / ROUMEGOUS Noel / ROUMEGOUS Ronald

**1989 : 28 membres dont 4 retours et 7 nouveaux (5 M + 2 F) de rang 52**

ADMANT Pascal / ALLIE Isabelle / ALLIE Serge / CHOPPIN Eric / CREUTZER Rodolphe / DAEHN Sylvain / DALLE Patrick / DRUMETZ Denis / FLAUDER Sabine / GEANT Léopold / GEORGES Christian / LAMI Michel / LAMI Vincent / LIBERT Patrick / MARTIN Martial / METZGER Jean-Luc / MICHEL Jean-Marie / PIROUX Bruno / PREVOT Christophe / PREVOT Daniel / PREVOT Eliane / PREVOT Nicolas / RAGARU Bruno / REIMBOLD Natacha / ROUMEGOUS Christian / ROUMEGOUS Noel / VILHELM Christophe / WIRTZ Cyril

**1990 : 38 membres dont 16 nouveaux (10 M + 6 F) de rang 59**

ANDREY Laurent / ARNOULD Jean-Luc / BERNARD Charles / COURSEAUX Anouk / CREUTZER Rodolphe / DAEHN Sylvain / DALLE Patrick / DRUMETZ Denis / FORNAGE Myriam / FRICHEMENT Laurent / GEANT Léopold / GEORGES Christian / GURTNER Emmanuelle / HERMANN Patrice / IZOUAKANE Hassan / KOENIG Nicolas / LAMI Michel / LE MENTEC Jean-Claude / LIBERT Patrick / MARTIN Isabelle / MARTIN Martial / METZGER Jean-Luc / MICHEL Jean-Marie / PEDUCCI Nicolas / PERRIN Cécile / PIROUX Bruno / PREVOT Christophe / PREVOT Daniel / PREVOT Eliane / PREVOT Nicolas / RAGARU Bruno / REIMBOLD Natacha / ROUMEGOUS Christian / ROUMEGOUS Noel / VEJUX-MARTIN Sabine / VIDAL Bernard / VILHELM Christophe / WIRTZ Cyril



**1991 : 40 membres dont 1 retour et 11 nouveaux (8 M + 3 F) de rang 75**

ADMANT Pascal / ANDREY Laurent / ARNOULD Jean-Luc / BERNARD Charles / CHAPON Francis / CREUTZER Rodolphe / DAEHN Sylvain / DALLE Patrick / DENY Danièle / DRUMETZ Denis / FRICHEMENT Laurent / GEANT Léopold / GEORGES Christian / GURTNER Emmanuelle / GURY Lionnel / KOENIG Nicolas / LAMI Michel / LANCE Philippe / LIBERT Patrick / MARTIN Isabelle / MARTIN Martial / METZGER Jean-Luc / MICHEL Jean-Marie / PIROUX Bruno / PREVOT Christophe / PREVOT Daniel / PREVOT Eliane / PREVOT Nicolas / RAGARU Bruno / REBOUL-SALZE Benoît / RICHARD Catherine / ROUMEGOUS Christian / THOMAS Philippe / THOMAS Rémy / VAUTRIN Patrick / VEIT Karsten / VEJUX-MARTIN Sabine / VIDAL Bernard / WILLER-CLAD Françoise / WIRTZ Cyril

**1992 : 57 membres dont 25 nouveaux (16 M + 9 F) de rang 86**

ADMANT Pascal / ANDREY Laurent / ARNOULD Jean-Luc / BERNARD Charles / BERTRAND Michel / BLIND Jean-Mary / BLONDEL Gilles / BOURGUIGNON Jérôme / CHAMBOSSE Christian / CHANAL Johan / CREUTZER Rodolphe / DAEHN Sylvain / DENY Danièle / DRUMETZ Denis / FRICHEMENT Laurent / GEORGES Christian / GUIGNARD Stéphane / HERRIOT Laurence / HERRIOT Richard / KOENIG Nicolas / KUHL Olivier / LAMI Michel / LANCE Philippe / LEBEL Isabelle / LEBEL Jean-Marc / LIBERT Patrick / LIENHARD Patrick / MARGUELON Isabelle / MARTIN Isabelle / MARTIN Martial / MATTEONI Laurent / MICHEL Jean-Marie / MICHELITZ Marie-Laurence / MOHAMED-NOOR Nor-Lida (F) / NICOLAS Claude (M) / PARMENTELAT Hervé / PIERRAT Catherine / PIROUX Bruno / POIRSON Anne / PREVOT Christophe / PREVOT Daniel / PREVOT Eliane / PREVOT Nicolas / QUATREVAUX Laurence / RAGARU Bruno / RICHARD Catherine / ROUMEGOUS Christian / TALLOTTE Denis / THOMAS Anne / THOMAS Olivier / THOMAS Philippe / VAUTRIN Patrick / VEIT Karsten / VEJUX-MARTIN Sabine / VIDAL Bernard / WILLER-CLAD Françoise / WIRTZ Cyril

**1993 : 53 membres dont 1 retour et 12 nouveaux (12 M + 0 F) de rang 111**

ADMANT Pascal / ANDREY Laurent / ARNOULD Jean-Luc / BLIND Jean-Mary / BOURGUIGNON Jérôme / CARIGI Patrick / CHAMBOSSE Christian / CHANAL Johan / COUTAL Michel / CREUTZER Rodolphe / DAEHN Sylvain / DRUMETZ Denis / FLAUDER Isabelle / FRICHEMENT Laurent / GERARD Lilian / GUIGNARD Stéphane / GUYON Jean-François / GUYON Jean-Louis / HERRIOT Laurence / HERRIOT Richard / HOULNE Pascal / KUHL Olivier / LAURENT Xavier / LEBEL Isabelle / LEBEL Jean-Marc / LIBERT Patrick / LIENHARD Patrick / MAJCHER André / MARGUELON Isabelle / MARTIN Isabelle / MARTIN Martial / MASSON Alain / MICHEL Jean-Marie / NICOLAS Claude (M) / NICOLE Christophe / OSVALD Laurent / PARMENTELAT Hervé / PIERRAT

Catherine / PREVOT Christophe / PREVOT Daniel / PREVOT Eliane / PREVOT Nicolas / QUATREVAUX Laurence / RAGARU Bruno / ROUMEGOUS Christian / TALLOTTE Denis / THOMAS Olivier / THOMAS Philippe / TOMASZEWSKI Nicolas / VAUTRIN Patrick / VEJUX-MARTIN Sabine / VIDAL Bernard / WIRTZ Cyril

**1994 : 58 membres dont 15 nouveaux (9 M + 6 F) de rang 123**

ADMANT Pascal / ARNOULD Jean-Luc / BLIND Jean-Mary / BOURGUIGNON Jérôme / CARIGI Isabelle / CARIGI Patrick / CHAMBOSSE Christian / CHANAL Johan / CREUTZER Rodolphe / DAEHN Harald / DAEHN Sylvain / DESCHIN Jany / DESCHIN Sylvie / DRUMETZ Denis / FRICHEMENT Laurent / GERARD Lilian / GRANDCOLAS Jean-Paul / HERRIOT Laurence / HERRIOT Richard / HOULNE Pascal / KUHL Olivier / LEBEL Isabelle / LEBEL Jean-Marc / LIBERT Patrick / LIENHARD Patrick / MAJCHER André / MARGUELON Isabelle / MARTIN Isabelle / MARTIN Martial / MASSON Alain / MEYER Jean-Michel / MICHEL Jean-Marie / MICHEL Joel / MICHELITZ Jacques / MOELSCHEIM Aurélie / MOELSCHEIM Véronique / NICOLAS Claude (M) / NICOLE Christophe / OSVALD Laurent / PARMENDELAT Hervé / PIERRAT Catherine / PREVOT Christophe / PREVOT Daniel / PREVOT Eliane / PREVOT Nicolas / PREVOT Valérie / RAGARU Bruno / RENAUD Michel / ROUMEGOUS Christian / ROVEL Didier / SCHER Joël / THOMAS Philippe / TOMASZEWSKI Nicolas / TRABAC Céline / VAUTRIN Patrick / VEJUX-MARTIN Sabine / VIDAL Bernard / WIRTZ Cyril

**1995 : 58 membres dont 3 retours et 12 nouveaux (9 M + 3 F) de rang 138**

ADMANT Pascal / *ANDREY Laurent.* / ARNOULD Jean-Luc / ARNOUX Thomas / BILLET Clotilde / BLIND Jean-Mary / BOURGUIGNON Jérôme / CARIGI Isabelle / CARIGI Patrick / CHAMBOSSE Christian / CHANAL Johan / CREUTZER Rodolphe / DAEHN Sylvain / DALPONTE Dominique (M) / DESCHIN Jany / DESCHIN Sylvie / DRUMETZ Denis / FLEJO Yann / FRICHEMENT Laurent / GRANDCOLAS Jean-Paul / *GUIGNARD Stéphane* / GUYOT Nadia / HERGOT André / HERRIOT Laurence / HERRIOT Richard / HOULNE Pascal / JABOULET Gérald / LEBEL Isabelle / LEBEL Jean-Marc / LIBERT Patrick / LIENHARD Patrick / MARTIN Isabelle / MARTIN Martial / MASSON Alain / MICHEL Jean-Marie / NICOLAS Claude (M) / NOWAK Philippe / OSVALD Laurent / PARMENDELAT Hervé / PETITJEAN Isabelle / PIERRAT Catherine / PREVOT Christophe / PREVOT Daniel / PREVOT Eliane / PREVOT Nicolas / PREVOT Valérie / *QUATREVAUX Laurence* / RAGARU Bruno / RENAUD Michel / ROLLAND Ludovic / ROUMEGOUS Christian / SCHER Joel / SCLISIZZI Patrick / VAUTRIN Patrick / VEJUX-MARTIN Sabine / VIDAL Bernard / WIRTZ Cyril / WITRY Pascal

**1996 : 58 membres dont 2 retours et 15 nouveaux (11 M + 4 F) de rang 150**

ADMANT Pascal / ARNOULD Jean-Luc / BARTHELEMY Grégory / BILLET Clotilde / BIRY Marc / BLIND Jean-Mary / CARIGI Isabelle / CARIGI Patrick / CHAMBOSSE Christian / COURTOIS Audrey / CREUTZER Rodolphe / DESCHIN Gaëlle / DESCHIN Jany / DRUMETZ Denis / ESMANJEAUD Thierry / FLEJO Yann / FRICHEMENT Laurent / GABRIEL Luc / GOBERT (ex-DESCHIN) Sylvie / GRANDCOLAS Jean-Paul / HERRIOT Laurence / HERRIOT Richard / HOULNE Pascal / JABOULET Gérald / LIBERT Patrick / MARTIN Isabelle / MARTIN Martial / MASSON Alain / *METZGER Jean-Luc* / MICHEL Antoine / MICHEL Jean-Marie / MILLOT Francis / MOOG Alexis / MOREAU Sébastien / MUNIER Florent / NEHRENHAUSER Richard / NICOLAS Claude (M) / NOWAK Philippe / OSVALD Laurent / *PEDUCCI Nicolas* / PETITJEAN Isabelle / PREVOT Christophe / PREVOT Daniel / PREVOT Eliane / PREVOT Nicolas / PREVOT Valérie / RAGARU

Bruno / RAGARU (ex-QUATREVEAUX) Laurence / RENAUD Michel / RIGAULT Nathalie / ROLLAND Ludovic / ROUMEGOUS Christian / ROYER Daisy / SCHER Joel / SPUCK Nicolas / VEJUX-MARTIN Sabine / VIDAL Bernard / WIRTZ Cyril

**1997 : 70 membres dont 2 retours et 21 nouveaux (11 M + 10 F) de rang 165**

ADMANT Pascal / ANTOINE Noelle / ARNOULD Jean-Luc / BAROTTE Caren / BATOT Sylvain / BINSFELD Christine / BIRY Marc / BLIND Jean-Mary / CARIGI Isabelle / CARIGI Patrick / CERPEROT Romain / CHAMBOSSE Christian / CHARAF Samir / COURTOIS Audrey / CREUTZER Rodolphe / DESCHIN Gaelle / DESCHIN Jany / DOMBRAY Perrine / DRUMETZ Denis / FERRY Benoît / FLEJO Yann / FRANCOIS Yan / FRICHEMENT Laurent / GALLAND Ingrid / GOBERT Sylvie / GRANDCOPLAS Jean-Paul / GUYON Corinne / HERRIOT Laurence / HOULNE Pascal / JACQUES Catherine / LIBERT Isabelle / LIBERT Patrick / LIENHARD Patrick / LOUIS Régis / MACHIN Pierre / MARTIN Isabelle / MARTIN Martial / MASSON Alain / METZGER Jean-Luc / MICHEL Jean-M.arie / MOOG Alexis / MOREAU Sébastien / MUNIER Florent / NERENHAUSEN Richard / NICOLAS Claude (M) / NOWAK Philippe / OSVALD Laurent / PASCUCI Laurence / PETITJEAN Isabelle / PREVOT Christophe / PREVOT Daniel / PREVOT Eliane / PREVOT Guy / PREVOT Nicolas / PREVOT Valérie / RAGARU Bruno / RAGARU Laurence / RAMEAU Sophie / RENAUD Michel / ROLLAND Ludovic / ROUMEGOUS Christian / ROYER Daisy / SCHER Joel / TCHOREK Denis / TCHOREK Xavier / *THOMAS Olivier* / VEJUX-MARTIN Sabine / VIDAL Bernard / WIRTZ Cyril / WOLF Estelle

**1998 : 76 membres(dont 1 retour et 18 nouveaux (11 M + 7 F) de rang 186**

ADMANT Pascal / ANTOINE Noelle / ARNOULD Jean-Luc / BAROTTE Caren / BATOT Sylvain / BERNARD Laurent / BIRY Marc / BLIND Jean-Mary / BOULANGE Patrick / BOYET Pierre / BUR Emmanuelle / CARIGI Isabelle / CARIGI Patrick / CERPEROT Romain / CHAMBOSSE Christian / COURTOIS Audrey / CREUTZER Rodolphe / DAMIENS Philippe / DECOMBE Cyrille / DERAY Dominique (F) / DESCHIN Gaelle / DESCHIN Jany / DRUMETZ Denis / DUCROS Anne-Claire. / FLEJO Yann / FORELLE Yannick / FRICHEMENT Laurent / GENIN Guillaume / GOBERT Sylvie / GRANDCOLAS Jean-Paul / GUIBARD Clément / GUYON Corinne / HERRIOT Laurence / HOULNE (ex-BINSFELD) Christine / HOULNE Pascal / JACQUES Catherine / LECOMTE Christophe / LEVAISQUE Sophie / LIBERT Patrick / LOUIS (ex-WOLF) Estelle / LOUIS Régis / MARTIN Isabelle / MARTIN Martial / MASSON Alain / METZGER Jean-Luc / MICHEL Jean-Marie / MUNIER Florent / NOWAK Philippe / OSVALD Laurent / PASCUCI Laurence / PELTIER Martine / PREVOT Christophe / PREVOT Daniel / PREVOT Eliane / PREVOT Guy / *PREVOT (ex-MICHELITZ) Marie.-Laurence* / PREVOT Nicolas / PREVOT Valérie / RAGARU Bruno / RAGARU Laurence / RAMEAU Sophie / RENAUD Michel / RIABI Mouna (M) / ROLLAND Ludovic / ROUMEGOUS Christian / ROYER Daisy / SARGOS Boris / SCHER Joel / TCHOREK Denis / TCHOREK Xavier / VAUTRELLE Céline / VEJUX-MARTIN Sabine / VIDAL Bernard / WANKIEWICZ Sabrina / WIRTZ Cyril

**1999 : 78 membres dont 2 retours et 25 nouveaux (18 M + 7 F) de rang 204**

ADMANT Pascal / ANDRE Emilie / ANTOINE Noelle / ARNAIZ David / ARNAIZ Miguel / ARNOULD Jean-Luc / BATOT Sylvain / BERNARD Laurent / BERTRAND Loïs / BIRY Marc / BLAIE Thibault / BLIND Jean-Mary / BOUGIE Martial / BOYET Pierre / BRUNEL Olivier / BUR Emmanuelle / CANAVATE Raphael / CARIGI Isabelle / CARIGI Patrick / CHAMBOSSE Christian / CONTAL Jérôme / DAMIENS Philippe /

DECOMBE Cyrille / DESCHIN Gaëlle / DESCHIN Jany / DRUMETZ Denis / DUCROS Anne-Claire / FELLER Denis / FLEJO Yann / FRICHEMENT Laurent / *GEANT Léopold* / GOBERT Sylvie / HERRIOT Laurence / *HERRIOT Richard* / HOULNE Christine / HOULNE Pascal / JASMIN M.irabelle / LEFEBVRE Julien / LEPAGE Bénédicte / LIBERT Patrick / MAQUAIRE Christophe / MARIE Julien / MARTIN Isabelle / MARTIN Martial / MASSON Alain / METZGER Jean-Luc / MUNIER Florent / NOWAK Philippe / NUS Alexandre / NUS Amandine / OSVALD Laurent / PETITJEAN Isabelle / PIERRAT Eric / PISTERMAN Pierre / PRATH Denis / PREVOT Christophe / PREVOT Daniel / PREVOT Eliane / PREVOT Marie-Laurence / PREVOT Nicolas / PREVOT Valérie / RAGARU Bruno / RAGARU Laurence / ROUMEGOUS Christian / SARGOS Boris / SCHER Joel / SIEBENALER Jennifer / STALDER (ex-PELTIER) Martine / STEGNER Laurence / TACHON Arnaud / TCHOREK Denis / TCHOREK Xavier / THIBAUDEAU Frédérique (F) / VAUTRELLE Céline / VEJUX-MARTIN Sabine / VINCENT Jacques / WANKIEWICZ Sabrina / WIRTZ Cyril

**2000 : 77 membres dont 2 retours et 26 nouveaux (19 M + 7 F) de rang 229**

ADMANT Pascal / ANTOINE Noëlle / ARNAIZ David / ARNAIZ Miguel / BERNARD Laurent / BERTRAND Loïs / BIRY Marc / BLIND Jean-Mary / BOGARD Aurore / BOYET Pierre / CADORET Ghristine / CARIGI Isabelle / CARIGI Patrick / CHAMBOSSE Christian / COET Samuel / CONTAL Jérôme / COUTAL Thomas / CUXAC Pascal / DAEHN Geoffroy / DAEHN Mathias / DAMIENS Philippe / DEBECDELIEVRE Anne / DESCHIN Gaëlle / DESCHIN Jany / ETIENNE Martial / FAIVRE Christophe / FAIVRE Gérard / FAIVRE Nadège / FLEJO Yann / GARDELEIN Nicolas / GOBERT Sylvie / GONZALEZ Bruno / HOULNE Christine / HOULNE Pascal / *JABOULEY Gérald* / LEBRUN Guillaume / LEBEVRE Julien / LEMARCHAND Jérémie / LIBERT Patrick / *LIENHARD Patrick* / MAQUAIRE Christophe / MARTIN Martial / MASSON Alain / MAUJEAN Bertrand / METZGER Jean-Luc / MOREL Laurence / NOWAK Philippe / NUS Alexandre / NUS Amandine / NUS François / ODINOT Gabriel / ODINOT Pascal / PETITJEAN Isabelle / PREVOT Christophe / PREVOT Daniel / PREVOT Eliane / PREVOT Marie-Laurence / PREVOT Nicolas / PREVOT Valérie / RAGARU Bruno / RAGARU Laurence / RIGOLET-GOUSSU Gladys / ROUMEGOUS Christian / SARGOS (ex-DUCROS) Anne-Claire / SARGOS Boris / SATIE Nicolas / SCHER Joel / TACHON Arnaud / TCHOREK Denis / TCHOREK Xavier / VEJUX-MARTIN Sabine / VINCENT Jacques / VINCENT Teddy / WANKIEWICZ Sabrina / WIRTZ Cyril / WOJEICK Nathalie / ZASADZINSKI Alain

**2001 : 84 membres dont 3 retours et 24 nouveaux (11 M + 13 F) de rang 255**

ADET Bénédicte / ADMANT Pascal / *ANDREY Laurent* / ANTOINE Noëlle / ARNAIZ Miguel / *BATOT Sylvain* / BERMUDEZ-DIAZ Maxime / BERTRAND Loïs / BIRY Marc / BLIND Jean-Mary / BLOCK Frédéric / BOGARD Aurore / BOURRET Gwenaëlle / BOYET Pierre / CABY Jan-Baptiste / CARIGI Isabelle / CARIGI Patrick / CARRAYROU Anne / CARRAYROU Guillaume / CHAMBOSSE Christian / CHEVRIER Christine / CLEAU Annabelle / COET Samuel / CONTAL Jérôme / CUXAC Pascal / DACHY Sébastien / DEBECDELIEVRE Anne / DESCHIN Gaëlle / DESCHIN Jany / DIDIER Célia / DIDIER Sophie / DRENO Claire / FAIVRE Gérard / FAIVRE Nadège / GARDELEIN Nicolas / GEOFFROY Amélie / GERARDIN Benjamin / GOBERT Sylvie / GUILLAUME Damien / HOULNE Christine / HOULNE Pascal / JABOULEY Gérald / LEMARCHAND Jérémie / LIBERT P.atrick / LOYAUX Sylvain / MAQUAIRE Christophe / MAQUAIRE Clélie / MAQUAIRE Coline / MARTIN Marie / MARTIN Martial / MASSON Alain / MAUJEAN Bertrand / METZGER Jean-Luc / *MICHEL Antoine.* / NOWAK Philippe / NUS Alexandre / NUS François / ODINOT Gabriel / ODINOT Pascal / PEDONI Sidonie / PERRIOT Laurent /

PREVOT Christophe / PREVOT Daniel / PREVOT Eliane / PREVOT Marie-Laurence / PREVOT N.icolas / PREVOT Valérie / RAGARU Bruno / RAGARU Laurence / RIGOLET-GOUSSU Gladys / ROBIN Alexandre / ROUMEGOUS Christian / SAPATSHEV Roman / SARGOS Anne-Claire / SARGOS Boris / SATIE Nicolas / SCHER Joel / TACHON Arnaud / TCHOREK Denis / TCHOREK Xavier / VEJUX-MARTIN Sabine / VINCENT Jacques / WIRTZ Cyril / WOJEICK Nathalie

**2002 : 60 membres dont 12 nouveaux (7 M + 5 F) de rang 279**

ADMANT .Pascal / ANTOINE Noelle / ANTOINE Thierry / ARNAIZ Miguel / BENEDETTO Yannick / BENET Kévin / BERTRAND Loïs / BIRY Marc / BLIND Jean-Mary / BOGARD Aurore / BOYET Pierre / CARIGI Isabelle / CARIGI Patrick / CARRAYROU Guillaume / CHAMBOSSE Christian / CONTAL Jérôme / CUXAC Pascal / DESCHIN Gaëlle / FAIVRE Gérard / FAIVRE Nadège / GOBERT Sylvie / GUESNET Pierre-Henri / HANGARTER Clarisse / HOULNE Christine / HOULNE Pascal / JABOULEY Gérald / LIBERT Patrick / MAQUAIRE Christophe / MAQUAIRE Clélie / MAQUAIRE Coline / MARTIN Marie / MARTIN Martial / MAUJEAN Bertrand / MAUJEAN Magali / METZGER Jean-Luc / MICHEL Antoine / NOWAK Philippe / NUS Alexandre / NUS François / ODINOT Pascal / PREVOT Anthéa / PREVOT Christophe / PREVOT Daniel / PREVOT Eliane / PREVOT Nicolas / PREVOT Valérie / RAGARU Bruno / REVOL Pierre / RICHART François / ROUMEGOUS Christian / SARGOS Anne-Claire / SARGOS Boris / TACHON Arnaud / TCHOREK Xavier / THOMEN Aurélien / VALTER Nina / VEJUX-MARTIN Sabine / VINCENT Jacques / VLASTOS Audrey / WIRTZ Cyril

**2003 : 65 membres dont 5 retours et 10 nouveaux (5 M + 5F) de rang 291**

ADMANT Pascal / *ANDREY Laurent.* / ANTOINE Noelle / ARNAIZ Miguel / *ARNOULD Jean-Luc* / BENEDETTO Yannick / BERTRAND Loïs / BIRY Marc / BLIND Jean-Mary / BOGARD Aurore / BOYET Pierre / CARIGI Patrick / CARRAYROU Guillaume / CHAMBOSSE Christian / CHRETIEN Simone / CONTAL Jérôme / CUXAC Pascal / *DAMIENS Philippe* / DESCHIN Gaëlle / *DESCHIN Jany* / DIOT Delphine / FAIVRE Gérard / FAIVRE Nadège / GARCIA Anaïs / GARCIA Lorène / GARNIER Stanislas / GOBERT Sylvie / HOULNE Christine / HOULNE Pascal / JABOULEY Gérald / LENHARDT Florence / LIBERT Patrick / MAQUAIRE Christophe / MAQUAIRE Clélie / MAQUAIRE Coline / MARTIN Marie / MARTIN Martial / MAUJEAN Bertrand / METZGER Jean-luc / MICHEL Antoine / NOWAK Philippe / NUS Alexandre / NUS François / *ODINOT Gabriel* / ODINOT Pascal / PREVOT Anthéa / PREVOT Christophe / PREVOT Daniel / PREVOT Eliane / PREVOT Nicolas / PREVOT Valérie / PROTTO Benjamin / PROTTO Michel / RAGARU Bruno / REVOL Pierre / RICHART François / ROUMEGOUS Christian / SARGOS Anne-Claire / SARGOS Boris / SARRAGALLET Charlie / STREIT Eric / TCHOREK Xavier / VEJUX-MARTIN Sabine / VINCENT Jacques / WIRTZ Cyril

**2004 : 72 membres dont 2 retours et 22 nouveaux (10 M + 12 F) de rang 301**

ADMANT Pascal / ANTOINE Noelle / ARNAIZ Miguel / BATOT Jean-François / *BATOT Sylvain* / BENEDETTO Yannick / BIRY Marc / BLIND Jean-Mary / BOGARD Aurore / BOYET Pierre / CABANES Pierre-Alain / CARIGI Patrick / CARRAYROU Guillaume / CHAMBOSSE Christian / COËT Damien / COFTIER Aline / CONTAL Jérôme / CUXAC Pascal / DIOT Delphine / FAIVRE Gérard / FAIVRE Nadège / FARGETTON Tiphaine / GENTIL Patricia / GEPNER Daniel / HAVET Tiffany / HOULNE Christine / HOULNE Pascal / JABOULEY Gérald / JACQUOT Philippe / LAFORTUNE Stéphane /

LIBERT Patrick / MAQUAIRE Christophe / MAQUAIRE Clélie / MAQUAIRE Coline / MARTIN Marie / MARTIN Martial / MAUJEAN Bertrand / METZGER Jean-Luc / MICHEL Antoine / NOWAK Philippe / NUS Alexandre / NUS François / ODINOT Pascal / OKAMOTO Satoshi / OYE MBEGA Maud / PASSETEMPS Blandine / PASSETEMPS Christophe / PHILIPPE Laurent / PREVOT Anthéa / PREVOT Christophe / PREVOT Daniel / PREVOT Eliane / PREVOT Nicolas / PREVOT Océane / PREVOT Valérie / PRIN Cindy / RAGARU Bruno / RAVAILLER Marie / REGNAULT Emilie / REVOL Pierre / RICHART François / RICHART Lorraine / SARGOS Anne-Claire / SARGOS Boris / SARRAGALLET Charlie / STREIT Eric / TACHON Arnaud / VAULEON Clotilde / VAULEON David / VEJUX-MARTIN Sabine / VINCENT Jacques / WIRTZ Cyril

**2005 : 64 membres dont 4 retours et 13 nouveaux (9 M + 4 F) de rang 323**

ADMANT Pascal / ALLARD Luc / ANTOINE Noelle / ARNAIZ Miguel / BATOT Jean-François / BATOT Sylvain / BIRY Marc / BLIND Jean-Mary / BOYET Pierre / CAILLY Christine / CARIGI Patrick / CARRAYROU Guillaume / CHAMPON Anne-Elisabeth / CHOPPIN Eric / COUTELLE Romain / CUXAC Pascal / DECK Olivier / DUTEMPLE Joelle / FAIVRE Gérard / FAIVRE Nadège / GOBERT Sylvie / GREMY Joaquim / HOULNE Christine / HOULNE Pascal / JEANGUYOT Bertrand / LIBERT Patrick / MAQUAIRE Christophe / MAQUAIRE Clélie / MAQUAIRE Coline / MARTIN Marie / MARTIN Martial / MAUJEAN Bertrand / METZGER Jean-Luc / MICHEL Antoine / MOUGENOT Cyrille / NOWAK Philippe / NUS Alexandre / *NUS Amandine* / NUS François / ODINOT Pascal / OYE MBEGA Maud / PARROT David / PATE Matthieu / PHILIPPE Laurent / PIFFAULT Laeticia / PREVOT Anthéa / PREVOT Christophe / PREVOT Daniel / PREVOT Eliane / PREVOT Nicolas / PREVOT Océane / PREVOT Valérie / RAGARU Bruno / RAVAILLER Marie / REMY Michael / REVOL Pierre / SARGOS Anne-Claire / SARGOS Boris / TACHON Arnaud / VAULEON David / *VAUTRIN Patrick* / VEJUX-MARTIN Sabine / VINCENT Jacques / WIRTZ Cyril

**2006 : 55 membres dont 1 retour et 9 nouveaux (6 M + 3 F) de rang 336**

ADMANT Pascal / ANTOINE Noelle / ARNAIZ Miguel / BELUT Emmanuel / BLIND Jean-Mary / BOYET Pierre / CAILLY Christine / CARIGI Patrick / COMBES Matthieu / CUXAC Pascal / DECK Olivier / FAIVRE Gérard / FAIVRE Nadège / GOBERT Sylvie / HOULNE Christine / HOULNE Pascal / JEANGUYOT Bertrand / JEANMAIRE Audrey / LANGVIN Corine / LIBERT Patrick / MAQUAIRE Christophe / MAQUAIRE Clélie / MAQUAIRE Coline / MARTIN Marie / MARTIN Martial / MAUJEAN Bertrand / METZGER Jean-Luc / MICHEL Antoine / MONTIGNY Walter / MOUGENOT Cyrille / NOWAK Philippe / NUS Alexandre / NUS François / ODINOT Pascal / PARROT David / PHILIPPE Laurent / PREVOT Anthéa / PREVOT Christophe / PREVOT Daniel / PREVOT Eliane / PREVOT Nicolas / PREVOT Océane / PREVOT Valérie / RAGARU Bruno / REVOL Pierre / *ROBERT Aurore* / ROBERT Jocelyn / SARGOS Anne-Claire / SARGOS Boris / THENOT Philippe / VEJUX-MARTIN Sabine / VIAGGI Marie / VINCENT Jacques / VOIRON Christophe / WIRTZ Cyril

**2007 : 68 membres dont 1 retour et 24 nouveaux (15 M + 9 F) de rang 345**

ADMANT Pascal / ANTOINE Noelle / ARNAIZ Miguel / BELUT Emmanuel / BERTIN Benoist / BLIND Jean-Mary / BONDANT Hugo / BONDANT-PIERREFEU Laurence / BOYET Pierre / BREINER Caroline / CARIGI Patrick / CHAMPION Eric / *CHAPON Francis* / COLLIGNON Olivier / COMBES Matthieu / CUXAC Pascal / DAVEUX Eric / DECK Olivier / DELCOURT Michel / DUCHAMP Dominique / DUCHAMP Julie /



FAIVRE Gérard / GOBERT Sylvie / HIPEAU Philippe / HOULNE Christine / HOULNE Pascal / HUMBERT Olivier / JANISZEWSKI Maguy / KUENZEL Avelina / LIBERT Patrick / MAQUAIRE Christophe / MAQUAIRE Clélie / MAQUAIRE Colline / MARTIN Marie / MARTIN Martial / MAUJEAN Bertrand / MERRIEN-SOUKATCHOFF Véronique / MERVELET Julie / METZGER Jean-Luc / MICHEL Antoine / MONTIGNY Walter / MOUGENOT Cyril / NUS François / ODINOT Pascal / PARROT David / PRÉVOT Anthéa / PRÉVOT Christophe / PRÉVOT Daniel / PRÉVOT Eliane / PRÉVOT Nicolas / PRÉVOT Océane / PREVOT Théo / PRÉVOT Valérie / RAGARU Bruno / REVOL Pierre / SARGOS Ane-Claire / SARGOS Boris / SIMOES Manuel / SOUKATCHOFF Nicolas / TEIXEIRA Guy / THENOT Luc / THENOT Philippe / TOUCHOT Anne-Christine / TOUCHOT Marie-Gabrielle / TRAN VIET Tu / VEJUX-MARTIN Sabine / VINCENT Jacques / WIRTZ Cyril

**2008 : 63 membres dont 2 retours et 11 nouveaux (9 M + 2 F) de rang 369**

ADMANT Pascal / ANTOINE Noelle / ARNAIZ de la FUENTE Miguel / BELUT Emmanuel / BLIND Jean-Mary / BONDANT Hugo / BONDANT-PIERREFEU Laurence / BOYET Pierre / CARIGI Patrick / *CARRAYROU Guillaume* / CHAPON Francis / COSTALONGA Ronald / CUXAC Pascal / DAVEUX Eric / DECK Olivier / DUCHAMP Dominique / DUCHAMP Julie / FAIVRE Gérard / GOBERT Sylvie / HOHLER Rupert / HOHLER Sophie / HOULNE Pascal / HOULNE-BINSFELD Christine / HUMBERT Olivier / KELLER Jean-Paul / KUBAN Eric / LAPREE-DORGET Alix / LEFEBVRE Cyndi / MAQUAIRE Christophe / MAQUAIRE Clélie / MAQUAIRE Coline / MARTIN Marie / MARTIN Martial / MAUJEAN Bertrand / MERRIEN-SOUKATCHOFF Véronique / MERVELET Julie / METZGER Jean-Luc / MICHEL Antoine / MONTIGNY Walter / MOUGENOT Cyrille / NOLL Stéphane / NUS François / ODINOT Pascal / PARROT David / PEREZ Jean-Baptiste / PEREZ Jocelyn / PIERINI Marcel / PRÉVOT Anthéa / PRÉVOT Christophe / PRÉVOT Daniel / PRÉVOT Éliane / PRÉVOT Nicolas / PRÉVOT Océane / PRÉVOT Théo / PRÉVOT Valérie / RAGARU Bruno / REVOL Pierre / *ROUMEGOUS Christian* / TEXEIRA Guy / TRAN VIET Tu / VEJUX-MARTIN Sabine / VINCENT Jacques / WIRTZ Cyril

**2009 : 74 membres dont 1 retour et 26 nouveaux (15 M + 11 F) de rang 380**

ADMANT Pascal / ARNAIZ de la FUENTE Miguel / AUGST-MERELLE Alexandra / BABEL Carole / BONDANT Hugo / BONDANT-PIERREFEU Laurence / BOUKBIDA Hanane / BOYET Pierre / CARIGI Patrick / CHAPON Francis / CHRETIEN Estelle / CORNUT Julien / COSTALONGA Ronald / CRETIN Yannick / CRUSSIÈRE Sarah / CUXAC Pascal / DAVEUX Eric / DECK Olivier / DROZ Stéphane / DUCHAMP Dominique / DUCHAMP Julie / DUPONT Christel / FAIVRE Gérard / GOBERT Sylvie / GOUBEAUX Ernelle / GUYOT Jean-Michel / HAZOUARD Aline / HOHLER Alexis / HOHLER Léo / HOHLER Rupert / HOHLER Sophie / HOULNE Pascal / HOULNE-BINSFELD Christine / KELLER Jean-Paul / LACH Philippe / LAGUILHAC Philippe / LEFEBVRE Cyndi / LEHMSTEDT Nathalie / LEHMSTEDT Philippe / MAQUAIRE Christophe / MAQUAIRE Clélie / MAQUAIRE Coline / MARTIN Marie / MARTIN Martial / MARTINET Vincent / MAUJEAN Bertrand / MAUJEAN Rémi / METZGER Jean-Luc / MICHEL Antoine / NOLL Stéphane / NUS François / PARROT David / PEREZ Jean-Baptiste / PIEPTU Vlad / PIERINI Marcel / PRÉVOT Anthéa / PRÉVOT Christophe / PRÉVOT Daniel / PRÉVOT Éliane / PRÉVOT Nicolas / PRÉVOT Océane / PRÉVOT Théo / PRÉVOT Valérie / RAGARU Bruno / REVOL Pierre / SERBONT Laure / THILTGES Christophe / TOMASSO Claude (M) / TOTI Joel / TRAN VIET Tu / TRONQUART Charlotte / VEJUX-MARTIN Sabine / WEBER Alain / WIRTZ Cyril

**2010 : 77 membres dont 1 retour et 21 nouveaux (13 M + 8 F) de rang 406**

ADMANT Pascal / ADMANT Paul / ARNAIZ de la FUENTE Miguel / BELUT Emmanuel / BONDANT Hugo / BONDANT-PIERREFEU Laurence / BOREL Christophe / BOYET Pierre / BROCHIN Benoist / CARIGI Patrick / CAROLUS Alain / CASSARD Myriam / CHAPON Francis / CHAPUT Pascal / COSTALONGA Ronald / CRUSSIÈRE Sarah / CUXAC Pascal / DAVEUX Eric / DECK Olivier / DOURY Jean-François / DROZ Stéphane / DUCHAMP Dominique / DUCHAMP Julie / FAIVRE Gérard / GILBERT Dominique / GOBERT Sylvie / GOUBEAUX Ernelle / GUYOT Jean-Michel / HOULNE Pascal / HOULNE-BINSFELD Christine / JOUHANS Dorothee / KELLER Jean-Paul / KLOTZ Pascale / LACH Jérôme / LACH Philippe / LAGUILHAC Philippe / LEFEBVRE Cyndi / MAGOT Aurélie / MAGOT Florent / MAQUAIRE Christophe / MAQUAIRE Clélie / MAQUAIRE Coline / MARTIN Marie / MARTIN Martial / MARTINET Vincent / MAUJEAN Bertrand / MAUJEAN Rémi / METZGER Jean-Luc / MEYER Gilles / NOLL Stéphane / NUS François / PARROT David / PICCOLI Catherine / PIERINI Marcel / PIERRE Jennifer / PRÉVOT Anthéa / PRÉVOT Christophe / PRÉVOT Daniel / PRÉVOT Éliane / PRÉVOT Nicolas / PRÉVOT Océane / PRÉVOT Théo / PRÉVOT Valérie / RAGARU Bruno / REVOL Pierre / REYNAUD Frédéric / SUAREZ Elodie / THILTGES Christophe / THILGES Isabelle / THILGES Lepold / TOTI Joel / TRAN VIET Tu / TRONQUART Charlotte / VEJUX-MARTIN Sabine / VERSTRAETEN Loïc / WEBER Alain / WIRTZ Cyril

**2011 : 80 membres dont 3 retours et 16 nouveaux (8 M + 8 F) de rang 427**

ADMANT Pascal / ADMANT Paul / ARNAIZ de la FUENTE Miguel / AUBERTEIN Régis / BELUT Emmanuel / BERTRAND Stéphane / BONDANT Hugo / BONDANT-PIERREFEU Laurence / BOREL Christophe / BOYET Pierre / BROCHIN Benoist / CAGNIMEL Marion / CARIGI Patrick / CAROLUS Alain / CASSARD Myriam / CHAPON Delphine / CHAPON Francis / CHAPUT Pascal / COLLIGNON Alexis / COSTALONGA Ronald / CUXAC Pascal / DAVEUX Eric / DECK Olivier / DELACOUR Lucille / DUCHAMP Dominique / DUCHAMP Julie / FAIVRE Gérard / GAMARDE Mickael / *GAP Marc* / GILBERT Dominique / GOBERT Sylvie / GRAILLOT Korydwenn / GRANDCOLAS Luc / GUYOT Jean-Michel / HOULNE Pascal / HOULNE-BINSFELD Christine / HUGRON Pierre-Alexandre / JOUHANS Dorothee / KELLER Jean-Paul / KLOTZ Pascale / LACH Jérôme / LACH Philippe / LAGUILHAC Philippe / LELIEVRE Cédric / MAGOT Aurélie / MAGOT Florent / MALGOUVERNE Yannick / MAQUAIRE Christophe / MARTIN Marie / MARTIN Martial / MARTINET Vincent / MAUJEAN Bertrand / MAUJEAN Lucie / *MAUJEAN Magali* / MAUJEAN Rémi / METZGER Jean-Luc / MEYER Gilles / NOLL Stéphane / NUS François / PARROT David / *PEREZ Jean-Baptiste* / PRÉVOT Anthéa / PRÉVOT Christophe / PRÉVOT Daniel / PRÉVOT Éliane / PRÉVOT Nicolas / PRÉVOT Océane / PRÉVOT Théo / PRÉVOT Valérie / RAGARU Bruno / REVOL Pierre / TOTI Joel / TRAN VIET Tu / TRONQUART Charlotte / VAN MIGHEM Cécile / VARNEROT Léa / VEJUX-MARTIN Sabine / WEBER Alain / WIRTZ Cyril / WIRTZ Maïa

**2012 : 97 membres dont 1 retour et 22 nouveaux (13 M + 9 F) de rang 443**

ADMANT Pascal / ADMANT Paul / *ANTOINE Noelle* / ARNAIZ de la FUENTE Miguel / AUBERTEIN Régis / BEAUFORT Nicolas / BECHE Laurent / BELUT Emmanuel / BERTRAND Stéphane / BESSOT Leticia / BONDANT Hugo / BONDANT-PIERREFEU Laurence / BOREL Christophe / BOYET Pierre / BOZET Emilie / BROCHIN Benoist / BRUNEL Mickael / CARIGI Patrick / CAROLUS Alain / CASSARD Myriam / CHAPON Delphine / CHAPON Francis / CHAPUT Pascal / CONAN Charlotte / COSTALONGA

Ronald / CUXAC Pascal / DAVEUX Eric / DECK Olivier / DELACOUR Lucille / DILUIGI Mélanie / DUCHAMP Dominique / DUCHAMP Julie / FAIVRE Gérard / GALMICHE Thierry / GAMARDE Mickael / GAP Marc / GILBERT Dominique / GOBERT Sylvie / GRAILLOT Korydwenn / GRANDCOLAS Luc / GRANDGIRARD Emmanuel / GUYOT Jean-Michel / HOULNE Pascal / HOULNE-BINSFELD Christine / HUPEL Yves / JOUHANS Dorothee / KELLER Jean-Paul / KLOTZ Pascale / LACH Jérôme / LACH Philippe / LACLAU Christophe / LACROUTS Gérald / LAGUILHAC Philippe / LELIEVRE Cédric / LUNIAUD Kurt / LUNIAUD Sonia / MALGOUVERNE Yannick / MAQUAIRE Christophe / MARTIN Marie / MARTIN Martial / MARTINET Vincent / MAUJEAN Bertrand / MAUJEAN Lucie / MAUJEAN Magali / MAUJEAN Rémi / MEYER Gilles / NOLL Stéphane / NUS François / PARROT David / PELLE Laurent / PEREZ Jean-Baptiste / PIERRE Francis / PRÉVOT Anthéa / PRÉVOT Christophe / PRÉVOT Daniel / PRÉVOT Éliane / PRÉVOT Nicolas / PRÉVOT Océane / PRÉVOT Théo / PRÉVOT Valérie / RAGARU Bruno / REMBUSCH Elisabeth / REVOL Pierre / RIFF Noémie / RIFF Serge / RIFF Véronique / SCHIFMACHER Robert / TOTI Joel / TRAN VIET Tu / TRONQUART Charlotte / VAN MIGHEM Cécile / VARNEROT Léa / VEJUX-MARTIN Sabine / WEBER Alain / WIRTZ Cyril / WIRTZ Maïa / ZOUARI Nadia

74 des 80 MA-2011 ont renouvelé leur adhésion pour 2012, soit un taux de reconduite exceptionnel de 92.5 %.

**Il y avait aussi 4 membres honoraires en 2012 :**

JANY Emmanuel, MOINE Marie-Claude, MOUGENOT Cyrille et THOUESNY Alain

Ainsi de 1981 à 2013 inclus, l'USAN a fédéré 464 personnes différentes qui se répartissent comme suit selon leur année de première adhésion :

**8.4 Répartition des nouveaux Usaniens par année**

Années	81	82	83	84	85	86	87	88	89	90	91	92	93	94	95
<b>Rangs</b>	1	6	17	23	27	37	43	46	52	59	75	86	111	123	138
<b>Hommes</b>	4	8	5	1	9	4	3	6	5	10	8	16	12	9	9
<b>Femmes</b>	1	3	1	3	1	2	0	0	2	6	3	9	0	6	3
<b>Nouveaux</b>	5	11	6	4	10	6	3	6	7	16	11	25	12	15	12

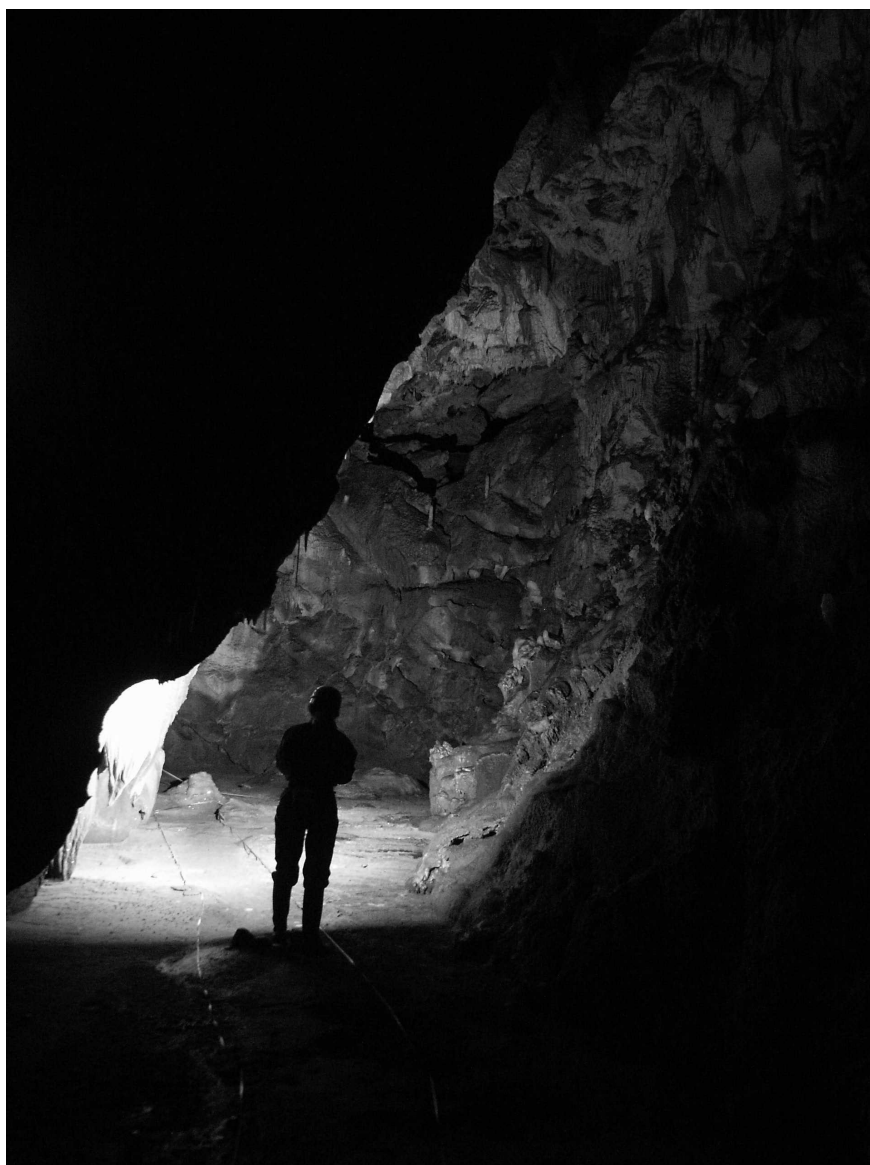
Années	96	97	98	99	00	01	02	03	04	05	06	07	08	09	10
<b>Rangs</b>	15	16	18	20	22	25	27	29	30	32	33	34	36	38	40
	0	5	6	4	9	5	9	1	1	3	6	5	9	0	6
<b>Hommes</b>	11	11	11	18	19	11	7	5	10	9	6	15	9	15	13
<b>Femmes</b>	4	10	7	7	7	13	5	5	12	4	3	9	2	11	8
<b>Nouveau x</b>	15	21	18	25	26	24	12	10	22	13	9	24	11	26	21

## USANIA 2013

Années	11	12	13	14	15	16	17	18	19	20	21	22	23	24	Σ
<b>Rangs</b>	427	443	465												////
<b>Hommes</b>	8	13													287
<b>Femmes</b>	8	9													155
<b>Nouveaux</b>	16	22													442

Fin 2012 : 464 Usanien(e)s actifs 300 Hommes (64.7 %) et 164 Femmes (35.3 %), en gros 2/3 – 1/3.

**Les nouveaux arrivants pour 2013 auront donc le rang 465**



**8.5 LISTE ALPHABÉTIQUE DES USANIENS DEPUIS 1981**

N°	Rang	USANIEN	ANNÉES D'ADHÉSION
1	255	ADET Bénédicte	01 : 1 an MA
2	52	ADMANT Pascal	89, 91 à 12 : 13 ans MA
3	406	ADMANT Paul	10 à 12 : 3 ans MA
4	323	ALLARD Luc	05 : 1 an MA
5	52	ALLIÉ Isabelle	89 : 1 an MA
6	52	ALLIÉ Serge	89 : 1 an MA
7	204	ANDRÉ Émilie	99 : 1 an MA
8	59	ANDREY Laurent	90 à 93, 95, 01, 03 : 7 ans MA
9	165	ANTOINE Noëlle	97 – 08, 12 : 13 ans MA
10	23	ANTOINE Pascal	84, 85 : 2 ans MA
11	279	ANTOINE Thierry	02 : 1 an MA
12	204	ARNAIZ DE LA FUENTE David	99, 00 : 2 ans MA
13	204	ARNAIZ DE LA FUENTE Miguel	99 à 12 : 14 ans MA
14	59	ARNOULD Jean-Luc	00, 01 : 2 ans MH ; 90 à 99, 03 : 11 ans MA
15	138	ARNOUX Thomas	95 : 1 an MA
16	427	AUBERTEIN Régis	11, 12 : 2 an MA
17	37	AUBRY Hélène	86 : 1 an MA
18	380	AUGST-MERELLE Alexandra	09 : 1 an MA
19	46	AVARE Pascal	88 : 1 an MA
20	380	BABEL Carole	09 : 1 an MA
21	165	BAROTTE Caren	97, 98 : 2 ans MA
22	150	BARTHÉLÉMY Grégory	96 : 1 an MA
23	165	BATOT Sylvain	97 à 99, 01, 04, 05 : 6 ans MA
24	301	BATOT Jean-François	04, 05 : 2 ans MA
25	443	BEAUFORT Nicolas	12 : 1 an MA
26	443	BECHE Laurent	12 : 1 an MA
27	336	BELUT Emmanuel	09 : 1 an MH ; 06 à 08, 10 à 12 : 6 ans MA
28	279	BENEDETTO Yannick	02 à 04 : 3 ans MA
29	279	BENET Kévin	02 : 1 an MA
30	255	BERMUDEZ-DIAZ Maxime	01 : 1 an MA
31	59	BERNARD Charles	90 à 92 : 3 ans MA
32	186	BERNARD Laurent	98 à 00 : 3 ans MA
33	345	BERTIN Benoist	07 : 1 an MA
34	204	BERTRAND Loïs	99 à 03 : 5 ans MA
35	86	BERTRAND Michel	92 : 1 an MA
36	427	BERTRAND Stéphane	11, 12 : 2 ans MA
37	443	BESSOT Laeticia	12 : 1 an MA
38	138	BILLET Clotilde	95, 96 : 2 ans MA
39	165	BINSFELD Christine	97 : 1 an MA - suite à HOULNE C.
40	150	BIRY Marc	96 à 05 : 10 ans MA
41	204	BLAIE Thibault	99 : 1 an MA
42	86	BLIND Jean-Mary	92 à 08 : 17 ans MA
43	255	BLOCK Frédéric	01 : 1 an MA
44	86	BLONDEL Gilles	92 : 1 an MA
45	229	BOGARD Aurore	05 : 1 an MH ; 00 à 04 : 5 ans MA - suite à ROBERT A.
46	345	BONDANT Hugo	07 à 12 : 6 ans MA
47	345	BONDANT-PIERREFEU Laurence	07 à 12 : 6 ans MA
48	406	BOREL Christophe	10 à 12 : 3 ans MA
49	17	BOUCHER François	83 à 86 : 4 ans MA
50	204	BOUGIE Martial	99 : 1 an MA
51	380	BOUKBIDA Hanane	09 : 1 an MA
52	186	BOULANGÉ Patrick	98 : 1 an MA
53	255	BOURRET Gwenaëlle	01 : 1 an MA
54	86	BOURGUIGNON Jérôme	92 à 95 : 4 ans MA
55	186	BOYET Pierre	98 à 12 : 15 ans MA

USANIA 2013

56	443	BOZET Emilie	12 : 1 an MA
57	345	BREINER Caroline	07 : 1 an MA ; 08 : 1 an MH
58	406	BROCHIN Benoist	10 à 12 : 3 ans MA
59	443	BRUNEL Mickael	12 : 1 an MA
60	204	BRUNEL Olivier	99 : 1 an MA
61	186	BUR Emmanuelle	98, 99 : 2 ans MA
62	301	CABANES Pierre-Alain	04 : 1 an MA
63	255	CABY Jean-Baptiste	01 : 1 an MA
64	229	CADORET Gwenaëlle	00 : 1 an MA
65	427	CAGNIMEL Marion	11 : 1 an MA
66	323	CAILLY Christine	05 à 06 : 2 ans MA
67	204	CANAVATE Raphaël	99 : 1 an MA
68	123	CARIGI Isabelle	94 à 02 : 9 ans MA
69	111	CARIGI Patrick	93 à 12 : 20 ans MA
70	406	CAROLUS Alain	10 à 12 : 3 ans MA
71	255	CARRAYOU Anne	01 : 1 an MA
72	255	CARRAYOU Guillaume	01 à 05, 08 : 6 ans MA
73	406	CASSARD Myriam	10 à 12 : 3 ans MA
74	27	CARUBELLI Oscar	85, 86 : 2 ans MA
75	165	CERPEROT Romain	97, 98 : 2 ans MA
76	86	CHAMBOSSE Christian	92 à 04 : 13 ans MA
77	345	CHAMPION Eric	07 : 1 an MA
78	323	CHAMPON Anne-Elisabeth	05 : 1 an MA
79	86	CHANAL Johan	92 à 95 : 4 ans MA
80	427	CHAPON Delphine	11, 12 : 2 ans MA
81	75	CHAPON Francis	91, 07 à 12 : 7 ans MA
82	406	CHAPUT Pascal	10 à 12 : 3 ans MA
83	165	CHARAF Samir	97 : 1 an MA
84	<b>MH</b>	<b>CHEVIRON Romain</b>	<b>03 : 1 an MH</b>
85	255	CHEVRIER Christine	01 : 1 an MA
86	6	CHOPPIN Éric	82 à 87, 89, 05 : 8 ans MA
87	380	CHRETIEN Estelle	09 : 1 an MA
88	291	CHRETIEN Simone	03 : 1 an MA
89	255	CLÉAU Annabelle	01 : 1 an MA
90	301	COET Damien	04 : 1 an MA
91	229	COËT Samuel	00, 01 : 2 ans MA
92	301	COFTIER Aline	04 : 1 an MA
93	427	COLLIGNON Alexis	11 : 1 an MA
94	345	COLLIGNON Olivier	07 : 1 an MA
95	336	COMBES Matthieu	06, 07 : 2 ans MA
96	443	CONNAN Charlotte	12 : 1 an MA
97	204	CONTAL Jérôme	99 à 04 : 6 ans MA
98	380	CORNUT Julien	09 : 1 an MA
99	369	COSTALONGA Ronald	08 à 12 : 5 ans MA
100	59	COURSEAUX Anouk	90 : 1 an MA
101	150	COURTOIS Audrey	96 à 98 : 3 ans MA
102	111	COUTAL Michel	93 : 1 an MA
103	229	COUTAL Thomas	00 : 1 an MA
104	323	COUELLE Romain	05 : 1 an MA
105	27	CREUTZER Rodolphe	85 à 98 : 14 ans MA
106	380	CRUSSIÈRE Sarah	09, 10 : 2 an MA
107	<b>MH</b>	<b>CUNY Julien</b>	<b>00 : 1 an MH</b>
108	229	CUXAC Pascal	00 à 12 : 13 ans MA
109	255	DACHY Sébastien	01 : 1 an MA
110	229	DAEHN Geoffrey	00 : 1 an MA
111	123	DAEHN Harald	94 : 1 an MA
112	229	DAEHN Matthias	00 : 1 an MA
113	6	DAEHN Sylvain	82 à 95 : 14 ans MA
114	37	DALLE Patrick	86 à 91 : 6 ans MA
115	138	DALPONTE Dominique M	95 : 1 an MA

USANIA 2013

116	186	DAMIENS Philippe	98 à 00, 03 : 4 ans MA
117	345	DAVEUX Eric	07 à 12 : 6 ans MA
118	229	DEBECDELIÈVRE Anne	00, 01 : 2 ans MA
119	27	DECHITTEL Joël	85 : 1 an MA
120	323	DECK Olivier	05 à 12 : 8 ans MA
121	186	DECOMBES Cyrille M	98, 99 : 2 ans MA
122	427	DELACOURT Lucille	11, 12 : 2 ans MA
123	345	DELCOURT Michel	07 : 1 an MA
124	75	DENY Danièle	91, 92 : 2 ans MA
125	186	DERAY Dominique F	98 : 1 an MA
126	150	DESCHIN Gaëlle	96 à 03 : 8 ans MA
127	123	DESCHIN Jany	94 à 01, 03 : 8 ans MA
128	123	DESCHIN Sylvie	94, 95 : 2 ans MA - suite à GOBERT S.
129	255	DIDIER Célia	01 : 1 an MA
130	255	DIDIER Sophie	01 : 1 an MA
131	443	DI-LUIGI Mélanie	12 : 1 an MA
132	291	DIOT Delphine	03, 04 : 2 ans MA
133	165	DOMBRAY Perrine	97 : 1 an MA
134	406	DOURY Jean-François	10 : 1 an MA
135	255	DRENO Claire	01 : 1 an MA
136	380	DROZ Stéphane	09, 10 : 2 ans MA
137	37	DRUMETZ Denis	86 à 99 : 14 ans MA
138	345	DUCHAMP Dominique	07 à 12 : 6 ans MA
139	345	DUCHAMP Julie	07 à 12 : 6 ans MA
140	186	DUCROS Anne-Claire	98 à 00 : 3 ans MA - suite à SARGOS A.-C.
141	380	DUPONT Christel	09 : 1 an MA
142	323	DUTEMPLE Joelle	05 : 1 an MA
143	150	ESMANJEAUD Thierry	96 : 1 an MA
144	229	ÉTIENNE Martial	00 : 1 an MA
145	229	FAIVRE Christophe	00 : 1 an MA
146	229	FAIVRE Gérard	00 à 12 : 13 ans MA
147	229	FAIVRE Nadège	00 à 06 : 7 ans MA
148	301	FARGETTON Tiphaine	04 : 1 an MA
149	204	FELLER Denis	99 : 1 an MA
150	165	FERRY Benoît	97 : 1 an MA
151	1	FÈVE Pierre	81 à 87 : 7 ans MA
152	27	FLAUDER Isabelle	85, 86, 89, 93 : 4 ans MA
153	37	FLAUDER Sabine	86, 87 : 2 ans MA
154	138	FLEJO Yann	95 à 00 : 6 ans MA
155	6	FLEUROT Agnès	82 : 1 an MA
156	186	FORELLE Yannick	98 : 1 an MA
157	59	FORNAGE Myriam	90 : 1 an MA
158	165	FRANÇOIS Yan	97 : 1 an MA
159	59	FRICHEMENT Laurent	90 à 99 : 10 ans MA
160	150	GABRIEL Luc	96 : 1 an MA
161	165	GALLAND Ingrid	97 : 1 an MA
162	443	GALMICHE Thierry	12 : 1 an MA
163	427	GAMARDE Mickael	11 à 12 : 2 ans MA
164	6	GAPP Marc	82, 11 - 12 : 3 ans MA
165	291	GARCIA Anaïs	03 : 1 an MA
166	291	GARCIA Lorène	03 : 1 an MA
167	229	GARDELEIN Nicolas	00, 01 : 2 ans MA
168	291	GARNIER Stanislas	03 : 1 an MA
169	46	GÉANT Léopold	88 à 91, 99 : 5 ans MA
170	186	GÉNIN Guillaume	98 : 1 an MA
171	301	GENTIL Patricia	05 à 06 : 2 ans MH ; 04 : 1 an MA
172	255	GEOFFROY Amélie	01 : 1 an MA
173	46	GEORGE Christian	88 : 1 an MA
174	46	GEORGES Christian	88 à 92 : 5 ans MA
175	301	GEPNER Daniel	04 : 1 an MA

USANIA 2013

176	111	GÉRARD Lilian	93, 94 : 2 ans MA
177	255	GÉRARDIN Benjamin	01 : 1 an MA
178	406	GILBERT Dominique	10 à 12 : 3 ans MA
179	123	GOBERT Sylvie	04 : 1 an MH ; ex DESCHIN S. : 2 a. + 96 à 03, 05 à 12 : 18 ans MA
180	229	GONZALEZ Bruno	00 : 1 an MA
181	380	GOUBEAUX Ernelle	09, 10 : 2 an MA
182	427	GRAILLOT Korydwenn	11 à 12 : 2 ans MA
183	<b>MH</b>	<b>GRAILLOT Laurent</b>	<b>04 : 1 an MH</b>
184	123	GRANDCOLAS Jean-Paul	94 à 98 : 5 ans MA
185	427	GRANDCOLAS Luc	11 : 1 an MA
186	443	GRANDGIRARD Emmanuel	12 : 1 an MA
187	43	GRANJON Jean-Yves	87, 88 : 2 ans MA
188	323	GREMY Joaquim	05 : 1 an MA
189	43	GROSJEAN Christophe	87 : 1 an MA
190	279	GUESNET Pierre-Henri	02 : 1 an MA
191	186	GUIBARD Clément	98 : 1 an MA
192	86	GUIGNARD Stéphane	92, 93, 95 : 3 ans MA
193	255	GUILLAUME Damien	01 : 1 an MA
194	59	GURTNER Emmanuelle	90, 91 : 2 ans MA
195	75	GURY Lionel	91 : 1 an MA
196	165	GUYON Corinne	97, 98 : 2 ans MA
197	111	GUYON Jean-François	93 : 1 an MA
198	111	GUYON Jean-Louis	93 : 1 an MA
199	380	GUYOT Jean-Michel	09 à 12 : 4 ans MA
200	138	GUYOT Nadia	95 : 1 an MA
201	279	HANGARTER Clarisse	02 : 1 an MA
202	301	HAVET Tiffany	04 : 1 an MA
203	380	HAZOUARD Aline	09 : 1 an MA
204	138	HERGOT André	95 : 1 an MA
205	59	HERMANN Patrice	90 : 1 an MA
206	86	HERRIOT Laurence	92 à 99 : 8 ans MA
207	86	HERRIOT Richard	92 à 96, 99 : 6 ans MA
208	345	HIPEAU Philippe	07 : 1 an MA
209	380	HOHLER Alexis	09 : 1 an MA
210	380	HOHLER Léo	09 : 1 an MA
211	369	HOHLER Ruppert	08, 09 : 2 ans MA
212	369	HOHLER Sophie	08, 09 : 2 ans MA
213	<b>MH</b>	<b>HOUILLE Stéphanie</b>	<b>01, 02 : 2 ans MH</b>
214	165	HOULNE Christine	ex BINSFELD C. : 1 a. + 98 à 12 : 16 ans MA
215	111	HOULNE Pascal	93 à 12 : 20 ans MA
216	427	HUGRON Pierre-Alexandre	11 : 1 an MA
217	27	HUMBERT Francis	85 : 1 an MA
218	345	HUMBERT Olivier	07 à 08 : 2 ans MA
219	6	HUMMEL Corinne	82 : 1 an MA
220	443	HUPEL Yves	12 : 1 an MA
221	59	IZOUKANE Hassan	90 : 1 an MA
222	138	JABOULEY Gérald	05 : 1 an MH ; 95, 96, 00 à 04 : 7 ans MA
223	165	JACQUES Catherine	97, 98 : 2 ans MA
224	301	JACQUOT Philippe	04 : 1 an MA
225	345	JANISZEWSKI Maguy	07 : 1 an MA
226	204	JASMIN Mirabelle	99 : 1 an MA
227	323	JEANGUYOT Bertrand	05 à 06 : 2 ans MA
228	336	JEANMAIRE Audrey	06 : 1 an MA
229	406	JOUHANS Dorothée	10 à 12 : 3 ans MA
230	369	KELLER Jean-Paul	08 à 12 : 5 ans MA
231	406	KLOTZ Pascale	10 à 12 : 3 ans MA
232	59	KOENIG Nicolas	90 à 92 : 3 ans MA
233	369	KUBAN Eric	08 : 1 an MA
234	345	KUENZEL Avelina	07 : 1 an MA ; 08 : MH



USANIA 2013

235	86	KUHL Olivier	92 à 94 : 3 ans MA
236	406	LACH Jérôme	10 à 12 : 3 ans MA
237	380	LACH Philippe	09 à 12 : 4 ans MA
238	443	LACLAU Christophe	12 : 1 an MA
239	443	LACLAU Gérald	12 : 1 an MA
240	301	LAFORTUNE Stéphane	04 : 1 an MA
241	380	LAGUILHAC Philippe	09 à 12 : 5 ans MA
242	52	LAMI Michel	89 à 92 : 4 ans MA
243	52	LAMI Vincent	89 : 1 an MA
244	75	LANCE Philippe	91 à 92 : 2 ans MA
245	336	LANGÉVIN Corine	06 : 1 an MA
246	369	LAPREE-DORGET Alix	08 : 1 an MA
247	111	LAURENT Xavier	93 : 1 an MA
248	86	LEBEL Isabelle	92 à 95 : 4 ans MA
249	86	LEBEL Jean-Marc	92 à 95 : 4 ans MA
250	229	LEBRUN Guillaume	00 : 1 an MA
251	186	LECONTE Christophe	98 : 1 an MA
252	369	LEFEBVRE Cyndi	08 à 10 : 3 ans MA
253	<b>MH</b>	<b>LEFEBVRE Joël</b>	<b>99, 00 : 2 ans MH</b>
254	204	LEFEBVRE Julien	99, 00 : 2 ans MA
255	<b>MH</b>	<b>LEHMULLER Daniel</b>	<b>02 à 05 : 4 ans MH</b>
256	380	LEHMSTEDT Nathalie	09 : 1 an MA
257	380	LEHMSTEDT Philippe	09 : 1 an MA
258	427	LELIEVRE Cédric	11 à 12 : 2 ans MA
259	229	LEMARCHAND Jérémie	00, 01 : 2 ans MA
260	59	LE MENTEC Jean-Christophe	90 : 1 an MA
261	291	LENHARDT Florence	03 : 1 an MA
262	204	LEPAGE Bénédicte	99 : 1 an MA
263	186	LEVAISQUE Sophie	98 : 1 an MA
264	165	LIBERT Isabelle	97 : 1 an MA
265	1	LIBERT Patrick	81 à 07 : 27 ans MA ; 08 : MH
266	86	LIENHARD Patrick	92 à 95, 97, 00 : 6 ans MA
267	165	LOUIS Estelle	ex WOLF E. : 1 a. + 98 : 2 ans MA
268	165	LOUIS Régis	97, 98 : 2 ans MA
269	255	LOYAUX Sylvain	01 : 1 an MA
270	443	LUNIAUD Kurt	12 : 1 an MA
271	443	LUNIAUD Sonia	12 : 1 an MA
272	165	MACHIN Pierre	97 : 1 an MA
273	406	MAGOT Aurélie	10 à 11 : 2 ans MA
274	406	MAGOT Florent	10 à 11 : 2 ans MA
275	111	MAJCHER André	93 à 94 : 2 ans MA
276	427	MALGOUVERNE Yannick	11 à 12 : 2 ans MA
277	204	MAQUAIRE Christophe	99 à 12 : 14 ans MA
278	255	MAQUAIRE Clélie	01 à 10 : 10 ans MA
279	255	MAQUAIRE Coline	01 à 10 : 10 ans MA
280	86	MARGUELON Isabelle	92 à 94 : 3 ans MA
281	204	MARIE Julien	99 : 1 an MA
282	59	MARTIN Isabelle	90 à 99 : 10 ans MA
283	255	MARTIN Marie	01 à 12 : 12 ans MA
284	27	MARTIN Martial	85 à 12 : 28 ans MA
285	380	MARTINET Vincent	09 à 12 : 4 ans MA
286	111	MASSON Alain	93 à 01 : 9 ans MA
287	17	MATHIEU Henry	83 et 84 : 2 ans MA
288	86	MATTEONI Laurent	92 : 1 an MA
289	229	MAUJEAN Bertrand	00 à 12 : 13 ans MA
290	427	MAUJEAN Lucie	11 à 12 : 2 ans MA
291	279	MAUJEAN Magali	02, 11 à 12 : 3 ans, MA
292	380	MAUJEAN Rémi	09 à 12 : 4 ans MA
293	345	MERRIEN-SOUKATCHOFF Véroni.	07, 08 : 2 ans MA
294	345	MERVELET Julie	07, 08 : 2 ans MA

USANIA 2013

295	27	METZGER Jean-Luc	85 à 91, 96 à 11 : 23 ans MA
296	123	MEYER Jean-Michel	94 : 1 an MA
297	406	MEYER Gilles	10 à 12 : 3 ans MA
298	150	MICHEL Antoine	96, 01 à 09 : 10 ans MA
299	27	MICHEL Jean-Marie	85 à 98 : 14 ans MA
300	123	MICHEL Joël	94 : 1 an MA
301	123	MICHELITZ Jacques	94 : 1 an MA
302	86	<b>MICHELITZ Marie-Laurence</b>	<b>92 : 1 an MA - suite à PREVOT M.L.</b>
303	150	MILLOT Francis	96 : 1 an MA
304	86	MOHAMED-NOOR Nor-Lidah F	92 : 1 an MA
305	46	MOHR Pascal	88 : 1 an MA
306	336	MONTIGNY Walter	06, 08 : 3 ans MA
307	150	MOOG Alexis	96, 97 : 2 ans MA
308	150	MOREAU Sébastien	96, 97 : 2 ans MA
309	229	MOREL Laurence	00 : 1 an MA
310	123	MOELSCHEIM Aurélie	94 : 1 an MA
311	123	MOELSCHEIM Véronique	94 : 1 an MA
312	323	MOUGENOT Cyrille	09, 10, 11 : 3 ans MH ; 05 à 08 : 4 ans MA
313	23	MOUGENOT Isabelle	84, 85 : 2 ans MA
314	6	MOURGUES Monique	82 : 1 an MA
315	150	MUNIER Florent	96 à 99 : 4 ans MA
316	150	NEHREHAUSER Richard	96, 97 : 2 ans MA
317	86	NICOLAS Claude M	92 à 97 : 6 ans MA
318	111	NICOLE Christophe	93, 94 : 2 ans MA
319	369	NOLL Stéphane	06, 07 : 2 ans MH ; 08 à 12 : 5 ans MA
320	138	NOWAK Philippe	95 à 06 : 12 ans MA
321	204	NUS Alexandre	99 à 06 : 8 ans MA
322	204	NUS Amandine	99, 00, 05 : 3 ans MA
323	229	NUS François	00 à 12 : 13 ans MA
324	229	ODINOT Gabriel	00, 01, 03 : 3 ans MA
325	229	ODINOT Pascal	00 à 08 : 9 ans MA
326	301	OKAMOTO Satoshi	04 : 1 an MA
327	111	OSVALD Laurent	93 à 99 : 7 ans MA
328	37	OUDENOT Claude M	86 : 1 an MA
329	6	OURION Georges M	82, 83 : 2 ans MA
330	301	OYE MBEGA Maude	04, 05 : 2 ans MA
331	<b>MH</b>	<b>PAOLI Florence</b>	<b>01 : 1 an MH</b>
332	86	PARMENTELAT Hervé	92 à 95 : 4 ans MA
333	323	PARROT David	05 à 12 : 8 ans MA
334	165	PASCUCCI Laurence	97, 98 : 2 ans MA
335	301	PASSETEMPS Blandine	04 : 1 an MA
336	301	PASSETEMPS Christophe	04 : 1 an MA
337	406	PICCOLI Catherine	10 : 1 an MA
338	323	PATE Mathieu	05 : 1 an MA
339	255	PEDONI Sidonie	01 : 1 an MA
340	59	PEDUCCI Nicolas	90, 96 : 2 ans MA
341	443	PELLE Laurent	12 : 1 an MA
342	186	PELTIER Martine	98, 99 : 2 ans MA
343	369	PEREZ Jean-Baptiste	08, 09, 11 à 12 : 4 ans MA
344	369	PEREZ Jocelyn	08 : 1 an MA
345	59	PERRIN Cécile	90 : 1 an MA
346	255	PERRIOT Laurent	01 : 1 an MA
347	138	PETITJEAN Isabelle	95 à 97, 99, 00 : 5 ans MA
348	301	PHILIPPE Laurent	04 à 06 : 3 ans MA
349	23	PICARD Agnès	84 : 1 an MA
350	380	PIEPTU Vlad	09 : 1 an MA
351	369	PIERINI Marcel	08 à 10 : 3 ans MA
352	86	PIERRAT Catherine	92 à 95 : 4 ans MA
353	204	PIERRAT Éric	99 : 1 an MA
354	443	PIERRE Francis	12 : 1 an MA

USANIA 2013

355	406	PIERRE Jennifer	10 : 1 an MA
356	323	PIFFAULT Laetitia	05 : 1 an MA
357	6	PIROUX Bruno	82 à 86, 89 à 92 : 9 ans MA
358	204	PISTERMAN Pierre	99 : 1 an MA
359	86	POIRSON Anne	92 : 1 an MA
360	204	PRATH Denis	99 : 1 an MA
361	279	PRÉVOT Anthéa	02 à 12 : 11 ans MA
362	1	PRÉVOT Christophe	81 à 12 : 32 ans MA
363	1	PRÉVOT Daniel	81 à 12 : 32 ans MA
364	1	PRÉVOT Eliane	81 à 12 : 32 ans MA
365	165	PRÉVOT Guy	97, 98 : 2 ans MA
366	86	PRÉVOT Marie-Laurence	ex MICHELITZ M.L. : 1 a. + 98 à 01 : 5 ans MA
367	6	PRÉVOT Nicolas	82 à 12 : 31 ans MA
368	301	PRÉVOT Océane	04 à 12 : 9 ans MA
369	345	PREVOT Théo	07 à 12 : 6 ans MA
370	123	PRÉVOT Valérie	94 à 12 : 19 ans MA
371	301	PRIN Cindy	04 : 1 an MA
372	291	PROTTO Benjamin	03 : 1 an MA
373	291	PROTTO Michel	03 : 1 an MA
374	380	CRETIN Yannick	09 : 1 an MA
375	86	QUATREVAUX Laurence	92, 93, 95 : 3 ans MA - suite à RAGARU L.
376	46	RAGARU Bruno	88 à 12 : 25 ans MA
377	86	RAGARU Laurence	ex QUATREVAUX L. : 3 a. + 96 à 01 : 9 ans MA
378	165	RAMEAU Sophie	97, 98 : 2 ans MA
379	301	RAVAILLER Marie	04, 05 : 2 ans MA
380	75	REBOUL-SALZE Benoît	91 : 1 an MA
381	301	REGNAULT Emilie	04 : 1 an MA
382	23	REICHLING Blandine	84 : 1 an MA
383	52	REIMBOLD Natacha	89, 90 : 2 ans MA
384	443	REMBUSCH Elisabeth	12 : 1 an MA
355	323	REMY Michael	05 : 1 an MA
386	123	RENAUD Michel	94 à 98 : 5 ans MA
387	279	REVOL Pierre	02 à 12 : 11 ans MA
388	406	REYNAUD Frédéric	10 : 1 an MA
389	186	RIABI Mouna M	98 : 1 an MA
390	75	RICHARD Catherine	91, 92 : 2 ans MA
391	279	RICHART François	02 à 04 : 3 ans MA
392	301	RICHART Lorraine	04 : 1 an MA
393	443	RIFF Noémie	12 : 1 an MA
394	443	RIFF Serge	12 : 1 an MA
395	443	RIFF Véronique	12 : 1 an MA
396	150	RIGAULT Nathalie	96 : 1 an MA
397	229	RIGOLET-GOUSSU Gladys	00, 01 : 2 ans MA
398	17	RIZZO Claude M	83 : 1 an MA
399	229	ROBERT Aurore	07 : 1 an MH ; ex. BOGARD A. : 5 a. + 06 : 6 ans MA
400	336	ROBERT Jocelyn	06 : 1 an MA
401	255	ROBIN Alexandre	01 : 1 an MA
402	138	ROLLAND Ludovic	95 à 98 : 4 ans MA
403	6	ROUMEGOUS Christian	04 à 07 : 4 ans MH : 82, 83, 85 à 03, 08 : 22 ans MA
404	37	ROUMEGOUS Noël	86 à 90 : 5 ans MA
405	43	ROUMEGOUS Raynald	87, 88 : 2 ans MA
406	17	ROUMEGOUS Sylvain	83, 84 : 2 ans MA ;
407	123	ROVEL Didier	94 : 1 an MA
408	150	ROYER Daisy	96 à 98 : 3 ans MA
409	27	SANCHEZ Luis	85 : 1 an MA
410	255	SAPATSHEV Roman	01 : 1 an MA
411	186	SARGOS Anne-Claire	ex DUCROS A.-C. : 3 a. + 01 à 07 : 10 ans MA
412	186	SARGOS Boris	98 à 07 : 10 ans MA
413	291	SARRAGALET Charlie	03, 04 : 2 ans MA
414	229	SATIE Nicolas	00, 01 : 2 ans MA

USANIA 2013

415	123	SCHER Joël	94 à 01 : 8 ans MA
416	443	SCHIFMACHER Robert	12 : 1 an MA
417	138	SCLISIZZI Patrick	95 : 1 an MA
418	380	SERBONT Laure	09 : 1 an MA
419	204	SIEBENALER Jennifer	99 : 1 an MA
420	345	SIMOES Manuel	07 : 1 an MA
421	345	SOUKATCHOFF Nicolas	07 : 1 an MA
422	150	SPUCK Nicolas	96 : 1 an MA
423	204	STEGNER Laurence	99 : 1 an MA
424	291	STREIT Eric	03, 04 : 2 ans MA
425	406	SUAREZ Elodie	10 : 1 an MA
426	204	TACHON Arnauld	99 à 05 : 6 ans MA
427	86	TALLOTTE Denis	92, 93 : 2 ans MA
428	165	TCHOREK Denis	97 à 01 : 5 ans MA
429	165	TCHOREK Xavier	97 à 03 : 7 ans MA
430	345	TEIXEIRA Guy	07, 08 : 2 ans MA
431	345	THENOT Luc	07 : 1 an MA
432	336	THENOT Philippe	06, 07 : 2 ans MA
433	204	THIBAUDEAU Frédérique F	99 : 1 an MA
434	380	THILGES Christophe	09, 10 : 2 ans MA
435	406	THILGES Isabelle	10 : 1 an MA
436	406	THILGES Léopold	10 : 1 an MA
437	86	THOMAS Anne	92 : 1 an MA
438	86	THOMAS Olivier	92, 93, 97 : 3 ans MA
439	75	THOMAS Philippe	91 à 94 : 4 ans MA
440	75	THOMAS Rémi	91 : 1 an MA
441	279	THOMEN Aurélien	02 : 1 an MA
442	17	TISSERAND Mila	83, 84 : 2 ans MA
443	380	TOMASSO Claude	09 : 1 an MA
444	111	TOMASZEWSKI Nicolas	93, 94 : 2 ans MA
445	380	TOTI Joel	09 à 12 : 4 ans MA
446	345	TOUCHOT Anne-Christine	07 : 1 an MA
447	345	TOUCHOT Marie-Gabrielle	07 : 1 an MA
448	123	TRABAC Céline	94 : 1 an MA
449	345	TRAN VIET Tu	07 à 12 : 6 ans MA
450	380	TRONQUART Charlotte	09 à 12 : 4 ans MA
451	279	VALTER Nina	02 : 1 an MA
452	427	VAN MIGHEM Cécile	11 à 12 : 2 ans MA
453	427	VARNEROT Léa	11 à 12 : 2 ans MA
454	17	VATREY Francis	83 : 1 an MA
455	301	VAULEON Clotilde	04 : 1 an MA
456	301	VAULEON David	04, 05 : 2 ans MA
457	186	VAUTRELLE Céline	98, 99 : 2 ans MA
458	75	VAUTRIN Patrick	04 : 1 an MH ; 91 à 95, 05 : 6 ans MA
459	75	VEIT Karsten	91, 92 : 2 ans MA
460	59	VEJUX-MARTIN Sabine	90 à 12 : 23 ans MA
461	406	VERSTRAETEN Loïc	10 : 1 an MA
462	336	VIAGGI Marie	06 : 1 an MA
463	59	VIDAL Bernard	90 à 98 : 9 ans MA
464	27	VILHELM Christophe	85 à 87, 89, 90 : 5 ans MA
465	204	VINCENT Jacques	99 et 08 : 10 ans MA
466	229	VINCENT Teddy	00 : 1 an MA
467	279	VLASTOS Audrey	02 : 1 an MA
468	336	VOIRON Christophe	06 : 1 an MA
469	186	WANKIEWICZ Sabrina	98 à 00 : 3 ans MA
470	6	WEBER Alain	99 à 08 : 10 ans MH ; 82, 83, 85, 86, 09 à 12 : 8 ans MA
471	<b>MH</b>	<b>WEBER Étienne</b>	<b>98 à 06 : 9 ans MH</b>
472	75	WILLER-CLAD Françoise	91, 92 : 2 ans MA
473	52	WIRTZ Cyril	89 à 12 : 24 ans MA
474	427	WIRTZ Maïa	11 à 12 : 2 ans MA

## USANIA 2013

475	138	WITRY Pascal	95 : 1 an MA
476	229	WOJEICK Nathalie	00, 01 : 2 ans MA
477	165	WOLF Estelle	97 : 1 an MA - suite à LOUIS E.
478	229	ZASADZINSKI Alain	00 : 1 an MA
479	443	ZOUARI Nadia	12 : 1 an MA

### USANIENS ACTIFS

479 – 7 (changements de nom en rouge) – 8 (honoraires : membres ayant cotisé au club et fédérés dans un autre club, en rouge) = **464** dont 300 usaniens (64,7 %) et 164 usaniennes (35,3 %). **Les primo adhérents 2013 auront le rang 465.**

### DIVERSES NATIONALITES ETRANGERES (11) ACCUEILLIES AU CLUB

ALLEMAGNE (Karsten VEIT), ARGENTINE (Oscar Hector CARUBELLI), BRESIL (Luis SANCHEZ), GRANDE-BRETAGNE (Avelina KUENTZEL), GABON (Maud OYE-M'BEGA épouse METZGER), INDONESIE (Nor-Lida MOHAMED-NOOR), JAPON (Satoshi OKAMOTO), MAROC (Hanane BOUKBIDA, Hassan IZOUAKANE), ROUMANIE (Vlad PIEPTU), RUSSIE (Roman SAPATSHEV), VIET-NAM (Tu TRAN-VIET)



## 9 Adresses utiles

Vous trouverez ici une compilation des coordonnées des responsables de l'échelon national à l'échelon nancéen. Ces informations proviennent notamment des sites web des organisations concernées.

### 9.1 FFS Fédération Française de Spéléologie



Fédération Française  
de Spéléologie

28 rue Delandine 69002 Lyon  
Tel : 04.72.56.09.63  
Fax : 04.78.42.15.98  
Mél : [secretariat@ffspeleo.fr](mailto:secretariat@ffspeleo.fr)  
Site web : <http://www.ffffspeleo.fr>

#### Bureau :

Présidente  
Vice-Président  
Secrétaire général  
Secrétaire adjoint  
Trésorier  
Trésorier adjoint

Laurence TANGUILLE  
Jean-Pierre HOLVOET  
Dominique LASSERRE  
Olivier GARNIER  
Eric LEFEBVRE  
José PREVOT

#### Responsables de commissions :

Commission Audiovisuelle  
Commission Canyon  
Commission Communication  
Commission Enseignement (EFS)  
Commission Médicale (CoMed)  
Ecole Française de Plongée souterraine ( EFPS)  
Commission Publications  
Commission relations et expéditions internationales (CREI)  
Commission Scientifique  
Commission Spéléo secours français (SSF)

Michel LUQUET  
Marc BOUREAU  
Jean-Jacques BONDOUX  
Vincent BIOT  
Jean-Pierre BUCH  
Philippe IMBERT  
Claude MOURET  
  
Olivier VIDAL  
Didier CAILHOL  
Bernard TOURTE

#### Permanents :

Directeur administratif  
Secrétaire de direction  
Assistant Bureautique  
Comptable  
Secrétaire  
Secrétaire

Eric ALEXIS  
Chantal AGOUNE  
Laurent MANGEL  
Nora TAYANE  
Catherine GARCIA  
Cathy ROSIER

Tous les contacts de la FFS : <http://www.ffffspeleo.fr/organigramme-14.html>

## 9.2 LISPEL Ligue Spéléologique de Lorraine



Maison Régionale des Sports de Lorraine  
13 rue Jean Moulin  
54510 TOMBLAINE  
Site web : <http://lispel.free.fr/>

### **Bureau :**

Président  
Secrétaire  
Trésorier

Christophe PRÉVOT  
Benoit LOSSON  
Jean-Paul KELLER

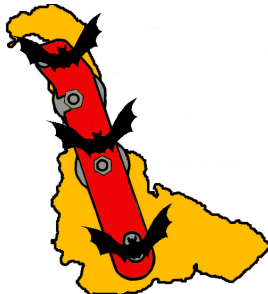
### **Commission :**

Accompagnement des formations  
Archéologie minière  
Audiovisuelle  
Bibliothèque  
Distinctions  
Enseignement Canyonisme  
Enseignement Plongée  
Enseignement Spéléologie  
Jeunes  
Manifestations  
Protection, Equipement, Patrimoine et Environnement (PEPEL)  
Publications  
Refuge  
Scientifique  
Secours

### **Responsable :**

Dominique DUCHAMP  
Jean-Baptiste PEREZ  
Franck MAZZACAVALLLO  
Pascal ADMANT  
Bureau de la Ligue  
Dominique DUCHAMP  
poste vacant  
Olivier HUMBERT  
David PARROT  
poste vacant  
  
Daniel PREVOT  
Christophe PREVOT  
Daniel PREVOT  
Jean-Baptiste PEREZ  
poste vacant

## 9.3 CDS54 Comité Départemental de Spéléologie de Meurthe et Moselle



17 rue de l'Ermitage - 54600 Villers-lès-Nancy  
(Chez Christophe Prévot)  
Mél : [cds54@ffspeleo.fr](mailto:cds54@ffspeleo.fr)  
Site web : <http://cds54.free.fr>

Président : WIRTZ Cyril  
Vice-Président : GILBERT Dominique  
Trésorier : KELLER Jean-Paul  
Secrétaire : MARTIN Marie

### **Commissions :**

Enseignement : Christophe PREVOT



Environnement/Protection : Daniel PREVOT  
Publications : jean-Baptiste PEREZ  
EPI : Christophe PREVOT  
Secours : Cyril WIRTZ

## 9.4 USAN Union Spéléologique de l'Agglomération de Nancy



Cité des Sports de Nancy-Thermal  
6 avenue Hypolyte Maringer, 54000 Nancy

Mél : [usan@ffspeleo.fr](mailto:usan@ffspeleo.fr)  
Site web : <http://usan.ffspeleo.fr>

### Bureau :

Président  
Trésorier  
Secrétaire

Daniel PREVOT  
Patrick CARIGI  
Bertrand MAUJEAN

### Responsables de commissions :

Com. Activités éducatives : Dominique GILBERT  
Com. Archives – Bibliothèque – Documentation : Pascal ADMANT  
Com. Audiovisuelle : David PARROT  
Com. Canyon : Stéphane NOLL  
Com. E.P.I. : Christophe PRÉVOT  
Adjoint EPI Canyon : Emmanuel BELUT  
Adjoint EPI Escalade : Sabine VÉJUX-MARTIN  
Com. Escalade : Sabine VÉJUX-MARTIN  
Com. Festivités : Jean-Baptiste PÉREZ  
Com. Inventaire 54 : Pascal ADMANT  
Com. Matériel : Martial MARTIN & David PARROT  
Com. Mines – Archéologie : Cédric LELIÈVRE  
Com. Mur du Provençal : vacant  
Com. Piscine : Daniel PRÉVOT  
Com. Plongée Spéléo : Martial MARTIN  
Com. Promotion : vacant  
Com. Recherche et développement : Bertrand MAUJEAN  
Com. Site internet : Bertrand MAUJEAN  
Com. Topographie : Daniel PRÉVOT

## 9.5 Coordonnées/Téléphone/mail

		Téléphone :				
		Adresse :	Domicile :	Bureau :	Portable :	Mél :
ADMANT	Pascal	7 Allée Gauvain 54600 VILLERS LES NANCY	03 83 28 57 82	03 83 96 85 36		pascal.admant@dnmail.com
ALEXIS	Eric		06 07 77 20 75			<a href="mailto:eric.alexis@ffspeleo.fr">eric.alexis@ffspeleo.fr</a>
BELUT	Emmanuel	65 Rue Pierre et Marie Curie 54500 VANDOEUVRE	03 83 56 64 29	06 28 35 23 00		<a href="mailto:emmanuel.belut@free.fr">emmanuel.belut@free.fr</a>
BIOT	Vincent				06 20 88 16 31	<a href="mailto:vincent.biot@ffspeleo.fr">vincent.biot@ffspeleo.fr</a>
BONDOUX	Jean-Jacques		04 70 44 10 44			<a href="mailto:jean-jacques.bondoux@ffspeleo.fr">jean-jacques.bondoux@ffspeleo.fr</a>
BOUREAU	Marc					<a href="mailto:marc.boureau@ffspeleo.fr">marc.boureau@ffspeleo.fr</a>
BUCH	Jean-Pierre					<a href="mailto:jean-pierre.buch@ffspeleo.fr">jean-pierre.buch@ffspeleo.fr</a>
CAILHOL	Didier		03 81 35 11 12			<a href="mailto:didier.cailhol@ffspeleo.fr">didier.cailhol@ffspeleo.fr</a>
CARIGI	Patrick	9 Allée des Acacias 54380 SAIZERAIS	03 83 24 57 45			<a href="mailto:patrick.carigi@orange.fr">patrick.carigi@orange.fr</a>
DUCHAMP	Dominique	8 Rue des Lilas 54630 RICHARDMENIL	03 83 25 70 86	03 83 80 43 10	06 08 76 81 70	<a href="mailto:aspaduch@aol.com">aspaduch@aol.com</a>
GARCIA	Catherine					<a href="mailto:formations@ffspeleo.fr">formations@ffspeleo.fr</a>
GARNIER	Olivier					<a href="mailto:Olivier.garnier@ffspeleo.fr">Olivier.garnier@ffspeleo.fr</a>
GILBERT	Dominique	résidence Hardeval Batiment B 68 bld Foch 54600 VILLERS LES NANCY		03 83 94 16 37		<a href="mailto:dompointcom@yahoo.fr">dompointcom@yahoo.fr</a>
HOLVOET	Jean-Pierre				06 80 96 22 90	<a href="mailto:jean-pierre.holvoet@ffspeleo.fr">jean-pierre.holvoet@ffspeleo.fr</a>
IMBERT	Philippe					<a href="mailto:Philippe.imbert@ffspeleo.fr">Philippe.imbert@ffspeleo.fr</a>
HUMBERT	Olivier	45 Rue François Richard 54300 LUNEVILLE	09 54 95 88 10	03 29 35 68 93	06 83 05 90 25	<a href="mailto:olivier.humbert1@free.fr">olivier.humbert1@free.fr</a>
KELLER	Jean-Paul	47 Rue de Sevres 54180 HEILLECOURT	03 83 54 28 38		06 15 66 04 38	<a href="mailto:jpaukeller22@yahoo.fr">jpaukeller22@yahoo.fr</a>
LASSERRE	Dominique					<a href="mailto:secretairegeneral@ffspeleo.fr">secretairegeneral@ffspeleo.fr</a>
LEFEBVRE	Eric		04 26 52 57 26			<a href="mailto:eric.lefebvre@ffspeleo.fr">eric.lefebvre@ffspeleo.fr</a>
LELIEVRE	Cédric	53 Rue de Flavigny 54230 MARON	03 83 52 94 07		06 89 67 33 00	<a href="mailto:lelievre.cedric@gmail.com">lelievre.cedric@gmail.com</a>
LOSSON	Benoit	18 Rue du Moulin 57070 SAINT JULIEN LES METZ	03 87 36 67 92	03 87 31 59 78		
LUQUET	Michel					<a href="mailto:michel.luquet@ffspeleo.fr">michel.luquet@ffspeleo.fr</a>
MANGEL	Laurent		04 72 56 35 76			<a href="mailto:laurent.mangel@ffspeleo.fr">laurent.mangel@ffspeleo.fr</a>
MARTIN	Marie	2 Rue basse 54112 VANNES LE CHATEL	09 62 26 76 19	03 83 63 21 48	06 71 42 30 01	<a href="mailto:mariemartin_99@yahoo.fr">mariemartin_99@yahoo.fr</a>
MARTIN	Martial	17 Rue du Luxembourg Résidence Neptune 54500 VANDOEUVRE	03 83 51 62 20		06 19 35 36 25	<a href="mailto:martin.martial@laposte.net">martin.martial@laposte.net</a>
MAUJEAN	Bertrand	10 Allée des Acacias 54500 Vandoeuvre	09 53 87 39 87	03 57 54 54 32	06 23 38 14 80	<a href="mailto:bertrand@maujean.fr">bertrand@maujean.fr</a>
MAZZACAVALLO	Franck	1 Rue de Londres 54540 NEUFMAISONS	03 83 74 31 97	03 29 41 95 69	06 82 97 19 21	<a href="mailto:virginie.mazzacavallo@wanadoo.fr">virginie.mazzacavallo@wanadoo.fr</a>
MOURET	Claude					<a href="mailto:claudemouret@ffspeleo.fr">claudemouret@ffspeleo.fr</a>
NOLL	Stéphane	5 Les Allées de la Malgrange 54140 JARVILLE			06 72 15 87 16	<a href="mailto:s.noll@laposte.net">s.noll@laposte.net</a>
PARROT	David	Les jardins de Nabécor 19 rue Jules Dorget 54000 NANCY			06 32 97 38 32	<a href="mailto:sunmx@free.fr">sunmx@free.fr</a> , <a href="mailto:david.parrot@ffspeleo.fr">david.parrot@ffspeleo.fr</a>
PEREZ	Jean-Baptiste					
PREVOT	Christophe	17 Rue de l'Ermitage 54600 VILLERS LES NANCY	03 83 90 30 25	03 83 51 29 85	06 67 86 74 70	<a href="mailto:christophe.prevot@ffspeleo.fr">christophe.prevot@ffspeleo.fr</a>
PREVOT	Daniel	2 Rue de Cronstadt 54000 NANCY	03 83 27 01 93			<a href="mailto:daniel.prevot@univ-nancy2.fr">daniel.prevot@univ-nancy2.fr</a>
PREVOT	José				06 78 51 16 27	<a href="mailto:jose.prevot@ffspeleo.fr">jose.prevot@ffspeleo.fr</a>
ROSIER	Cathy		04 72 56 35 77			<a href="mailto:cathy.rosier@ffspeleo.fr">cathy.rosier@ffspeleo.fr</a>
TANGUILLE	Laurence					<a href="mailto:laurence.tanguille@ffspeleo.fr">laurence.tanguille@ffspeleo.fr</a>
TAYANE	Nora					<a href="mailto:compta@ffspeleo.fr">compta@ffspeleo.fr</a>
TOURTE	Bernard					<a href="mailto:Bernard.tourte@ffspeleo.fr">Bernard.tourte@ffspeleo.fr</a>
VEJUX	Sabine	3 Rue de Versailles Bat. Utrillo 54180 HEILLECOURT	03 83 53 96 13	03 83 41 18 40	06 14 77 25 38	<a href="mailto:sabine.vejux@sd54.fr">sabine.vejux@sd54.fr</a>
VIDAL	Olivier				06 81 61 16 70	<a href="mailto:crei@ffspeleo.fr">crei@ffspeleo.fr</a>
WIRTZ	Cyril	2 Rue Basse 54112 VANNES LE CHATEL	03 83 51 78 29	06 78 94 83 37	06 78 94 83 37	<a href="mailto:cyrilwirtz@orange.fr">cyrilwirtz@orange.fr</a>

## **10 Liste des annexes**

1 – Définition de la spéléologie

### **Se fédérer**

- 2 - Les lettres des Présidents (de la FFS et de la LISPEL)
- 3 - Certificat médical pour la pratique de la spéléologie et du canyoning
- 4 - Charte du spéléologue
- 5 - Fiche d'adhésion 2011 LISPEL (et tarifs)

### **L'assurance fédérale**

- 6 – S'assurer, une nécessité
- 7 - Conditions et modalités d'utilisation de l'assurance initiation
- 8 - Les accidents spéléos, à partir des déclarations à l'assurance FFS
- 9 - Mémento assurance
- 10 – Mémento assurance pour les licences initiation
- 11 - Déclaration d'accident
- 12 – Note sur les Licences Initiation (LI)

### **Le secours**

- 13 - Conduite à tenir en cas d'accident
- 14 - Annuaire des Conseillers Techniques Départementaux

### **Pratique et initiation**

- 15 – Prerogatives de l'initiateur fédéral
- 16 – Accès aux cavités et droit de propriété

La plupart des documents repris ici en annexe sont distribués par la FFS et la LISPEL dans le kit d'adhésion 2010, ou sont issus des sites web LISPEL, FFS, EFS, SSF (adresses dans le §9).

Les annexes, de provenances et formats d'origine variés, ne suivent pas la numérotation des pages comme le reste de l'Usania.