

USANIA 17

Annuaire 2014 de l'Union Spéléologique de l'Agglomération Nancéenne



- Constituée le 19 novembre 1961 et déclarée à la préfecture de Meurthe-et-Moselle le 3 janvier 1962 sous le numéro 2143, l'USAN (article 1 des statuts) « a pour but de grouper les personnes de la région de NANCY s'intéressant à l'exploration, l'étude et la protection des cavités souterraines naturelles ou artificielles ».
- Agréée le 2 mai 1981 par le Ministère de la Jeunesse et des Sports sous le numéro 54 S 433.
- Conventionnée par l'Agence Nationale pour les Chèques Vacances sous le numéro 147102.
- Agréée le 30 janvier 2001 par l'Inspection Académique de Meurthe-et-Moselle.
- Conventionnée par la Caisse d'Allocations Familiales de Meurthe-et-Moselle

PRÉSENTATION DE USANIA et de l'AG 2014

Chers Usaniennes, Usaniens et sympathisants, je déclare ouverte notre assemblée générale 2014.

J'ai le grand plaisir de vous présenter ainsi que chaque année notre annuaire USANIA, bilan de l'année écoulée et dont c'est la **dix septième édition**.

Ce document de synthèse est très apprécié par tous ceux qui nous subventionnent : mairie de Nancy, Jeunesse et Sports, Conseil Général, ... Il constitue une aide considérable à la rédaction de nos demandes ainsi que peut en témoigner notre trésorière.

Depuis sa création en 1998, son nombre de pages a très rapidement augmenté :

années N°	98 1	99 2	00 3	01 4	02 5	03 6	04 7	05 8	06 9	07 10	08 11	09 12	10 13	11 14	12 15	13 16	14 17
nb pages	26	42	68	74	78	100	84	96	92	92	138	79	89	108	117	117	89
dont club	26	42	54	56	58	58	58	56	60	60	90	67	68	56	67	75	59
dont FFS	0	0	14	18	20	42	26	30	32	30	48	12	21	52	50	40	32

Les n° 1 à 11 ont réalisés par Christophe PREVOT, les n° 12 et 13 par Pascal CUXAC et les n° 14 à 16 par Bertrand MAUJEAN.

Depuis l'an 2000 nous ajoutons les documents fédéraux que nous recevons pour chaque nouvelle année. Vous y trouverez entre autres, le modèle de certificat médical obligatoire lors de la première inscription, le mémento assurance que vous devez présenter aux autres associations dont vous partageriez les activités pour lesquelles elles vous demanderaient de prendre une assurance, une déclaration d'événement accidentel dont vous n'aurez, ainsi que je l'espère, pas besoin de faire usage ...

Dans ce livret vous trouverez les divers documents vous permettant d'avoir une photographie des activités de notre club au cours de l'exercice 2013 ainsi que ceux indispensables pour le déroulement normal de notre A.G. d'aujourd'hui. Vous y trouverez également quelques renseignements statistiques concernant notre club, notre Comité Départemental, notre Ligue et notre Fédération. Merci à Christophe d'en avoir fait la recherche.

Notre feuille mensuelle d'information LE P'TIT USANIA, est née en septembre 1998, 185 numéros sont déjà parus à ce jour. De 4 pages au numéro 1, elle en comportait parfois 6, pour devenir un 6-pages régulier à partir du numéro 58. Ce qui signifie que plus de 996 (=4x57+6x128) pages ont été écrites depuis sa création. Cette année on a pu noter quelques articles (compte rendus de sorties) de non Usaniens, merci à eux. Appréciée à l'extérieur, on y fait parfois référence. Elle fut créée par Christophe PREVOT qui en a assuré la parution jusqu'à numéro 112, François NUS a pris la relève jusqu'au numéro 140 avec un changement de présentation accompagné de la couleur pour la version électronique qui contient de plus de nombreux liens. Cette version est adressée à tous ceux qui demandent d'être inscrits sur la liste de diffusion du club. Depuis le numéro 135 de novembre 2009, nous le tirons également

en couleur sur papier. Puis Christophe en a repris à nouveau la direction de la rédaction à partir du numéro 141.

Vous le trouverez également sur le site internet du club <<http://usan.ffspeleo.fr>>, initialisé en 2001 par Jean-Luc METZGER, et entretenu par notre webmestre Bertrand MAUJEAN depuis 2003. Cette version diffère légèrement de la version papier en ce sens qu'on y fait omission des adresses et numéros de téléphone des personnes physiques, dans un souci de tranquillité pour les intéressés. Par contre, y sont souvent adjointes des photographies relatives aux manifestations auxquelles le club a participé ou à ses activités, que les uns et les autres communiquent. Visitez le site pour les découvrir. A ce sujet je vous rappelle que vous trouverez sur le site <<http://photos.speleo.free.fr>> la plupart des photos du club.

Un "forum d'information et de discussion" est également ouvert depuis 2001 sur internet. J'invite ceux d'entre vous qui disposent d'internet, à rejoindre les "anciens" en s'y inscrivant.

En 2013, vous avez encore fait un effort remarquable en assurant de très nombreuses initiations (voir le compte rendu de Dominique des activités éducatives et de promotion).

Je termine enfin cette présentation en encourageant les membres du club à envoyer à la rédaction de notre mini-journal, les articles et photos liés à la vie du club mais aussi d'ordre plus général relatif à leur passion : la spéléologie, la plongée, l'escalade, le canyon, ... Le P'tit Usania constitue une mémoire du club et il est souhaitable que les camps, stages, exercices, expéditions, ... dépassent le cadre du simple compte rendu oral succinct fait lors d'une réunion mensuelle du club ... Je remercie les nouveaux auteurs de cette année et les encourage.

Futurs auteurs n'hésitez pas, Le P'tit Usania attend vos écrits.

On vous a remis à l'entrée les documents suivants :

- à tous les participants (Usaniens et invités) un exemplaire de *Usania 2014*.
- aux électeurs (Usaniens 2013 majeurs à la date de l'AG, à jour de leurs cotisations 2014) :
 - . un pouvoir en forme de signet pour les votes à mains levées,
 - . un bulletin de vote en 2 parties à découper pour les 2 votes à bulletin secret (vote 1 : élection du Comité Directeur, vote 2 : élection du Président).

Chers amis je clos cette présentation avec mes meilleurs vœux 2014 que je vous souhaite riche en aventures et découvertes souterraines.

Nancy, le 11 Janvier 2014
Daniel PREVOT

Président de l'USAN

Sommaire

1	Déroulement de l'Assemblée Générale 2014	7
2	Statuts de l'USAN	9
3	Rapport moral (Daniel PREVOT)	13
4	Renseignements statistiques (Bertrand MAUJEAN).....	21
4.1	Effectif pour l'année 2013	21
4.2	Effectif depuis 1981, reconduction	21
4.3	Nouveaux membres et fidélisation.....	22
4.4	Répartition âge et sexe	22
4.5	Encadrement	23
4.6	Participation SSF	23
4.7	Répartition géographique	23
4.8	Statistiques rétrospectives de la LISPEL 1978 - 2013	24
5	Rapport financier (Delphine CHAPON).....	27
6	Rapports d'activités	29
6.1	Activité du secrétariat	29
6.2	Bilan des sorties	29
6.3	Canyon	31
6.4	Activité piscine	31
2 -	à la fin de chaque trimestre :	31
.	extraire les lignes des Usaniens qui ont 0 participation.	31
6.5	Commission Topographie	32
6.6	Commission Mur d'escalade.....	32
6.7	Commission Recherche et Développement.....	33
6.8	Commission Archives (Pascal Admant)	33
6.9	Commission Spéléodrome (Pascal ADMANT)	34
6.10	Commission EPI (Christophe PREVOT).....	34
7	Inventaires	39
7.1	Canyon	39
7.2	Escalade (Sabine VEJUX)	39
7.3	Spéléologie (Martial MARTIN).....	39
7.4	Plongée.....	40
8	Liste des membres	41
8.1	USANIENS.....	41
8.2	MEMBRES D'HONNEUR DU CLUB	41
8.3	LISTE ANNUELLE DES USANIENS DEPUIS 1981.....	41
8.4	Répartition des nouveaux Usaniens par année	47
8.5	LISTE ALPHABÉTIQUE DES USANIENS DEPUIS 1981.....	48
9	Adresses utiles	55
9.1	FFS Fédération Française de Spéléologie	55
9.2	LISPEL Ligue Spéléologique de Lorraine	56
9.3	CDS54 Comité Départemental de Spéléologie de Meurthe et Moselle	56
9.4	USAN Union Spéléologique de l'Agglomération de Nancy.....	57
9.5	Coordonnées/Téléphone/mail	58
10	Liste des annexes	59



1 Déroulement de l'Assemblée Générale 2014

14h00

- enregistrement des ultimes cotisations permettant de définir le corps électoral de l'A.G. à venir. Le corps électoral est constitué des membres majeurs à la date de l'AG, fédérés en 2013 et à jour de cotisations pour 2014. En vertu de nos statuts, le quorum est défini par les 2/3 du corps électoral pour que soient valides les délibérations de l'AG.
- relevé des procurations,
- inscription des présents et représentés,
- remise des pouvoirs aux électeurs et mandatés,
- vérification du quorum.

14h30

1 - ouverture de l'A.G. par le président sortant

- lecture de la présentation de l'AG 2014.

2 - lectures des divers rapports et votes des quitus

- lecture du rapport moral du président,
- questions éventuelles au président,
- lecture des renseignements statistiques du club par le secrétaire Bertrand MAUJEAN,
- lecture du rapport général d'activités par le secrétaire,
- questions éventuelles au secrétaire,
- lecture du rapport financier par la trésorière Delphine CHAPON,
- questions éventuelles à la trésorière,
- lecture du rapport des vérificateurs aux comptes Alain WEBER, Cyril et Marie WIRTZ
- votes des quitus à main levée aux président, secrétaire et trésorier,
- lectures des Comptes Rendus d'Activités des Directeurs de Commissions.

3 - élections des mandants

- lecture de l'article 7 des Statuts-1986 en vigueur, concernant les compositions et modes d'élections au Comité Directeur et au Bureau du Club,
- désignation par l'A.G., d'un président de séance et de scrutateurs,
- inscription des candidats au C.D.,
- élection à bulletin secret du C.D. composé de 10 membres,
- suspension de séance et dépouillement du vote,
- proclamation des résultats par le président de séance et réunion du nouveau C.D. qui décide la proposition de Président,
- reprise de l'A.G. et élection à bulletin secret par l'AG du Président proposé
- proclamation des résultats du vote
- relevé des candidatures aux postes de Directeur des Commissions,
- suspension de séance et réunion du C.D. qui désigne le nouveau Bureau, et les Directeurs des Commissions,
- information de l'A.G. de la constitution du nouveau Bureau et des Commissions
- relevé des candidatures et élection des vérificateurs aux comptes pour l'exercice à venir,
- relevé des candidatures et élection des 8 représentants et remplaçants du club à l'AG du CDS-54 pour l'exercice à venir (conformément à l'article 7 des statuts du CDS-54, les clubs ont droit à 1 représentant par tranche de 10 fédérés de l'année précédente et nous étions 77 en 2013).

4- vote du budget prévisionnel 2014

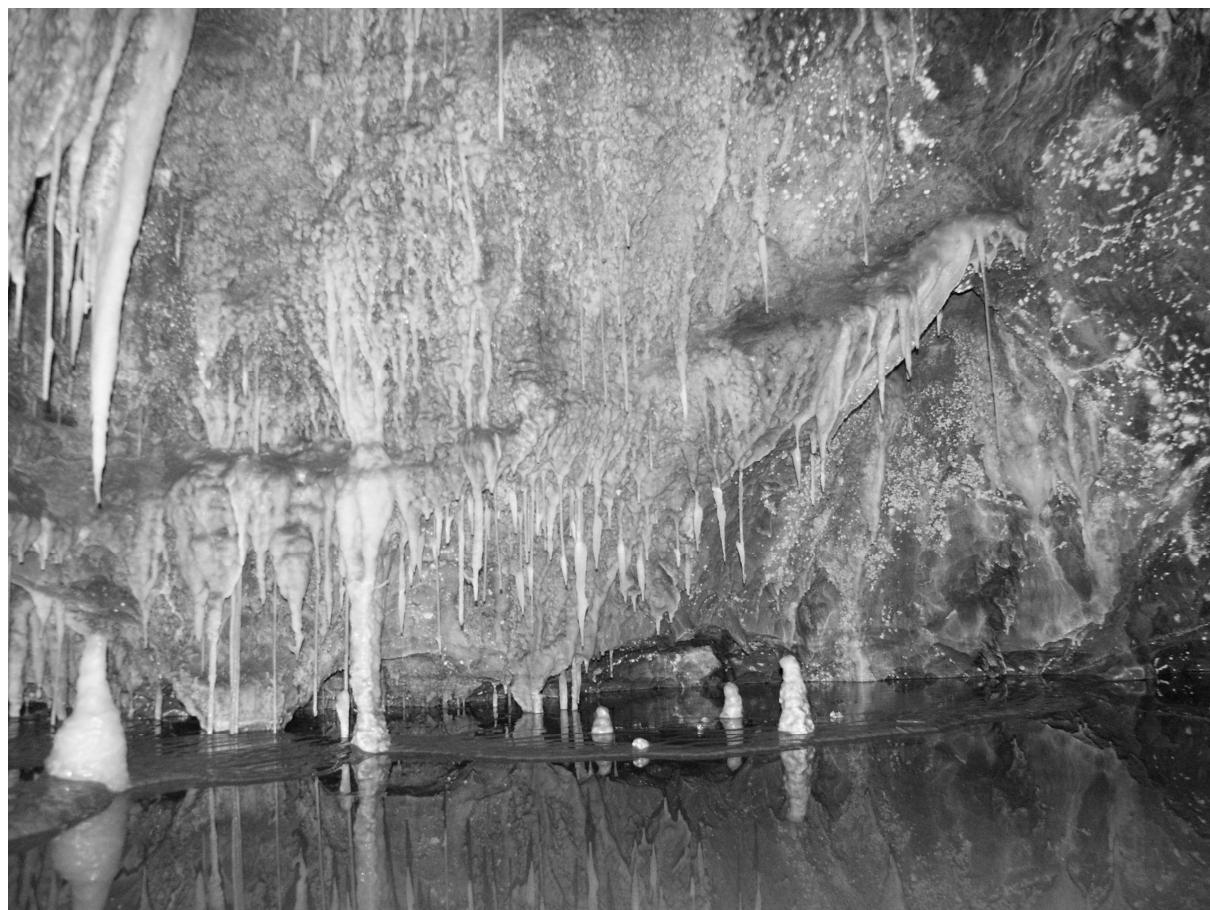
5 - questions diverses

6 - fermeture de l'A.G. par le président élu

19h00

- POT DE L'AMITIÉ sur place
- établissement du programme de janvier 2014

20h00 Repas sur place.



2 Statuts de l'USAN

TITRE I : DEFINITION - BUT - COMPOSITION

I-1 L'ASSOCIATION

Art. 1

L'association dite UNION SPELEOLOGIQUE AUTONOME DE NANCY déclarée en préfecture de Meurthe-et-Moselle le 3 janvier 1962, prend pour nom : UNION SPELEOLOGIQUE DE L'AGGLOMERATION NANCEIENNE, soit par abréviation U.S.A.N., le 11 janvier 1986.

Elle a pour but de grouper les personnes de la région de Nancy s'intéressant à l'exploration, l'étude et la protection des cavités naturelles ou artificielles.

Régie par la loi du 1er juillet 1901, sa durée est illimitée, elle ne poursuit aucun but lucratif et s'interdit toute activité commerciale, politique ou confessionnelle.

Son siège social est à Nancy, il peut être transféré dans cette ville par décision de son Comité Directeur.

Elle adhère à la Fédération Française de Spéléologie.

I-2 LES MEMBRES

Art. 2

L'association se compose de

- 1-membres actifs,
- 2-membres stagiaires,
- 3-membres associés,
- 4-membres honoraires,
- 5-membres d'honneur.

Les membres actifs sont les pratiquants affiliés à la F.F.S.

Les membres stagiaires sont les pratiquants non affiliés à la F.F.S.

Les membres associés sont les conjoints et descendants des membres actifs ou stagiaires.

Les membres honoraires sont les personnes ayant acquis une carte de membre honoraire.

Les membres d'honneur sont les personnes ayant rendu d'importants services à l'association. Ils sont nommés en tant que tels par l'assemblée générale et dispensés de toute cotisation.

Les taux de cotisation sont fixés chaque année par l'assemblée générale.

Art. 3

Toute personne, française ou étrangère, peut adhérer à l'association.

Les demandes d'adhésion sont reçues par le bureau.

Les candidats âgés de moins de 18 ans doivent fournir une autorisation signée par le parent ou le tuteur responsable.

Le bureau statue sur les demandes d'adhésion, sans être tenu en cas de refus de fournir des explications.

Toute adhésion comporte le versement du droit d'entrée fixé par le règlement intérieur. L'appartenance à l'association implique le consentement entier et sans réserve aux présents statuts et au règlement intérieur.

Art. 4

La qualité de membre de l'association se perd par

- 1-la démission adressée au bureau,
- 2-l'exclusion prononcée par le bureau, pour toute atteinte grave aux intérêts de l'association ; cette décision doit être ratifiée par le Comité Directeur.
- 3-la radiation pour non paiement de cotisation.

La démission, l'exclusion ou la radiation implique l'abandon définitif de tout droit sur l'actif social de l'association.

I-3 LES SECTIONS

Art. 5

Les membres peuvent à leur demande être groupés en sections particulières en fonction de leur résidence géographique, de leur spécialisation spéléologique ou de leur affinité personnelle. Les membres non inscrits dans une section particulière constituent la section centrale.

Les sections sont créées par le Comité Directeur.

Chaque section peut indépendamment appartenir à une autre association à caractère non strictement spéléologique.

Chaque section est animée par un membre actif qu'elle désigne comme responsable.

TITRE II : L'ASSEMBLEE GENERALE

Art. 6

L'assemblée générale se compose de tous les membres actifs. Elle se réunit ordinairement une fois par an sur convocation du Président, à une date fixée par le Comité directeur. Elle peut être convoquée extraordinairement par le Comité Directeur ou sur la demande du quart au moins de ses membres.

Son ordre du jour est fixé par le bureau. Tout membre actif peut demander l'inscription à l'ordre du jour de questions diverses.

L'Assemblée Générale entend les rapports sur la gestion, sur la situation financière et morale de l'association. Elle approuve les comptes de l'exercice clos, et délibère sur les questions mises à l'ordre du jour et pourvoit au renouvellement des membres du Comité Directeur.

Le vote par correspondance est interdit. Le vote par procuration est autorisé. Le nombre de pouvoirs par représentant est limité à 1.

Les décisions aux Assemblées Générales sont prises à la majorité relative des votants. La présence ou représentation des 2/3 au moins des membres est nécessaire pour la validité des délibérations. Lorsque le quorum n'est pas atteint, une Assemblée Générale Extraordinaire sera convoquée dans un délai minimum de 30 minutes, sans obligation de quorum.

TITRE III : ADMINISTRATION

III-1 LE COMITE DIRECTEUR

Art. 7

L'association est administrée par un Comité Directeur composé :

- des responsables des sections,
- des membres élus par l'Assemblée Générale à concurrence de 10, au scrutin

secret pour un an et choisis parmi les membres actifs de l'association.

Les membres du Comité Directeur sont rééligibles.

Seules les personnes majeures jouissant de leurs droits civiques, membre de l'U.S.A.N. depuis au moins un an, peuvent appartenir au Comité Directeur.

Le règlement intérieur définit les fonctions à pourvoir.

En cas de vacance accidentelle de l'un des postes, le Comité Directeur pourvoit à son remplacement.

Art. 8

Le Comité Directeur se réunit chaque fois qu'il est convoqué par le Président ou sur la demande de deux de ses membres. Pour la validité de ses délibérations la présence des 3/4 de ses membres est nécessaire. Les décisions sont prises à la majorité relative. Un procès verbal est établi après chaque séance, il est signé par les membres du bureau.

III-2 LE PRESIDENT

Art. 9

Dès l'élection du Comité Directeur, l'Assemblée Générale élit le Président de l'U.S.A.N., choisi parmi les membres du Comité Directeur sur proposition de ce dernier.

Il est élu au scrutin secret, à la majorité absolue des suffrages exprimés.

III-3 LE BUREAU

Art. 10

Après l'élection du Président par l'Assemblée Générale, le Comité Directeur élit en son sein, au scrutin secret, un bureau composé de

- un président -adjoint,
- un secrétaire,
- un trésorier.

Aucun cumul de postes n'est possible.

III-4 LES REPRESENTANTS DE L'U.S.A.N. AUX ASSEMBLEES GENERALES DEPARTEMENTALE DU C.D.S.-54 ET REGIONALE DE LA LI.SPE.L.

Art. 11

L'Assemblée Générale désigne parmi les membres actifs de l'U.S.A.N. ceux qui représenteront l'association aux assemblées générales départementale du C.D.S.-54 et régionale de la LI.SPE.L., selon les quotas définis par ces 2 échelons de la F.F.S.

TITRE IV : RESSOURCES

Art. 12

Les ressources de l'association se composent de

- la cotisation annuelle versée par chaque membre,

-les subventions éventuelles,
-les ressources diverses provenant des fournitures de services rendus, des conférences, ...

Les comptes du trésorier sont soumis chaque année avant l'Assemblée Générale à l'appréciation du Comité Directeur.

Le patrimoine social de l'U.S.A.N. répond seul des engagements contractés par le Comité Directeur au nom de l'association.

TITRE V : DISPOSITIONS SUPPLEMENTAIRES

Art. 13

Les présents statuts ne peuvent être modifiés que par une Assemblée Générale, soit sur proposition du Comité Directeur ou sur celle présentée au Président par la moitié au moins des membres actifs de l'association au moins un mois avant la séance.

La majorité requise est alors des 2/3.

Les articles 1, 2, et 13 ne peuvent être modifiés qu'à la majorité.

Art. 14

La dissolution de l'U.S.A.N. ne peut acquiescer qu'en Assemblée Générale sur proposition du Comité Directeur.

La décision pour la dissolution est prise à la majorité des 2/3 des présents et représentés.

Le bureau en exercice assure la liquidation des biens de l'association qui ne peuvent être dévolus qu'à une ou plusieurs associations semblables.

Art. 15

Le règlement intérieur, élaboré par le Comité Directeur, en conformité avec les présents statuts, précise les conditions d'application de ceux-ci et possède même autorité.

Nouveaux Statuts approuvés en Assemblée Générale à Nancy le 11 janvier 1986

Daniel PREVOT
Président de l'U.S.A.N.

3 Rapport moral (Daniel PREVOT)

Chers amis,

Comme d'habitude je vais examiner la place de notre club dans la fédération, la ligue puis le comité départemental.

Notre place au sein de la fédération

Selon la statistique fédérale, **au 5 octobre 2013** notre fédération compte

7724 adhérents dont 7522 membres répartis sur 455 clubs (7331 membres de 452 clubs français et 191 membres de 3 clubs étrangers) et 204 individuels (dont 9 à l'étranger) répartis sur 51 départements. On peut noter une hausse peu significative du nombre de fédérés (0.6 %), comme le montre l'examen du tableau ci-dessous, ainsi que la disparition de 4 clubs. D'où l'augmentation du nombre moyen de fédérés par club.

Années	2000	2001	2002	2003	2004	2005	2006	2007	2008	2009
Fédérés de clubs	8659	?	7262	7422	7283	7214	7178	7331	7229	7075
Clubs	538	?	?	?	?	540	530	524	505	483
Fédérés / Clubs						13.4	13.5	14.0	14.3	14.6
Fédérés individuels	241	?	258	234	237	216	216	245	218	213
Clubs ADI 990	?	?	?	?	?	62	62	58	60	52
Fédérés	8900	?	7520	7656	7520	7430	7394	7576	7447	7288

Années	2010	2011	2012	2013	2014	2015	2016	2017	2018	2020
Fédérés de clubs	7206	7247	7463	7522						
Clubs	481	466	459	455						
Fédérés / Clubs	15.0	15.6	16.3	16.5						
Fédérés individuels	208	236	214	204						
Clubs ADI 990	52	55	54	51						
Fédérés	7414	7483	7677	7724						

On ne peut disposer des statistiques de la FFS avant l'an 2000 autrement que d'aller explorer ses archives au siège fédéral à Lyon. C'est un vrai travail d'archéologue, voire même de paléontologue ...

Merci à Christophe PREVOT pour l'excellente compilation qu'il a réalisée des statistiques fédérales dont il a pu disposer, et qui sont à votre disposition sur le site de la LISPEL. Cette statistique n'est pas définitive : quelques inscriptions ayant encore lieu au 4e trimestre, afin de permettre aux intéressés de bénéficier éventuellement du tarif préférentiel d'inscription aux stages qui ont lieu dans cette période. Ces statistiques ne prétendent pas à l'exactitude (c'est à 2 ou 3 membres près), elles donnent cependant une excellente photographie de notre Fédération.

Pour 2013 la **répartition des 452 clubs français selon les nombres de fédérés** (7331 en tout) est la suivante au 5 octobre :

N.B. : nos commentaires ne porteront que sur ce tableau.

+	0	1	2	3	4	5	6	7	8	9
0			3	25	20	22	26	23	21	17
10	15	25	16	20	15	12	8	15	15	8
20	19	15	7	10	11	14	5	1	5	1
30	4	2	5	4	4	4	3	1	3	3
40	3	1	2	2	1	1	3	3		3
50		1		1					1	
60	2									
70								1		

(il y a par exemple 12 clubs de 10+5=15 fédérés, cases en grisé)

Une première observation que l'on peut faire est la suivante :

- 3 clubs déclarent 2 fédérés ... des clubs de 2 membres ne peuvent réellement exister

...

- 25 clubs déclarent 3 fédérés exactement. Ce sont vraisemblablement les Président, Secrétaire et Trésorier afin de permettre au club d'accéder aux Licences Initiation

- 70 clubs (15.5 % des clubs français) ont 5 membres au plus et groupent 271 fédérés soit 3.7 % des fédérés de clubs français. Ceci est à mon avis tout à fait anormal et la majorité de ces clubs groupent vraisemblablement beaucoup plus de membres qu'ils n'en déclarent.

On peut résumer le tableau ci-dessus par divers paramètres :

- la **taille moyenne** : c'est l'effectif total des fédérés membres de club divisé par le nombre de clubs. Ce paramètre a l'avantage d'être calculable par le plus grand nombre de personnes sans être toutefois le plus intéressant. Dans le cas présent on a $7331/452 = 16.2$.

- la **taille médiane** : c'est la taille maximale de 50 % des clubs (ou taille minimale de 50 % des clubs). Ce paramètre est assez utilisé tout en étant un peu plus délicat à obtenir.

- la **taille médiale** : c'est la taille maximale des clubs groupant 50 % des fédérés (ou taille minimale des clubs groupant 50 % des fédérés). Ce paramètre beaucoup plus délicat à obtenir (il demande beaucoup plus de calculs) est le plus intéressant dans le cas présent. Il scinde vraiment la fédé en 2.

L'évolution de ces paramètres au cours des 5 dernières années montre que les effectifs des clubs sont globalement en constante croissante.

Années	2008	2009	2010	2011	2012	2013
Moyennes	14.3	14.6	15.0	15.6	16.0	16.2
Médianes	11.0	11.5	11.6	12.4	12.8	12.7
Médiales	18.5	19.3	20.1	20.4	21.0	21.0

Ainsi, si 50% des clubs comptent au plus 12.7 fédérés (taille médiane), 50% des fédérés membres de club appartiennent à des clubs d'au moins 22 membres (taille médiale, dont je vous passe le calcul).

On peut également déduire de la statistique fédérale des 452 clubs que :

- 25 % des fédérés appartiennent à des clubs d'au plus de 13.2 fédérés.

- 25 % des fédérés appartiennent à des clubs d'au moins 33.3 fédérés.

- 50 % des fédérés appartiennent à des clubs comptant entre 14.0 et 33 fédérés.

- 83.6 % des fédérés appartiennent à des clubs de moins de 40 fédérés.

- 25 clubs, soit 5.6 % des clubs, ont un effectif fédéral supérieur ou égal à 40, ils groupent 1205 fédérés soit 16.4 % des fédérés membres de clubs.

Ce tableau traduit la situation fédérale et non celle des pratiquants réguliers ou occasionnels de notre activité. Nous sommes dans la même situation que les autres fédérations d'activités de pleine nature qui souffrent toutes de ce problème d'adhésion.

D'une année à l'autre la taille de la population française augmentant, il est logique qu'il en soit de même pour les nombres de fédérés. Des clubs disparaissent, d'autres naissent. Certains changent de noms, d'autres se regroupent vers des structures plus solides.

En ce qui concerne la statistique des 25 clubs de 40 fédérés au moins en 2013, on a :

rg	codes	noms	villes	eff.	F	% F	J	% J
1	L54-021	USAN	NANCY	77	22	28.6	14	18.2
2	C69-001	SCV(ulcains)	OULINS	60	18	30.0	9	15.0
3	E30-001	SCVV	NÎMES	60	23	38.3	15	25.0
4	C69-002	SCV	VILLEURBANNE	58	17	29.3	22	37.9
5	D84-008	SR	COURTHEZON	53	22	41.5	8	15.0
6	A95-006	SCMN	FRANCONVILLE	51	22	43.1	13	25.5
7	B71-003	SCA	St IGNY de ROCHE	49	11	22.4	10	20.4
8	E11-011	SCA(ude)	CARCASSONNE	49	19	38.8	2	4.1
9	F12-006	AM	MILLAU	49	15	30.6	10	20.4
10	C38-010	SG CAF	GRENOBLE	47	13	27.7	10	21.2
11	F82-002	SSAC	CAUSSADE	47	10	21.3	11	23.4
12	H35-002	GSR	RENNES	47	12	25.5	13	27.7
13	A92-010	ABIMES	ISSY-LES-MOULINEAUX	46	15	32.6	6	13.0
14	F31-008	ATERKANIA	TOULOUSE	46	17	37.0	9	19.6
15	P25-012	GSPM	MONTROND LE CHÂTEAU	46	9	19.6	12	26.1
16	G24-013	G35	PERIGUEUX	45	16	35.6	11	24.4
17	V20-005	ITP	BASTIA	44	11	45.8	0	0.0
18	C26-005	GSV	VALENCE	43	8	18.6	9	20.9
19	E34-031	SCM(ontpellier)	CASTELNAU-LE-LEZ	43	8	18.6	13	20.2
20	C07-002	SCA	SAINT-SERNIN	42	11	26.2	11	26.2
21	C74-006	SC(annemasse)	ANNEMASSE	42	14	33.3	11	26.2
22	C07-017	SCGA	VALLON-D'ARC	41	8	19.5	11	26.8
23	C74-001	SCA(nnecy)	ANNECY	40	10	25.0	15	37.5
24	E48-001	GSC	CHANAC	40	6	15.0	30	75.0
25	E48-005	GS TNT	MENDE	40	10	25.0	8	20.0
				1205	347	28.8	283	23.5

Leurs structures sont assez variables en termes de féminité ou de jeunesse.

Le nombre d'Usaniennes place notre club au 2e rang des clubs fédéraux de 40 membres au moins en valeur absolue avec un taux de féminité (28.6 %) semblable au taux moyen (28.8 %) pour ces clubs.

Quant au nombre de "jeunes" (selon la définition "Jeunesse et Sports" : fédérés âgés de moins de 26 ans), nous occupons seulement le 5e rang des clubs fédéraux de 40 membres au moins, en valeur absolue, avec un taux de jeunesse (18.2 %) nettement inférieur au taux moyen (23.5 %) pour ces clubs.

La statistique ci-après, donne le palmarès des clubs de 40 fédérés au moins au cours des 5 dernières années. On y observe la constance de certains clubs ce qui est un indice de leur bonne santé. Le nombre de ces clubs augmente, leur taille moyenne TM est en baisse.

USANIA 2014

rg	2009		2010		2011		2012		2013	
	CLUBS	Eff	CLUBS	eff.	CLUBS	Eff	CLUBS	eff.	CLUBS	eff.
1	L54-021	74	L54-021	77	L54-021	80	L54-021	97	L54-021	77
2	C69-002	59	C69-001	61	C69-002	69	E30-001	71	C69-001	60
3	V20-005	56	B71-003	60	E30-001	62	C69-002	62	E30-001	60
4	P25-012	54	E30-001	56	B71-003	61	C69-001	59	C69-002	58
5	C69-001	53	C69-002	55	C69-001	56	B71-003	53	D84-008	53
6	B71-003	50	C26-015	48	E34-031	48	P25-012	49	A95-006	51
7	E30-001	50	V20-005	47	D84-008	45	D84-008	48	B71-003	49
8	C42-003	44	E34-031	46	G24-012	45	C42-003	46	E11-011	49
9	G24-012	43	P25-012	44	G24-013	44	E34-031	46	F12-006	49
10	G64-012	43	C07-013	42	P25-012	44	F46-004	44	C38-010	47
11	C26-005	42	C26-005	41	V20-005	44	F82-002	44	F82-002	47
12	E48-001	42	E34-014	41	C26-005	43	G24-012	44	H35-002	47
13	F82-002	41	A95-006	40	F12-006	43	V20-005	44	A92-010	46
14	R68-005	40	E48-001	40	A95-006	42	A95-006	43	F31-008	46
15			L57-019	40	H35-002	42	C07-002	43	P25-012	46
16					C26-015	41	C26-005	42	G24-013	45
17					F82-002	41	C38-010	42	V20-005	44
18					C38-010	40	E30-018	41	C26-005	43
19							F12-006	41	E34-031	43
20							E48-001	40	C07-002	42
21							G24-013	40	C74-006	42
							G24-013	40	C07-017	41
									C74-001	40
									E48-001	40
22									E48-005	40
Eff	////////	691	////////	738	////////	890	////////	1128	////////	1205
%	////////	9.8	////////	10.2	////////	11.9	////////	15.5	////////	16.4
TM	////////	49.4	////////	49.2	////////	49.4	////////	51.3	////////	48.2

Ainsi les "gros" clubs occupent une place croissante au sein de la fédération ! Ils représentent plus de 16 % de la fédération.

Ces chiffres nous montrent aussi que l'USAN occupe une bonne place sur l'échiquier fédéral.

Notre place aux niveaux régional et départemental :

LISPEL 2012

ASSOCIATIONS CLUBS	lic	Membres			Mineurs		Jeunes		Age
		M	F	% F	<18	%	<26	%	Moy
LISPEL : L	265	205	60	22.6	18	6.8	41	15.5	42.1
CDS-54 : 54	119	91	28	23.5	10	8.4	21	17.6	42.1
L54-004 CLRS	4	4	0	0	0	0	0	0	62.8
L54-018 SCL	13	11	2	15.3	1	7.7	6	46.2	33.2
L54-xxx GS-CAF	7	6	1	14.3	0	0	0	0	35.3
L54-021 USAN	77	54	23	29.9	9	11.7	13	16.9	41.0
L54-022 USBL	8	7	1	12.5	0	0	1	12.5	52.1
L54-023 ASDUN	10	9	1	10.0	0	0	1	10.0	51.1
L54-990 ADI-54	0	0	0	SO	0	SO	0	SO	SO
CDS-55 : 55	25	19	6	24.0	2	8.0	2	8.0	42.0
L55-005 CSPLF	12	8	4	33.3	2	16.7	2	16.7	38.3
L55-008 GERSM	6	5	1	16.7	0	0	0	0	55.0
L55-026 PROTEUS	5	4	1	20.0	0	0	0	0	34.6
L55-990 ADI-55	0	0	0	SO	0	SO	0	SO	SO
CDS-57 : 57	85	65	20	23.5	6	7.0	13	15.3	42.0
L57-009 GSF	5	3	2	40.0	0	0	0	0	46.4
L57-013 GSLG	25	16	9	36.0	5	20.0	8	32.0	37.5
L57-019 SCM	30	24	6	25.0	1	3.3	2	6.7	40.3
L57-20 SCO	25	22	3	12.0	0	0	3	12.0	47.7
L57-990 ADI-57	0	0	0	SO	0	SO	0	SO	SO
CDS-88 : 88	36	30	6	16.7	0	0	5	13.4	42.6
L88-015 GSPV	8	5	3	37.2	0	0	0	0	47.6
L88-020 ESV	14	12	2	14.3	0	0	2	14.3	42.7
L88-024 ARAGONITE	14	13	1	7.1	0	0	3	21.4	39.5
L88-990 ADI-88	0	0	0	SO	0	SO	0	SO	SO

En 2013 la LISPEL fédère 265 spéléos répartis en 16 clubs. Notre club, en termes d'effectif, occupe la première place de Lorraine depuis 1990 (voir le tableau historique de la LISPEL).

Rangement 2013 des clubs lorrains selon leur effectif :

	USAN	SCM	SCO	GSLG	Aragonite	ESV	SCL	CSPLF
départ.	54	57	57	57	88	88	13	55
rang	1	2	3	3	5	5	7	8
effectifs	77	30	25	25	14	14	13	12

	ASDUN	GSPV	USBL	CAF	GERSM	Proteus	GSF	CLRS
départ.	54	88	54	54	55	55	57	54
rang	9	10	10	12	13	14	15	16
effectifs	10	8	8	7	6	5	5	4

En 2013 l'USAN regroupe 29.1% (33.2% en 2012) des effectifs fédérés de la Ligue Spéléologique Lorraine et 64.7% (69.3% en 2012) de ceux du Comité Départemental de Spéléologie de Meurthe-et-Moselle.

De 2012 à 2013, le CDS-54 est passé de 140 à 119 membres (baisse de 15.0 %), la Ligue est passée de 292 à 265 membres (baisse de 9.2 %), quant à notre club il est passé de 97 à 77 membres (baisse de 20.6 %). Les fluctuations de l'USAN sont responsables des fluctuations du CDS-54 et de la LISPEL, quand l'USAN tousse, toute la région tousse ...

Nos 23 Usaniennes (32 en 2012) représentent 38.3% (45.1 % en 2012) des femmes de la LISPEL et 82.1% (84.0 % en 2012) des femmes du CDS-54, ce qui nous place largement

en tête tant du point régional que départemental. On peut dire pour simplifier que presque un spéléologue sur trois de l'USAN est une femme.

Nos 13 Jeunes (c'est-à-dire âgés de moins de 26 ans, conformément à la définition du MNJSVA) représentent 31.7% (33.3 % en 2012) des jeunes de la LISPEL et 61.9% (67.9 % en 2012) des jeunes du CDS-54, ce qui place là encore notre club largement en tête de la LISPEL et du CDS-54. Avec une moyenne d'âge de 41.0 ans (40.4 en 2012) nous occupons cette année la 8e place (7e en 2012) dans le rangement des clubs selon les moyennes d'âge croissantes. Il nous faut œuvrer pour recruter des Jeunes tout en conservant nos "Vieux" !

En 2013 nous n'avons pas eu de nouveau diplômé EFS.

Notre club compte 18 cadres EFS (initiateurs, moniteurs, instructeurs, toutes activités confondues : canyoning et spéléologie). Soit 1 cadre pour 23 fédérés. Il nous faut absolument avoir plus de cadres fédéraux ! J'encourage donc tous les membres (surtout les jeunes) qui ne sont pas encore initiateur d'aller effectuer un stage de formation de cadre. Le nombre de cadres diplômés EFS est un critère de compétence pour un club, lisible pour l'extérieur du milieu spéléo, nous en avons donc besoin !

Voici donc ce que j'avais à vous dire concernant ces quatre points que je juge très importants et auxquels je fais particulièrement attention :

- l'effectif global,
- le taux de féminité,
- le taux de jeunes,
- le taux d'encadrement fédéral.

Notre club compte également 10 séniors (60 ans au 31 décembre 2012) soit 13.0%. Mais cette catégorie n'est pour l'instant pas prise en compte par les administrations !

La **notoriété d'un club** est évaluée selon divers critères selon le milieu où l'on se réfère :

- à l'intérieur du milieu spéléologique : elle se construit par l'intermédiaire des résultats en termes d'explorations (kilomètres de premières) et de travaux (désobstructions, découvertes, topographies, études scientifiques, publications, ...).

- à l'extérieur : ceux qui nous subventionnent, ou ceux avec lesquels nous sommes amenés à signer des conventions pour la pratique de notre activité, réclament des caractéristiques qui leur sont plus lisibles comme :

- l'effectif : preuve d'une certaine influence dans la population,
- l'âge des intéressés : preuve de contribution à l'éducation de la jeunesse,
- la participation à des manifestations et l'organisation d'actions dirigées vers la population : preuve d'ouverture,
- le nombre de diplômés : preuve de compétences,
- ...

En 2013, notre manifestation grand public majeure : journée "Spéléo Pour Tous" à Pierre-la-Treiche organisée cette année encore dans le cadre des JNSC connut un grand succès (156 visites enregistrées). Notre journée porte ouverte au Spéléodrome organisée à l'occasion des JOURNÉES NATIONALES DU PATRIMOINE, quant à elle ne connut pas le succès qu'elle aurait mérité (52 visiteurs).

L'importance d'un club dans une structure associative comme notre fédération, se mesure également en termes de postes occupés dans les diverses instances dirigeantes nationales, régionales, départementales et locales. De ce côté là, notre club occupe une place de premier plan

Au niveau national :

- Association Nationale des Anciens Responsables des fédérations spéléologiques de Belgique, France et Suisse :
 - Daniel PREVOT : Vice Président
 - Christophe PREVOT : webmestre

Au niveau régional :

- Ligue Spéléologique Lorraine :
 - Christophe PREVOT : Président
 - Jean-Paul KELLER : Trésorier
 - Christine HOULNÉ : Gestionnaire des inscriptions
 - Pascal ADMANT, Christine BINSFELD-HOULNÉ, Dominique DUCHAMP, Jean-Paul KELLER, Marie MARTIN, Jean-Baptiste PEREZ, Christophe PREVOT, Daniel PREVOT, Cyril WIRTZ : Conseillers (9 / 12 postes pourvus)
- Association pour l'Animation de la Maison Lorraine de la Spéléologie :
 - Daniel PREVOT : Président
 - Pascal HOULNÉ : Secrétaire
 - Pierre REVOL : Conseiller
 - Christophe PREVOT : webmestre
- Commissions régionales :
 - Dominique DUCHAMP : Accompagnement des Formations & Président de la Commission Canyon
 - Pascal ADMANT : Président de la Commission Bibliothèque
 - Jérôme LACH : Président de la Commission Jeunes
 - Jean-Baptiste PEREZ : Président des Commissions Archéologie, Manifestation et Scientifique
 - Daniel PREVOT : Président de la Commission Protection et Environnement,
Président de la Commission Refuge
 - Christophe PREVOT : Président de la Commission Publication
- Vérificateur aux comptes :
 - Pascal HOULNÉ (1 / 2 postes)
- Grands électeurs représentants de la Lorraine à l'AG fédérale :
 - Christophe PREVOT, Daniel PREVOT et Cyril WIRTZ (3 / 5 postes)

Au niveau départemental :

- Comité Départemental Spéléologique 54 :
 - Cyril WIRTZ : Président
 - Dominique GILBERT : Vice Président
 - Marie MARTIN : Secrétaire
 - Jean-Paul KELLER : Trésorier
 - Pascal ADMANT, Dominique DUCHAMP, Dominique GILBERT, Jean-Paul KELLER, Marie MARTIN, Jean-Baptiste PEREZ, Daniel PREVOT, Cyril WIRTZ : Conseillers (8 / 10 postes pourvus)
- Commissions départementales :
 - Daniel PREVOT : Président de la Commission Protection et environnement
 - Christophe PREVOT : Président de la Commission matériels
 - Jean-Baptiste PEREZ : Président de la Commission Publication départementale et rédacteur en chef de la revue départementale SIMM.

- vérificateurs aux comptes :
 - Pascal ADMANT (1 / 2 postes pourvus)
- Spéléo-Secours Départemental de Meurthe-et-Moselle :
 - Cyril WIRTZ: Conseiller Technique Adjoint 54-sud
- Electeurs représentants du département à l'AG régionale :
 - Pascal ADMANT, Dominique DUCHAMP, Dominique GILBERT, Jean-Paul KELLER, Marie MARTIN, Martial MARTIN, Jean-Baptiste PEREZ, Christophe et Daniel PREVOT, Cécile VAN MIEGHEM, Cyril WIRTZ (11 / 13 postes pourvus)

Au niveau local :

- Office municipal des Sports de Nancy :
 - Daniel PREVOT : Conseiller

Il me reste enfin à vous parler de l'avenir.

Je souhaite pour 2014 l'émergence de nombreuses et nouvelles bonnes volontés ou locomotives.

La dynamique d'un club se mesure également à travers ses travaux, ses activités, son évolution, ..., la richesse et la diversité du programme mensuel d'activités proposées aux membres sont là pour démontrer ce dynamisme qui place notre club dans le peloton de tête des clubs spéléologiques français. Je laisse aux divers responsables le soin de vous faire leur bilan.

Comme chaque année il me faut déplorer notre très mauvaise situation relativement aux abonnements fédéraux. Je vous encourage également à profiter au maximum de la bibliothèque de la LISPEL, déposée à la médiathèque de Laxou.

En 2013 la santé de notre club a été excellente ; j'en remercie tous ses acteurs et leur demande de poursuivre leurs efforts afin qu'il en soit de même en 2014.

Chers amis, ici s'arrête mon rapport moral, je vous remercie de m'avoir écouté.

D. PREVOT

4 Renseignements statistiques (Bertrand MAUJEAN)

4.1 Effectif pour l'année 2013

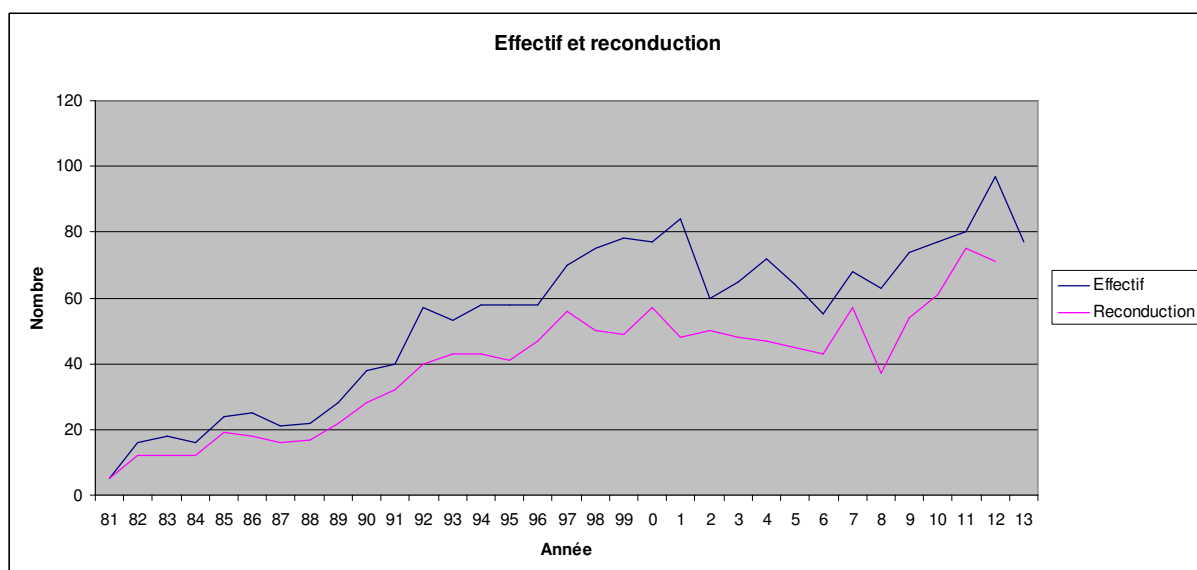
En 2013, l'USAN a compté 77 membres actifs et 4 membres honoraires. Les statistiques ci-dessous sont établies en tenant compte des membres actifs.

4.2 Effectif depuis 1981, reconduction

Reconduction : Est-ce qu'un membre en 2012 a reconduit sa licence en 2013.

Année	81	82	83	84	85	86	87	88	89	90	91	92	93	94	95	96	97
Effectif	5	16	18	16	24	25	21	22	28	38	40	57	53	58	58	58	70
Reconduits	5	12	12	12	19	18	16	17	22	28	32	40	43	43	41	47	56
Taux (%)	100	75	67	75	79	72	76	77	79	74	80	70	81	74	71	81	80

Année	98	99	0	1	2	3	4	5	6	7	8	9	10	11	12	13
Effectif	75	78	77	84	60	65	72	64	55	68	63	74	77	80	97	77
Reconduits	50	49	57	48	50	48	47	45	43	57	37	54	61	75	71	
Taux (%)	67	63	74	57	83	74	65	70	78	83	59	73	79	94	73	



4.3 Nouveaux membres et fidélisation

On se pose la question de savoir si un nouveau en 2012 a reconduit en 2013.

Année N	81	82	83	84	85	86	87	88	89	90	91	92	93	94	95	96	97	98	99
Nouveaux année N	5	11	6	4	12	6	3	6	11	16	12	25	13	15	15	17	23	19	27
Qui ont reconduit en N+1	5	7	3	2	9	4	2	3	5	9	8	18	8	7	7	9	14	11	11
Taux (%)	100	64	50	50	75	67	67	50	45	56	67	72	62	47	47	53	61	58	41

Année N	0	1	2	3	4	5	6	7	8	9	10	11	12	13	Total
Nouveaux année N	28	27	12	15	24	15	10	25	11	26	22	19	22	6	480
Qui ont reconduit en N+1	16	5	4	3	8	5	4	11	8	20	14	16	5	-	240
Taux (%)	57	19	33	20	33	33	40	44	72	77	64	84	23	-	50

Nombre d'années de cotisation des membres de l'USAN : voir paragraphe « Répartition des nouveaux Usaniens par année » dans la section « liste des membres ».

4.4 Répartition âge et sexe

Taux de féminisation

Année	81	82	83	84	85	86	87	88	89	90	91	92	93	94	95	96	97	98	99
Effectif	5	16	18	16	24	25	21	22	28	37	40	57	53	58	58	58	70	75	78
Femmes	1	4	2	5	3	4	2	1	4	8	7	14	9	13	12	14	23	27	25
Taux (%)	20	25	11	31	13	16	10	5	14	22	18	25	17	22	21	24	33	36	32

Année	0	1	2	3	4	5	6	7	8	9	10	11	12	13
Effectif	77	84	60	65	72	64	55	68	63	74	76	80	97	77
Femmes	21	29	19	19	25	20	18	21	17	23	24	24	32	23
Taux (%)	27	35	32	29	35	31	33	31	27	31	32	30	33	30

Répartition par âge et sexe

AGE \ SEXE	M	F	Totaux
Moins de 18	6	5	11
De 18 à 25	1	2	3
De 26 à 59	39	14	53
60 et plus	9	1	10
TOTAUX	55	22	77

Evolution de la moyenne d'âge et âge médian

Année	Moyenne d'âge	Age médian
2013	42,1	44,0
2012	41,2	41,8
2011	38,5	39,5
2010	38,5	40,3
2009	39,2	40
2008	36,4	?
2007	37,3	37
2006	37,2	37
2005	35,3	34
2004	33,3	30
2003	34,5	35
2002	33,5	31
2001	30	?
2000	30,2	?
1999	31,7	?
1998 et 1997	32,5	?

13 Jeunes au sens FFS (<26 ans). Le cadet a 5 ans, le doyen 74 ans.

4.5 Encadrement

Diplômés FFS

	CANYON	SPELEO
INITIATEURS	6	8
MONITEUR	1	1
INSTRUCTEUR	1	0

Autres formations FFS :

- 4 ASV
- 1 CPT
- 2 EPI

Autres formations :

- 9 BNS / AFPS
- De nombreux autres diplômes, notamment de plongée

4.6 Participation SSF

Il y a 15 volontaires SSF soit 19%.

4.7 Répartition géographique

USANIA 2014

	Nancy	CUGN hors Nancy	54 hors CUGN	Lorraine hors 54	France hors Lorraine	Etranger	Total
Effectif	10	25	27	8	4	3	77
Taux (%)	13	32,5	35,1	10,4	5,2	3,9	100
Taux cumulé (%)	13	45,5	80,5	90,9	96,1	100	

4.8 Statistiques rétrospectives de la LISPEL 1978 - 2013

Clubs\Année	78	79	80	81	82	83	84	85	86	87	88	89	90	91	92	93	94	95	96	97
ASDUN	10	10	10	10	11	12	12	10	8	10	13	14	15	13	15	18	17	12	9	12
ASPA											8	12	14	13	16	17	19	16	26	19
ASSCa						7	15	15	9	13	7	9	7	8	8	8	7	5	6	6
CLRS	7	7	8	8	6	7	7	11	8	10	11	10	12	8	9	9	11	11	12	13
CNS-GAG	10	5	8																	
GS-CAF	7					5	5	5	5	7	6	20	15	17	18	21	12	10	6	3
GS-FDEPMS						6	5	5	5	3										
GSL	8	10	11	13	15	8	8	7	12	13	10	18	14	19	16	15	19	13	12	9
HADES	8	9																		
ADI-54	0	0	0	0	0	0	0	0	0	0	0	0	0	0	0	0	0	0	0	0
RS+																				
SCL							4	5	8	18	20	21	34	43	40	35	25	23	24	26
SS-ASPPT		11	11	13	13	13	10													
SS-ASSPN											9	18	18	15	11	15	14	15	7	6
SS-ENSG				7																
SS-FJEP-GAG	5	6	6	6	8	9	4	6	8	8	3	3								
SSM-ALAST						5	6	6	4											
SS-USBL	9	8	16	18	16	17	15	18	14	18	21	20	19	12	14	13	12	13	12	11
USAN				5	16	17	16	24	25	21	22	28	37	40	57	53	59	60	58	70
CDS-54	64	66	70	80	85	107	107	112	106	121	130	173	185	188	208	204	195	178	172	175
ASPRP	13	3																		
CSPLF					7	11	16	18	25	32	27	23	21	28	30	32	36	25	21	22
GERSM					18	15	14	9	8	13	14	17	18	17	17	14	9	15	9	9
ADI-55	0	0	0	0	0	0	0	0	0	0	0	0	0	0	0	0	0	0	0	0
PROTEUS																				
SCAM	8	8	15	23	9	7														
SCDM		10																		
SCLER		7	15	7	10	6	4	8	6	8	5	6	8	10	14	11	12	13	7	5
SPB				8																
SSRE	6	8	12	9	5	3	2	2	1	4	3	4	6	8	4					
CDS-55	27	36	42	47	49	42	36	37	40	57	49	50	53	63	65	57	57	53	37	36
FALAISES																				
GSF			7	11	10	7	5	5	9	10	11	11	11	9	8	10	10	9	8	9
GSLG	8	8	11	15	16	18	26	33	37	34	45	31	19	16	19	18	18	21	22	21
GSMM					12	17	17	26	14	21	15	16	13	5	5	5				
GSMS				5	-	-	-	5	5	5	5	5	6	5	5	5				
ADI-57	0	0	0	0	0	0	0	0	0	0	0	0	0	0	0	0	0	0	0	0
SAS							14	10	7	10	11	14	6	7	6	6	3	3	8	7
SCM	8	-	5	10	13	15	19	12	33	28	27	21	18	15	27	29	28	19	23	27
SCO					9	9	12	12	16	17	18	16	16	17	19	22	20	24	23	23
SCT									1	6	5	7	4	15	17	13	11	8	6	6
SS-ENF	7	8																		
CDS-57	23	16	23	41	39	61	90	94	130	123	142	122	96	96	104	105	102	80	91	93
Abîmes																				
Aragonite															6	8	10	9	8	9
ASL									7	6	9	10	9	5	6	5	-	-	3	3
ESV																				
GREPIC													3	8	6	5				
GSHV								11	13	13	15	17	21	17	17	14	11	11	8	8
GSLV								5	8	6	4									
GSPV	11	13	11	22	20	16	24	20	15	20	22	20	25	20	16	17	20	13	13	11
GSR					6	6														
GSV							8	5												

USANIA 2014

GUS								9	14	14	13	9	19	11	13	12	10	12	9	8
ADI-88	0	0	0	0	0	0	0	0	0	0	0	0	0	0	0	0	0	0	0	0
SCHM	6	6	5	6	7	10	11	8	10	9	1	-	-	-	-	5	13	14	7	11
SESAM										7	8	8	10	9	9	7	9	9	9	9
CDS-88	17	19	16	28	33	32	43	58	67	75	72	64	79	70	73	73	75	68	57	59
INDIVIDU EL	10	22	16	19	13	5	5	11	7	9	4	7	7	3	4	2	2	2	4	2
LISPEL	141	149	167	215	219	247	281	312	350	385	397	416	420	420	450	441	429	381	361	365

Clubs\Année	98	99	00	01	02	03	04	05	06	07	08	09	10	11	12	13
ASDUN	13	14	12	11	12	02	11	11	10	10	11	11	11	12	12	10
ASPA	22	20	25	30	37	28	26	15	9							
ASSCa	6	6	6	7	7	6	6	4	4	5	5	5				
CLRS	14	13	14	12	13	10	10	10	8	6	5	6	6	6	6	4
CNS-GAG																
GS-CAF	3	4	5	6	3	7	8	7	2					5	3	7
GS-FDEPMS																
GSL	10	7	10	9	7	7	5	6	7	7						
HADES																
ADI-54	0	0	1	1	7	0	3	1	0	0	1	0	0	0	0	0
RS+					4											
SCL	19	15	14	13	19	26	26	28	28	17	15	14	13	16	14	13
SS-ASPTT																
SS-ASSPN																
SS-ENSG																
SS-FJEP-GAG																
SSM-ALAST																
SS-USBL	13	11	10	10	10	7	8	8	8	9	9	8	8	8	8	8
USAN	75	78	77	84	60	65	72	54	55	68	63	74	77	80	97	77
CDS-54	175	168	174	182	179	166	175	154	126	123	109	118	115	127	140	119
ASPRP																
CSPLF	32	27	30	19	14	15	14	11	11	10	13	13	12	13	12	12
GERSM	9	9	10	6	6	7	6	13	12	13	10	7	6	7	6	6
ADI-55	0	0	1	4	3	0	0	0	0	0	0	0	0	0	0	0
PROTEUS						5	8	6	7	6	7	5	4	4	4	5
SCAM																
SCDM																
SCLER	4	6	6	4	3	3	3	4	4	3	3	3	2			
SPB																
SSRE																
CDS-55	45	42	46	39	26	30	31	34	34	32	33	28	24	24	22	25
FALAISES	12	17	11	8	7	17	14	11	10	8	5					
GSF	8	8	9	9	9	8	10	9	8	7	9	7	12	7	7	5
GSLG	21	20	19	20	19	19	19	19	19	23	20	17	23	23	24	25
GSMM																
GSMS																
ADI-57	0	0	0	0	0	2	2	2	0	0	0	0	0	0	1	0
SAS	7	9	9	6	9											
SCM	24	26	23	27	35	37	39	28	45	37	35	34	40	38	33	30
SCO	26	26	29	31	26	29	29	28	23	25	28	27	26	28	28	25
SCT	7															
SS-ENF																
CDS-57	105	106	100	101	105	112	113	97	105	100	97	85	96	96	93	85
ABÎMES		15	4	4	4	4										
ARAGONITE	8	12	12	12	11	11	11	11	11	13	13	13	13	13	15	14
ASL	3															
ESV													14	12	13	14
GREPIC																
GSHV	10	10	12	10	15	16	12	10	5	5	5					
GSLV																

USANIA 2014

<i>GSPV</i>	9	8	9	8	8	8	9	8	7	8	7	9	9	8	9	8
<i>GSR</i>																
<i>GSV</i>																
<i>GUS</i>	8	7	7	7	8	8	8	6	6	6	7	7				
<i>ADI-88</i>	0	0	0	0	1	0	0	0	0	0	0	0	0	0	0	0
<i>SCHM</i>	11	15	15	12	15	13	14	15	12	12	12	12				
<i>SESAM</i>	8	8	8	9	8	5	5	5	4	4	4					
CDS-88	57	75	67	64	70	65	59	55	45	48	48	41	36	33	37	36
<i>INDIVIDUELS</i>	1	3	2	5	11	2	5	3	0	0	0	0	0	0	1	0
LISPEL	383	394	389	385	380	373	378	340	312	305	287	272	271	280	292	265

5 Rapport financier (Delphine CHAPON)

Compte d'exploitation et bilan financier 2013 :

RECETTES		DÉPENSES	
Cotisations	7 859,30		6 861,00
Subvention Ville de Nancy	1 700,00	Enveloppes et timbres	428,28 €
Subvention CNDS	1 400,00	Aide à la formation	111,01€
Subvention CG 54	1 574,00	Impression et com	1869,05
Produits financiers	216.64	Achat de matériels	7 053,43
Manifestations	8 041,95		5 376,84
Licences initiation	821,75 €		1 149,70 €
Piscine	251,85 €		538,70 €
Carbure	0,00		
Vente de matériels/adhérents	709,56		
Location de matériel	1 286,00		
Excédent de l'exercice	+473,04		
TOTAL RECETTES	23 861,05	TOTAL DÉPENSES	23 388,01

Sur CCP au 31/12/2012 : 1 763,38 Sur CCP au 31/12/2013 : 3 734,07

Sur Livret A au 31/12/2012 : 11 461,78 Sur livret A au 31/12/2013 : 10 678,42

Évolution des comptes de 2010 à 2013:

ANNÉE 2012 :				ANNÉE 2013 :			
NATURE des OPÉRATIONS	ENTRÉE	SORTIE	NET	NATURE des OPÉRATIONS	ENTRÉE	SORTIE	NET
Cotisations	7 957,45	6 872,50	+1 084,95	Cotisations	7 859,30	6 861,00	+998,30
Subventions + Jubilé	2 960,00	-	+2 960,00	Subventions	4 674,00	-	+4 674,00
CNDS	1 250,00	-	+1 250,00	Manifestations	9 327,95	5 376,84	+3 951,11
Manifestations	3 983,76	2 700,80	+1 282,96	Formation	-	101,01	-101,01
Formation	-	40,63	-40,63	Licences initiation	821,75	1 149,70	-327,95
Licences initiation	1 437,00	1 767,00	-330,00	Piscine	251,85	538,70	-286,85
Piscine	495,23	438,25	+56,98	Carbure	0,00	0,00	0,00
Carbure	75,00	0,00	+75,00	Vente de matériels	709,56	7 379,80	-6 670,24
Vente de matériels	3 996,26	3 669,50	+326,76	TOTAL	23 644,41	21 407,05	+2 237,36
TOTAL	22 154,70	15 488,68	+6 666,02				

Comparatif du budget 2013 prévisionnel et réalisé :

	PRÉVISIONNEL			RÉALISÉ			ÉCART
	RECETTES	DÉPENSES	BILAN	RECETTES	DÉPENSES	BILAN	
Cotisations	7 500,00	6 500,00	1 000,00	7 859,30	6 861,00	998,30	-1,70
Subv. NANCY (fct)	1 000,00	-	1 000,00	800,00	-	800,00	-200,00
Subv. NANCY (inv)	500,00	-	500,00	900,00	-	900,00	+400,00
Subv. CG	500,00	-	500,00	1 574,00	-	1 574,00	+1 074,00
Subv. CNDS	2 700,00	-	2 700,00	1 400,00	-	1 400,00	-1 300,00
Reprise sur Prov.	2 000,00	-	2 000,00	2 000,00	2 000,00	-	-2 000,00
Formation	-	300,00	-300,00	-	101,01	-101,01	+198,99
Manifestations	5 000,00	4 000,00	1 000,00	9 327,95	5 376,84	3 951,11	+2 951,11
Licences initiation	1 500,00	1 500,00	0,00	821,75	1 149,70	-327,95	-327,95
Piscine	400,00	400,00	0,00	251,85	538,70	-286,85	-286,85
Carbure	400,00	300,00	100,00	-	-	-	-100,00
Matériels	3 000,00	3 000,00	0,00	709,56	053,43	-6 670,24	-6 670,24
TOTAL	24 500,00	16 000,00	8 500,00	25 644,41	22 080,99	3 563,42	-4 936,58

Répartition des investissements et frais 2012 (pour mémoire) et 2013 :

	2 0 1 2		2 0 1 3	
<i>Budget net</i>	6 666,02		6 666,02	
	Crédit ouvert	Crédit dépensé	Crédit ouvert	Crédit dépensé
<i>Frais administratifs</i>	1 600,00	2 145,28	1 800,00	2 297,33
<i>Investissements</i>	6 300,00	2 201,06	6 300,00	5 870,48
Documentation	100,00	-	100,00	-
Entretien du local	100,00	16,5	100,00	-
Escalade	200,00	-	200,00	158,23
Canyon	1 800,00	576,14	1 800,00	2 168,10
Recherche & Développement	100,00	-	100,00	-
Mines/archéologie	100,00	-	100,00	-
Plongée	950,00	238,40	950,00	405,74
Promotion	200,00	-	200,00	-
Etude du Spéléodrome	100,00	-	100,00	115,16
Topographie	150,00	-	150,00	-
Spéléologie	2 500,00	1 379,01	2 500,00	3 023,25
TOTAL	7 900,00	4 346,34	8 100,00	8 167,81
BÉNÉFICE NET ANNUEL	3 553,66		67,81	

Proposition de budget prévisionnel 2014 :

RECETTES DÉPENSES

Cotisations	8 000,00	7 000,00		
Subvent° Nancy (fonct.+invest)	2 250,00		Frais administratifs	1 000,00
Investissements	4 300,00		Impression et com.	2 500,00
Subvention Conseil Général	2 250,00		Investissement matériel.	7 500,00
Subvention CNDS	2 500,00		Aide à la formation	500,00
Manifestations	8 000,00	5 500,00		
Licences initiation	1 500,00	1 500,00		
Piscine	500,00	500,00		
Matériels adhérents	1 500,00	1 500,00		
TOTAL RECETTES	26 500,00		TOTAL DÉPENSES	26 500,00

Répartition des investissements 2014 à débattre en AG :

Poste	Crédit ouvert
Documentation	100 €
Promotion	200 €
Escalade	200 €
Canyon	900 €
Mines/archéologie	100 €
Recherche & Développement	100 €
Scientifique	100 €
Plongée	650 €
Spéléologie	1 900 €
Topographie	150 €
Entretien du local	100 €
TOTAL	4 500 €

Le Trésorier,
Delphine CHAPON

6 Rapports d'activités

6.1 Activité du secrétariat

Comme les années précédentes :

- Gestion des listes de diffusion : envoi LPU postal, LPU électronique, Yahoo Group
- Usania 2014
- Publication internet du LPU préparé par Christophe

6.2 Bilan des sorties

Avertissement : les statistiques sont faites à partir de sources qui ne sont pas au départ destinées à cela, et la précision s'en ressent. Ces statistiques ne sont pas à considérer à l'unité près, mais donne une bonne idée de l'activité de l'année.

6.2.1 Cahier de sortie de matériel

128 sorties de matériels ont été déclarées.

Classification selon les critères du registre :

Club	Spéléo	Canyon	Plongée	Educative	Escalade	Mine	Autre
74	87	26	5	19	2	0	2
34,4%	40,5%	12,1%	2,3%	8,8%	0,9%	0,0%	0,9%

Lieu de sortie :

Lieu :	Nb :	%
Spéléodrome	23	18%
Pierre-la-Treiche	23	18%
Autre 54	7	5%
Meuse	12	9%
Doubs/Jura	10	8%
Autre France	32	25%
Etranger	11	9%
non précisé	10	8%
total	128	100%

Les sorties à l'étranger : canyoning en Suisse et spéléo en Belgique, comme tous les ans, mais aussi du canyoning dans l'Utah.

Effectif moyen :

7,8 personnes, pour les 75 sorties pour lesquelles cette information est renseignée.

6.2.2 Annonces au programme mensuel LPU

Nombre de sorties annoncées au programme mensuel :

Janvier	3
Février	3
Mars	7
Avril	3
Mai	7
Juin	2
Juillet	4
Août	0
Septembre	3
Octobre	5
Novembre	6
Décembre	3

6.2.3 Comparaison avec les années précédentes

Année	1997	1998	1999	2000	2001	2002	2003	2004	2005	2006	2007	2008	2009	2010	2011	2012	2013
Sorties organisées et annoncées au programme	154	64	88	63	72	60	58	48	47	52	84	65		60	61	52	46
Sorties réalisées d'après le Cahier d'activités		133	128	114	88	113	120	141	107	121	156		193	116	141	126	128
Spéléologie sportive	40	17	20	25	15	11	12	14	17	16	23		65	10	39	83	87
Initiation et entraînement spéléologiques	7	23	17	19	10	17	34	21	5	16	19			5		19	19
Travaux	12	25	21	11	4	17	4	6	19	17	12		4	6			
Encadrements de groupes	74	53	50	46	45	58	54	65	42	48	62		93	?	44		
Animations	4	5	5	5	5	4	4	4	3	3	5			6	2		
Camps multiactivités et interclubs	1	0	0	2	0	0	0	1	2	1	0			5			
Canyon	8	7	6	0	0	0	2	12	10	9	19		14	17	21	22	26
Plongée	8	2	3	4	3	3	4	15	4	5	14		5	7	4	3	5
Escalade	0	0	5	0	3	0	2	2	4	0	0		6	2	5	4	2
Mines	0	0	0	0	0	0	0	0	0	5	0		2	3	1	1	0
Autres	0	1	1	2	3	3	4	1	1	1	2		4	5	3	7	2

Nb : Ces répartitions sont imprécises du fait de l'absence de déclaration par un bon nombre d'organisateur, et du fait de critères différents de ce qu'on a dans le cahier de sortie de matériel.

6.3 Canyon

Delphine CHAPON :

lieu	dates			participants	encadrants
ain :	29/30 juin	chaley	Rheby	7 (dont 2 de 13ans)	3
jura	13/14 juillet	coiserette	Grosdar	9	2
jura	10/11 aout	blénière	Malvaux	10	2
ain :	7/8 sept	valouse	la fougé	4	2
ain :	19/20 oct	noire fontaine	treffond pernaz	9	2

Stéphane NOLL :

- 51 jours de canyon
- pour 65 personnes qui sortent (souvent les mêmes)
- un topo en prévision pour 2014 sur la Suisse fait par un usanien
- dans des pays comme l'italie, France, Corse, Suisse, Etats Unis et espagne

6.4 Activité piscine

Historique

Consulter les USANIAS précédents.

Consignes de gestion

- 1 - lors de chaque séance :
 - . relever les Usaniens titulaires présents, les autres sont considérés comme stagiaires ou invités ou extérieurs.
 - . insérer une nouvelle ligne pour tout nouvel Usanien présent.
- 2 - à la fin de chaque trimestre :
 - . compter les nombres de participation.
 - . extraire les lignes des Usaniens qui ont 0 participation.
 - . transmettre le bilan trimestriel au Président du club pour la facturation.
- 3 - à la fin de l'année civile et en prévision de l'A.G., faire la statistique annuelle en complétant le récapitulatif historique.

Récapitulatif des entrées pour 2012 et 2013

	T1	T2	T3	T4	12	T1	T2	T3	T4	13
USANIENS	43	39	8	34	124	23	27	2	18	70
STAGIAIRES	44	44	11	6	105	27	19	6	48	100
ASN									62	62
TOTAUX	87	83	19	40	229	50	46	8	128	232
SÉANCES	10	9	2	6	27	8	8	1	10	27
part. / séance	8.7	9.2	5.5	6.7	8.5	6.2	5.4	8	12.8	8.6
Usaniens diff.	10	11	5	8	21	7	7	2	6	10

On notera cette année une amélioration due à l'apport au T4 de l'ASN. La pérennisation de cette activité reste en péril : compte tenu de la politique adoptée en 2012 par le service des piscines de la CUGN (désormais la CUGN facture un minimum de 10 entrées par séance), il aurait fallu comptabiliser un minimum de 270 entrées ! Merci à l'ASN qui nous a permis d'améliorer considérablement notre effectif pour le T4.

Récapitulatif des entrées réalisées annuellement depuis 1994

94	95	96	97	98	99	00	01	02	03	04	05	06	07	08	09	10	11	12	13
171	156	204	410	422	261	142	216	275	281	260	124	126	126	83	96	97	181	229	232

Rappelons que **la présence d'eau dans les milieux souterrains est une constante qui rend indispensable pour le spéléo la qualité d'aquaticité ***. Cette qualité passe par la connaissance d'un minimum de natation. Le créneau piscine a été ouvert dans ce but !

(* : barbarisme construit sur le modèle : élastique - élasticité)

Que dire pour les canyonnistes résidents de la CUGN ?

Les clubs utilisateurs d'un créneau piscine, doivent assurer eux-mêmes leur propre sécurité. Ils doivent donc compter parmi leurs membres présents lors d'une séance, des personnes qualifiées, c'est-à-dire diplômées. C'est à cette condition que les créneaux sont accordés. Merci à l'ASN qui assure désormais cette fonction.

6.5 Commission Topographie

Il n'y a eu aucun travail de topographie cette année.

6.6 Commission Mur d'escalade

En 2013, la fréquentation du mur d'escalade du gymnase Provençal, a été correcte tout au long de l'année (en moyenne 14 présents par séance) mais nettement inférieure à celle de l'an passé.

Mois	J	F	M	A	M	J	J	A	S	O	N	D	Totaux
Usaniens	42	27	36	36	38	26	0	0	46	35	36	36	358
Invités	2	0	0	1	3	1	0	0	1	2	0	3	13
Stagiaires	0	0	8	10	6	1	0	0	17	17	23	23	105
Totaux	44	27	44	47	47	28	0	0	64	54	59	62	476
Séances	4	3	3	3	4	3	0	0	4	3	4	3	34
Effectif / Séance	11	9	15	16	12	9	////	////	16	18	15	20	14

Cette année, j'ai distingué les invités qui sont des spéléos fédérés (donc assurés) extérieurs au club, des visiteurs qui le plus souvent sont des stagiaires du club.

Au 31 décembre 2013 : 34 séances 476 présences dont 358 de 26 Usaniens, 13 de 2 invités fédérés et 105 de 25 stagiaires ou visiteurs dont 2 ont adhéré au club au cours de l'année et 8 ont adhéré pour 2014.

QUELQUES BILANS

Années	01	02	03	04	05	06	07	08	09	10	11	12	13
Effectif / Séance	22,3	21,5	27,2	20,6	17,0	14,7	12,3	12,0	11,9	13,5	17,2	15,8	14,0

Je rappelle que la présence de 8 personnes au moins est nécessaire pour qu'une séance ait lieu.

Années \ Mois	J	F	M	A	M	J	J	A	S	O	N	D	Totaux
2008	54	29	42	31	43	16	0	0	61	33	25	36	373
2009	46	22	63	35	38	35	0	0	55	35	43	21	394
2010	49	28	62	22	47	30	0	0	55	40	69	42	444
2011	85	77	49	48	68	46	0	0	76	50	68	35	602
2012	73	31	70	40	30	62	0	0	69	54	57	37	522
2013	44	27	44	47	47	28	0	0	63	54	59	62	476

On remarque une nette baisse en 2013 des présences au mur relativement à l'an passé (476 contre 522), toutefois la participation à cette activité reste bonne.

Au mur nous avons toujours eu des invités surprises (curieux, parents, ami(e)s, ... de membres du club) auxquels il était difficile de demander de rester dans les tribunes sans "goûter" à nos activités (escalade, TSPC). Suite à ma demande durant plusieurs années, la fédération a élaboré le contrat d'assurance dit AIHMS (Assurance Initiation Hors Milieu Souterrain) ouvert dès le 1er octobre 2011, auquel naturellement le club a souscrit. Le coût pour l'année 2013 a été de 75 €, en 2014 il sera de 100 €.

Le bilan pour cette année est donc le suivant : ce contrat a couvert 34 séances ce qui revient à dire que nous avons payé 2.21 € d'assurance supplémentaire par séance (nos membres étant naturellement assurés par la FFS). Il nous a permis de couvrir les risques d'accident de présences pour invités surprises appelés stagiaires. En d'autres termes chaque présence d'un stagiaire nous a coûté 0.71 €. Et chacun des 25 stagiaires nous a coûté 3 €. 10 d'entre eux (i.e. 40 %) ont adhéré au club. Le bilan est donc très positif

6.7 Commission Recherche et Développement

Aucune activité en 2013

6.8 Commission Archives (Pascal Admant)

Commande de livre Inventaire du Doubs N° 5. Livre arrivé en 2013.

Complément de la collection de Spelunca grâce à un don de la FFS, qui se séparait d'anciens numéros de la série la plus récente. Christophe et Daniel ont rapportés les exemplaires manquants qu'ils ont récupérés lors de la manifestation de MILLAU.

Poursuite de l'archivage de livres et revues en provenance des dons ASPA. Il y a dans ce fond des documents qui peuvent dater des années 1980 1990 mais qui présentent un grand intérêt. Topos d'escalade de la région, vidéos de spéléo « héroïques »...

Cela représente en tout plus d'une cinquantaine de titres.

Les deux cahiers historiques sont bien repérés dans l'armoire. Il ya donc :

- un cahier d'emprunt chacun doit y noter ce qu'il emprunte pour pouvoir être repéré en cas de besoin.

- un cahier des entrées, à défaut d'un véritable cahier d'inventaire.

Il y en fait peu de sorties et d'emprunts. Elles sont le fait des plus actifs. Il y a des consultations sur place. N'hésitez pas à consulter la chemise de documents sur le Spéléodrome.

Enfin, l'article sur le Karst du Plateau de Colombey, sur lequel je m'étais engagé avec la Gazette Lorraine lors de la visite du 8/02/2011 est paru dans le numéro 91 de septembre 2013.

6.9 Commission Spéléodrome (Pascal ADMANT)

Tous les travaux cités dans le N° 182 de le p'tit usania

Une nouvelle étude au spéléodrome est menée à l'initiative de Véronique MERRIEN SOUKTCHOFF par deux étudiants de 2e année de l'Ecole des Mines de Nancy. Il s'agissait d'étudier la mise en œuvre et la faisabilité de mesure de débit par dilution de sel dans la galerie de Hardeval. Cette étude n'apporte pas de nouvelles connaissances par rapport aux travaux antérieurs. Elle confirme par contre que le spéléodrome est un lieu privilégié pouvant servir à la formation d'étudiants de l'université de lorraine.

Une tentative de caractérisation de la faune de la galerie est lancée. Apolline AUCLERC vient d'être nommée à l'Ensaia sur un poste lié à la connaissance de la microfaune du sol. Suite à une visite menée avec ses étudiants, nous avons proposé les petites manipulations suivantes :

Identification des animaux couramment rencontrés, araignées, insectes, ...

Essai de mise en évidence d'autres détritivores moins repérables ; pose de « pièges » en l'occurrence des tas de feuilles d'automne source de nourriture.

Enfin, parmi les nombreuses visites menées au spéléodrome, on peut signaler la soirée du 2 décembre 2013 ; nous avons reçu un groupe du colloque national Main à la Pâte.

6.10 Commission EPI (Christophe PREVOT)

1. Organisation générale

Il n'y a eu aucune réunion globale cette année : chaque responsable spécifique s'est occupé de sa partie de gestion de matériel (canyonisme, escalade, spéléologie) en autonomie.

2. Matériel de spéléologie

2.1. Bilan global

Les matériels sont contrôlés au long de l'année par les cadres fédéraux du club. Lors des réintégrations après une sortie, il serait bon que chacun fasse l'effort de faire un suivi complet:

- refaire le marquage en bout de corde quand il est défectueux ;
- couper les cordes abimées, les marquer et corriger leurs fiches. ;
- ranger le matériel en respectant les consignes publiées dans *Le P'tit Usania* n° 185 (janvier 2014).

Les fiches de vie ont été en partie visées en fin d'année civile. Il serait bon d'organiser une grande séance d'inventaire, par exemple avant les vacances estivales avec TOUS les matériels (gymnase, club, etc.).

Fin 2013, **19 casques** sont arrivés au terme de leur durée de vie officielle et ont été sortis de l'inventaire. Fin 2014 ce seront à nouveau **7 casques** qui sortiront de l'inventaire.

Au niveau des cordes le renouvellement s'effectue régulièrement. Aucune sortie n'a été faite en 2013 mais en 2014 ce seront **15 cordes** représentant **333 m** de longueurs (143 m de 8 mm et 190 m de 10,5 mm) qui arriveront au terme de leur durée légale d'utilisation.

10 nouveaux harnais achetés en 2013 équipent le gymnase. Les 20 autres ont été refaits au niveau des sangles en juillet et ventilés ainsi : 10 avec une longe double montée directement sur les pontets en sangle et sont utilisables pour les descentes au Spéléodrome ou assuré à la grotte des puits ; 10 harnais complètement équipés (1 M.A.V.C. autoverrouillant Petzl, 1 longe double avec 2 mousquetons à barette, 1 descendeur avec 1 mousqueton autoverrouillant et 1 mousqueton de frein, 1 poignée d'ascension avec pédale et mousqueton autoverrouillant Petzl) pour permettre la découverte de la spéléologie aux nouveaux adhérents.

Le matériel mécanique ne pose pas de problème en dehors, ponctuellement, du traditionnel vieillissement de quelques mousquetons dont la virole tourne à vide ; ils sont alors sortis des EPI et recyclés (virole éliminée) en mousquetons de kits ou de déviateur.

Fin 2013 de nouveaux matériels ont été achetés (cordes, etc.), mais ne sont pas encore intégrés à l'inventaire EPI.

2.2. Liste des matériels EPI spéléos

Type	Modèle	Quantité	Année péremption
Bloqueur	Petzl Croll	20	
Bloqueur	Petzl Poignée d'ascension	20	
Casque	Petzl Ecrin roc rouge	2	2013
Casque	Petzl Ecrin roc rouge	5	2013
Casque	Petzl Elios bleu	3	2019
Casque	Petzl Elios bleu	7	2020
Casque	Petzl Elios II blanc	10	2023
Casque	Petzl Explorer acétylène rouge	12	2013
Casque	Petzl Explorer acétylène rouge	7	2014
Connecteur	Faders grosse virole	69	
Connecteur	Faders petite virole	24	
Connecteur	Lucky Spain	7	
Connecteur	MR Péguet	45	
Connecteur	MR Petzl Speedy	55	
Connecteur	Péguet MAVC demi-rond	12	
Connecteur	Petzl MAVC Omni-triac	8	

USANIA 2014

Connecteur	Rapide	5	
Connecteur	Simond Alpin acier autolock	10	
Connecteur	Simond Alpin autolock	5	
Connecteur	Simond Chamonix Titan 2200	18	
Connecteur	Simond Chamonix zicral 2800	51	
Connecteur	Simond Chamonix zicral 3000	18	
Connecteur	Simond Chamonix zicral 3000 longe	24	
Connecteur	Simond Titan autolock	3	
Connecteur	Zicral cranté	3	
Corde	Expé	42	2015
Corde	Expé Spéciale 10,5 mm	12	2014
Corde	Expé Spéciale 10,5 mm	14	2014
Corde	Expé Spéciale 10,5 mm	23	2014
Corde	Expé Spéciale 10,5 mm	23	2014
Corde	Expé Spéciale 10,5 mm	23	2014
Corde	Expé Spéciale 10,5 mm	24	2014
Corde	Expé Spéciale 10,5 mm	71	2014
Corde	Expé Statix 10 mm	24	2015
Corde	Expé Statix 10 mm	24	2015
Corde	Expé Statix 8 mm	5	2014
Corde	Expé Statix 8 mm	9	2014
Corde	Expé Statix 8 mm	11	2014
Corde	Expé Statix 8 mm	14	2014
Corde	Expé Statix 8 mm	21	2014
Corde	Expé Statix 8 mm	22	2014
Corde	Expé Statix 8 mm	23	2014
Corde	Expé Statix 8 mm	38	2014
Corde	Expé Statix 8 mm	6	2017
Corde	Expé Statix 8 mm	12	2017
Corde	Expé Statix 8 mm	12	2017
Corde	Expé Statix 8 mm	15	2017
Corde	Expé Statix 8 mm	16	2017
Corde	Expé Statix 8 mm	28	2017
Corde	Expé Statix 8 mm	9	2018
Corde	Expé Statix 8 mm	10	2018
Corde	Expé Statix 8 mm	10	2018
Corde	Expé Statix 8 mm	25	2018
Corde	Expé Statix 8 mm	7	2019
Corde	Expé Statix 8 mm	7	2019
Corde	Expé Statix 8 mm	10	2019
Corde	Expé Statix 8 mm	11	2019
Corde	Expé Statix 8 mm	17	2019
Corde	Expé Statix 8 mm	17	2019
Corde	Expé Statix 8 mm	18	2019
Corde	Expé Statix 8 mm	20	2019
Corde	Expé Statix 8 mm	20	2019
Corde	Expé Statix 8 mm	21	2019
Corde	Expé Statix 8 mm	24	2019
Corde	Expé Statix 8 mm	26	2019
Corde	Expé Statix 8 mm	33	2019
Corde	Expé Statix 8 mm	36	2019
Corde	Expé Statix 8 mm	36	2019
Corde	Expé Statix 8 mm	38	2019
Corde	Expé Statix 8 mm	38	2019
Corde	Expé Statix 8 mm	47	2019

USANIA 2014

Corde	Expé Statix 8 mm	54	2020
Corde	Expé Statix 8 mm	73	2020
Corde	Expé Statix 8 mm	64	2023
Corde	Expé Statix 8 mm	61	2023
Corde	Expé Statix 8 mm	54	2023
Corde	Expé Statix 8 mm	25	2023
Corde	Expé Statix II 9,9 mm	84	2020
Corde	Expé Statix II 9,9 mm	35	2020
Corde	Expé Statix II 9,9 mm	16	2020
Corde	Expé Statix II 9,9 mm	25	2020
Corde	Expé Statix II 9,9 mm	25	2020
Corde	Expé Statix II 9,9 mm	25	2020
Corde	Expé Statix II 9,9 mm	49	2020
Corde	Expé Statix II 9,9 mm	50	2020
Corde	Expé Statix II 9,9 mm	67	2020
Corde	Expe Statix light 9,5 mm	25	2018
Corde	Expe Statix light 9,5 mm	25	2018
Corde	Expe Statix light 9,5 mm	25	2018
Corde	Expé Statix light 9,5 mm	49	2018
Corde	Expé Statix light 9,5 mm	12	2018
Corde	Marlow 9 mm	52	2017
Descendeur	Petzl simple	17	
Descendeur	Repetto Spider	3	
Harnais	AV Tecibat	10	2023
Harnais	MTDE Club	5	2015
Harnais	MTDE Club	15	2016
Sangle	Béal Dyneema polyamide 15 mm	2	2021
Sangle	Béal Dyneema polyamide 15 mm	2,5	2021
Sangle	Béal Dyneema polyamide 15 mm	2,5	2021
Sangle	Béal Dyneema polyamide 15 mm	2,5	2021
Sangle	Béal Dyneema polyamide 15 mm	2,5	2021

2.3. Péremption des matériels EPI spéléo :

Seuls les matériels à durée de vie limitée sont listés ici.

Type	Quantité en 2013	Année de péremption											
		2013	2014	2015	2016	2017	2018	2019	2020	2021	2022	2023	2024
Casque	46	19	7	0	0	0	0	3	7	0	0	10	0
Corde	1887	0	333	90	0	141	190	426	503	0	0	204	0
Harnais	25	0	0	5	15	0	0	0	0	0	0	10	0
Sangle	12	0	0	0	0	0	0	0	0	12	0	0	0



7 Inventaires

7.1 Canyon

Rien...

7.2 Escalade (Sabine VEJUX)

Au local		Au mur	
Escalade	Quantité/Longueur	Escalade	Quantité/Longueur
Dégaines	9	Dégaines	5
Gri gri	1	Gri-gris	3
Plaquettes cassin	2		
Mousquetons à vis	6		
Baudrier escalade	2	Baudrier	3
1 corde	40 mètres	3 cordes	40 mètres
1 corde	70 mètres		31 mètres
			30 mètres
Via ferrata			
Baudriers	5		
Longes	8		

Il manque 4 dégaines

Faire fiche EPI pour longes via ferrata

7.3 Spéléologie (Martial MARTIN)

Matériel individuel		Matériel collectif			
Ceinture	3	<i>Amarrages :</i>		Echelles	3 de 5 m
Claie de portage	2	Mousq+plaq coudée	30		4 de 10m
Générateur Acéto	4	Mousq+plaq vrillée	30		
Harnais complet	20	Petit mousq+PC	50	Elingue pour échelle	2
Harnais complet+longes	10	Petit mousq+PV	50	Kits	21
Bateau	1	Maillon Rapide+PC	50	Petit kit bleu	2
Perfo	2	Maillon Rapide+PV	50	Bidons	10 de 6L
Casques	32	Plaquette clown	32		3 de 9L
Lave-corde	5	Anneaux acier	9	Poulie-bloqueur	3
Mini-protraxion	2	Pitons	16	Poulie protraxion	1
Poulies	3	As+Dyneema	10	Poulie+Tibloc	2
Coinceurs	8	Dev dyneema	10	Poulie Rescue	1
		Anneau de sangle	20	Selette	1
		<i>Total amarrages :</i>	<i>357</i>	Trousse à spiter complète	2

Cordes de 8 mm		Cordes de 10 mm	
L	Qté	L	Qté
250	1 (Rouleau)	84	1
73	1	71	1
64	1	67	1
61	1	52	1
54	1	50	1
47	1	49	2
38	2	44	1
36	1	42	1
33	1	35	2
28	1	17	1
26	1	16	1
25	2	12	2
24	1	200	1 (Rouleau)
23	1	150	1 (Ensemble : Gymnase)
22	1		
		Lg totale 10 mm	
21	2	:	985
20	2		
18	1		
17	2		
16	1		
		Cordes de 9 mm	
		un rouleau de 200 m	
15	1		
14	1		
12	2		
11	2		
10	4		
9	1		
8	1		
7	2		
6	1		
5	1		
		Total cordes spéléo toutes longueurs confondues : 2359 mètres	
Lg total 8 mm : 1174			

7.4 Plongée

Matériel individuel		Matériel spécifique		Autre	
Adaptateur DIN/Etrier	4	Analyseur oxygène	1	Fouet	2
Bouteille 6L	2	Compresseur	1	Kit dos coton	1
Ceinture	2	Filtre Nitrox	1	Nettoyeur ultrasons	1
Détendeur	4	Lyre de transfert air	1		
Détendeur O2	2	Lyre de transfert oxygène	1		
		Surfiltre	1		

8 Liste des membres

8.1 USANIENS

L'USAN a été créée lors de son Assemblée Générale Constitutive du 19 décembre 1961. Ses huit fondateurs sont, par ordre alphabétique : *Christian BARBIER, Claude CHAPUIS, Marc DURAND, Jean JACOBÉY, Daniel LEHMULLER, x. PLOQUIN, Daniel PRÉVOT* et *Pierre SCHMIDT* (ce qui explique l'octogone du logo officiel du club !).

Les documents d'archive concernant le club de 1961 à 1981 (année de la relance) étaient détenus pas *André CRONEL*, Président de l'USAN en 1980. Ils furent malheureusement détruits et nous n'avons plus trace des membres de l'USAN pour cette période.

Un ex-Usanien de rang 380 a demandé, « conformément aux dispositions de l'article 38 alinéa 1 de la loi du 6 janvier 1978 modifiée », que son nom soit retiré de tous les fichiers. Afin de ne pas perturber les analyses statistiques, nous avons donc remplacé son patronyme par le pseudonyme lui convenant le mieux : CRETIN.

8.2 MEMBRES D'HONNEUR DU CLUB

- *Christian CHAMBOSSÉ* (1914-2004) nommé par l'AG de 1991, année du trentenaire du club.
- *Claude CHAPUIS, Marc DURAND* et *Daniel LEHMULLER* nommés par l'AG de 2001, année du quarantenaire du club.

8.3 LISTE ANNUELLE DES USANIENS DEPUIS 1981

Les nouveaux membres actifs depuis 1981 sont appelés USANIENS. Ils reçoivent chacun un numéro d'ordre d'entrée au club. Les Usaniens d'une même promotion ont le même rang.

Certains membres quittent le club puis reviennent ... Les retours sont en italique (ils gardent leur numéros initiaux), les nouveaux sont soulignés.

1981 : 5 membres (4 M + 1 F) de rang 1

FEVE Pierre / LIBERT Patrick / PREVOT Christophe / PREVOT Daniel / PREVOT Eliane

1982 : 16 membres dont 11 nouveaux (8 M + 3 F) de rang 6

CHOPPIN Eric / DAEHN Sylvain / FEVE Pierre / FLEUROT Agnès / GAPP Marc / HUMMEL Corinne / LIBERT Patrick / MOURGUES Monique / OURION Georges / PIROUX Bruno / PREVOT Christophe / PREVOT Daniel / PREVOT Eliane / PREVOT Nicolas / ROUMEGOUS Christian / WEBER Alain

1983 : 18 membres dont 6 nouveaux (5 M + 1 F) de rang 17

BOUCHER François / CHOPPIN Eric / DAEHN Sylvain / FEVE Pierre / LIBERT Patrick / MATHIEU Henri / OURION Georges / PIROUX Bruno / PREVOT Christophe / PREVOT Daniel / PREVOT Eliane / PREVOT Nicolas / RIZZO Claude / ROUMEGOUS Christian / ROUMEGOUS Sylvain / TISSERAND Mila / VATREY François / WEBER Alain

1984 : 16 membres dont 4 nouveaux (1 M + 3 F) de rang 23

ANTOINE Pascal / BOUCHER François / CHOPPIN Eric / DAEHN Sylvain / FEVE Pierre / LIBERT Patrick / MOUGENOT Isabelle / PICARD Agnès / PIROUX Bruno / PREVOT Christophe / PREVOT Daniel / PREVOT Eliane / PREVOT Nicolas / REICHLING Blandine / ROUMEGOUS Sylvain / TISSERAND Mila.

USANIA 2014

1985 : 24 membres dont 2 retours et 10 nouveaux (9 M + 1 F) de rang 27

ANTOINE Pascal / BOUCHER François / CARUBELLI Oscar / CHOPPIN Eric / CREUTZER Rodolphe / DAEHN Sylvain / DECHITTEL Joel / FEVE Pierre / FLAUDER Isabelle / HUMBERT Francis / LIBERT Patrick / MARTIN Martial / METZGER Jean-Luc / MICHEL Jean-Marie / MOUGENOT Isabelle / PIROUX Bruno / PREVOT Christophe / PREVOT Daniel / PREVOT Eliane / PREVOT Nicolas / ROUMEGOUS Christian / SANCHEZ Luis / VILHELM Christophe / WEBER Alain.

1986 : 25 membres dont 6 nouveaux (4 M + 2 F) de rang 37

AUBRY H el ene / BOUCHER François / CARUBELLI Oscar / CHOPPIN Eric / CREUTZER Rodolphe / DAEHN Sylvain / DALLE Patrick / DRUMETZ Denis / FEVE Pierre / FLAUDER Isabelle / FLAUDER Sabine / LIBERT Patrick / MARTIN Martial / METZGER Jean-Luc / MICHEL Jean-Marie / OUDENOT Claude / PIROUX Bruno / PREVOT Christophe / PREVOT Daniel / PREVOT Eliane / PREVOT Nicolas / ROUMEGOUS Christian / ROUMEGOUS N ael / VILHELM Christophe / WEBER Alain

1987 : 21 membres dont 3 nouveaux (3 M + 0 F) de rang 43

CHOPPIN Eric / CREUTZER Rodolphe / DAEHN Sylvain / DALLE Patrick / DRUMETZ Denis / FEVE Pierre / FLAUDER Sabine / GRANJON Jean-Yves / GROSJEAN Christophe / LIBERT Patrick / MARTIN Martial / METZGER Jean-Luc / MICHEL Jean-Marie / PREVOT Christophe / PREVOT Daniel / PREVOT Eliane / PREVOT Nicolas / ROUMEGOUS Christian / ROUMEGOUS Noel / ROUMEGOUS Ronald / VILHELM Christophe

1988 : 22 membres dont 6 nouveaux (6 M + 0 F) de rang 46

AVARE Pascal / CREUTZER Rodolphe / DAEHN Sylvain / DALLE Patrick / DRUMETZ Denis / GEANT L eopold / GEORGE Christian / GEORGES Christian / GRANJON Jean-Yves / LIBERT Patrick / MARTIN Martial / METZGER Jean-Luc / MICHEL Jean-Marie / MOHR Pascal / PREVOT Christophe / PREVOT Daniel / PREVOT Eliane / PREVOT Nicolas / RAGARU Bruno / ROUMEGOUS Christian / ROUMEGOUS Noel / ROUMEGOUS Ronald

1989 : 28 membres dont 4 retours et 7 nouveaux (5 M + 2 F) de rang 52

ADMANT Pascal / ALLIE Isabelle / ALLIE Serge / CHOPPIN Eric / CREUTZER Rodolphe / DAEHN Sylvain / DALLE Patrick / DRUMETZ Denis / FLAUDER Sabine / GEANT L eopold / GEORGES Christian / LAMI Michel / LAMI Vincent / LIBERT Patrick / MARTIN Martial / METZGER Jean-Luc / MICHEL Jean-Marie / PIROUX Bruno / PREVOT Christophe / PREVOT Daniel / PREVOT Eliane / PREVOT Nicolas / RAGARU Bruno / REIMBOLD Natacha / ROUMEGOUS Christian / ROUMEGOUS Noel / VILHELM Christophe / WIRTZ Cyril

1990 : 38 membres dont 16 nouveaux (10 M + 6 F) de rang 59

ANDREY Laurent / ARNOULD Jean-Luc / BERNARD Charles / COURSEAUX Anouk / CREUTZER Rodolphe / DAEHN Sylvain / DALLE Patrick / DRUMETZ Denis / FORNAGE Myriam / FRICHEMENT Laurent / GEANT L eopold / GEORGES Christian / GURTNER Emmanuelle / HERMANN Patrice / IZOUAKANE Hassan / KOENIG Nicolas / LAMI Michel / LE MENTEC Jean-Claude / LIBERT Patrick / MARTIN Isabelle / MARTIN Martial / METZGER Jean-Luc / MICHEL Jean-Marie / PEDUCCI Nicolas / PERRIN C ecile / PIROUX Bruno / PREVOT Christophe / PREVOT Daniel / PREVOT Eliane / PREVOT Nicolas / RAGARU Bruno / REIMBOLD Natacha / ROUMEGOUS Christian / ROUMEGOUS Noel / VEJUX-MARTIN Sabine / VIDAL Bernard / VILHELM Christophe / WIRTZ Cyril



1991 : 40 membres dont 1 retour et 11 nouveaux (8 M + 3 F) de rang 75

ADMANT Pascal / ANDREY Laurent / ARNOULD Jean-Luc / BERNARD Charles / CHAPON Francis / CREUTZER Rodolphe / DAEHN Sylvain / DALLE Patrick / DENY Dani ele / DRUMETZ Denis / FRICHEMENT Laurent / GEANT L eopold / GEORGES Christian / GURTNER Emmanuelle / GURY Lionnel / KOENIG Nicolas / LAMI Michel / LANCE Philippe / LIBERT Patrick / MARTIN Isabelle / MARTIN Martial / METZGER Jean-Luc / MICHEL Jean-Marie / PIROUX Bruno / PREVOT Christophe / PREVOT Daniel / PREVOT Eliane / PREVOT Nicolas / RAGARU Bruno / REBOUL-SALZE Beno t / RICHARD Catherine / ROUMEGOUS Christian / THOMAS Philippe / THOMAS R emy / VAUTRIN Patrick / VEIT Karsten / VEJUX-MARTIN Sabine / VIDAL Bernard / WILLER-CLAD Fran oise / WIRTZ Cyril

1992 : 57 membres dont 25 nouveaux (16 M + 9 F) de rang 86

ADMANT Pascal / ANDREY Laurent / ARNOULD Jean-Luc / BERNARD Charles / BERTRAND Michel / BLIND Jean-Mary / BLONDEL Gilles / BOURGUIGNON J er ome / CHAMBOSSE Christian / CHANAL Johan / CREUTZER Rodolphe / DAEHN Sylvain / DENY Dani ele / DRUMETZ Denis / FRICHEMENT Laurent / GEORGES Christian / GUIGNARD St ephane / HERRIOT Laurence / HERRIOT Richard / KOENIG Nicolas / KUHL Olivier / LAMI Michel / LANCE Philippe / LEBEL Isabelle / LEBEL Jean-Marc / LIBERT Patrick / LIENHARD Patrick / MARGUELON Isabelle / MARTIN Isabelle / MARTIN Martial / MATTEONI Laurent / MICHEL Jean-Marie / MICHELITZ Marie-Laurence / MOHAMED-NOOR Nor-Lida (F) / NICOLAS Claude (M) / PARMENTELAT Herv e / PIERRAT Catherine / PIROUX Bruno / POIRSON Anne / PREVOT Christophe / PREVOT Daniel / PREVOT Eliane / PREVOT Nicolas / QUATREVAUX Laurence / RAGARU Bruno / RICHARD Catherine / ROUMEGOUS Christian / TALLOTTE Denis / THOMAS Anne / THOMAS Olivier / THOMAS Philippe / VAUTRIN Patrick / VEIT Karsten / VEJUX-MARTIN Sabine / VIDAL Bernard / WILLER-CLAD Fran oise / WIRTZ Cyril

1993 : 53 membres dont 1 retour et 12 nouveaux (12 M + 0 F) de rang 111

ADMANT Pascal / ANDREY Laurent / ARNOULD Jean-Luc / BLIND Jean-Mary / BOURGUIGNON J er ome / CARIGI Patrick / CHAMBOSSE Christian / CHANAL Johan / COUTAL Michel / CREUTZER Rodolphe / DAEHN Sylvain / DRUMETZ Denis / FLAUDER Isabelle / FRICHEMENT Laurent / GERARD Lilian / GUIGNARD St ephane / GUYON Jean-Fran ois / GUYON Jean-Louis / HERRIOT Laurence / HERRIOT Richard / HOULNE Pascal / KUHL Olivier / LAURENT Xavier / LEBEL Isabelle / LEBEL Jean-Marc / LIBERT Patrick / LIENHARD Patrick / MAJCHER Andr e / MARGUELON Isabelle / MARTIN Isabelle / MARTIN Martial / MASSON Alain / MICHEL Jean-Marie / NICOLAS Claude (M) / NICOLE Christophe / OSVALD Laurent / PARMENTELAT Herv e / PIERRAT Catherine / PREVOT Christophe / PREVOT Daniel / PREVOT Eliane / PREVOT Nicolas / QUATREVAUX Laurence / RAGARU Bruno / ROUMEGOUS Christian / TALLOTTE Denis / THOMAS Olivier / THOMAS Philippe / TOMASZEWSKI Nicolas / VAUTRIN Patrick / VEJUX-MARTIN Sabine / VIDAL Bernard / WIRTZ Cyril

1994 : 58 membres dont 15 nouveaux (9 M + 6 F) de rang 123

ADMANT Pascal / ARNOULD Jean-Luc / BLIND Jean-Mary / BOURGUIGNON J er ome / CARIGI Isabelle / CARIGI Patrick / CHAMBOSSE Christian / CHANAL Johan / CREUTZER Rodolphe / DAEHN Harald / DAEHN Sylvain / DESCHIN Jany / DESCHIN

USANIA 2014

Sylvie / DRUMETZ Denis / FRICHEMENT Laurent / GERARD Lilian / GRANDCOLAS Jean-Paul / HERRIOT Laurence / HERRIOT Richard / HOULNE Pascal / KUHL Olivier / LEBEL Isabelle / LEBEL Jean-Marc / LIBERT Patrick / LIENHARD Patrick / MAJCHER André / MARGUELON Isabelle / MARTIN Isabelle / MARTIN Martial / MASSON Alain / MEYER Jean-Michel / MICHEL Jean-Marie / MICHEL Joel / MICHELITZ Jacques / MOSELSCHHEIM Aurélie / MOSELSCHHEIM Véronique / NICOLAS Claude (M) / NICOLE Christophe / OSVALD Laurent / PARMENDELAT Hervé / PIERRAT Catherine / PREVOT Christophe / PREVOT Daniel / PREVOT Eliane / PREVOT Nicolas / PREVOT Valérie / RAGARU Bruno / RENAUD Michel / ROUMEGOUS Christian / ROVEL Didier / SCHER Joel / THOMAS Philippe / TOMASZEWSKI Nicolas / TRABAC Céline / VAUTRIN Patrick / VEJUX-MARTIN Sabine / VIDAL Bernard / WIRTZ Cyril

1995 : 58 membres dont 3 retours et 12 nouveaux (9 M + 3 F) de rang 138

ADMANT Pascal / ANDREY Laurent / ARNOULD Jean-Luc / ARNOUX Thomas / BILLET Clotilde / BLIND Jean-Mary / BOURGUIGNON Jérôme / CARIGI Isabelle / CARIGI Patrick / CHAMBOSSE Christian / CHANAL Johan / CREUTZER Rodolphe / DAEHN Sylvain / DALPONTE Dominique (M) / DESCHIN Jany / DESCHIN Sylvie / DRUMETZ Denis / FLEJO Yann / FRICHEMENT Laurent / GRANDCOLAS Jean-Paul / GUIGNARD Stéphane / GUYOT Nadia / HERGOT André / HERRIOT Laurence / HERRIOT Richard / HOULNE Pascal / JABOULET Gérald / LEBEL Isabelle / LEBEL Jean-Marc / LIBERT Patrick / LIENHARD Patrick / MARTIN Isabelle / MARTIN Martial / MASSON Alain / MICHEL Jean-Marie / NICOLAS Claude (M) / NOWAK Philippe / OSVALD Laurent / PARMENDELAT Hervé / PETITJEAN Isabelle / PIERRAT Catherine / PREVOT Christophe / PREVOT Daniel / PREVOT Eliane / PREVOT Nicolas / PREVOT Valérie / QUATREVAUX Laurence / RAGARU Bruno / RENAUD Michel / ROLLAND Ludovic / ROUMEGOUS Christian / SCHER Joel / SCLISIZZI Patrick / VAUTRIN Patrick / VEJUX-MARTIN Sabine / VIDAL Bernard / WIRTZ Cyril / WITRY Pascal

1996 : 58 membres dont 2 retours et 15 nouveaux (11 M + 4 F) de rang 150

ADMANT Pascal / ARNOULD Jean-Luc / BARTHELEMY Grégory / BILLET Clotilde / BIRY Marc / BLIND Jean-Mary / CARIGI Isabelle / CARIGI Patrick / CHAMBOSSE Christian / COURTOIS Audrey / CREUTZER Rodolphe / DESCHIN Gaele / DESCHIN Jany / DRUMETZ Denis / ESMANJEAUD Thierry / FLEJO Yann / FRICHEMENT Laurent / GABRIEL Luc / GOBERT (ex-DESCHIN) Sylvie / GRANDCOLAS Jean-Paul / HERRIOT Laurence / HERRIOT Richard / HOULNE Pascal / JABOULET Gérald / LIBERT Patrick / MARTIN Isabelle / MARTIN Martial / MASSON Alain / METZGER Jean-Luc / MICHEL Antoine / MICHEL Jean-Marie / MILLOT Francis / MOOG Alexis / MOREAU Sébastien / MUNIER Florent / NEHREHAUSER Richard / NICOLAS Claude (M) / NOWAK Philippe / OSVALD Laurent / PEDUCCI Nicolas / PETITJEAN Isabelle / PREVOT Christophe / PREVOT Daniel / PREVOT Eliane / PREVOT Nicolas / PREVOT Valérie / RAGARU Bruno / RAGARU (ex-QUATREVEAUX) Laurence / RENAUD Michel / RIGAUULT Nathalie / ROLLAND Ludovic / ROUMEGOUS Christian / ROYER Daisy / SCHER Joel / SPUCK Nicolas / VEJUX-MARTIN Sabine / VIDAL Bernard / WIRTZ Cyril

1997 : 70 membres dont 2 retours et 21 nouveaux (11 M + 10 F) de rang 165

ADMANT Pascal / ANTOINE Noelle / ARNOULD Jean-Luc / BAROTTE Caren / BINSFELD Christine / BIRY Marc / BLIND Jean-Mary / CARIGI Isabelle / CARIGI Patrick / CERPEROT Romain / CHAMBOSSE Christian / CHARAF Samir / COURTOIS Audrey / CREUTZER Rodolphe / DESCHIN Gaele / DESCHIN Jany / DOMBRAY Perrine / DRUMETZ Denis / FERRY Benoît / FLEJO Yann / FRANCOIS Yan / FRICHEMENT Laurent / GALLAND Ingrid / GOBERT Sylvie / GRANDCOLAS Jean-Paul / GUYON Corinne / HERRIOT Laurence / HOULNE Pascal / JACQUES Catherine / LIBERT Isabelle / LIBERT Patrick / LIENHARD Patrick / LOUIS Régis / MACHIN Pierre / MARTIN Isabelle / MARTIN Martial / MASSON Alain / METZGER Jean-Luc / MICHEL Jean-Marie / MOOG Alexis / MOREAU Sébastien / MUNIER Florent / NERENHAUSEN Richard / NICOLAS Claude (M) / NOWAK Philippe / OSVALD Laurent / PASCUCI Laurence / PETITJEAN Isabelle / PREVOT Christophe / PREVOT Daniel / PREVOT Eliane / PREVOT Guy / PREVOT Nicolas / PREVOT Valérie / RAGARU Bruno / RAGARU Laurence / RAMEAU Sophie / RENAUD Michel / ROLLAND Ludovic / ROUMEGOUS Christian / ROYER Daisy / SCHER Joel / TCHOREK Denis / TCHOREK Xavier / THOMAS Olivier / VEJUX-MARTIN Sabine / VIDAL Bernard / WIRTZ Cyril / WOLF Estelle

1998 : 76 membres (dont 1 retour et 18 nouveaux) (11 M + 7 F) de rang 186

ADMANT Pascal / ANTOINE Noelle / ARNOULD Jean-Luc / BAROTTE Caren / BATOT Sylvain / BERNARD Laurent / BIRY Marc / BLIND Jean-Mary / BOULANGE Patrick / BOYET Pierre / BUR Emmanuelle / CARIGI Isabelle / CARIGI Patrick / CERPEROT Romain / CHAMBOSSE Christian / COURTOIS Audrey / CREUTZER Rodolphe / DAMIENS Philippe / DECOMBE Cyrille / DERAY Dominique (F) / DESCHIN Gaele / DESCHIN Jany / DRUMETZ Denis / DUCROS Anne-Claire / FLEJO Yann / FORELLE Yannick / FRICHEMENT Laurent / GENIN Guillaume / GOBERT Sylvie / GRANDCOLAS Jean-Paul / GUIBARD Clément / GUYON Corinne / HERRIOT Laurence / HOULNE (ex-BINSFELD) Christine / HOULNE Pascal / JACQUES Catherine / LECOMTE Christophe / LEVAISQUE Sophie / LIBERT Patrick / LOUIS (ex-WOLF) Estelle / LOUIS Régis / MARTIN Isabelle / MARTIN Martial / MASSON Alain / METZGER Jean-Luc / MICHEL Jean-Marie / MUNIER Florent / NOWAK Philippe / OSVALD Laurent / PASCUCI Laurence / PELTIER Martine / PREVOT Christophe / PREVOT Daniel / PREVOT Eliane / PREVOT Guy / PREVOT (ex-MICHELITZ) Marie-Laurence / PREVOT Nicolas / PREVOT Valérie / RAGARU Bruno / RAGARU Laurence / RAMEAU Sophie / RENAUD Michel / RIABI Mouna (M) / ROLLAND Ludovic / ROUMEGOUS Christian / ROYER Daisy / SARGOS Boris / SCHER Joel / TCHOREK Denis / TCHOREK Xavier / VAUTRELLE Céline / VEJUX-MARTIN Sabine / VIDAL Bernard / WANKIEWICZ Sabrina / WIRTZ Cyril

1999 : 78 membres dont 2 retours et 25 nouveaux (18 M + 7 F) de rang 204

ADMANT Pascal / ANDRE Emilie / ANTOINE Noelle / ARNAIZ David / ARNAIZ Miguel / ARNOULD Jean-Luc / BATOT Sylvain / BERNARD Laurent / BERTRAND Loïs / BIRY Marc / BLAIE Thibault / BLIND Jean-Mary / BOUGIE Martial / BOYET Pierre / BRUNEL Olivier / BUR Emmanuelle / CANAVATE Raphael / CARIGI Isabelle / CARIGI Patrick / CHAMBOSSE Christian / CONTAL Jérôme / DAMIENS Philippe / DECOMBE Cyrille / DESCHIN Gaele / DESCHIN Jany / DRUMETZ Denis / DUCROS Anne-Claire / FELLER Denis / FLEJO Yann / FRICHEMENT Laurent / GEANT Léopold / GOBERT Sylvie / HERRIOT Laurence / HERRIOT Richard / HOULNE Christine / HOULNE Pascal / JASMIN M.irabelle / LEFEBVRE Julien / LEPAGE Bénédicte / LIBERT Patrick / MAQUAIRE Christophe / MARIE Julien / MARTIN Isabelle / MARTIN Martial / MASSON Alain / METZGER Jean-Luc / MUNIER Florent / NOWAK Philippe / NUS Alexandre / NUS Amandine / OSVALD Laurent / PETITJEAN Isabelle / PIERRAT Eric / PISTERMAN Pierre / PRATH Denis / PREVOT Christophe / PREVOT Daniel / PREVOT Eliane / PREVOT Marie-Laurence / PREVOT Nicolas / PREVOT Valérie / RAGARU Bruno / RAGARU Laurence / ROUMEGOUS Christian / SARGOS Boris / SCHER Joel / SIEBENALER Jennifer / STALDER (ex-PELTIER) Martine / STEGNER Laurence / TACHON Arnaud / TCHOREK Denis / TCHOREK Xavier / THIBAUDEAU Frédérique (F) / VAUTRELLE Céline / VEJUX-MARTIN Sabine / VINCENT Jacques / WANKIEWICZ Sabrina / WIRTZ Cyril

2000 : 77 membres dont 2 retours et 26 nouveaux (19 M + 7 F) de rang 229

USANIA 2014

ADMANT Pascal / ANTOINE Noelle / ARNAIZ David / ARNAIZ Miguel / BERNARD Laurent / BERTRAND Loïs / BIRY Marc / BLIND Jean-Mary / BOGARD Aurore / BOYET Pierre / CADORET Christine / CARIGI Isabelle / CARIGI Patrick / CHAMBOSSE Christian / COET Samuel / CONTAL Jérôme / COUTAL Thomas / CUXAC Pascal / DAEHN Geoffroy / DAEHN Mathias / DAMIENS Philippe / DEBECDELIEVRE Anne / DESCHIN Gaelle / DESCHIN Jany / ETIENNE Martial / FAIVRE Christophe / FAIVRE Gérard / FAIVRE Nadège / FLEJO Yann / GARDELEIN Nicolas / GOBERT Sylvie / GONZALEZ Bruno / HOULNE Christine / HOULNE Pascal / JABOULEY Gérald / LEBRUN Guillaume / LEFEBVRE Julien / LEMARCHAND Jérémie / LIBERT Patrick / LIENHARD Patrick / MAQUAIRE Christophe / MARTIN Martial / MASSON Alain / MAUJEAN Bertrand / METZGER Jean-Luc / MOREL Laurence / NOWAK Philippe / NUS Alexandre / NUS Amandine / NUS François / ODINOT Gabriel / ODINOT Pascal / PETITJEAN Isabelle / PREVOT Christophe / PREVOT Daniel / PREVOT Eliane / PREVOT Marie-Laurence / PREVOT Nicolas / PREVOT Valérie / RAGARU Bruno / RAGARU Laurence / RIGOLET-GOUSSU Gladys / ROUMEGOUS Christian / SARGOS (ex-DUCROS) Anne-Claire / SARGOS Boris / SATIE Nicolas / SCHER Joel / TACHON Arnaud / TCHOREK Denis / TCHOREK Xavier / VEJUX-MARTIN Sabine / VINCENT Jacques / VINCENT Teddy / WANKIEWICZ Sabrina / WIRTZ Cyril / WOJEICK Nathalie / ZASADZINSKI Alain

2001 : 84 membres dont 3 retours et 24 nouveaux (11 M + 13 F) de rang 255

ADET Bénédicte / ADMANT Pascal / ANDREY Laurent / ANTOINE Noelle / ARNAIZ Miguel / BATOT Sylvain / BERMUDEZ-DIAZ Maxime / BERTRAND Loïs / BIRY Marc / BLIND Jean-Mary / BLOCK Frédéric / BOGARD Aurore / BOURRET Gwenaëlle / BOYET Pierre / CABY Jan-Baptiste / CARIGI Isabelle / CARIGI Patrick / CARRAYROU Anne / CARRAYROU Guillaume / CHAMBOSSE Christian / CHEVRIER Christine / CLEAU Annabelle / COET Samuel / CONTAL Jérôme / CUXAC Pascal / DACHY Sébastien / DEBECDELIEVRE Anne / DESCHIN Gaelle / DESCHIN Jany / DIDIER Célia / DIDIER Sophie / DRENO Claire / FAIVRE Gérard / FAIVRE Nadège / GARDELEIN Nicolas / GEOFFROY Amélie / GERARDIN Benjamin / GOBERT Sylvie / GUILLAUME Damien / HOULNE Christine / HOULNE Pascal / JABOULEY Gérald / LEMARCHAND Jérémie / LIBERT Patrick / LOYAUX Sylvain / MAQUAIRE Christophe / MAQUAIRE Clélie / MAQUAIRE Coline / MARTIN Marie / MARTIN Martial / MASSON Alain / MAUJEAN Bertrand / METZGER Jean-Luc / MICHEL Antoine / NOWAK Philippe / NUS Alexandre / NUS François / ODINOT Gabriel / ODINOT Pascal / PEDONI Sidonie / PERRIOT Laurent / PREVOT Christophe / PREVOT Daniel / PREVOT Eliane / PREVOT Marie-Laurence / PREVOT Nicolas / PREVOT Valérie / RAGARU Bruno / RAGARU Laurence / RIGOLET-GOUSSU Gladys / ROBIN Alexandre / ROUMEGOUS Christian / SAPATSHEV Roman / SARGOS Anne-Claire / SARGOS Boris / SATIE Nicolas / SCHER Joel / TACHON Arnaud / TCHOREK Denis / TCHOREK Xavier / VEJUX-MARTIN Sabine / VINCENT Jacques / WIRTZ Cyril / WOJEICK Nathalie

2002 : 60 membres dont 12 nouveaux (7 M + 5 F) de rang 279

ADMANT Pascal / ANTOINE Noelle / ANTOINE Thierry / ARNAIZ Miguel / BENEDETTO Yannick / BENET Kévin / BERTRAND Loïs / BIRY Marc / BLIND Jean-Mary / BOGARD Aurore / BOYET Pierre / CARIGI Isabelle / CARIGI Patrick / CARRAYROU Guillaume / CHAMBOSSE Christian / CONTAL Jérôme / CUXAC Pascal / DESCHIN Gaelle / FAIVRE Gérard / FAIVRE Nadège / GOBERT Sylvie / GUESNET Pierre-Henri / HANGARTER Clarisse / HOULNE Christine / HOULNE Pascal / JABOULEY Gérald / LIBERT Patrick / MAQUAIRE Christophe / MAQUAIRE Clélie / MAQUAIRE Coline / MARTIN Marie / MARTIN Martial / MAUJEAN Bertrand / MAUJEAN Magali / METZGER Jean-Luc / MICHEL Antoine / NOWAK Philippe / NUS Alexandre / NUS François / ODINOT Pascal / PREVOT Anthéa / PREVOT Christophe / PREVOT Daniel / PREVOT Eliane / PREVOT Nicolas / PREVOT Valérie / RAGARU Bruno / REVOL Pierre / RICHART François / ROUMEGOUS Christian / SARGOS Anne-Claire / SARGOS Boris / TACHON Arnaud / TCHOREK Xavier / THOMEN Aurélien / VALTER Nina / VEJUX-MARTIN Sabine / VINCENT Jacques / VLASTOS Audrey / WIRTZ Cyril

2003 : 65 membres dont 5 retours et 10 nouveaux (5 M + 5F) de rang 291

ADMANT Pascal / ANDREY Laurent / ANTOINE Noelle / ARNAIZ Miguel / ARNOULD Jean-Luc / BENEDETTO Yannick / BERTRAND Loïs / BIRY Marc / BLIND Jean-Mary / BOGARD Aurore / BOYET Pierre / CARIGI Patrick / CARRAYROU Guillaume / CHAMBOSSE Christian / CHRETIEN Simone / CONTAL Jérôme / CUXAC Pascal / DAMIENS Philippe / DESCHIN Gaelle / DESCHIN Jany / DIOT Delphine / FAIVRE Gérard / FAIVRE Nadège / GARCIA Anaïs / GARCIA Lorène / GARNIER Stanislas / GOBERT Sylvie / HOULNE Christine / HOULNE Pascal / JABOULEY Gérald / LENHARDT Florence / LIBERT Patrick / MAQUAIRE Christophe / MAQUAIRE Clélie / MAQUAIRE Coline / MARTIN Marie / MARTIN Martial / MAUJEAN Bertrand / METZGER Jean-Luc / MICHEL Antoine / NOWAK Philippe / NUS Alexandre / NUS François / ODINOT Gabriel / ODINOT Pascal / PREVOT Anthéa / PREVOT Christophe / PREVOT Daniel / PREVOT Eliane / PREVOT Nicolas / PREVOT Valérie / PROTTO Benjamin / PROTTO Michel / RAGARU Bruno / REVOL Pierre / RICHART François / ROUMEGOUS Christian / SARGOS Anne-Claire / SARGOS Boris / SARRAGALLET Charlie / STREIT Eric / TCHOREK Xavier / VEJUX-MARTIN Sabine / VINCENT Jacques / WIRTZ Cyril

2004 : 72 membres dont 2 retours et 22 nouveaux (10 M + 12 F) de rang 301

ADMANT Pascal / ANTOINE Noelle / ARNAIZ Miguel / BATOT Jean-François / BATOT Sylvain / BENEDETTO Yannick / BIRY Marc / BLIND Jean-Mary / BOGARD Aurore / BOYET Pierre / CABANES Pierre-Alain / CARIGI Patrick / CARRAYROU Guillaume / CHAMBOSSE Christian / COËT Damien / COFTIER Aline / CONTAL Jérôme / CUXAC Pascal / DIOT Delphine / FAIVRE Gérard / FAIVRE Nadège / FARGETON Tiphaine / GENTIL Patricia / GEPNER Daniel / HAVET Tiffany / HOULNE Christine / HOULNE Pascal / JABOULEY Gérald / JACQUOT Philippe / LAFORTUNE Stéphane / LIBERT Patrick / MAQUAIRE Christophe / MAQUAIRE Clélie / MAQUAIRE Coline / MARTIN Marie / MARTIN Martial / MAUJEAN Bertrand / METZGER Jean-Luc / MICHEL Antoine / NOWAK Philippe / NUS Alexandre / NUS François / ODINOT Pascal / OKAMOTO Satoshi / OYE MBEGA Maud / PASSETEMPS Blandine / PASSETEMPS Christophe / PHILIPPE Laurent / PREVOT Anthéa / PREVOT Christophe / PREVOT Daniel / PREVOT Eliane / PREVOT Nicolas / PREVOT Océane / PREVOT Valérie / PRIN Cindy / RAGARU Bruno / RAVAILLER Marie / REGNAULT Emilie / REVOL Pierre / RICHART François / RICHART Lorraine / SARGOS Anne-Claire / SARGOS Boris / SARRAGALLET Charlie / STREIT Eric / TACHON Arnaud / VAULEON Clotilde / VAULEON David / VEJUX-MARTIN Sabine / VINCENT Jacques / WIRTZ Cyril

2005 : 64 membres dont 4 retours et 13 nouveaux (9 M + 4 F) de rang 323

ADMANT Pascal / ALLARD Luc / ANTOINE Noelle / ARNAIZ Miguel / BATOT Jean-François / BATOT Sylvain / BIRY Marc / BLIND Jean-Mary / BOYET Pierre / CAILLY Christine / CARIGI Patrick / CARRAYROU Guillaume / CHAMPON Anne-Elisabeth / CHOPPIN Eric / COUTELLE Romain / CUXAC Pascal / DECK Olivier / DUTEMPLE Joelle / FAIVRE Gérard / FAIVRE Nadège / GOBERT Sylvie / GREMY Joaquin / HOULNE Christine / HOULNE Pascal / JEANGUYOT Bertrand / LIBERT Patrick / MAQUAIRE Christophe / MAQUAIRE Clélie / MAQUAIRE Coline / MARTIN Marie / MARTIN Martial / MAUJEAN Bertrand / METZGER Jean-Luc / MICHEL Antoine / MOUGENOT Cyrille / NOWAK Philippe / NUS Alexandre / NUS Amandine / NUS François / ODINOT Pascal / OYE MBEGA Maud / PARROT David / PATE Matthieu / PHILIPPE Laurent / PIFFAULT Laeticia / PREVOT Anthéa / PREVOT Christophe / PREVOT Daniel / PREVOT Eliane / PREVOT Nicolas / PREVOT Océane / PREVOT Valérie / RAGARU Bruno /

USANIA 2014

RAVAILLER Marie / REMY Michael / REVOL Pierre / SARGOS Anne-Claire / SARGOS Boris / TACHON Arnaud / VAULEON David / VAUTRIN Patrick / VEJUX-MARTIN Sabine / VINCENT Jacques / WIRTZ Cyril

2006 : 55 membres dont 1 retour et 9 nouveaux (6 M + 3 F) de rang 336

ADMANT Pascal / ANTOINE Noelle / ARNAIZ Miguel / BELUT Emmanuel / BLIND Jean-Mary / BOYET Pierre / CAILLY Christine / CARIGI Patrick / COMBES Matthieu / CUXAC Pascal / DECK Olivier / FAIVRE Gérard / FAIVRE Nadège / GOBERT Sylvie / HOULNE Christine / HOULNE Pascal / JEANGUYOT Bertrand / JEANMAIRE Audrey / LANGEVIN Corine / LIBERT Patrick / MAQUAIRE Christophe / MAQUAIRE Clélie / MAQUAIRE Coline / MARTIN Marie / MARTIN Martial / MAUJEAN Bertrand / METZGER Jean-Luc / MICHEL Antoine / MONTIGNY Walter / MOUGENOT Cyrille / NOWAK Philippe / NUS Alexandre / NUS François / ODINOT Pascal / PARROT David / PHILIPPE Laurent / PREVOT Anthéa / PREVOT Christophe / PREVOT Daniel / PREVOT Eliane / PREVOT Nicolas / PREVOT Océane / PREVOT Valérie / RAGARU Bruno / REVOL Pierre / ROBERT Aurore / ROBERT Jocelyn / SARGOS Anne-Claire / SARGOS Boris / THENOT Philippe / VEJUX-MARTIN Sabine / VIAGGI Marie / VINCENT Jacques / VOIRON Christophe / WIRTZ Cyril

2007 : 68 membres dont 1 retour et 24 nouveaux (15 M + 9 F) de rang 345

ADMANT Pascal / ANTOINE Noelle / ARNAIZ Miguel / BELUT Emmanuel / BERTIN Benoist / BLIND Jean-Mary / BONDANT Hugo / BONDANT-PIERREFEU Laurence / BOYET Pierre / BREINER Caroline / CARIGI Patrick / CHAMPION Eric / CHAPON Francis / COLLIGNON Olivier / COMBES Matthieu / CUXAC Pascal / DAVEUX Eric / DECK Olivier / DEL COURT Michel / DUCHAMP Dominique / DUCHAMP Julie / FAIVRE Gérard / GOBERT Sylvie / HIPEAU Philippe / HOULNE Christine / HOULNE Pascal / HUMBERT Olivier / JANISZEWSKI Maguy / KUENZEL Avelina / LIBERT Patrick / MAQUAIRE Christophe / MAQUAIRE Clélie / MAQUAIRE Colline / MARTIN Marie / MARTIN Martial / MAUJEAN Bertrand / MERRIEN-SOUKATCHEFF Véronique / MERVELET Julie / METZGER Jean-Luc / MICHEL Antoine / MONTIGNY Walter / MOUGENOT Cyril / NUS François / ODINOT Pascal / PARROT David / PRÉVOT Anthéa / PRÉVOT Christophe / PRÉVOT Daniel / PRÉVOT Eliane / PRÉVOT Océane / PRÉVOT Théo / PRÉVOT Valérie / RAGARU Bruno / REVOL Pierre / SARGOS Ane-Claire / SARGOS Boris / SIMOES Manuel / SOUKATCHEFF Nicolas / TEIXEIRA Guy / THENOT Luc / THENOT Philippe / TOUCHOT Anne-Christine / TOUCHOT Marie-Gabrielle / TRAN VIET Tu / VEJUX-MARTIN Sabine / VINCENT Jacques / WIRTZ Cyril

2008 : 63 membres dont 2 retours et 11 nouveaux (9 M + 2 F) de rang 369

ADMANT Pascal / ANTOINE Noelle / ARNAIZ de la FUENTE Miguel / BELUT Emmanuel / BLIND Jean-Mary / BONDANT Hugo / BONDANT-PIERREFEU Laurence / BOYET Pierre / CARIGI Patrick / CARRAYROU Guillaume / CHAPON Francis / COSTALONGA Ronald / CUXAC Pascal / DAVEUX Eric / DECK Olivier / DUCHAMP Dominique / DUCHAMP Julie / FAIVRE Gérard / GOBERT Sylvie / HOHLER Rupert / HOHLER Sophie / HOULNE Pascal / HOULNE-BINSFELD Christine / HUMBERT Olivier / KELLER Jean-Paul / KUBAN Eric / LAPREE-DORGET Alix / LEFEBVRE Cyndi / MAQUAIRE Christophe / MAQUAIRE Clélie / MAQUAIRE Coline / MARTIN Marie / MARTIN Martial / MAUJEAN Bertrand / MERRIEN-SOUKATCHEFF Véronique / MERVELET Julie / METZGER Jean-Luc / MICHEL Antoine / MONTIGNY Walter / MOUGENOT Cyrille / NOLL Stéphane / NUS François / ODINOT Pascal / PARROT David / PEREZ Jean-Baptiste / PEREZ Jocelyn / PIERINI Marcel / PRÉVOT Anthéa / PRÉVOT Christophe / PRÉVOT Daniel / PRÉVOT Éliane / PRÉVOT Nicolas / PRÉVOT Océane / PRÉVOT Théo / PRÉVOT Valérie / RAGARU Bruno / REVOL Pierre / ROUMEGOUS Christian / TEXEIRA Guy / TRAN VIET Tu / VEJUX-MARTIN Sabine / VINCENT Jacques / WIRTZ Cyril

2009 : 74 membres dont 1 retour et 26 nouveaux (15 M + 11 F) de rang 380

ADMANT Pascal / ARNAIZ de la FUENTE Miguel / AUGST-MERELLE Alexandra / BABEL Carole / BONDANT Hugo / BONDANT-PIERREFEU Laurence / BOUKBIDA Hanane / BOYET Pierre / CARIGI Patrick / CHAPON Francis / CHRETIEN Estelle / CORNUT Julien / COSTALONGA Ronald / CRETIN Yannick / CRUSSIÈRE Sarah / CUXAC Pascal / DAVEUX Eric / DECK Olivier / DROZ Stéphane / DUCHAMP Dominique / DUCHAMP Julie / DUPONT Christel / FAIVRE Gérard / GOBERT Sylvie / GOUBEAUX Emelle / GUYOT Jean-Michel / HAZOUARD Aline / HOHLER Alexis / HOHLER Léo / HOHLER Rupert / HOHLER Sophie / HOULNE Pascal / HOULNE-BINSFELD Christine / KELLER Jean-Paul / LACH Philippe / LAGUILHAC Philippe / LEFEBVRE Cyndi / LEHMSTEDT Nathalie / LEHMSTEDT Philippe / MAQUAIRE Christophe / MAQUAIRE Clélie / MAQUAIRE Coline / MARTIN Marie / MARTIN Martial / MARTINET Vincent / MAUJEAN Bertrand / MAUJEAN Rémi / METZGER Jean-Luc / MICHEL Antoine / NOLL Stéphane / NUS François / PARROT David / PEREZ Jean-Baptiste / PIEPTU Vlad / PIERINI Marcel / PRÉVOT Anthéa / PRÉVOT Christophe / PRÉVOT Daniel / PRÉVOT Éliane / PRÉVOT Nicolas / PRÉVOT Océane / PRÉVOT Théo / PRÉVOT Valérie / RAGARU Bruno / REVOL Pierre / SERBONT Laure / THILTGES Christophe / TOMASSO Claude (M) / TOTI Joel / TRAN VIET Tu / TRONQUART Charlotte / VEJUX-MARTIN Sabine / WEBER Alain / WIRTZ Cyril

2010 : 77 membres dont 1 retour et 21 nouveaux (13 M + 8 F) de rang 406

ADMANT Pascal / ADMANT Paul / ARNAIZ de la FUENTE Miguel / BELUT Emmanuel / BONDANT Hugo / BONDANT-PIERREFEU Laurence / BOREL Christophe / BOYET Pierre / BROCHIN Benoist / CARIGI Patrick / CAROLUS Alain / CASSARD Myriam / CHAPON Francis / CHAPUT Pascal / COSTALONGA Ronald / CRUSSIÈRE Sarah / CUXAC Pascal / DAVEUX Eric / DECK Olivier / DOURY Jean-François / DROZ Stéphane / DUCHAMP Dominique / DUCHAMP Julie / FAIVRE Gérard / GILBERT Dominique / GOBERT Sylvie / GOUBEAUX Emelle / GUYOT Jean-Michel / HOULNE Pascal / HOULNE-BINSFELD Christine / JOUHANS Dorothée / KELLER Jean-Paul / KLOTZ Pascale / LACH Jérôme / LACH Philippe / LAGUILHAC Philippe / LEFEBVRE Cyndi / MAGOT Aurélie / MAGOT Florent / MAQUAIRE Christophe / MAQUAIRE Clélie / MAQUAIRE Coline / MARTIN Marie / MARTIN Martial / MARTINET Vincent / MAUJEAN Bertrand / MAUJEAN Rémi / METZGER Jean-Luc / MEYER Gilles / NOLL Stéphane / NUS François / PARROT David / PICCOLI Catherine / PIERINI Marcel / PIERRE Jennifer / PRÉVOT Anthéa / PRÉVOT Christophe / PRÉVOT Daniel / PRÉVOT Éliane / PRÉVOT Nicolas / PRÉVOT Océane / PRÉVOT Théo / PRÉVOT Valérie / RAGARU Bruno / REVOL Pierre / REYNAUD Frédéric / SUAREZ Elodie / THILTGES Christophe / THILGES Isabelle / THILGES Lepold / TOTI Joel / TRAN VIET Tu / TRONQUART Charlotte / VEJUX-MARTIN Sabine / VERSTRAETEN Loïc / WEBER Alain / WIRTZ Cyril

2011 : 80 membres dont 3 retours et 16 nouveaux (8 M + 8 F) de rang 427

ADMANT Pascal / ADMANT Paul / ARNAIZ de la FUENTE Miguel / AUBERTEIN Régis / BELUT Emmanuel / BERTRAND Stéphane / BONDANT Hugo / BONDANT-PIERREFEU Laurence / BOREL Christophe / BOYET Pierre / BROCHIN Benoist / CAGNIMEL Marion / CARIGI Patrick / CAROLUS Alain / CASSARD Myriam / CHAPON Delphine / CHAPON Francis / CHAPUT Pascal / COLLIGNON Alexis / COSTALONGA Ronald / CUXAC Pascal / DAVEUX Eric / DECK Olivier / DELACOUR Lucille / DUCHAMP Dominique / DUCHAMP Julie / FAIVRE Gérard / GAMARDE Mickael / GAP Marc / GILBERT Dominique / GOBERT Sylvie / GRAILLOT Korydwnn / GRANDCOLAS Luc / GUYOT Jean-Michel / HOULNE Pascal / HOULNE-BINSFELD Christine / HUGRON Pierre-Alexandre / JOUHANS Dorothée / KELLER Jean-Paul / KLOTZ Pascale / LACH Jérôme / LACH Philippe / LAGUILHAC Philippe /

USANIA 2014

LELIEVRE Cédric / MAGOT Aurélie / MAGOT Florent / MALGOUVERNE Yannick / MAQUAIRE Christophe / MARTIN Marie / MARTIN Martial / MARTINET Vincent / MAUJEAN Bertrand / MAUJEAN Lucie / MAUJEAN Magali / MAUJEAN Rémi / METZGER Jean-Luc / MEYER Gilles / NOLL Stéphane / NUS François / PARROT David / PEREZ Jean-Baptiste / PRÉVOT Anthéa / PRÉVOT Christophe / PRÉVOT Daniel / PRÉVOT Éliane / PRÉVOT Nicolas / PRÉVOT Océane / PRÉVOT Théo / PRÉVOT Valérie / RAGARU Bruno / REVOL Pierre / TOTI Joel / TRAN VIET Tu / TRONQUART Charlotte / VAN MIGHEM Cécile / VARNEROT Léa / VEJUX-MARTIN Sabine / WEBER Alain / WIRTZ Cyril / WIRTZ Maïa

2012 : 97 membres dont 1 retour et 22 nouveaux (13 M + 9 F) de rang 443

ADMANT Pascal / ADMANT Paul / ANTOINE Noelle / ARNAIZ de la FUENTE Miguel / AUBERTEIN Régis / BEAUFORT Nicolas / BECHE Laurent / BELUT Emmanuel / BERTRAND Stéphane / BESSOT Laeticia / BONDANT Hugo / BONDANT-PIERREFEU Laurence / BOREL Christophe / BOYET Pierre / BOZET Emilie / BROCHIN Benoist / BRUNEL Mickael / CARIGI Patrick / CAROLUS Alain / CASSARD Myriam / CHAPON Delphine / CHAPON Francis / CHAPUT Pascal / CONAN Charlotte / COSTALONGA Ronald / CUXAC Pascal / DAVEUX Eric / DECK Olivier / DELACOUR Lucille / DI LUIGI Mélanie / DUCHAMP Dominique / DUCHAMP Julie / FAIVRE Gérard / GALMICHE Thierry / GAMARDE Mickael / GAP Marc / GILBERT Dominique / GOBERT Sylvie / GRAILLOT Korydwenn / GRANDCOLAS Luc / GRANDGIRARD Emmanuel / GUYOT Jean-Michel / HOULNE Pascal / HOULNE-BINSFELD Christine / HUPEL Yves / JOUHANS Dorothée / KELLER Jean-Paul / KLOTZ Pascale / LACH Jérôme / LACH Philippe / LACLAU Christophe / LACROUTS Gérald / LAGUILHAC Philippe / LELIEVRE Cédric / LUNIAUD Kurt / LUNIAUD Sonia / MALGOUVERNE Yannick / MAQUAIRE Christophe / MARTIN Marie / MARTIN Martial / MARTINET Vincent / MAUJEAN Bertrand / MAUJEAN Lucie / MAUJEAN Magali / MAUJEAN Rémi / MEYER Gilles / NOLL Stéphane / NUS François / PARROT David / PELLE Laurent / PEREZ Jean-Baptiste / PIERRE Francis / PRÉVOT Anthéa / PRÉVOT Christophe / PRÉVOT Daniel / PRÉVOT Éliane / PRÉVOT Nicolas / PRÉVOT Océane / PRÉVOT Théo / PRÉVOT Valérie / RAGARU Bruno / REMBUSCH Elisabeth / REVOL Pierre / RIFF Noémie / RIFF Serge / RIFF Véronique / SCHIFMACHER Robert / TOTI Joel / TRAN VIET Tu / TRONQUART Charlotte / VAN MIGHEM Cécile / VARNEROT Léa / VEJUX-MARTIN Sabine / WEBER Alain / WIRTZ Cyril / WIRTZ Maïa / ZOUARI Nadia

2013 : 77 membres dont 2 retours et 6 nouveaux (5 M + 1 F) de rang 465

ADMANT Pascal / ADMANT Paul / ANTOINE Noelle / AUBERTEIN Régis / BELUT Emmanuel / BERTRAND Stéphane / BONDANT Hugo / BONDANT-PIERREFEU Laurence / BOREL Christophe / BOULLU Raphaël / BOYET Pierre / BROCHIN Benoist / CARIGI Patrick / CAROLUS Alain / CHAPON Delphine / CHAPON Francis / COSTALONGA Ronald / CUXAC Pascal / DAVEUX Eric / DECK Olivier / DI LUIGI Mélanie / DUCHAMP Dominique / DUCHAMP Julie / EGLINGER Aurélien / FAIVRE Gérard / FOURNIER Jérôme / GAP Marc / GILBERT Dominique / GRANDCOLAS Luc / GUYOT Jean-Michel / HOULNE Pascal / HOULNE-BINSFELD Christine / JOUHANS Dorothée / KELLER Jean-Paul / KLOTZ Pascale / LACH Jérôme / LACH Philippe / LACLAU Christophe / LACLAU Yoann / LACROUTS Gérald / LAGUILHAC Philippe / LELIEVRE Cédric / MAGOT Aurélie / MAGOT Florent / MALGOUVERNE Yannick / MAQUAIRE Christophe / MARTIN Marie / MARTIN Martial / MARTINET Vincent / MAUJEAN Bertrand / MAUJEAN Lucie / MAUJEAN Magali / MAUJEAN Rémi / NOLL Stéphane / NUS François / PEREZ Jean-Baptiste / PRÉVOT Anthéa / PRÉVOT Christophe / PRÉVOT Daniel / PRÉVOT Éliane / PRÉVOT Nicolas / PRÉVOT Océane / PRÉVOT Théo / PRÉVOT Valérie / QUEUGNIET Léna / QUEUGNIET Loïc / RAGARU Bruno / REMBUSCH Elisabeth / REVOL Pierre / TOTI Joel / TRAN VIET Tu / VAN MIGHEM Cécile / VARNEROT Léa / VEJUX-MARTIN Sabine / WEBER Alain / WIRTZ Cyril / WIRTZ Maïa

72 des 97 MA-2012 ont renouvelé leur adhésion pour 2013, soit un taux de reconduite de 74.2 %. De 2012 à 2013 nous sommes passés de 97 membres à 77. Nous avons perdu 25 membres pour les raisons suivantes :

- non renouvellement des spéléos miniers de la SESAM (6)
- non renouvellement des plongeurs d'Alain CAROLUS (10)
- départ de membres vers d'autres régions (4)
- arrêt de l'activité (5)

et nous n'avons recruté que 5 nouveaux.

Il y avait aussi 3 membres honoraires en 2013 :

MOINE Marie-Claude, THOUESNY Alain et ZYWCZYNSKA Alicia.

Pour 2014 nous avons déjà accueilli 8 nouveaux membres qui auront le rang 471 et 2 retours :

Miguel ARNAIZ, Bruno BALAY, Rémy BARBIER, Amélie BRYSK, Isabelle DERAY, Philippe LEBRET, Pascal ODINOT, Vincent PARISOT et Katia QUEUGNIET

Bienvenue à eux tous.

Ainsi de 1981 à 2013 inclus, l'USAN a fédéré 470 personnes différentes qui se répartissent comme suit selon leur année de première adhésion :

8.4 Répartition des nouveaux Usaniens par année

Années	81	82	83	84	85	86	87	88	89	90	91	92	93	94	95
Rangs	1	6	17	23	27	37	43	46	52	59	75	86	111	123	138
Hommes	4	8	5	1	9	4	3	6	5	10	8	16	12	9	9
Femmes	1	3	1	3	1	2	0	0	2	6	3	9	0	6	3
Nouveaux	5	11	6	4	10	6	3	6	7	16	11	25	12	15	12

Années	96	97	98	99	00	01	02	03	04	05	06	07	08	09	10
Rangs	150	165	186	204	229	255	279	291	301	323	336	345	369	380	406
Hommes	11	11	11	18	19	11	7	5	10	9	6	15	9	15	13
Femmes	4	10	7	7	7	13	5	5	12	4	3	9	2	11	8
Nouveaux	15	21	18	25	26	24	12	10	22	13	9	24	11	26	21

Années	11	12	13	14	15	16	17	18	19	20	21	22	23	24	Σ
Rangs	427	443	465	471											////
Hommes	8	13	5												305
Femmes	8	9	1												165
Nouveaux	16	22	6												470

Fin 2013 : 470 Usanien(e)s 305 Hommes (64.9 %) et 165 Femmes (35.1 %), en gros 2/3 – 1/3.

Les nouveaux arrivants pour 2014 auront donc le rang 471

Répartition des Usaniens selon leur nombre d'années d'adhésion fédérale

1	2	3	4	5	6	7	8	9	10	11	12	13	14	15
230	67	32	25	15	14	14	8	8	9	1	3	2	11	1
16	17	18	20	21	22	23	24	25	26	27	29	32	33	Σ
1	2	1	1	2	2	1	1	1	1	2	1	1	3	470

51.1 % seulement des membres renouvellent leur adhésion au moins une fois.

8.5 LISTE ALPHABÉTIQUE DES USANIENS DEPUIS 1981

N°	Rang	USANIEN	ANNÉES D'ADHÉSION
1	255	ADET Bénédicte	01 : 1 an MA
2	52	ADMANT Pascal	89, 91 à 13 : 14 ans MA
3	406	ADMANT Paul	10 à 13 : 4 ans MA
4	323	ALLARD Luc	05 : 1 an MA
5	52	ALLIÉ Isabelle	89 : 1 an MA
6	52	ALLIÉ Serge	89 : 1 an MA
7	204	ANDRÉ Émilie	99 : 1 an MA
8	59	ANDREY Laurent	90 à 93, 95, 01, 03 : 7 ans MA
9	165	ANTOINE Noëlle	97 à 08, 12 & 13 : 14 ans MA
10	23	ANTOINE Pascal	84, 85 : 2 ans MA
11	279	ANTOINE Thierry	02 : 1 an MA
12	204	ARNAIZ DE LA FUENTE David	99, 00 : 2 ans MA
13	204	ARNAIZ DE LA FUENTE Miguel	99 à 12 : 14 ans MA
14	59	ARNOULD Jean-Luc	00, 01 : 2 ans MH ; 90 à 99, 03 : 11 ans MA
15	138	ARNOUX Thomas	95 : 1 an MA
16	427	AUBERTEIN Régis	11 à 13 : 3 ans MA
17	37	AUBRY Hélène	86 : 1 an MA
18	380	AUGST-MERELLE Alexandra	09 : 1 an MA
19	46	AVARE Pascal	88 : 1 an MA
20	380	BABEL Carole	09 : 1 an MA
21	165	BAROTTE Caren	97, 98 : 2 ans MA
22	150	BARTHÉLÉMY Grégory	96 : 1 an MA
23	165	BATOT Sylvain	97 à 99, 01, 04, 05 : 6 ans MA
24	301	BATOT Jean-François	04, 05 : 2 ans MA
25	443	BEAUFORT Nicolas	12 : 1 an MA
26	443	BECHE Laurent	12 : 1 an MA
27	336	BELUT Emmanuel	09 : 1 an MH ; 06 à 08, 10 à 13 : 7 ans MA
28	279	BENEDETTO Yannick	02 à 04 : 3 ans MA
29	279	BENET Kévin	02 : 1 an MA
30	255	BERMUDEZ-DIAZ Maxime	01 : 1 an MA
31	59	BERNARD Charles	90 à 92 : 3 ans MA
32	186	BERNARD Laurent	98 à 00 : 3 ans MA
33	345	BERTIN Benoist	07 : 1 an MA
34	204	BERTRAND Loïs	99 à 03 : 5 ans MA
35	86	BERTRAND Michel	92 : 1 an MA
36	427	BERTRAND Stéphane	11 à 13 : 3 ans MA
37	443	BESSOT Laeticia	12 : 1 an MA
38	138	BILLET Clotilde	95, 96 : 2 ans MA
39	165	BINSFELD Christine	97 : 1 an MA - suite à HOULNE C.
40	150	BIRY Marc	96 à 05 : 10 ans MA
41	204	BLAIE Thibault	99 : 1 an MA
42	86	BLIND Jean-Mary	92 à 08 : 17 ans MA
43	255	BLOCK Frédéric	01 : 1 an MA
44	86	BLONDEL Gilles	92 : 1 an MA
45	229	BOGARD Aurore	05 : 1 an MH ; 00 à 04 : 5 ans MA - suite à ROBERT A.
46	345	BONDANT Hugo	07 à 13 : 7 ans MA
47	345	BONDANT-PIERREFEU Laurence	07 à 13 : 7 ans MA
48	406	BOREL Christophe	10 à 13 : 4 ans MA
49	17	BOUCHER François	83 à 86 : 4 ans MA
50	204	BOUGIE Martial	99 : 1 an MA
51	380	BOUKBIDA Hanane	09 : 1 an MA
52	186	BOULANGÉ Patrick	98 : 1 an MA
53	465	BOULLU Raphaël	13 : 1 an MA
54	255	BOURRET Gwenaëlle	01 : 1 an MA
55	86	BOURGUIGNON Jérôme	92 à 95 : 4 ans MA
56	186	BOYET Pierre	98 à 13 : 16 ans MA
57	443	BOZET Emilie	12 : 1 an MA
58	345	BREINER Caroline	07 : 1 an MA ; 08 : 1 an MH
59	406	BROCHIN Benoist	10 à 13 : 4 ans MA
60	443	BRUNEL Mickael	12 : 1 an MA
61	204	BRUNEL Olivier	99 : 1 an MA
62	186	BUR Emmanuelle	98, 99 : 2 ans MA
63	301	CABANES Pierre-Alain	04 : 1 an MA
64	255	CABY Jean-Baptiste	01 : 1 an MA
65	229	CADORET Gwenaëlle	00 : 1 an MA
66	427	CAGNIMEL Marion	11 : 1 an MA
67	323	CAILLY Christine	05 à 06 : 2 ans MA
68	204	CANAVATE Raphaël	99 : 1 an MA
69	123	CARIGI Isabelle	94 à 02 : 9 ans MA

USANIA 2014

70	111	CARIGI Patrick	93 à 13 : 21 ans MA
71	406	CAROLUS Alain	10 à 13 : 4 ans MA
72	255	CARRAYROU Anne	01 : 1 an MA
73	255	CARRAYROU Guillaume	01 à 05, 08 : 6 ans MA
74	406	CASSARD Myriam	10 à 12 : 3 ans MA
75	27	CARUBELLI Oscar	85, 86 : 2 ans MA
76	165	CERPEROT Romain	97, 98 : 2 ans MA
77	86	CHAMBOSSE Christian	92 à 04 : 13 ans MA
78	345	CHAMPION Eric	07 : 1 an MA
79	323	CHAMPON Anne-Elisabeth	05 : 1 an MA
80	86	CHANAL Johan	92 à 95 : 4 ans MA
81	427	CHAPON Delphine	11 à 1 : 3 ans MA
82	75	CHAPON Francis	91, 07 à 13 : 8 ans MA
83	406	CHAPUT Pascal	10 à 12 : 3 ans MA
84	165	CHARAF Samir	97 : 1 an MA
85	MH	CHEVIRON Romain	03 : 1 an MH
86	255	CHEVRIER Christine	01 : 1 an MA
87	6	CHOPPIN Éric	82 à 87, 89, 05 : 8 ans MA
88	380	CHRETIEN Estelle	09 : 1 an MA
89	291	CHRETIEN Simone	03 : 1 an MA
90	255	CLÉAU Annabelle	01 : 1 an MA
91	301	COET Damien	04 : 1 an MA
92	229	COËT Samuel	00, 01 : 2 ans MA
93	301	COFTIER Aline	04 : 1 an MA
94	427	COLLIGNON Alexis	11 : 1 an MA
95	345	COLLIGNON Olivier	07 : 1 an MA
96	336	COMBES Matthieu	06, 07 : 2 ans MA
97	443	CONNAN Charlotte	12 : 1 an MA
98	204	CONTAL Jérôme	99 à 04 : 6 ans MA
99	380	CORNUT Julien	09 : 1 an MA
100	369	COSTALONGA Ronald	08 à 13 : 6 ans MA
101	59	COURSEAUX Anouk	90 : 1 an MA
102	150	COURTOIS Audrey	96 à 98 : 3 ans MA
103	111	COUTAL Michel	93 : 1 an MA
104	229	COUTAL Thomas	00 : 1 an MA
105	323	COUELLE Romain	05 : 1 an MA
106	27	CREUTZER Rodolphe	85 à 98 : 14 ans MA
107	380	CRUSSIÈRE Sarah	09, 10 : 2 an MA
108	MH	CUNY Julien	00 : 1 an MH
109	229	CUXAC Pascal	00 à 13 : 14 ans MA
110	255	DACHY Sébastien	01 : 1 an MA
111	229	DAEHN Geoffrey	00 : 1 an MA
112	123	DAEHN Harald	94 : 1 an MA
113	229	DAEHN Matthias	00 : 1 an MA
114	6	DAEHN Sylvain	82 à 95 : 14 ans MA
115	37	DALLE Patrick	86 à 91 : 6 ans MA
116	138	DALPONTE Dominique M	95 : 1 an MA
117	186	DAMIENS Philippe	98 à 00, 03 : 4 ans MA
118	345	DAVEUX Eric	07 à 13 : 7 ans MA
119	229	DEBECDÉLIÈVRE Anne	00, 01 : 2 ans MA
120	27	DECHITTEL Joël	85 : 1 an MA
121	323	DECK Olivier	05 à 13 : 9 ans MA
122	186	DECOMBES Cyrille M	98, 99 : 2 ans MA
123	427	DELACOURT Lucille	11, 12 : 2 ans MA
124	345	DELACOURT Michel	07 : 1 an MA
125	75	DENY Danièle	91, 92 : 2 ans MA
126	186	DERAY Dominique F	98 : 1 an MA
127	150	DESCHIN Gaëlle	96 à 03 : 8 ans MA
128	123	DESCHIN Jany	94 à 01, 03 : 8 ans MA
129	123	DESCHIN Sylvie	94, 95 : 2 ans MA - suite à GOBERT S.
130	255	DIDIER Célia	01 : 1 an MA
131	255	DIDIER Sophie	01 : 1 an MA
132	443	DI-LUIGI Mélanie	12 & 13 : 2 an MA
133	291	DIOT Delphine	03, 04 : 2 ans MA
134	165	DOMBRAY Perrine	97 : 1 an MA
135	406	DOURY Jean-François	10 : 1 an MA
136	255	DRENO Claire	01 : 1 an MA
137	380	DROZ Stéphane	09, 10 : 2 ans MA
138	37	DRUMETZ Denis	86 à 99 : 14 ans MA
139	345	DUCHAMP Dominique	07 à 13 : 7 ans MA
140	345	DUCHAMP Julie	07 à 13 : 7 ans MA
141	186	DUCROS Anne-Claire	98 à 00 : 3 ans MA - suite à SARGOS A.-C.
142	380	DUPONT Christel	09 : 1 an MA
143	323	DUTEMPLE Joelle	05 : 1 an MA
144	465	EGLINGER Aurélien	13 : 1 an MA
145	150	ESMANJEAUD Thierry	96 : 1 an MA

USANIA 2014

146	229	ÉTIENNE Martial	00 : 1 an MA
147	229	FAIVRE Christophe	00 : 1 an MA
148	229	FAIVRE Gérard	00 à 13 : 14 ans MA
149	229	FAIVRE Nadège	00 à 06 : 7 ans MA
150	301	FARGETTON Tiphaine	04 : 1 an MA
151	204	FELLER Denis	99 : 1 an MA
152	165	FERRY Benoît	97 : 1 an MA
153	1	FÈVE Pierre	81 à 87 : 7 ans MA
154	27	FLAUDER Isabelle	85, 86, 89, 93 : 4 ans MA
155	37	FLAUDER Sabine	86, 87 : 2 ans MA
156	138	FLEJO Yann	95 à 00 : 6 ans MA
157	6	FLEUROT Agnès	82 : 1 an MA
158	186	FORELLE Yannick	98 : 1 an MA
159	59	FORNAGE Myriam	90 : 1 an MA
160		FOURNIER Jérôme	13 : 1 an MA
161	165	FRANÇOIS Yan	97 : 1 an MA
162	59	FRICHEMENT Laurent	90 à 99 : 10 ans MA
163	150	GABRIEL Luc	96 : 1 an MA
164	165	GALLAND Ingrid	97 : 1 an MA
165	443	GALMICHE Thierry	12 : 1 an MA
166	427	GAMARDE Mickael	11 à 12 : 2 ans MA
167	6	GAPP Marc	82, 11 à 13 : 4 ans MA
168	291	GARCIA Anaïs	03 : 1 an MA
169	291	GARCIA Lorène	03 : 1 an MA
170	229	GARDELEIN Nicolas	00, 01 : 2 ans MA
171	291	GARNIER Stanislas	03 : 1 an MA
172	46	GÉANT Léopold	88 à 91, 99 : 5 ans MA
173	186	GÉNIN Guillaume	98 : 1 an MA
174	301	GENTIL Patricia	05 à 06 : 2 ans MH ; 04 : 1 an MA
175	255	GEOFFROY Amélie	01 : 1 an MA
176	46	GEORGE Christian	88 : 1 an MA
177	46	GEORGES Christian	88 à 92 : 5 ans MA
178	301	GEPNER Daniel	04 : 1 an MA
179	111	GÉRARD Lilian	93, 94 : 2 ans MA
180	255	GÉRARDIN Benjamin	01 : 1 an MA
181	406	GILBERT Dominique	10 à 13 : 4 ans MA
			04 : 1 an MH ; ex DESCHIN S. : 2 a. + 96 à 03, 05 à 12 : 18 ans MA
182	123	GOBERT Sylvie	00 : 1 an MA
183	229	GONZALEZ Bruno	09, 10 : 2 an MA
184	380	GOUBEAUX Ernelle	11 à 12 : 2 ans MA
185	427	GRAILLOT Korydwenn	04 : 1 an MH
186	MH	GRAILLOT Laurent	94 à 98 : 5 ans MA
187	123	GRANDCOLAS Jean-Paul	11 à 13 : 3 an MA
188	427	GRANDCOLAS Luc	12 : 1 an MA
189	443	GRANDGIRARD Emmanuel	87, 88 : 2 ans MA
190	43	GRANJON Jean-Yves	05 : 1 an MA
191	323	GREMY Joaquim	87 : 1 an MA
192	43	GROSJEAN Christophe	02 : 1 an MA
193	279	GUESNET Pierre-Henri	98 : 1 an MA
194	186	GUIBARD Clément	92, 93, 95 : 3 ans MA
195	86	GUIGNARD Stéphane	01 : 1 an MA
196	255	GUILLAUME Damien	90, 91 : 2 ans MA
197	59	GURTNER Emmanuelle	91 : 1 an MA
198	75	GURY Lionel	97, 98 : 2 ans MA
199	165	GUYON Corinne	93 : 1 an MA
200	111	GUYON Jean-François	93 : 1 an MA
201	111	GUYON Jean-Louis	09 à 13 : 5 ans MA
202	380	GUYOT Jean-Michel	95 : 1 an MA
203	138	GUYOT Nadia	02 : 1 an MA
204	279	HANGARTER Clarisse	04 : 1 an MA
205	301	HAVET Tiffany	09 : 1 an MA
206	380	HAZOUARD Aline	95 : 1 an MA
207	138	HERGOT André	90 : 1 an MA
208	59	HERMANN Patrice	92 à 99 : 8 ans MA
209	86	HERRIOT Laurence	92 à 96, 99 : 6 ans MA
210	86	HERRIOT Richard	07 : 1 an MA
211	345	HIPEAU Philippe	09 : 1 an MA
212	380	HOHLER Alexis	09 : 1 an MA
213	380	HOHLER Léo	09 : 1 an MA
214	369	HOHLER Ruppert	08, 09 : 2 ans MA
215	369	HOHLER Sophie	08, 09 : 2 ans MA
216	MH	HOUILLE Stéphanie	01, 02 : 2 ans MH
217	165	HOULNE Christine	ex BINSFELD C. : 1 a. + 98 à 13 : 17 ans MA
218	111	HOULNE Pascal	93 à 13 : 21 ans MA
219	427	HUGRON Pierre-Alexandre	11 : 1 an MA
220	27	HUMBERT Francis	85 : 1 an MA

USANIA 2014

221	345	HUMBERT Olivier	07 à 08 : 2 ans MA
222	6	HUMMEL Corinne	82 : 1 an MA
223	443	HUPEL Yves	12 : 1 an MA
224	59	IZOUKANE Hassan	90 : 1 an MA
225	138	JABOULEY Gérald	05 : 1 an MH ; 95, 96, 00 à 04 : 7 ans MA
226	165	JACQUES Catherine	97, 98 : 2 ans MA
227	301	JACQUOT Philippe	04 : 1 an MA
228	345	JANISZEWSKI Maguy	07 : 1 an MA
229	204	JASMIN Mirabelle	99 : 1 an MA
230	323	JEANGUYOT Bertrand	05 à 06 : 2 ans MA
231	336	JEANMAIRE Audrey	06 : 1 an MA
232	406	JOUHANS Dorothée	10 à 13 : 4 ans MA
233	369	KELLER Jean-Paul	08 à 13 : 6 ans MA
234	406	KLOTZ Pascale	10 à 13 : 4 ans MA
235	59	KOENIG Nicolas	90 à 92 : 3 ans MA
236	369	KUBAN Eric	08 : 1 an MA
237	345	KUENZEL Avelina	07 : 1 an MA ; 08 : MH
238	86	KUHL Olivier	92 à 94 : 3 ans MA
239	406	LACH Jérôme	10 à 13 : 4 ans MA
240	380	LACH Philippe	09 à 13 : 5 ans MA
241	443	LACLAU Christophe	12 & 13 : 2 ans MA
242	465	LACLAU Yoann	13 : 1 an MA
243	443	LACROUTZ Gérald	12 & 13 : 2 ans MA
244	301	LAFORTUNE Stéphane	04 : 1 an MA
245	380	LAGUILHAC Philippe	09 à 13 : 6 ans MA
246	52	LAMI Michel	89 à 92 : 4 ans MA
247	52	LAMI Vincent	89 : 1 an MA
248	75	LANCE Philippe	91 à 92 : 2 ans MA
249	336	LANGVIN Corine	06 : 1 an MA
250	369	LAPREE-DORGET Alix	08 : 1 an MA
251	111	LAURENT Xavier	93 : 1 an MA
252	86	LEBEL Isabelle	92 à 95 : 4 ans MA
253	86	LEBEL Jean-Marc	92 à 95 : 4 ans MA
254	229	LEBRUN Guillaume	00 : 1 an MA
255	186	LECONTE Christophe	98 : 1 an MA
256	369	LEFEBVRE Cyndi	08 à 10 : 3 ans MA
257	MH	LEFEBVRE Joël	99, 00 : 2 ans MH
258	204	LEFEBVRE Julien	99, 00 : 2 ans MA
259	MH	LEHMULLER Daniel	02 à 05 : 4 ans MH
260	380	LEHMSTEDT Nathalie	09 : 1 an MA
261	380	LEHMSTEDT Philippe	09 : 1 an MA
262	427	LELIEVRE Cédric	11 à 13 : 3 ans MA
263	229	LEMARCHAND Jérémie	00, 01 : 2 ans MA
264	59	LE MENTEC Jean-Christophe	90 : 1 an MA
265	291	LENHARDT Florence	03 : 1 an MA
266	204	LEPAGE Bénédicte	99 : 1 an MA
267	186	LEVAISQUE Sophie	98 : 1 an MA
268	165	LIBERT Isabelle	97 : 1 an MA
269	1	LIBERT Patrick	81 à 07 : 27 ans MA ; 08 : MH
270	86	LIENHARD Patrick	92 à 95, 97, 00 : 6 ans MA
271	165	LOUIS Estelle	ex WOLF E. : 1 a. + 98 : 2 ans MA
272	165	LOUIS Régis	97, 98 : 2 ans MA
273	255	LOYAUX Sylvain	01 : 1 an MA
274	443	LUNIAUD Kurt	12 : 1 an MA
275	443	LUNIAUD Sonia	12 : 1 an MA
276	165	MACHIN Pierre	97 : 1 an MA
277	406	MAGOT Aurélie	10 à 11 & 13 : 3 ans MA
278	406	MAGOT Florent	10 à 11 & 13 : 3 ans MA
279	111	MAJCHER André	93 à 94 : 2 ans MA
280	427	MALGOUVERNE Yannick	11 à 13 : 3 ans MA
281	204	MAQUAIRE Christophe	99 à 13 : 15 ans MA
282	255	MAQUAIRE Clélie	01 à 10 : 10 ans MA
283	255	MAQUAIRE Coline	01 à 10 : 10 ans MA
284	86	MARGUELON Isabelle	92 à 94 : 3 ans MA
285	204	MARIE Julien	99 : 1 an MA
286	59	MARTIN Isabelle	90 à 99 : 10 ans MA
287	255	MARTIN Marie	01 à 13 : 13 ans MA
288	27	MARTIN Martial	85 à 13 : 29 ans MA
289	380	MARTINET Vincent	09 à 13 : 5 ans MA
290	111	MASSON Alain	93 à 01 : 9 ans MA
291	17	MATHIEU Henry	83 et 84 : 2 ans MA
292	86	MATTEONI Laurent	92 : 1 an MA
293	229	MAUJEAN Bertrand	00 à 13 : 14 ans MA
294	427	MAUJEAN Lucie	11 à 13 : 3 ans MA
295	279	MAUJEAN Magali	02, 11 à 13 : 4 ans, MA
296	380	MAUJEAN Rémi	09 à 13 : 5 ans MA

USANIA 2014

297	345	MERRIEN-SOUKATCHOFF Véroni.	07, 08 : 2 ans MA
298	345	MERVELET Julie	07, 08 : 2 ans MA
299	27	METZGER Jean-Luc	85 à 91, 96 à 11 : 23 ans MA
300	123	MEYER Jean-Michel	94 : 1 an MA
301	406	MEYER Gilles	10 à 12 : 3 ans MA
302	150	MICHEL Antoine	96, 01 à 09 : 10 ans MA
303	27	MICHEL Jean-Marie	85 à 98 : 14 ans MA
304	123	MICHEL Joël	94 : 1 an MA
305	123	MICHELITZ Jacques	94 : 1 an MA
306	86	MICHELITZ Marie-Laurence	92 : 1 an MA - suite à PREVOT M.L.
307	150	MILLOT Francis	96 : 1 an MA
308	86	MOHAMED-NOOR Nor-Lidah F	92 : 1 an MA
309	46	MOHR Pascal	88 : 1 an MA
310	MH	MOINE Marie-Claude	13 : 1 an MH
311	336	MONTIGNY Walter	06, 08 : 3 ans MA
312	150	MOOG Alexis	96, 97 : 2 ans MA
313	150	MOREAU Sébastien	96, 97 : 2 ans MA
314	229	MOREL Laurence	00 : 1 an MA
315	123	MOSELSCHEIM Aurélie	94 : 1 an MA
316	123	MOSELSCHEIM Véronique	94 : 1 an MA
317	323	MOUGENOT Cyrille	09 à 11 : 3 ans MH ; 05 à 08 : 4 ans MA
318	23	MOUGENOT Isabelle	84, 85 : 2 ans MA
319	6	MOURGUES Monique	82 : 1 an MA
320	150	MUNIER Florent	96 à 99 : 4 ans MA
321	150	NEHRENHAUSER Richard	96, 97 : 2 ans MA
322	86	NICOLAS Claude M	92 à 97 : 6 ans MA
323	111	NICOLE Christophe	93, 94 : 2 ans MA
324	369	NOLL Stéphane	06, 07 : 2 ans MH ; 08 à 13 : 6 ans MA
325	138	NOWAK Philippe	95 à 06 : 12 ans MA
326	204	NUS Alexandre	99 à 06 : 8 ans MA
327	204	NUS Amandine	99, 00, 05 : 3 ans MA
328	229	NUS François	00 à 13 : 14 ans MA
329	229	ODINOT Gabriel	00, 01, 03 : 3 ans MA
330	229	ODINOT Pascal	00 à 08 : 9 ans MA
331	301	OKAMOTO Satoshi	04 : 1 an MA
332	111	OSVALD Laurent	93 à 99 : 7 ans MA
333	37	OUDENOT Claude M	86 : 1 an MA
334	6	OURION Georges M	82, 83 : 2 ans MA
335	301	OYE MBEGA Maude	04, 05 : 2 ans MA
336	MH	PAOLI Florence	01 : 1 an MH
337	86	PARMENTELAT Hervé	92 à 95 : 4 ans MA
338	323	PARROT David	05 à 12 : 8 ans MA
339	165	PASCUCCI Laurence	97, 98 : 2 ans MA
340	301	PASSETEMPS Blandine	04 : 1 an MA
341	301	PASSETEMPS Christophe	04 : 1 an MA
342	406	PICCOLI Catherine	10 : 1 an MA
343	323	PATE Mathieu	05 : 1 an MA
344	255	PEDONI Sidonie	01 : 1 an MA
345	59	PEDUCCI Nicolas	90, 96 : 2 ans MA
346	443	PELLE Laurent	12 : 1 an MA
347	186	PELTIER Martine	98, 99 : 2 ans MA
348	369	PEREZ Jean-Baptiste	08, 09, 11 à 13 : 5 ans MA
349	369	PEREZ Jocelyn	08 : 1 an MA
350	59	PERRIN Cécile	90 : 1 an MA
351	255	PERRIOT Laurent	01 : 1 an MA
352	138	PETITJEAN Isabelle	95 à 97, 99, 00 : 5 ans MA
353	301	PHILIPPE Laurent	04 à 06 : 3 ans MA
354	23	PICARD Agnès	84 : 1 an MA
355	380	PIEPTU Vlad	09 : 1 an MA
356	369	PIERINI Marcel	08 à 10 : 3 ans MA
357	86	PIERRAT Catherine	92 à 95 : 4 ans MA
358	204	PIERRAT Éric	99 : 1 an MA
359	443	PIERRE Francis	12 : 1 an MA
360	406	PIERRE Jennifer	10 : 1 an MA
361	323	PIFFAULT Laetitia	05 : 1 an MA
362	6	PIROUX Bruno	82 à 86, 89 à 92 : 9 ans MA
363	204	PISTERMAN Pierre	99 : 1 an MA
364	86	POIRSON Anne	92 : 1 an MA
365	204	PRATH Denis	99 : 1 an MA
366	279	PRÉVOT Anthéa	02 à 13 : 12 ans MA
367	1	PRÉVOT Christophe	81 à 13 : 33 ans MA
368	1	PRÉVOT Daniel	81 à 13 : 33 ans MA
369	1	PRÉVOT Eliane	81 à 13 : 33 ans MA
370	165	PRÉVOT Guy	97, 98 : 2 ans MA
371	86	PRÉVOT Marie-Laurence	ex MICHELITZ M.L. : 1 a. + 98 à 01 : 5 ans MA
372	6	PRÉVOT Nicolas	82 à 13 : 32 ans MA

USANIA 2014

373	301	PRÉVOT Océane	04 à 13 : 10 ans MA
374	345	PREVOT Théo	07 à 13 : 7 ans MA
375	123	PRÉVOT Valérie	94 à 13 : 20 ans MA
376	301	PRIN Cindy	04 : 1 an MA
377	291	PROTTO Benjamin	03 : 1 an MA
378	291	PROTTO Michel	03 : 1 an MA
379	380	PUUU Yannick	09 : 1 an MA
380	86	QUATREVAUX Laurence	92, 93, 95 : 3 ans MA - suite à RAGARU L.
381	465	QUEUGNIET Léna	13 : 1 an MA
382	465	QUEUGNIET Loïc	13 : 1 an MA
383	46	RAGARU Bruno	88 à 13 : 26 ans MA
384	86	RAGARU Laurence	ex QUATREVAUX L. : 3 a. + 96 à 01 : 9 ans MA
385	165	RAMEAU Sophie	97, 98 : 2 ans MA
386	301	RAVAILLER Marie	04, 05 : 2 ans MA
387	75	REBOUL-SALZE Benoît	91 : 1 an MA
388	301	REGNAULT Emilie	04 : 1 an MA
389	23	REICHLING Blandine	84 : 1 an MA
390	52	REIMBOLD Natacha	89 à 90 : 2 ans MA
391	443	REMBUSCH Elisabeth	12 à 13 : 2 ans MA
392	323	REMY Michael	05 : 1 an MA
393	123	RENAUD Michel	94 à 98 : 5 ans MA
394	279	REVOL Pierre	02 à 13 : 12 ans MA
395	406	REYNAUD Frédéric	10 : 1 an MA
396	186	RIABI Mouna M	98 : 1 an MA
397	75	RICHARD Catherine	91, 92 : 2 ans MA
398	279	RICHART François	02 à 04 : 3 ans MA
399	301	RICHART Lorraine	04 : 1 an MA
400	443	RIFF Noémie	12 : 1 an MA
401	443	RIFF Serge	12 : 1 an MA
402	443	RIFF Véronique	12 : 1 an MA
403	150	RIGAUT Nathalie	96 : 1 an MA
404	229	RIGOLET-GOUSSU Gladys	00, 01 : 2 ans MA
405	17	RIZZO Claude M	83 : 1 an MA
406	229	ROBERT Aurore	07 : 1 an MH ; ex. BOGARD A. : 5 a. + 06 : 6 ans MA
407	336	ROBERT Jocelyn	06 : 1 an MA
408	255	ROBIN Alexandre	01 : 1 an MA
409	138	ROLLAND Ludovic	95 à 98 : 4 ans MA
410	6	ROUMEGOUS Christian	04 à 07 : 4 ans MH : 82, 83, 85 à 03, 08 : 22 ans MA
411	37	ROUMEGOUS Noël	86 à 90 : 5 ans MA
412	43	ROUMEGOUS Raynald	87, 88 : 2 ans MA
413	17	ROUMEGOUS Sylvain	83, 84 : 2 ans MA ;
414	123	ROVEL Didier	94 : 1 an MA
415	150	ROYER Daisy	96 à 98 : 3 ans MA
416	27	SANCHEZ Luis	85 : 1 an MA
417	255	SAPATSHEV Roman	01 : 1 an MA
418	186	SARGOS Anne-Claire	ex DUCROS A.-C. : 3 a. + 01 à 07 : 10 ans MA
419	186	SARGOS Boris	98 à 07 : 10 ans MA
420	291	SARRAGALET Charlie	03, 04 : 2 ans MA
421	229	SATIE Nicolas	00, 01 : 2 ans MA
422	123	SCHER Joël	94 à 01 : 8 ans MA
423	443	SCHIFMACHER Robert	12 : 1 an MA
424	138	SCLISIZZI Patrick	95 : 1 an MA
425	380	SERBONT Laure	09 : 1 an MA
426	204	SIEBENALER Jennifer	99 : 1 an MA
427	345	SIMOES Manuel	07 : 1 an MA
428	345	SOUKATCHOFF Nicolas	07 : 1 an MA
429	150	SPUCK Nicolas	96 : 1 an MA
430	204	STEGNER Laurence	99 : 1 an MA
431	291	STREIT Eric	03, 04 : 2 ans MA
432	406	SUAREZ Elodie	10 : 1 an MA
433	204	TACHON Arnaud	99 à 05 : 6 ans MA
434	86	TALLOTTE Denis	92, 93 : 2 ans MA
435	165	TCHOREK Denis	97 à 01 : 5 ans MA
436	165	TCHOREK Xavier	97 à 03 : 7 ans MA
437	345	TEIXEIRA Guy	07, 08 : 2 ans MA
438	345	THENOT Luc	07 : 1 an MA
439	336	THENOT Philippe	06, 07 : 2 ans MA
440	204	THIBAUDEAU Frédérique F	99 : 1 an MA
441	380	THILGES Christophe	09, 10 : 2 ans MA
442	406	THILGES Isabelle	10 : 1 an MA
443	406	THILGES Léopold	10 : 1 an MA
444	86	THOMAS Anne	92 : 1 an MA
445	86	THOMAS Olivier	92, 93, 97 : 3 ans MA
446	75	THOMAS Philippe	91 à 94 : 4 ans MA
447	75	THOMAS Rémi	91 : 1 an MA
448	279	THOMEN Aurélien	02 : 1 an MA

USANIA 2014

449	17	TISSERAND Mila	83, 84 : 2 ans MA
450	380	TOMASSO Claude	09 : 1 an MA
451	111	TOMASZEWSKI Nicolas	93, 94 : 2 ans MA
452	380	TOTI Joel	09 à 13 : 5 ans MA
453	345	TOUCHOT Anne-Christine	07 : 1 an MA
454	345	TOUCHOT Marie-Gabrielle	07 : 1 an MA
455	MH	THOUESNY Alain	13 : 1 an MH
456	123	TRABAC Céline	94 : 1 an MA
457	345	TRAN VIET Tu	07 à 13 : 7 ans MA
458	380	TRONQUART Charlotte	09 à 12 : 4 ans MA
459	279	VALTER Nina	02 : 1 an MA
460	427	VAN MIGHEM Cécile	11 à 13 : 3 ans MA
461	427	VARNEROT Léa	11 à 13 : 3 ans MA
462	17	VATREY Francis	83 : 1 an MA
463	301	VAULEON Clotilde	04 : 1 an MA
464	301	VAULEON David	04, 05 : 2 ans MA
465	186	VAUTRELLE Céline	98, 99 : 2 ans MA
466	75	VAUTRIN Patrick	04 : 1 an MH : 91 à 95, 05 : 6 ans MA
467	75	VEIT Karsten	91, 92 : 2 ans MA
468	59	VEJUX-MARTIN Sabine	90 à 13 : 24 ans MA
469	406	VERSTRAETEN Loïc	10 : 1 an MA
470	336	VIAGGI Marie	06 : 1 an MA
471	59	VIDAL Bernard	90 à 98 : 9 ans MA
472	27	VILHELM Christophe	85 à 87, 89, 90 : 5 ans MA
473	204	VINCENT Jacques	99 et 08 : 10 ans MA
474	229	VINCENT Teddy	00 : 1 an MA
475	279	VLASTOS Audrey	02 : 1 an MA
476	336	VOIRON Christophe	06 : 1 an MA
477	186	WANKIEWICZ Sabrina	98 à 00 : 3 ans MA
478	6	WEBER Alain	99 à 08 : 10 ans MH ; 82, 83, 85, 86, 09 à 13 : 9 ans MA
479	MH	WEBER Étienne	98 à 06 : 9 ans MH
480	75	WILLER-CLAD Françoise	91, 92 : 2 ans MA
481	52	WIRTZ Cyril	89 à 13 : 25 ans MA
482	427	WIRTZ Maïa	11 à 13 : 3 ans MA
483	138	WITRY Pascal	95 : 1 an MA
484	229	WOJEICK Nathalie	00, 01 : 2 ans MA
485	165	WOLF Estelle	97 : 1 an MA - suite à LOUIS E.
486	229	ZASADZINSKI Alain	00 : 1 an MA
487	443	ZOUARI Nadia	12 : 1 an MA
488	MH	ZYWCZYNSKA Alicia	13 : 1 an MH

USANIENS ACTIFS

488 – 7 changements de nom (en rouge) – 11 honoraires (membres ayant seulement cotisés au club, mais non fédérés par le club, voir fédérés dans un autre club, en rouge) = **470** dont 305 usaniens (64.9 %) et 165 usaniennes (35.1 %). **Les primo adhérents 2014 auront le rang 471.**

DIVERSES NATIONALITES ETRANGERES (11) ACCUEILLIES AU CLUB

ALLEMAGNE (Karsten VEIT), ARGENTINE (Oscar Hector CARUBELLI), BRESIL (Luis SANCHEZ), GRANDE-BRETAGNE (Avelina KUENTZEL), GABON (Maud OYE-M'BEGA épouse METZGER), INDONESIE (Nor-Lida MOHAMED-NOOR), JAPON (Satoshi OKAMOTO), MAROC (Hanane BOUKBIDA, Hassan IZOUAKANE), ROUMANIE (Vlad PIEPTU), RUSSIE (Roman SAPATSHEV), VIET-NAM (Tu TRAN-VIET)

9 Adresses utiles

Vous trouverez ici une compilation des coordonnées des responsables de l'échelon national à l'échelon nancéen. Ces informations proviennent notamment des sites web des organisations concernées.

9.1 FFS Fédération Française de Spéléologie



Fédération Française
de Spéléologie

28 rue Delandine 69002 Lyon
Tel : 04.72.56.09.63
Fax : 04.78.42.15.98
Mél : secretariat@ffspeleo.fr
Site web : <http://www.ffffspeleo.fr>

Bureau :

Présidente
Vice-Président
Secrétaire général
Secrétaire adjoint
Trésorier

Laurence TANGUILLE
Jean-Pierre HOLVOET
Dominique LASSERRE
Jean-Pierre SIMION
José PREVOT

Responsables de commissions :

Commission Audiovisuelle
Commission Canyon
Commission Communication
Commission Enseignement (EFS)
Commission Médicale (CoMed)
Ecole Française de Plongée souterraine (EFPS)
Coordinateur du pôle communication et publication
Commission Scientifique
Commission Spéléo secours français (SSF)

Michel LUQUET
Jean-Louis GIARDINO
Jean-Jacques BONDOUX
Vincent BIOT
Jean-Pierre BUCH
Philippe BRUNET
Jean-Jacques BONDOUX
Didier CAILHOL
Bernard TOURTE

Permanents :

Directeur administratif
Secrétaire de direction
Responsable informatique
Comptable
Secrétaire
Secrétaire

Eric ALEXIS
Chantal AGOUNE
Laurent MANGEL
Nora TAYANE
Catherine GARCIA
Cathy ROSIER

Tous les contacts de la FFS : <http://www.ffffspeleo.fr/organigramme-14.html>

9.2 LISPEL Ligue Spéléologique de Lorraine



Maison Régionale des Sports de Lorraine
13 rue Jean Moulin
54510 TOMBLAINE
Site web : <http://lispel.free.fr/>

Bureau :

Président
Secrétaire
Trésorier

Christophe PRÉVOT
Benoit LOSSON
Jean-Paul KELLER

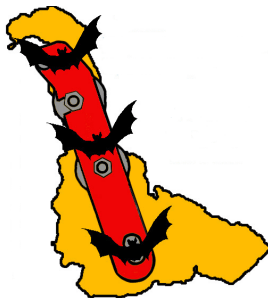
Commission :

Accompagnement des formations
Archéologie minière
Audiovisuelle
Bibliothèque
Distinctions
Enseignement Canyonisme
Enseignement Plongée
Enseignement Spéléologie
Jeunes
Manifestations
Protection, Equipement, Patrimoine et Environnement (PEPEL)
Publications
Refuge
Scientifique
Secours

Responsable :

Dominique DUCHAMP
Jean-Baptiste PEREZ
Franck MAZZACAVALLLO
Pascal ADMANT
Bureau de la Ligue
Dominique DUCHAMP
poste vacant
Olivier HUMBERT
Jérôme LACH
poste vacant
Daniel PREVOT
Christophe PREVOT
Daniel PREVOT
Jean-Baptiste PEREZ
poste vacant

9.3 CDS54 Comité Départemental de Spéléologie de Meurthe et Moselle



17 rue de l'Ermitage - 54600 Villers-lès-Nancy
(Chez Christophe Prévot)
Mél : cds54@ffspeleo.fr
Site web : <http://cds54.free.fr>

Président : WIRTZ Cyril
Vice-Président : GILBERT Dominique
Trésorier : KELLER Jean-Paul
Secrétaire : MARTIN Marie

Commissions :

Enseignement : Christophe PREVOT
Environnement/Protection : Daniel PREVOT
Publications : Jean-Baptiste PEREZ
EPI : Christophe PREVOT
Secours : François BOYETTE et Cyril WIRTZ

9.4 USAN Union Spéléologique de l'Agglomération de Nancy



Cité des Sports de Nancy-Thermal
6 avenue Hypolyte Maringer, 54000 Nancy

Mél : usan@ffspeleo.fr
Site web : <http://usan.ffspeleo.fr>

Bureau :

Président
Président Adjoint
Trésorière
Secrétaire

Daniel PREVOT
Christophe PREVOT
Delphine CHAPON
Bertrand MAUJEAN

Responsables de commissions :

Com. Activités éducatives : Dominique GILBERT
Com. Archives – Bibliothèque : Pascal ADMANT
Com. Audiovisuelle : David PARROT
Com. Canyon : Stéphane NOLL
Com. E.P.I. : Christophe PRÉVOT
Adjoint EPI Canyon : Emmanuel BELUT
Adjoint EPI Escalade : Sabine VÉJUX-MARTIN
Com. Escalade : Sabine VÉJUX-MARTIN
Com. Festivités : Jean-Baptiste PÉREZ
Com. Inventaire 54 : Pascal ADMANT
Com. Matériel : Martial MARTIN & David PARROT
Com. Mines – Archéologie : Cédric LELIÈVRE
Com. Mur du Provençal : Daniel PREVOT
Com. Piscine : Daniel PRÉVOT
Com. Plongée Spéléo : Martial MARTIN
Com. Promotion : Jérôme FOURNIER
Com. Recherche et développement : Bertrand MAUJEAN
Com. Site internet : Bertrand MAUJEAN
Com. Topographie : Daniel PRÉVOT
Com. Tourisme : Jean-Michel GUYOT

9.5 Coordonnées/Téléphone/mail

		Téléphone :				
		Adresse :	Domicile :	Bureau :	Portable :	Mél :
ADMANT	Pascal	7 Allée Gauvain 54600 VILLERS LES NANCY	03 83 28 57 82	03 83 96 85 36		pascal.admant@dbmail.com
AGOUNE	Chantal					
ALEXIS	Eric		06 07 77 20 75			eric.alexis@ffspeleo.fr
BELUT	Emmanuel	65 Rue Pierre et Marie Curie 54500 VANDOEUVRE	03 83 56 64 29	06 28 35 23 00		emmanuel.belut@free.fr
BIOT	Vincent				06 20 88 16 31	vincent.biot@ffspeleo.fr
BONDOUX	Jean-Jacques		04 70 44 10 44			jean-jacques.bondoux@ffspeleo.fr
BRUNET	Philippe					
BUCH	Jean-Pierre					jean-pierre.buch@ffspeleo.fr
CAILHOL	Didier		03 81 35 11 12			didier.cailhol@ffspeleo.fr
CHAPON	Delphine					
DUCHAMP	Dominique	8 Rue des Lilas 54630 RICHARDMENIL	03 83 25 70 86	03 83 80 43 10	06 08 76 81 70	aspaduch@aol.com
FOURNIER	Jérôme					
GARCIA	Catherine					formations@ffspeleo.fr
GIARDANO	Jean-Louis					
GILBERT	Dominique	résidence Hardeval Batiment B 68 bld Foch 54600 VILLERS LES NANCY		03 83 94 16 37		dompointcom@yahoo.fr
GUYOT	Jean-Michel					
HOLVOET	Jean-Pierre				06 80 96 22 90	jean-pierre.holvoet@ffspeleo.fr
HUMBERT	Olivier	45 Rue François Richard 54300 LUNEVILLE	09 54 95 88 10	03 29 35 68 93	06 83 05 90 25	olivier.humbert1@free.fr
KELLER	Jean-Paul	47 Rue de Sevres 54180 HEILLECOURT	03 83 54 28 38		06 15 66 04 38	jpaulkeller22@yahoo.fr
LACH	Jérôme					
LASSERRE	Dominique					secretairegeneral@ffspeleo.fr
LELIEVRE	Cédric	53 Rue de Flavigny 54230 MARON	03 83 52 94 07		06 89 67 33 00	lelievre.cedric@gmail.com
LOSSON	Benoit	18 Rue du Moulin 57070 SAINT JULIEN LES METZ	03 87 36 67 92	03 87 31 59 78		
LUQUET	Michel					michel.luquet@ffspeleo.fr
MANGEL	Laurent		04 72 56 35 76			laurent.mangei@ffspeleo.fr
MARTIN	Marie	2 Rue basse 54112 VANNES LE CHATEL	09 62 26 76 19	03 83 63 21 48	06 71 42 30 01	marimartin_99@yahoo.fr
MARTIN	Martial	17 Rue du Luxembourg Résidence Neptune 54500 VANDOEUVRE	03 83 51 62 20		06 19 35 36 25	martin.martial@laposte.net
MAUJEAN	Bertrand	10 Allée des Acacias 54500 Vandoeuvre	09 53 87 39 87	03 57 54 54 32	06 23 38 14 80	bertrand@maujean.fr
MAZZACAVALLLO	Franck	1 Rue de Londres 54540 NEUFMAISONS	03 83 74 31 97	03 29 41 95 69	06 82 97 19 21	virginie.mazzacavallo@wanadoo.fr
MEYSSONNIER	Marcel					
MOURET	Claude					claudemouret@ffspeleo.fr
NOLL	Stéphane	5 Les Allées de la Malgrange 54140 JARVILLE			06 72 15 87 16	s.noll@laposte.net
PEREZ	Jean-Baptiste					
PREVOT	Christophe	17 Rue de l'Ermitage 54600 VILLERS LES NANCY	03 83 90 30 25	03 83 51 29 85	06 67 86 74 70	christophe.prevot@ffspeleo.fr
PREVOT	Daniel	2 Rue de Cronstadt 54000 NANCY	03 83 27 01 93			daniel.prevot@univ-nancy2.fr
PREVOT	José				06 78 51 16 27	jose.prevot@ffspeleo.fr
ROSIER	Cathy		04 72 56 35 77			cathy.rosier@ffspeleo.fr
SIMION	Jean-Pierre					
TANGUILLE	Laurence					laurence.tanguille@ffspeleo.fr
TAYANE	Nora					compta@ffspeleo.fr
TOURTE	Bernard					Bernard.tourte@ffspeleo.fr
VEJUX	Sabine	3 Rue de Versailles Bat. Utrillo 54180 HEILLECOURT	03 83 53 96 13	03 83 41 18 40	06 14 77 25 38	sabine.vejux@sdis54.fr
WIRTZ	Cyril	2 Rue Basse 54112 VANNES LE CHATEL	03 83 51 78 29	06 78 94 83 37	06 78 94 83 37	cyrilwirtz@orange.fr

10 Liste des annexes

1 - Définition de la spéléologie

Se fédérer :

- 2 – La lettre des Présidents (FFS et LISPEL)
- 3 – Certificat médical pour la pratique de la spéléologie et du canyoning
- 4 – Charte Canyon Attitude et Charte du spéléologue
- 5 - Fiche d'adhésion 2014 de la LISPEL (y compris les tarifs)

L'assurance fédérale :

- 6 – s'assurer, une nécessité
- 7 – Conditions et modalités d'utilisation de l'assurance initiation
- 8 – mémento assurance
- 9 – Mémento assurance initiation
- 10 – Déclaration d'accident
- 11 – Note sur les licences initiation

Le secours :

- 12 – conduite à tenir en cas d'accident
- 13 – Annuaire des conseillers techniques départementaux

Les annexes d'origines variées ne sont pas incluses dans la numérotation des pages. Se référer aux Usania précédent pour certains documents qui n'ont pas été repris cette année.