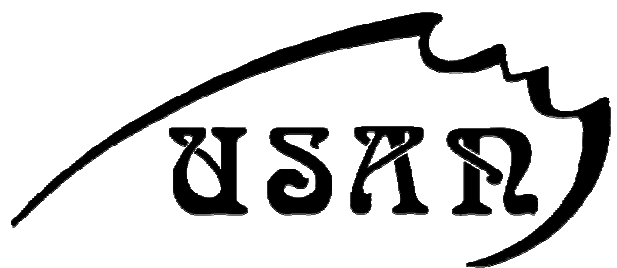


USANIA

L'annuaire 2009

de L'USAN



- Constituée le 19 novembre 1961 et déclarée à la préfecture de Meurthe-et-Moselle le 3 janvier 1962 sous le numéro 2143, l'USAN (article 1 des statuts) « a pour but de grouper les personnes de la région de NANCY s'intéressant à l'exploration, l'étude et la protection des cavités souterraines naturelles ou artificielles ».
- Agréée le 2 mai 1981 par le Ministère de la Jeunesse et des Sports sous le numéro 54 S 433.
- Conventionnée par l'Agence Nationale pour les Chèques Vacances sous le numéro 147102.
- Agréée le 30 janvier 2001 par l'Inspection Académique de Meurthe-et-Moselle.
- Conventionnée par la Caisse d'Allocations Familiales de Meurthe-et-Moselle.

PRÉSENTATION DE USANIA et de l'AG 2009

Chers Usaniennes, Usaniens et sympathisants, je déclare ouverte notre assemblée générale 2009.

J'ai le grand plaisir de vous présenter ainsi que chaque année notre annuaire USANIA, bilan de l'année écoulée et dont c'est la **douzième édition**.

Ce document de synthèse est très apprécié par tous ceux qui nous subventionnent : mairie de Nancy, Jeunesse et Sports, Conseil Général, ... Il constitue une aide considérable à la rédaction de nos demandes ainsi que peut en témoigner notre trésorier.

Depuis sa création en 1998, son nombre de pages a très rapidement augmenté :

années	1998	1999	2000	2001	2002	2003	2004	2005	2006	2007	2008
nb pages	26	42	68	74	78	100	84	96	92	92	138
dont club	26	42	54	56	58	58	58	56	60	60	90
dont FFS	0	0	14	18	20	42	26	30	32	30	48

Depuis l'an 2000 nous ajoutons les documents fédéraux que nous recevons pour chaque nouvelle année. En 2008 nous avons ajouté un petit compte rendu photographique de 24 pages sur la première expédition France-Vietnam Canyon qui s'est déroulée en 2007.

Dans ce livret vous trouverez les divers documents vous permettant d'avoir une photographie des activités de notre club au cours de l'exercice 2008 ainsi que ceux indispensables pour le déroulement normal de notre A.G. d'aujourd'hui. Vous y trouverez également quelques renseignements statistiques concernant notre club, notre Comité Départemental, notre Ligue et notre Fédération. Merci à Christophe d'en avoir fait la recherche.

Notre feuille mensuelle d'information LE P'TIT USANIA, est née en septembre 1998, 124 numéros sont déjà parus. De 4 pages au numéro 1, elle en comportait parfois 6, pour devenir un 6 pages régulier à partir du numéro 58. Ce qui signifie que plus de 636 (=4x57+6x68) pages ont été écrites depuis sa création. Appréciée à l'extérieur, on y fait parfois référence. Créée par Christophe PREVOT qui en a assuré la parution jusqu'à notre AG de l'an passé, elle est à présent publiée par François NUS qui en est désormais le Rédacteur en chef. La version électronique contient de nombreux liens. Elle est adressée à tous ceux qui demandent d'être inscrit sur la liste de diffusion.

Vous en trouverez également la version électronique sur le site internet du club <<http://usan.ffspeleo.fr>>, initialisé en 2001 par Jean-Luc METZGER, et entretenu par notre webmestre Magali MAUJEAN depuis 2003. Cette version diffère légèrement de la version papier en ce sens qu'on y fait omission des adresses et numéros de téléphone des personnes physiques, dans un souci de tranquillité pour les intéressés. Par contre, y sont souvent adjointes des photographies relatives aux manifestations auxquelles le club a participé ou à

ses activités, que les uns et les autres communiquent. Visitez le site pour les découvrir. A ce sujet je vous rappelle que vous trouverez sur le site <http://photos.speleo.free.fr> la plupart des photos du club

Un "forum d'information et de discussion" est également ouvert depuis 2001 sur internet. Je vous invite, pour ceux d'entre vous qui disposent d'internet, à rejoindre les "anciens" en vous y inscrivant.

En ce qui concerne l'année 2009, le regroupement envisagé des ministères de la santé et de la jeunesse et des sports, le transfert prévu de certaines tâches aux régions ou aux départements, l'actuelle crise économique, ... ne me laisse rien augurer de bon quant à nos habituelles subventions. Il nous faudra sans doute encore plus compter sur nous même afin de garantir financièrement notre fonctionnement et nos activités 2009 sans faire appel à une augmentation de cotisation. En 2008, vous avez fait un effort remarquable en assurant plus de 1200 initiations (voir mon compte rendu des activités éducatives et de promotion), il nous faudra faire plus encore cette année.

Je termine enfin cette présentation en encourageant les membres du club à envoyer à la rédaction de notre mini-journal, les articles et photos liés à la vie du club mais aussi d'ordre plus général relatif à leur passion : la spéléologie, la plongée, l'escalade, le canyon, ... Le P'tit Usania constitue une mémoire du club et il est souhaitable que les camps, stages, exercices, expéditions, ... dépassent le cadre du simple compte rendu oral succinct fait lors d'une réunion mensuelle du club ... Je remercie les nouveaux auteurs de cette année et les encourage.

Futurs auteurs n'hésitez pas, Le P'tit Usania attend vos écrits.

On vous a remis à l'entrée les documents suivants :

- à tous les participants Usaniens et invités un exemplaire de *Usania 2009*
- aux électeurs (Usaniens majeurs à la date de l'AG, à jour de leurs cotisations 2008 et 2009) :
 - . un pouvoir en forme de signet pour les votes à mains levées,
 - . un bulletin de vote en 2 parties à découper pour les 2 votes à bulletin secret (vote 1 : élection du Comité Directeur, vote 2 : élection du Président).

Chers amis je clos cette présentation avec mes meilleurs vœux 2009 que je vous souhaite riche en aventures et découvertes souterraines.

Nancy, le 10 Janvier 2009
Daniel PREVOT
Président de l'USAN

S O M M A I R E

1 - Déroulement de l'A.G. 2009	7
2 - Statuts de l'USAN	9
3 - Rapport moral	15
4 - Renseignements statistiques.....	26
5 - Rapport financier	30
6 - Rapports d'activités	36
7 - Listes des membres	49
8 - Les adresses utiles.....	61
Annexes.....	67

1 - DÉROULEMENT de l'A.G. 2009

14h00

- enregistrement des ultimes cotisations permettant de définir le corps électoral de l'A.G. à venir. Le corps électoral est constitué des membres majeurs à la date de l'AG, fédérés en 2008 et à jour de cotisations pour 2009.
- relevé des procurations,
- inscription des présents et représentés,
- remise des pouvoirs aux électeurs et mandatés,
- vérification du quorum.

14h30

1 - ouverture de l'A.G. par le président sortant

- lecture de la présentation de l'AG 2009

2 - lectures des divers rapports et votes des quitus

- lecture du rapport moral du président,
- questions éventuelles au président,
- lecture des renseignements statistiques concernant le club par le secrétaire •lecture du rapport général d'activités par le secrétaire Pascal CUXAC,
- questions éventuelles au secrétaire,
- lecture du rapport financier par le trésorier Patrick CARIGI,
- questions éventuelles au trésorier,
- lecture du rapport des vérificateurs aux comptes Pascal ODINOT et Alain WEBER,
- votes des quitus à main levée aux président, secrétaire et trésorier,
- lectures des Comptes Rendus d'Activités des Directeurs de Commissions.

3 - élections des mandants

- lecture de l'article 7 des Statuts-1986 en vigueur, concernant les compositions et modes d'élection au Comité Directeur et au Bureau du Club,
- désignation par l'A.G., d'un président de séance et de scrutateurs,
- inscription des candidats au C.D.,
- élection à bulletin secret du C.D. composé de 10 membres,
- suspension de séance et dépouillement du vote,
- proclamation des résultats par le président de séance et réunion du nouveau C.D. qui décide la proposition de Président,
- reprise de l'A.G. et élection à bulletin secret par l'AG du Président proposé
- proclamation des résultats du vote
- relevé des candidatures aux postes de Directeur des Commissions,
- suspension de séance et réunion du C.D. qui désigne le nouveau Bureau, et les Directeurs des Commissions,
- information de l'A.G. de la constitution du nouveau Bureau et des Commissions

- relevé des candidatures et élection des vérificateurs aux comptes pour l'exercice à venir,
- relevé des candidatures et élection des 7 représentants et remplaçants du club à l'AG du CDS-54 pour l'exercice à venir (conformément à l'article 7 des statuts du CDS-54, les clubs ont droit à 1 représentant par tranche de 10 fédérés).

4- vote du budget prévisionnel 2009

5 - questions diverses

6 - fermeture de l'A.G. par le président élu

•POT DE L'AMITIÉ

- établissement du programme de janvier 2009.

20h00

repas au Paradizio (Kinapolis, entre Meurthe et canal).

TITRE I : DÉFINITION - BUT - COMPOSITION

I-1 L'ASSOCIATION

Art. 1

L'association dite UNION SPÉLÉOLOGIQUE AUTONOME DE NANCY déclarée en préfecture de Meurthe-et-Moselle le 3 janvier 1962, prend pour nom : UNION SPÉLÉOLOGIQUE DE L'AGGLOMÉRATION NANCÉIENNE, soit par abréviation U.S.A.N., le 11 janvier 1986.

Elle a pour but de grouper les personnes de la région de Nancy s'intéressant à l'exploration, l'étude et la protection des cavités naturelles ou artificielles.

Régie par la loi du 1er juillet 1901, sa durée est illimitée, elle ne poursuit aucun but lucratif et s'interdit toute activité commerciale, politique ou confessionnelle.

Son siège social est à Nancy, il peut être transféré dans cette ville par décision de son Comité Directeur.

Elle adhère à la Fédération Française de Spéléologie.

I-2 LES MEMBRES

Art. 2

L'association se compose de :

- 1-membres actifs,
- 2-membres stagiaires,
- 3-membres associés,
- 4-membres honoraires,
- 5-membres d'honneur.

Les membres actifs sont les pratiquants affiliés à la F.F.S.

Les membres stagiaires sont les pratiquants non affiliés à la F.F.S.

Les membres associés sont les conjoints et descendants des membres actifs ou stagiaires.

Les membres honoraires sont les personnes ayant acquis une carte de membre honoraire.

Les membres d'honneur sont les personnes ayant rendu d'importants services à l'association. Ils sont nommés en tant que tels par l'Assemblée Générale et dispensés de toute cotisation.

Les taux de cotisation sont fixés chaque année par l'Assemblée Générale.

Art. 3

Toute personne, française ou étrangère, peut adhérer à l'association.

Les demandes d'adhésion sont reçues par le bureau.

Les candidats âgés de moins de 18 ans doivent fournir une autorisation signée par le parent ou le tuteur responsable.

Le bureau statue sur les demandes d'adhésion, sans être tenu en cas de refus de fournir des explications.

Toute adhésion comporte le versement du droit d'entrée fixé par le règlement intérieur.

L'appartenance à l'association implique le consentement entier et sans réserve aux présents statuts et au règlement intérieur.

Art. 4

La qualité de membre de l'association se perd par

1-la démission adressée au bureau,

2-l'exclusion prononcée par le bureau, pour toute atteinte grave aux intérêts de l'association ; cette décision doit être ratifiée par le Comité Directeur.

3-la radiation pour non-paiement de cotisation.

La démission, l'exclusion ou la radiation implique l'abandon définitif de tout droit sur l'actif social de l'association.

I-3 LES SECTIONS

Art. 5

Les membres peuvent à leur demande être groupés en sections particulières en fonction de leur résidence géographique, de leur spécialisation spéléologique ou de leur affinité personnelle. Les membres non inscrits dans une section particulière constituent la section centrale.

Les sections sont créées par le Comité Directeur.

Chaque section peut indépendamment appartenir à une autre association à caractère non strictement spéléologique.

Chaque section est animée par un membre actif qu'elle désigne comme responsable.

TITRE II : L'ASSEMBLÉE GÉNÉRALE

Art. 6

L'Assemblée Générale se compose de tous les membres actifs. Elle se réunit ordinairement une fois par an sur convocation du Président, à une date

fixée par le Comité directeur. Elle peut être convoquée extraordinairement par le Comité Directeur ou sur la demande du quart au moins de ses membres.

Son ordre du jour est fixé par le bureau. Tout membre actif peut demander l'inscription à l'ordre du jour de questions diverses.

L'Assemblée Générale entend les rapports sur la gestion, sur la situation financière et morale de l'association. Elle approuve les comptes de l'exercice clos, et délibère sur les questions mises à l'ordre du jour et pourvoit au renouvellement des membres du Comité Directeur.

Le vote par correspondance est interdit. Le vote par procuration est autorisé. Le nombre de pouvoirs par représentant est limité à 1.

Les décisions aux Assemblées Générales sont prises à la majorité relative des votants. La présence ou représentation des 2/3 au moins des membres est nécessaire pour la validité des délibérations. Lorsque le quorum n'est pas atteint, une Assemblée Générale Extraordinaire sera convoquée dans un délai minimum de 30 minutes, sans obligation de quorum.

TITRE III : ADMINISTRATION

III-1 LE COMITÉ DIRECTEUR

Art. 7

L'association est administrée par un Comité Directeur composé :

- des responsables des sections,
- des membres élus par l'Assemblée Générale à concurrence de 10, au scrutin secret pour un an et choisis parmi les membres actifs de l'association.

Les membres du Comité Directeur sont rééligibles.

Seules les personnes majeures jouissant de leurs droits civiques, membre de l'U.S.A.N. depuis au moins un an, peuvent appartenir au Comité Directeur.

Le règlement intérieur définit les fonctions à pourvoir.

En cas de vacance accidentelle de l'un des postes, le Comité Directeur pourvoit à son remplacement.

Art. 8

Le Comité Directeur se réunit chaque fois qu'il est convoqué par le Président ou sur la demande de deux de ses membres. Pour la validité de ses délibérations la présence des 3/4 de ses membres est nécessaire. Les décisions sont prises à la majorité relative. Un procès verbal est établi après chaque séance, il est signé par les membres du bureau.

III-2 LE PRÉSIDENT

Art. 9

Dès l'élection du Comité Directeur, l'Assemblée Générale élit le Président de l'U.S.A.N., choisi parmi les membres du Comité Directeur sur proposition de ce dernier.

Il est élu au scrutin secret, à la majorité absolue des suffrages exprimés.

III-3 LE BUREAU

Art. 10

Après l'élection du Président par l'Assemblée Générale, le Comité Directeur élit en son sein, au scrutin secret, un bureau composé de :

- un président adjoint,
- un secrétaire,
- un trésorier.

Aucun cumul de postes n'est possible.

III-4 LES REPRÉSENTANTS DE L'U.S.A.N. AUX ASSEMBLÉES GÉNÉRALES DÉPARTEMENTALE DU C.D.S.-54 ET RÉGIONALE DE LA LI.SPE.L.

Art. 11

L'Assemblée Générale désigne parmi les membres actifs de l'U.S.A.N. ceux qui représenteront l'association aux assemblées générales départementale du C.D.S.-54 et régionale de la LI.SPE.L., selon les quotas définis par ces 2 échelons de la F.F.S.

TITRE IV : RESSOURCES

Art. 12

Les ressources de l'association se composent de :

- la cotisation annuelle versée par chaque membre,
- les subventions éventuelles,
- les ressources diverses provenant des fournitures de services rendus, des conférences...

Les comptes du trésorier sont soumis chaque année avant l'Assemblée Générale à l'appréciation du Comité Directeur.

Le patrimoine social de l'U.S.A.N. répond seul des engagements contractés par le Comité Directeur au nom de l'association.

TITRE V : DISPOSITIONS SUPPLÉMENTAIRES

Art. 13

Les présents statuts ne peuvent être modifiés que par une Assemblée Générale, soit sur proposition du Comité Directeur ou sur celle présentée au Président par la moitié au moins des membres actifs de l'association au moins un mois avant la séance.

La majorité requise est alors des 2/3.

Les articles 1, 2, et 13 ne peuvent être modifiés qu'à la majorité.

Art. 14

La dissolution de l'U.S.A.N. ne peut acquiescer qu'en Assemblée Générale sur proposition du Comité Directeur.

La décision pour la dissolution est prise à la majorité des 2/3 des présents et représentés.

Le bureau en exercice assure la liquidation des biens de l'association qui ne peuvent être dévolus qu'à une ou plusieurs associations semblables.

Art. 15

Le règlement intérieur, élaboré par le Comité Directeur, en conformité avec les présents statuts, précise les conditions d'application de ceux-ci et possède même autorité.

Statuts approuvés en Assemblée Générale à Nancy le 11 Janvier 1986.

Daniel PREVOT
Président de l'U.S.A.N.

3 - RAPPORT MORAL

Chers amis,

Comme d'habitude je vais examiner la place de notre club dans la fédération puis dans la ligue et au comité départemental.

Notre place au sein de la fédération

En 2008 notre fédération compte 7447 adhérents dont 7229 membres répartis sur 505 clubs et 218 individuels répartis sur 60 départements. Si l'on examine son évolution au cours de ces trois dernières années, il semble que le nombre de fédérés stagne tandis que le nombre de clubs aille en diminuant.

Années	2000	2001	2002	2003	2004	2005	2006	2007	2008
Fédérés de clubs	8659	?	7262	7422	7283	7214	7178	7331	7229
Clubs	538	?	?	?	?	540	530	524	505
Fédérés individuels	241	?	258	234	232	216	216	245	218
Clubs ADI 990	?	?	?	?	?	62	62	58	60
Fédérés	8900	?	7520	7656	7515	7430	7394	7576	7447

Merci à Christophe PREVOT qui a réalisé une excellente compilation des statistiques fédérales dont il a pu disposer, et qui sont à votre disposition sur le site de la LISPEL. Ainsi qu'il le signale, ces statistiques ne prétendent pas à l'exactitude (c'est à 2 ou 3 membres près), elles donnent cependant une excellente photographie de notre Fédération.

Pour 2008 la **statistique fédérale des clubs selon les nombres de fédérés** est la suivante :

+	0	1	2	3	4	5	6	7	8	9
0		1	1	32	37	29	22	30	27	27
10	24	22	19	19	11	22	13	20	13	19
20	8	5	12	8	8	4	5	6	13	5
30	5	8	2	1	6	2	1	1	4	2
40			2							1
50	1		2	1		1	1			
60	1			1						

(il y a par exemple 22 clubs de 10+5=15 fédérés, cases en grisé)

Du tableau ci-dessus on tire après quelques calculs dont je vous passe les détails les renseignements suivants :

- 37 clubs (soit 7,3 % des clubs) ont **4 fédérés**, **taille modale** et groupent 2,0 % des fédérés, Ce paramètre est toutefois de peu d'intérêt ici.

- 100 clubs (19,8 % des clubs) ont 5 membres au plus et groupent 392 fédérés soit 5,3 % des fédérés, ce qui est à mon avis tout à fait anormal, la majorité de ces clubs groupant vraisemblablement beaucoup plus de membres qu'ils n'en déclarent.

- la **taille moyenne** d'un club est de 14,3 fédérés.

- 50 % des clubs ont au plus **11 fédérés** **taille médiane**.

- 50 % des fédérés appartiennent à des clubs d'au plus **18,9 fédérés**, **taille médiale** (taille maxi des clubs groupant en tout la moitié au plus des fédérés). Ce paramètre très méconnu est sans doute ici le plus intéressant. L'an passé la taille médiale était de 18,2. L'augmentation de la taille des clubs semble se confirmer.

- 25 % des fédérés appartiennent à des clubs d'au plus de 11,4 fédérés.

- 25 % des fédérés appartiennent à des clubs d'au moins 30,0 fédérés.

- 50 % des fédérés appartiennent à des clubs comptant entre 11,4 et 30,0 fédérés.

- 91,4 % des fédérés appartiennent à des clubs de moins de 40 fédérés.

- 11 clubs, soit 2,2 % des clubs, ont un effectif fédéral supérieur ou égal à 40, ils groupent 574 fédérés soit 7,7 % des fédérés membres de clubs.

Ce tableau traduit la situation fédérale et non celle des pratiquants réguliers ou occasionnels de notre activité. Nous sommes un peu dans la même situation que la FFRP : la carte fédérale n'est pas nécessaire pour aller randonner et utiliser des chemins entretenus, balisés, ... par des bénévoles de cette fédération. Les fédérations d'activités de Pleine Nature souffrent toutes de ce problème d'adhésion.

En ce qui concerne les clubs de 40 fédérés au moins, on a la statistique 2008 :

rg	codes	noms	villes	eff.	F	Rg	% F	J	Rg	% J
1	L54-021	USAN	NANCY	63	17	4	27,0	12	13	19,0
2	C69-001	GCV	VILLEURBANNE	60	23	1	38,3	14	9	23,3
3	B71-003	SCA	SAINT IGNY DE ROCHE	56	13	8	23,2	19	5	33,9
4	C69-002	SCV	VILLEURBANNE	55	20	2	36,4	6	54	10,9
5	D13-032	SC	MARTIGUES	53	17	4	32,1	7	37	13,2
6	P25-012	GCPM	MONTROND LE CHÂTEAU	52	11	16	21,2	25	1	48,1
6	V20-005	ITP	BASTIA	52	13	8	25,0	9	25	17,3
8	E30-001	SCVV	NÎMES	50	19	3	30,0	16	7	32,0
9	G24-012	SCP	PERRIGUEUX	49	10	22	20,4	6	54	12,2
10	C07-013	RESSAC	GROSPIERRES	42	8	42	19,0	11	15	26,2
10	G64-012	GSO	OLORON SAINTE MARIE	42	10	23	23,8	11	15	26,2
TOTAUX				574	192		28,9	159		23,9

Ces 11 clubs groupent 574 spéléos, soit 7,7 % de l'ensemble des fédérés. Leurs structures sont assez variables en termes de féminité ou de jeunesse.

La statistique ci-après, nous montre que les "gros" clubs (40 fédérés au moins) restent en tête d'une année à la suivante.

rg	2005		2006		2007		2008	
	CLUBS	eff.	CLUBS	eff.	CLUBS	eff.	CLUBS	eff.
1	L54-021	64	D13-032	64	L54-021	68	L54-021	63
2	C69002	51	L54-021	55	C69-002	59	C69-001	60
3	E66-006	50	C69-001	54	D13-032	56	B71-003	56
4	G24-012	49	B71-003	51	C69-001	54	C69-002	55
5	D13-012	48	G24-012	50	G24-012	53	D13-032	53
6	D13-032	45	E66-006	49	V20-005	53	P25-012	52
7	C69-001	44	C69-002	47	B71-003	52	V20-005	52
8	B71-003	43	L57-019	45	E30-001	51	E30-001	50
9	V20-005	42	P25-012	44	E48-001	46	G24-012	49
10	F46-011	41	E30-001	43	G24-032	46	C07-013	42
11			V20-005	42	P25-012	45	G64-012	42
12			D13-012	40	E48-005	41		
13					E66-006	40		
		477		584		664		574
%		6,6		8,1		9,1		7,7

D'une année à l'autre la taille de la population française augmentant, il est logique qu'il en soit de même pour les nombres de fédérés. Des clubs disparaissent, d'autres naissent. Certains changent de noms, d'autres se regroupent vers des structures plus solides. Globalement la fédération est restée à peu près stable, disons de l'ordre de 7500 adhérents.

De 2007 à 2008 notre club a connu une faible baisse de 5 membres. Notre baisse annuelle n'a pas été entièrement compensée par le transfert des membres de feu GSL qui a prononcé sa dissolution en notre faveur. J'espère que ces membres sont satisfaits de ce transfert.

Le nombre d'Usaniennes place notre club au 4^e rang des clubs fédéraux.

Quant au nombre de "jeunes" (fédérés âgés de moins de 26 ans), nous occupons le 13^e rang en valeur absolue. Parmi les clubs de plus de 40 fédérés, nous occupons la 5^e place en valeur absolue.

Ces chiffres nous montrent que l'USAN occupe une bonne place sur l'échiquier fédéral.

Notre place aux niveaux régional et départemental :

LISPEL 2008

ASSOCIATIONS CLUBS	lic	membres			mineurs		jeunes		cadres fédéraux			
		M	F	% F	<18	%	<26	%	S	C	D	M/D
LISPEL : L	287	231	56	19,5	26	9,1	58	20,2	47	5	48	5,0
CDS-54 : 54	109	84	25	22,9	17	15,6	23	21,1	19	4	20	4,5
L54-003 ASSCA	5	3	2	40,0	2	40,0	2	40,0	1	0	1	4,0
L54-004 CLRS	5	5	0	0,0	0	0,0	0	0,0	1	0	1	4,0
L54-018 SCL	15	12	3	20,0	7	46,7	7	46,7	5	0	5	2,0
L54-021 USAN	63	46	17	27,0	9	14,3	12	19,0	11	4	14	3,5
L54-022 USBL	9	7	2	22,2	0	0,0	1	11,1	1	0	1	8,0
L54-023 ASSDUN	11	10	1	9,1	1	9,1	1	9,1	0	0	0	SO
L54-990 IND	1	1	0	0,0	0	0,0	0	0,0	0	0	0	SO
CDS-55 : 55	33	27	6	18,2	0	0,0	7	21,2	9	1	9	2,7
L55-005 CSPLF	13	9	4	30,8	0	0,0	3	23,1	7	1	7	0,9
L55-008 GERSM	10	9	1	10,0	0	0,0	2	20,0	1	0	1	9,0
L55-025 SCLER	3	3	0	0,0	0	0,0	0	0,0	0	0	0	SO
L55-026 PROTEUS	7	6	1	14,3	0	0,0	2	40,0	1	0	1	4,0
L55-990 IND-55	0	0	0	SO	0	SO	0	SO	0	0	0	SO
CDS-57 : 57	97	75	22	22,7	6	6,2	20	20,1	13	0	13	6,5
L57-009 GSF	9	6	3	33,3	0	0,0	0	0,0	0	0	0	SO
L57-013 GSLG	20	15	5	25,0	1	5,0	4	20,0	3	0	3	5,7
L57-019 SCM	35	28	7	20,0	4	11,4	12	34,3	2	0	2	16,5
L57-20 SCO	28	22	6	21,4	1	3,6	4	14,3	5	0	5	4,6
L57-029 FALAISE	5	4	1	20,0	0	0,0	0	0,0	3	0	3	0,7
L57-990 IND	0	0	0	SO	0	SO	0	SO	0	0	0	SO
CDS-88 : 88	48	45	3	6,3	3	6,3	8	16,7	6	0	6	7,0
L88-010 GUS	7	7	0	0,0	0	0,0	0	0,0	0	0	0	SO
L88-012 GSHV	5	5	0	0,0	0	0,0	1	20,0	0	0	0	SO
L88-015 GSPV	7	5	2	28,6	0	0,0	0	0,0	1	0	1	6,0
L88-020 SCHM	12	12	0	0,0	1	8,3	2	16,7	2	0	2	5,0
L88-024 ARAGONITE	13	12	1	7,7	2	15,4	5	38,5	3	0	3	3,3
L88-027 SESAM	4	4	0	0,0	0	0,0	0	0,0	0	0	0	SO
L66-990 IND	0	0	0	SO	0	SO	0	SO	0	0	0	SO

Les cadres fédéraux sont les spéléos Diplômés soit en Spéléo soit en Canyon ; M/D est le nombre de membres non diplômés par diplômé, c'est une mesure du taux d'encadrement. Il s'agit des taux maximaux, certains spéléos diplômés n'ayant pas renseigné leur fiche individuelle.

La LISPEL fédère 287 spéléos répartis en 21 clubs et 1 individuel. Un club a disparu du paysage spéléologique lorrain : le GSL du 54. Notre club, en termes d'effectif, occupe la première place de Lorraine depuis 1990.

Les cinq premiers clubs de Lorraine, regroupent plus de la moitié : 56,1 % (contre 55,9 % en 2007 et 53,9 % en 2006) de la population spéléologique lorraine.

	USAN	SCM	SCO	GSLG	SCL	totaux
départ.	54	57	57	57	54	//////////
rang	1	2	3	4	5	//////////
effectifs	63	35	28	20	15	161

L'USAN regroupe en 2008 : 22,0 % (22,1 % en 2007 et 17,7 en 2006) des effectifs fédérés de la Ligue Spéléologique Lorraine et 57,8 % (55,3 % en 2007 et 43,7 en 2006) de ceux du Comité Départemental de Spéléologie de Meurthe-et-Moselle.

De 2007 à 2008, le CDS-54 est passé de 123 à 109 membres (baisse de 11,4 %), la Ligue est passée de 307 à 287 membres (baisse de 6,5 %), quant à notre club il est passé de 68 à 63 membres (diminution de 7,4 %). Le transfert des membres du GSL et le peu de membres nouveaux recrutés pour 2008 n'ont pas permis de compenser les départs, ce que j'avais annoncé lors de l'AG précédente.

Nos 17 Usaniennes (21 en 2007 et 18 en 2006) représentent 30,4 % (36,8 % en 2007 et 29,5 en 2006) des femmes de la LISPEL et 68,0 % (72,4 % en 2007 et 54,5 en 2006) des femmes du CDS-54, ce qui nous place largement en tête tant du point régional que départemental. Notre taux de féminité de 27,0 % n'est dépassé en Meurthe-et-Moselle que par celui de l'ASSCa qui compte 2 femmes pour un effectif de 5 membres ... On peut dire pour simplifier qu'un spéléologue sur quatre de l'USAN est une femme.

En ce qui concerne l'âge de nos membres, avec 12 jeunes (âgés de moins de 26 ans, conformément à la définition du MNJSVA) nous occupons la 1^e place avec le SCM.

Le vieillissement général des fédérés observé à l'échelon national a conduit notre fédération à partir de 2001 à encourager l'ouverture d'écoles départementales de spéléologie. Le CDS-54 a répondu à cet appel fédéral en décidant l'ouverture de son école en 2002. Notre club, ainsi que vous le savez, y apporte une contribution de tout premier ordre. Avec le même objectif de lutte contre le vieillissement, notre fédération a également initialisé en 2002 des JOURNÉES NATIONALES DE LA SPÉLÉOLOGIE auxquelles nous participons très activement. Je dois reconnaître que nos efforts ne nous apportent pas les résultats escomptés.

Avec 14 diplômés fédéraux (29,2 % des cadres de la LISPEL et 70 % de ceux du département), nous avons un excellent taux d'encadrement : 1 cadre fédéral pour 3,5 non diplômés. Malgré cet excellent encadrement j'encourage tous nos membres à effectuer des stages.

Voici donc ce que j'avais à vous dire concernant ces quatre points que je juge très importants et auxquels je fais particulièrement attention : l'effectif global, le taux de féminité, le taux de jeunes et le taux d'encadrement fédéral.

La **notoriété d'un club** est évaluée selon divers critères selon le milieu où l'on se réfère :

- à l'intérieur du milieu spéléologique, elle se construit par l'intermédiaire des résultats en termes d'explorations (premières) et de travaux (désobstructions, découvertes, topographies, études scientifiques, publications, ...).

- à l'extérieur, ceux qui nous subventionnent, ou ceux avec lesquels nous sommes amenés à signer des conventions pour la pratique de notre activité, réclament des caractéristiques qui leur sont plus lisibles comme l'effectif (preuve d'une certaine influence), l'âge des intéressés (preuve de contribution à l'éducation de la jeunesse), la participation à des manifestations et l'organisation d'actions dirigées vers la population (preuve d'ouverture) ... En 2008, notre manifestation grand public majeure : journée "Spéléo Pour Tous" à Pierre-la-Treiche organisée cette année encore dans le cadre des JNSC connut un grand succès. Par contre notre journée porte ouverte au Spéléodrome organisée à l'occasion des JOURNÉES NATIONALES DU PATRIMOINE, fut une catastrophe. Il en est résulté une certaine amertume. Je rappelle que ces actions étaient subventionnées par le CNDS. Il y aura donc lieu de bien y réfléchir avant d'envisager la non reconduction de l'une ou l'autre !

L'importance d'un club dans une structure associative comme notre fédération, se mesure également en termes de postes occupés dans les diverses instances dirigeantes nationales, régionales, départementales et locales. De ce côté là, notre club occupe une place de premier plan

Au niveau national :

- Association Nationale des Anciens Responsables de la FFS :
 - Daniel PREVOT : Président adjoint
 - Christophe PREVOT : webmestre
- Commission nationale de la Documentation fédérale :
 - Christophe PREVOT : Président adjoint
- Commission nationale des jeunes :
 - David PARROT : Président intérimaire (depuis octobre 2008)

Au niveau régional :

- Ligue Spéléologique Lorraine :
 - Christophe PREVOT : Président
 - Pierre REVOL : Secrétaire
 - Jean-Paul KELLER : Trésorier
 - Christine HOULNÉ : Gestionnaire des inscriptions

- Dominique DUCHAMP, Marie MARTIN, Jean-Luc METZGER, David PARROT, Daniel PREVOT, Alain WEBER, Cyril WIRTZ :
Conseillers (11 / 16 postes)

• Association pour l'Animation de la Maison Lorraine de la Spéléologie:

- Daniel PREVOT : Président
- Pascal HOULNÉ : Secrétaire
- Pierre REVOL : Conseiller
- Christophe PREVOT : webmestre

• Commissions régionales :

- Dominique DUCHAMP : Président de la Commission Canyon
- Pascal CUXAC : Président de la Commission Bibliothèque
- David PARROT : Président de la Commission Jeunes
- Daniel PREVOT : Président de la Commission Protection et environnement, Président de la Commission Refuge
- Pierre REVOL : Président de la Commission Scientifique
- Christophe PREVOT : Président de la Commission Publications
- Alain WEBER : Président de la Commission Archéologie minière

• Vérificateur aux comptes :

- Pascal HOULNÉ (1 / 2 postes)

• Grands électeurs représentants de la Lorraine à l'AG fédérale :

- Marie MARTIN, David PARROT, Christophe PREVOT et Cyril WIRTZ (4 / 6 postes)

Au niveau départemental :

• Comité Départemental Spéléologique 54 :

- Cyril WIRTZ : Président
- Marie MARTIN : Secrétaire
- Jean-Paul KELLER : Trésorier
- Dominique DUCHAMP, Martial MARTIN, Jean-Luc METZGER, Daniel PREVOT, Eliane PREVOT, Pierre REVOL : Conseillers (9 / 12 postes)

• Commissions départementales :

- Daniel PREVOT : Président de la Commission Protection et environnement
- Pierre REVOL : Président de la Commission Exposition
- Christophe PREVOT : Président de la Commission matériels et enseignement

• Vérificateurs aux comptes :

- Pascal ADMANT, Jean-Luc METZGER et Eliane PREVOT (3 / 3 postes)
- Spéléo-Secours Départemental de Meurthe-et-Moselle :
 - Cyril WIRTZ: Conseiller Technique Adjoint 54
- Electeurs représentants du département à l'AG régionale :
 - Dominique DUCHAMP, Jean-Paul KELLER, Marie MARTIN, Martial MARTIN, Jean-Luc METZGER, Christophe, Daniel Eliane PREVOT, Pierre REVOL, Cyril WIRTZ (11 / 13 postes)

Au niveau local :

- Office municipal des Sports de Nancy :
 - Daniel PREVOT : Conseiller

Il convient également de signaler la participation de premier plan de l'USAN sous la houlette de David PARROT, dans l'organisation des stages spéléos régionaux et départementaux destinés aux jeunes.

Il me reste enfin à vous parler de l'avenir.

Je souhaite pour 2009 l'émergence de nombreuses et nouvelles bonnes volontés ou locomotives afin que notre club poursuive son ascension.

La dynamique d'un club se mesure également à travers ses travaux, ses activités, son évolution, ... , la richesse et la diversité du programme mensuel d'activités proposées aux membres sont là pour démontrer ce dynamisme qui place notre club dans le peloton de tête des clubs spéléologiques français. Je laisse aux divers responsables le soin de vous faire leur bilan.

Comme chaque année il me faut déplorer notre très mauvaise situation relativement aux abonnements fédéraux. Je vous encourage à profiter au maximum de la bibliothèque de la LISPEL, déposée à la médiathèque de Laxou.

En 2008 la santé de notre club a été excellente ; j'en remercie tous ses acteurs et leur demande de poursuivre leurs efforts afin qu'il en soit de même en 2009.

À la page suivante je vous joins la statistique rétrospective de la LISPEL depuis sa fondation en 1978. C'est une page d'histoire de 31 années de la LISPEL. Elle vous permet de suivre l'évolution de chacun des clubs actuels de la Ligue.

Chers amis, ici s'arrête mon rapport moral, je vous remercie de m'avoir écouté.

D. PREVOT

STATISTIQUES RÉTROSPECTIVES 1978-1997 de la LISPEL

ClubsAnnée	78	79	80	81	82	83	84	85	86	87	88	89	90	91	92	93	94	95	96	97
ASDUN	10	10	10	10	11	12	12	10	8	10	13	14	15	13	15	18	17	12	9	12
ASPA											8	12	14	13	16	17	19	16	26	19
ASSCa							7	15	15	9	13	7	9	7	8	8	7	5	6	6
CLRS	7	7	8	8	6	7	7	11	8	10	11	10	12	8	9	9	11	11	12	13
CNS-GAG	10	5	8																	
GS-CAF	7					5	5	5	5	7	6	20	15	17	18	21	12	10	6	3
GS-FDEPMS						6	5	5	5	3										
GSL	8	10	11	13	15	8	8	7	12	13	10	18	14	19	16	15	19	13	12	9
HADES	8	9																		
Individuels																				
RS+																				
SCL							4	5	8	18	20	21	34	43	40	35	25	23	24	26
SS-ASPTT		11	11	13	13	13	10													
SS-ASSPN											9	18	18	15	11	15	14	15	7	6
SS-ENSG				7																
SS-FJEP-GAG	5	6	6	6	8	9	4	6	8	8	3	3								
SSM-ALAST						5	6	6	4											
SS-USBL	9	8	16	18	16	17	15	18	14	18	21	20	19	12	14	13	12	13	12	11
USAN	?	?	?	5	16	17	16	24	25	21	22	28	37	40	57	53	59	60	58	70
CDS-54	64	66	70	80	85	107	107	112	106	121	130	173	185	188	208	204	195	178	172	175
ASPRP	13	3																		
CSPLF					7	11	16	18	25	32	27	23	21	28	30	32	36	25	21	22
GERSM					18	15	14	9	8	13	14	17	18	17	17	14	9	15	9	9
Individuels																				
Proteus																				
SCAM	8	8	15	23	9	7														
SCDM		10																		
SCLER		7	15	7	10	6	4	8	6	8	5	6	8	10	14	11	12	13	7	5
SPB				8																
SSRE	6	8	12	9	5	3	2	2	1	4	3	4	6	8	4					
CDS-55	27	36	42	47	49	42	36	37	40	57	49	50	53	63	65	57	57	53	37	36
FALAISES																				
GSF			7	11	10	7	5	5	9	10	11	11	11	9	8	10	10	9	8	9
GSLG	8	8	11	15	16	18	26	33	37	34	45	31	19	16	19	18	18	21	22	21
GSMM						12	17	17	26	14	21	15	16	13	5	5	5			
GSMS				5	-	-	-	5	5	5	5	5	6	5	5	5	5			
Individuels																				
SAS							14	10	7	10	11	14	6	7	6	6	3	3	8	7
SCM	8	-	5	10	13	15	19	12	33	28	27	21	18	15	27	29	28	19	23	27
SCO						9	9	12	12	16	17	18	16	16	17	19	22	20	24	23
SCT									1	6	5	7	4	15	17	13	11	8	6	6
SS-ENF	7	8																		
CDS-57	23	16	23	41	39	61	90	94	130	123	142	122	96	96	104	105	102	80	91	93
Abîmes																				
Aragonite															6	8	10	9	8	9
ASL									7	6	9	10	9	5	6	5	-	-	3	3
GREPIC													3	8	6	5				
GSHV								11	13	13	15	17	21	17	17	14	11	11	8	8
GSLV								5	8	6	4									
GSPV	11	13	11	22	20	16	24	20	15	20	22	20	25	20	16	17	20	13	13	11
GSR					6	6														
GSV							8	5												
GUS								9	14	14	13	9	19	11	13	12	10	12	9	8
Individuels																				
SCHM	6	6	5	6	7	10	11	8	10	9	1	-	-	-	-	5	13	14	7	11
SESAM										7	8	8	10	9	9	7	9	9	9	9
CDS-88	17	19	16	28	33	32	43	58	67	75	72	64	79	70	73	73	75	68	57	59
INDIVIDUEL	10	22	16	19	13	5	5	11	7	9	4	7	7	3	4	2	2	2	4	2
LISPEL	141	149	167	215	219	247	281	312	350	385	397	416	420	420	450	441	429	381	361	365

STATISTIQUES RÉTROSPECTIVES 1998-2008 de la LISPEL

Clubs\Année	98	99	00	01	02	03	04	05	06	07	08
ASDUN	13	14	12	11	12	02	11	11	10	10	11
ASPA	22	20	25	30	37	28	26	15	9		
ASSCa	6	6	6	7	7	6	6	4	4	5	5
CLRS	14	13	14	12	13	10	10	10	8	6	5
CNS-GAG											
GS-CAF	3	4	5	6	3	7	8	7	2		
GS-FDEPMS											
GSL	10	7	10	9	7	7	5	6	7	7	
HADES											
Individuels			1	1	7		3	1			1
RS+					4						
SCL	19	15	14	13	19	26	26	28	28	17	15
SS-ASPTT											
SS-ASSPN											
SS-ENSG											
SS-FJEP-GAG											
SSM-ALAST											
SS-USBL	13	11	10	10	10	7	8	8	8	9	9
USAN	75	78	77	84	60	65	72	54	55	68	63
CDS-54	175	168	174	182	179	166	175	154	126	123	109
ASPRP											
CSPLF	32	27	30	19	14	15	14	11	11	10	13
GERSM	9	9	10	6	6	7	6	13	12	13	10
Individuels			1	4	3						
Proteus						5	8	6	7	6	7
SCAM											
SCDM											
SCLER	4	6	6	4	3	3	3	4	4	3	3
SPB											
SSRE											
CDS-55	45	42	46	39	26	30	31	34	34	32	33
FALAISES	12	17	11	8	7	17	14	11	10	8	5
GSF	8	8	9	9	9	8	10	9	8	7	9
GSLG	21	20	19	20	19	19	19	19	19	23	20
GSMM											
GSMS											
Individuels						2	2	2			
SAS	7	9	9	6	9						
SCM	24	26	23	27	35	37	39	28	45	37	35
SCO	26	26	29	31	26	29	29	28	23	25	28
SCT	7										
SS-ENF											
CDS-57	105	106	100	101	105	112	113	97	105	100	97
Abîmes		15	4	4	4	4					
Aragonite	8	12	12	12	11	11	11	11	11	13	13
ASL	3										
GREPIC											
GSHV	10	10	12	10	15	16	12	10	5	5	5
GSLV											
GSPV	9	8	9	8	8	8	9	8	7	8	7
GSR											
GSV											
GUS	8	7	7	7	8	8	8	6	6	6	7
Individuels					1						
SCHM	11	15	15	12	15	13	14	15	12	12	12
SESAM	8	8	8	9	8	5	5	5	4	4	4
CDS-88	57	75	67	64	70	65	59	55	45	48	48
INDIVIDUEL	1	3	2	5	11	2	5	3			
LISPEL	383	394	389	385	380	373	378	340	312	305	287

4 - RENSEIGNEMENTS STATISTIQUES

Effectif pour l'année 2008

Pour l'année 2008, l'USAN comptait 63 membres actifs auprès de la Fédération et 6 membres honoraires.

Cet effectif place notre club à l'équivalence d'un département (43 CDS plus importants que l'USAN, 52 moins importants) ou, dans une moindre mesure, d'une région (19 CSR plus importants que l'USAN, 3 moins importants)

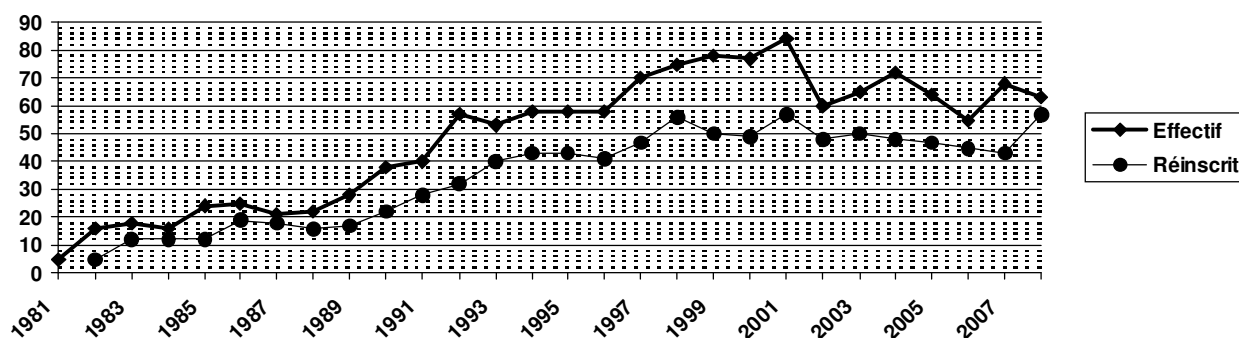
Effectifs depuis 1981 et reconduction des membres

Année	81	82	83	84	85	86	87	88	89	90	91	92	93	94	95	96	97	98	99	00	01	02	03
Effectif	5	16	18	16	24	25	21	22	28	38	40	57	53	58	58	58	70	75	78	77	84	60	65
Reconduits	5	12	12	12	19	18	16	17	22	28	32	40	43	43	41	47	56	50	49	57	48	50	48
Taux (%)	100	75	67	75	79	72	76	77	79	74	80	70	81	74	71	81	80	67	63	74	57	83	74

Année	04	05	06	07	08
Effectif	72	64	55	68	63
Reconduits	47	45	43	52	
Taux (%)	65	70	78	77	

La ligne « Reconduits » correspond au nombre de membres ayant reconduit leurs cotisations l'année suivante.

Courbe d'évolution de l'effectif depuis 1981



Fidélisation des nouveaux

Année	81	82	83	84	85	86	87	88	89	90	91	92	93	94	95	96	97	98	99	00	01	02	03
Nouveaux	5	11	6	4	12	6	3	6	11	16	12	25	13	15	15	17	23	19	27	28	27	12	15
Reconduits	5	7	3	2	9	4	2	3	5	9	8	18	8	7	7	9	14	11	11	16	5	4	3
Taux (%)	100	64	50	50	75	67	67	50	45	56	67	72	62	47	47	53	61	58	41	57	19	33	20

Année	04	05	06	07	08	Total
Nouveaux	24	15	10	25	9	410
Reconduits	8	5	4	11		198
Taux (%)	33	33	40	44		48

Sur les cinq dernières années (2003-2007), 84 nouveaux membres actifs se sont inscrits au club mais seulement 31 (40 %) ont cotisé l'année suivante...

Répartition selon le nombre d'adhésion depuis 1981

Année	1	2	3	4	5	6	7	8	9	10	11	12	13	14	15	16	17
Effectif	197	77	21	18	12	9	7	9	12	8	1	3	1	4	1	2	1
Taux (%)	50,0	19,5	5,3	4,6	3,0	2,3	1,8	2,3	3,0	2,0	0,3	0,8	0,3	1,0	0,3	0,5	0,3
E.C.I.	394	197	120	99	81	69	60	53	44	32	24	23	20	19	15	14	12
Taux (%)	100	50,0	30,5	25,1	20,6	17,5	15,2	13,5	11,2	8,1	6,1	5,8	5,1	4,8	3,8	3,6	3,0
I.F.	3,4	5,9	8,3	9,5	10,7	11,7	12,5	13,2	14,3	16,3	18,4	18,7	19,8	20,1	21,7	22,2	23,3

Année	18	19	20	21	22	23	24	25	26	27	28	TOTAL
Effectif	0	2	2	1	0	0	1	0	0	1	4	394
Taux (%)	0,0	0,5	0,5	0,3	0,0	0,0	0,3	0,0	0,0	0,3	1,0	≈ 100
E.C.I.	11	11	9	7	6	6	6	5	5	5	4	
Taux (%)	2,8	2,8	2,3	1,8	1,5	1,5	1,5	1,3	1,3	1,3	1,0	
I.F.	23,8	23,8	24,9	26,3	27,2	27,2	27,2	27,8	27,8	27,8	28,0	

La colonne E.C.I. correspond à l'Effectif Cumulé Inverse. La colonne I.F. est l'Indicateur de Fidélité ou le nombre d'adhésions moyennes de ceux ayant au moins le nombre d'années d'adhésions.

La durée moyenne d'adhésion est de 3,4 ans (3,5 en 2007, 3,6 en 2006 ; 3,5 en 2005, 2004 et 2003 ; 3,4 en 2002 ; 3,3 en 2001) et celle de ceux ayant au moins 2 adhésions est de 5,8 ans (6,2 en 2007, 6,1 en 2006 ; 6 en 2005 ; 5,9 en 2004 ; 5,6 en 2003 ; 5,4 en 2002 ; 5,2 en 2001).

On observe que 50 % des membres l'ont été pour une durée d'au moins 2 ans (51% en 2007 et 2006, 2005 et 2004 ; 54 % en 2003 et 2002 ; 55 % en 2001 ; 54 % en 2000), et donc que 50 % des usaniens n'ont fait qu'un bref séjour de 1 an au club ! C'est un pourcentage énorme pour une durée si courte...

30 % des membres le furent pour au moins 3 ans et ce pour une durée moyenne de 8,3 ans (8,5 en 2007, 8,3 en 2006 ; 8 en 2005 ; 7,7 en 2004 ; 7,5 en 2003 ; 7,3 en 2002 ; 7,2 en 2001 ; 7,1 en 2000).

8 % des membres ont été plus de 10 ans au club et ce pour une durée moyenne de 16,3 ans (16,2 en 2007 et 2006 ; 16,1 en 2005 ; 15,7 en 2004 ; 15,2 en 2003 ; 13,1 en 2002 ; 14,8 en 2001 ; 14,6 en 2000).

Féminisation

Année	81	82	83	84	85	86	87	88	89	90	91	92	93	94	95	96	97	98	99	00	01	02	03
Effectif	5	16	18	16	24	25	21	22	28	37	40	57	53	58	58	58	70	75	78	77	84	60	65
Femmes	1	4	2	5	3	4	2	1	4	8	7	14	9	13	12	14	23	27	25	21	29	19	19
Taux (%)	20	25	11	31	13	16	10	5	14	22	18	25	17	22	21	24	33	36	32	27	35	32	29

Année	03	04	05	06	07	08
Effectif	65	72	64	55	68	63
Femmes	19	25	20	18	21	17
Taux (%)	29	35	31	33	31	27

Depuis plus de 10 ans le nombre de féminines évolue entre 1 sur 3 et 1 sur 4.

Répartition par âge et sexe des membres

Catégorie	14 ans et -	15 - 18 ans	19 - 25 ans	26 - 29 ans	30 - 39 ans	40 - 49 ans	50 ans et +	TOTAUX
Femmes	3	3	0	2	2	6	1	17
Hommes	2	1	3	1	12	12	15	46
TOTAUX	5	4	3	3	14	18	16	63

Âge des membres

Nos 63 membres sont d'âge mûr puisque la moyenne au club est de 36,4 ans (37,3 en 2007 ; 37,2 en 2006 ; 35,3 en 2005 ; 33,3 en 2004 ; 34,5 en 2003 ; 33,5 en 2002 ; 30 ans en 2001 ; 30,2 en 2000 ; 31,7 en 1999 ; 32,5 en 98 et 97).

La moitié des membres a 40 ans ou moins (37 en 2007 et 2006 ; 34 en 2005 ; 30 en 2004 ; 35 en 2003 ; 31 en 2002).

18 de nos 63 membres (28%) font partie des « jeunes » (moins de 26 ans) de la Fédération ; en particulier, il y avait 10 mineurs (15 %) cette année.

Notre doyen, *Daniel PREVOT*, est âgé de 68 ans alors que le cadet *Théo PREVOT*, n'a que 8 ans.

Encadrement des activités

L'encadrement dans les activités nombreuses et variées du club est effectué par **13 initiateurs** (2 canyon, 1 nage avec palmes, 10 spéléos), **6 moniteurs** (4 canyon, 1 kayak, 1 spéléo), **1 instructeur** (1 canyon), **1 éducateurs sportifs brevetés d'état** (montagne) et **1 sauveteur aquatique** (Surveillant de Baignade et Brevet National de Sécurité et de Sauvetage Aquatique), soit environ 1 cadre pour 3 membres.

Initiateurs

Canyon : COMBES Matthieu (2006) et DELCOURT Michel (2007)

Spéléo : CARIGI Patrick (1995), DAVEUX Eric (?), DECK Olivier (2001), DUCHAMP Dominique (?), GOBERT Sylvie (1995), HUMBERT Olivier (1992), MARTIN Martial (1995), PARROT David (2006), PREVOT Christophe (1985) et RAGARU Bruno (1995)

Autre : METZGER Jean-Luc (nage avec palmes)

Moniteurs

Canyon : BOYET Pierre (2005)

Spéléo : PREVOT Daniel (1971)

Autre : HUMBERT Olivier (kayak)

Instructeurs

Canyon : DUCHAMP Dominique (2005)

Éducateurs sportifs brevetés d'état

ADMANT Pascal (montagne)

Sauveteur aquatique

METZGER Jean-Luc (S.B. et B.N.S.S.A.)

De plus, 15 membres sont aptes à apporter les premiers soins en cas de problèmes et 10 sont des plongeurs diplômés (5 de niveau 1 et 5 de niveau 2).

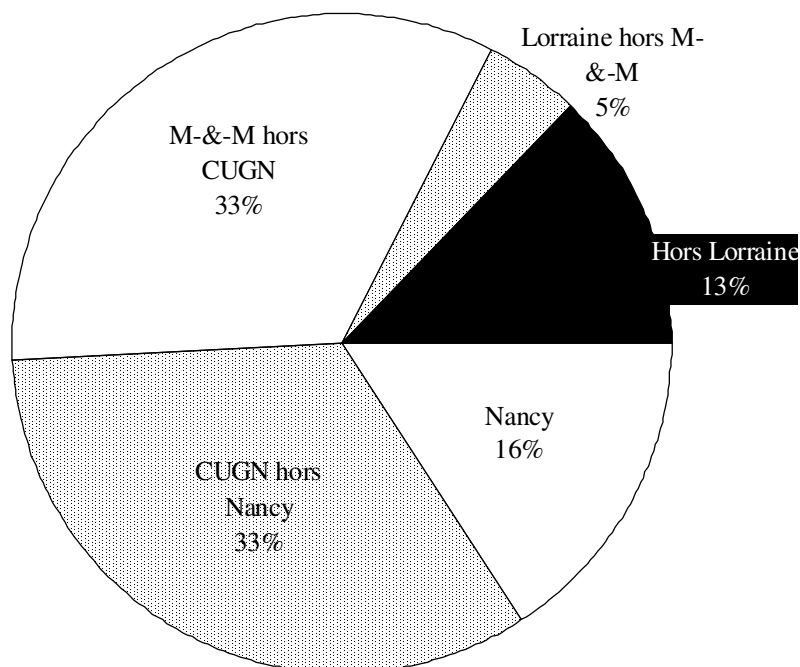
Répartition géographique des 68 membres

L'Union Spéléologique de l'Agglomération Nancéienne justifie bien son nom puisque 16% habitent Nancy et plus de 49% la CUGN :

Communauté Urbaine du Grand Nancy : 49,21 % des membres

Meurthe-et-Moselle : 82,54 %

Lorraine : 87,30 %



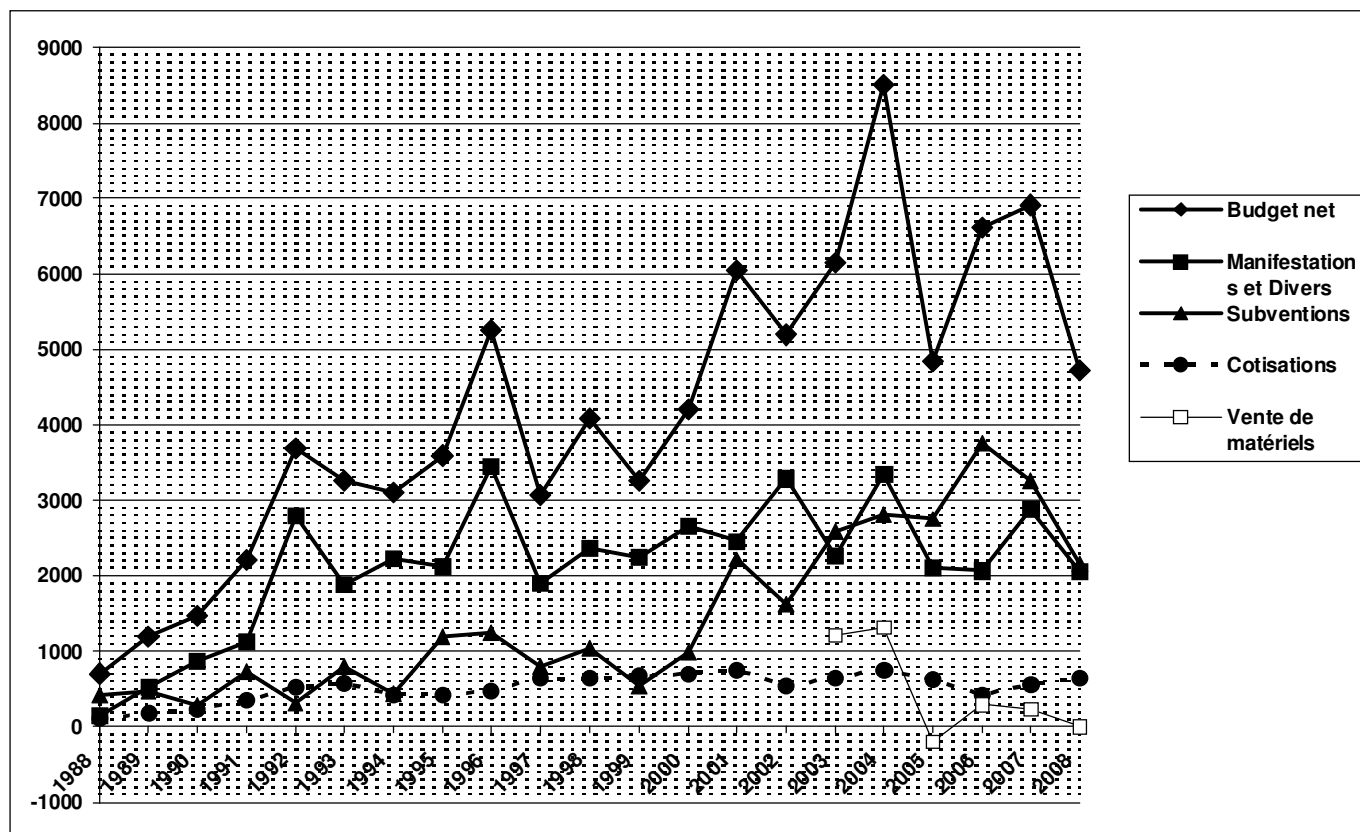
5 - RAPPORT FINANCIER

Compte d'exploitation et bilan financier 2008 :

RECETTES	DÉPENSES
Cotisations 5 533,50 4 886,10
Subvention ville de Nancy 800,00	Frais administratifs 1 103,46
Subvention CNDS 2008 1 350,00	Achat de matériels 2 447,27
Manifestations 3 807,96 1 757,73
Licences initiation 561,93 477,00
Piscine 0,00 149,00
Carbure 110,00 166,32
Vente de matériels 597,78 597,78
..... Dotation aux amortissements 1 500,00
Déficit de l'exercice..... 323,49	
TOTAL RECETTES..... 13 084,66	TOTAL DÉPENSES 13 084,66

Sur CCP au 31/12/2007 1 698,95	Sur CCP au 31/12/2008 1 375,46
Sur Livret A au 31/12/2007 6 995,23	Intérêts 2007 199,64
.....	Amortissements 2008 1 500,00
	Sur livret A au 31/12/2008 8 694,87

Graphique d'évolution des ressources financières depuis 1988 (en euros)



Évolution des budgets annuels depuis 1988

ANNÉE 1988 (en francs) :

NATURE DES OPÉRATIONS	ENTRÉE	SORTIE	NET
Cotisations	7 044,00	6 244,00	800,00
Subventions Nancy	1 200,00	-	1 200,00
Conseil Général	510,00	-	510,00
FNDS	1 045,00	-	1 045,00
Spéléocartes	1 000,00	875,00	125,00
Sorties écoles	730,00	-	730,00
Manifestations	600,00	350,00	250,00
TOTAL	12 129,00	7 469,00	4 660,00

ANNÉE 1989 (en francs) :

NATURE DES OPÉRATIONS	ENTRÉE	SORTIE	NET
Cotisations	9 843,00	8 659,00	1 184,00
Subventions Nancy	1 300,00	-	1 300,00
Conseil Général	510,00	-	510,00
FNDS	1 333,00	-	1 333,00
Spéléocartes	520,00	455,00	65,00
Sorties écoles	1 700,00	-	1 700,00
Manifestations	4 970,00	3 213,00	1 757,00
TOTAL	20 176,00	12 327,00	7 849,00

ANNÉE 1990 (en francs) :

NATURE DES OPÉRATIONS	ENTRÉE	SORTIE	NET
Cotisations	14 367,00	12 867,00	1 500,00
Subventions Nancy	1 400,00	-	1 400,00
Conseil Général	510,00	-	510,00
Spéléocartes	160,00	140,00	20,00
Sorties écoles	3 095,00	-	3 095,00
Manifestations	4 470,00	1 859,00	2 611,00
Premier challenge du CDS	500,00	-	500,00
TOTAL	24 502,00	14 866,00	9 636,00

ANNÉE 1991 (en francs) :

NATURE DES OPÉRATIONS	ENTRÉE	SORTIE	NET
Cotisations	16 220,00	13 917,00	2 303,00
Subventions Nancy	1 400,00	-	1 400,00
Conseil Général	629,00	-	629,00
FNDS 90 & 91	2 755,00	-	2 755,00
Spéléocartes	280,00	280,00	0,00
Sorties écoles	3 182,00	-	3 182,00
Manifestations	8 230,00	4 045,00	4 185,00
TOTAL	32 696,00	18 242,00	14 454,00

ANNÉE 1992 (en francs) :

NATURE DES OPÉRATIONS	ENTRÉE	SORTIE	NET
Cotisations	23 122,00	19 632,00	3 490,00
Subventions Nancy	1 400,00	-	1 400,00
Conseil Général	663,00	-	663,00
J.&S. (Argentine)	12 500,00	12 500,00	0,00
Spéléocartes	1 079,00	755,00	324,00
Sorties écoles	3 820,00	-	3 820,00
Manifestations	9 610,00	3 100,00	6 510,00
Virement trentenaire	8 000,00	-	8 000,00
TOTAL	60 194,00	35 987,00	24 207,00

ANNÉE 1993 (en francs) :

NATURE DES OPÉRATIONS	ENTRÉE	SORTIE	NET
Cotisations	23 574,00	19 819,00	3 755,00
Subventions Nancy	1 500,00	-	1 500,00
Conseil Général	952,00	-	952,00
FNDS 92	800,00	-	800,00
J.&S. (A.P.C.)	2 000,00	-	2 000,00
Piscine	161,50	161,50	0,00
Sorties écoles	3 175,00	-	3 175,00
Manifestations	17 924,00	8 748,00	9 176,00
TOTAL	50 086,50	28 728,50	21 358,00

ANNÉE 1994 (en francs) :

NATURE DES OPÉRATIONS	ENTRÉE	SORTIE	NET
Cotisations	24 170,00	21 378,00	2 792,00
Subventions Nancy	2 000,00	-	2 000,00
Conseil Général	884,00	-	884,00
Piscine	660,00	599,80	60,20
Divers	3 189,60	667,00	2 522,60
Manifestations	20 255,00	8 142,40	12 112,60
TOTAL	51 158,60	30 787,20	20 371,40

ANNÉE 1995 (en francs) :

NATURE DES OPÉRATIONS	ENTRÉE	SORTIE	NET
Cotisations	25 421,00	22 636,00	2 785,00
Subventions Nancy	2 500,00	-	2 500,00
FNDS 94	1 830,00	-	1 830,00
Fête sport 94 & 95	3 500,00	-	3 500,00
Piscine	1 530,00	1 570,00	-40,00
Divers	1 029,00	1 199,00	-170,00
Manifestations	23 061,00	8 891,40	14 169,60
Carbure	1 610,00	2 576,96	-966,96
TOTAL	60 481,00	36 873,36	23 607,64

ANNÉE 1996 (en francs) :

NATURE DES OPÉRATIONS	ENTRÉE	SORTIE	NET
Cotisations	24 635,00	21 519,00	3 116,00
Subventions Nancy	2 500,00	-	2 500,00
Conseil Gén. 95	986,00	-	986,00
FNDS 95	1 970,00	-	1 970,00
Fête du sport	2 740,00	-	2 740,00
Piscine	1 531,20	836,40	694,80
Divers	4 674,00	1 414,00	3 260,00
Manifestations	27 810,50	10 470,10	17 340,40
Licences initiation	3 484,00	3 600,00	-116,00
Stage	2 020,41	-	2 020,41
Carbure	1 520,00	1 513,00	7,00
TOTAL	73 871,11	39 352,50	34 518,61

ANNÉE 1997 (en francs) :

NATURE DES OPÉRATIONS	ENTRÉE	SORTIE	NET
Cotisations	29 821,00	25 589,00	4 232,00
Subventions Nancy	2 500,00	-	2 500,00
FNDS 96	1 945,00	-	1 945,00
Fête du sport	800,00	-	800,00
Piscine	1 492,00	3 200,00	-1 708,00
Divers	319,00	70,00	249,00
Manifestations	21 075,00	8 828,20	12 246,80
Licences initiation	5 470,00	5 400,00	70,00
Carbure	960,00	1 182,00	-222,00
TOTAL	64 382,00	44 269,20	20 112,80

ANNÉE 1998 (en francs) :			
NATURE DES OPÉRATIONS	ENTRÉE	SORTIE	NET
Cotisations	31 410,00	27 220,00	4 190,00
Subventions Nancy	3 000,00	-	3 000,00
FNDS 97 & 98	3 810,00	-	3 810,00
Journée de la spéléologie	2 030,00	-	2 030,00
Piscine	2 230,00	2 230,00	0,00
Manifestations	20 115,00	6 548,00	13 597,00
Licences initiation	4 680,00	4 500,00	180,00
Carbure	1 725,00	1 672,00	53,00
TOTAL	69 000,00	42 170,00	26 830,00

ANNÉE 1999 (en francs) :			
NATURE DES OPÉRATIONS	ENTRÉE	SORTIE	NET
Cotisations	33 162,50	28 722,50	4 440,00
Subventions Nancy	3 000,00	-	3 000,00
FNDS	500,00	-	500,00
Manifestations	21 698,00	6 955,55	14 742,45
Piscine	3 000,00	2 550,00	450,00
Licences initiation	2 820,00	3 600,00	-780,00
Carbure	2 220,00	3 165,00	-945,00
TOTAL	66 400,50	44 993,05	21 407,45

ANNÉE 2000 (en francs) :			
NATURE DES OPÉRATIONS	ENTRÉE	SORTIE	NET
Cotisations	31 627,50	26 993,00	4 634,50
Subventions Nancy	3 500,00	-	3 500,00
FNDS	3 000,00	-	3 000,00
Manifestations	29 824,90	12 371,85	17 453,05
Licences initiation	2 132,00	3 240,00	-1 108,00
Piscine	1 050,00	1 620,00	-570,00
Carbure	930,00	1 588,00	-658,00
Photocopies	1 330,00	-	1 330,00
TOTAL	73 394,40	45 812,85	27 581,55

ANNÉE 2001 (en francs) :			
NATURE DES OPÉRATIONS	ENTRÉE	SORTIE	NET
Cotisations	34 327,50	29 342,50	4 985,00
Subventions Nancy	9 000,00	-	9 000,00
FNDS	5 300,00	-	5 300,00
Conseil Général	250,00	-	250,00
Manifestations	37 958,20	22 622,90	15 335,30
Licences initiation	3 444,00	1 632,00	1 812,00
Piscine	1 320,00	940,00	380,00
Carbure	2 210,00	1 669,20	540,80
Promotion	1 200,00	-	1 200,00
Divers	845,35	-	845,35
TOTAL	95 855,05	56 206,60	39 648,45

conversion officielle : 1 € = 6,55957 F

ANNÉE 2001 :			
NATURE DES OPÉRATIONS	ENTRÉE	SORTIE	NET
Cotisations	5 233,19	4 473,24	759,96
Subventions Nancy	1 372,04	-	1 372,04
FNDS	807,98	-	807,98
Conseil Général	38,11	-	38,11
Manifestations	5 786,69	3 448,84	2 337,85
Licences initiation	525,03	248,80	276,24
Piscine	201,23	143,30	57,93
Carbure	336,91	254,47	82,44
Promotion	182,94	-	182,94
Divers	128,87	-	128,87
TOTAL	14 613,01	8 568,64	6 044,37

ANNÉE 2002 :			
NATURE DES OPÉRATIONS	ENTRÉE	SORTIE	NET
Cotisations	4 083,00	3 544,49	538,51
Subventions Nancy	610,00	-	610,00
FNDS	1 010,00	-	1 010,00
Manifestations	6 288,13	3 298,21	2 989,92
Licences initiation	499,45	810,54	-311,09
Piscine	359,28	387,36	-28,08
Carbure	314,96	225,82	89,14
Divers	294,47	-	294,47
TOTAL	13 459,29	8 266,42	5 192,87

ANNÉE 2003 :			
NATURE DES OPÉRATIONS	ENTRÉE	SORTIE	NET
Cotisations	4 904,90	4 247,40	657,50
Subventions Nancy	1 390,00	-	1 390,00
FNDS	1 200,00	-	1 200,00
Manifestations	5 899,10	3 623,33	2 275,77
Licences initiation	365,00	534,00	-169,00
Piscine	321,37	294,00	27,37
Carbure	60,00	504,60	-444,60
Vente de matériels	1 210,84	-	1 210,84
TOTAL	15 351,21	9 203,33	6 147,88

ANNÉE 2004 :			
NATURE DES OPÉRATIONS	ENTRÉE	SORTIE	NET
Cotisations	6 034,00	5 283,00	751,00
Subventions Nancy	1 295,00	-	1 295,00
C.G. 54	387,00	-	387,00
FNDS	1 130,00	-	1 130,00
Manifestations	7 521,89	4 167,65	3 354,24
Licences initiation	541,40	406,40	135,00
Piscine	430,10	417,30	12,80
Carbure	123,60	-	123,60
Vente de matériels	1 311,96	-	1 311,96
TOTAL	18 774,95	10 274,35	8 500,60

ANNÉE 2005 :			
NATURE DES OPÉRATIONS	ENTRÉE	SORTIE	NET
Cotisations	5 385,70	4 754,00	631,70
Subventions Nancy + Villers	1 700,00	500,00	1 200,00
C.G. 54	1 310,00	-	1 310,00
FNDS	237,00	-	237,00
Manifestations	6 157,23	4 053,25	2 103,98
Licences initiation	523,50	583,00	-59,50
Piscine	243,20	242,05	1,15
Carbure	156,40	546,00	-389,60
Vente de matériels	453,87	651,81	-197,94
TOTAL	16 166,90	11 330,11	4 836,79

ANNÉE 2006 :			
NATURE DES OPÉRATIONS	ENTRÉE	SORTIE	NET
Cotisations	4 726,50	4 302,00	424,50
Subventions Nancy + CG-54	1 650,00	-	1 650,00
CNDS	1 500,00	-	1 500,00
CDS-54 + FFS	610,00	333,26	276,74
Manifestations	5 338,22	3 277,78	2 060,44
Licences initiation	632,00	430,00	202,00
Piscine	172,05	148,95	23,10
Carbure	171,00	-	171,00
Vente de matériels	912,37	611,11	301,26
TOTAL	15 712,14	9 103,10	6 609,04

ANNÉE 2007 :			
NATURE DES OPÉRATIONS	ENTRÉE	SORTIE	NET
Cotisations	5 778,25	5 207,75	570,50
Subventions Nancy	1 300,00	-	1 300,00
CG-54	240,00	-	240,00
CNDS	1 720,00	-	1 720,00
Manifestations	5 947,40	3 072,43	2 874,97
Licences initiation	433,50	404,00	29,50
Piscine	173,40	190,40	-17,00
Carbure	209,00	249,48	-40,48
Vente de matériels	1 155,14	921,25	233,89
TOTAL	16 956,69	10 045,31	6 911,38

ANNÉE 2008 :			
NATURE des OPÉRATIONS	ENTRÉE	SORTIE	NET
Cotisations	5 533,50	4 886,10	+647,40
Subventions Nancy	800,00	-	+800,00
C.G 54	0,00	-	0,00
CNDS	1 350,00	-	+1 350,00
Manifestations	3 807,96	1 757,73	+2 050,23
Licences initiation	561,93	477,00	+84,93
Piscine	0,00	149,00	-149,00
Carbure	110,00	166,32	-56,32
Vente de matériels	597,78	597,78	0,00
TOTAL	12 761,17	8 033,93	+4 727,24

Comparatif du budget 2008 prévisionnel et réalisé

	PRÉVISIONNEL			RÉALISÉ			ÉCART
	RECETTES	DÉPENSES	BILAN	RECETTES	DÉPENSES	BILAN	
Cotisations	5 800,00	5 200,00	600,00	5 533,50	4 886,10	647,40	+47,40
Sub. ville NANCY	1 600,00	-	1 600,00	800,00	-	800,00	-800,00
Sub. CNDS	1 800,00	-	1 800,00	1 350,00	-	1 350,00	-450,00
Sub. CG54	500,00	-	500,00	-	-	0,00	-500,00
Manifestations	6 000,00	4 500,00	1 500,00	3 807,96	1 757,73	2 050,23	+550,23
Licences initiation	600,00	500,00	100,00	561,93	477,00	84,93	-15,07
Piscine	350,00	300,00	50,00	0,00	149,00	-149,00	-199,00
Carbure	350,00	200,00	150,00	110,00	166,32	-56,32	-206,32
Vente de matériels	1 000,00	1 000,00	0,00	597,78	597,78	0,00	0,00
TOTAL	18 000,00	11 700,00	6 300,00	12 761,17	8 033,93	4 727,24	-1 572,76

Répartition des investissements et frais 2007 (pour mémoire) et 2008

	2 0 0 7		2 0 0 8	
	Crédit ouvert	Crédit dépensé	Crédit ouvert	Crédit dépensé
Budget net	6 911,38		4 727,24	
Frais administratifs	1 100,00	1 241,24	1 300,00	1 103,46
Investissements	4 400,00	4 597,35	4 850,00	2 447,27
Documentation	150,00	25,65	150,00	-
Entretien du local	100,00	-	150,00	-
Escalade	150,00	-	200,00	294,90
Canyon	800,00	2500,23	900,00	609,09
Mines/archéologie	150,00	-	150,00	-
Plongée	700,00	690,28	800,00	103,84
Promotion	400,00	-	400,00	-
Audio-visuel	150,00	-	-	496,15
Etude du Spéléodrome	300,00	236,25	400,00	-
Topographie	300,00	-	300,00	-
Spéléologie	1200,00	1144,94	1400,00	943,29
Dotation aux amortissements	1 500,00	1 500,00	-	1 500,00
TOTAL	7 000,00	7 338,59	6 150,00	5 050,73
BÉNÉFICE NET ANNUEL	-427,21		-323,49	

Proposition de budget prévisionnel 2009

RECETTES	DÉPENSES
Cotisations 5 600,00	5 200,00
Subvent° Nancy (fonctionnement) 900,00	Frais administratifs 1 300,00
Subvent° Nancy (investissements) 700,00	Investissements..... 4 000,00
Subvent° CG54 (investissements) 400,00	E.P.I. 200,00
Subvention CNDS 1 500,00	
Manifestations 5 000,00	3 500,00
Licences initiation..... 600,00	500,00
Piscine..... 250,00	250,00
Carbure 250,00	250,00
Matériels adhérents..... 800,00	800,00
TOTAL RECETTES..... 16 000,00	TOTAL DÉPENSES 16 000,00

Proposition de répartition des investissements 2009 à débattre en AG

Poste	Crédit ouvert
Documentation	100 €
Promotion	250 €
Escalade	200 €
Canyon	700 €
Mines/archéologie	100 €
Recherche & Développement	100 €
Scientifique	300 €
Plongée	650 €
Spéléologie	1 300 €
Topographie	200 €
Entretien du local	100 €
TOTAL	4 000 €

le Trésorier,
Patrick CARIGI

Activités du secrétariat (Pascal CUXAC)

Cette année 2008, le secrétariat a mené ses activités « traditionnelles » (gestion des membres par fichier informatique - environ 400 personnes enregistrées depuis 1981, courriers administratifs, programmes mensuels d'activités). Une opération a été menée pour favoriser l'abonnement au P'tit Usania électronique, faisant économiser du papier et des frais d'expéditions. Nous avons maintenu :

- le maintien à jour des données sur les adhérents dans la base du club (fichier sous *Excel*),
- la poursuite du mensuel *Le P'tit Usania* dans ses versions papier et en ligne, grâce au dévouement de François NUS (je le remercie ici pour son travail remarquable.)
- la poursuite de l'annuaire annuel *Usania* dont voici l'année 2009, qui en est le 12^e exemplaire. *Bertrand MAUJEAN*, secrétaire adjoint, a maintenu le site Internet à jour en actualisant les diverses pages et en mettant en ligne le journal du club.

A la demande de notre président j'ai réalisé une maquette de bannière pour nos manifestations. Après corrections et améliorations, Daniel présentera cette maquette au club.

J'ai également été chargé de revoir la plaquette de présentation du club, mais mes activités extra-usaniennes ne m'ont pas permis de réaliser de maquette au moment où je rédige ces lignes.

J'ai repris le secrétariat du club à la suite du départ de Christophe PREVOT. Devenant président de la LISPEL, il ne pouvait assumer le cumul des fonctions. Je souhaite ici le féliciter pour le travail accompli pendant ses mandats successifs.

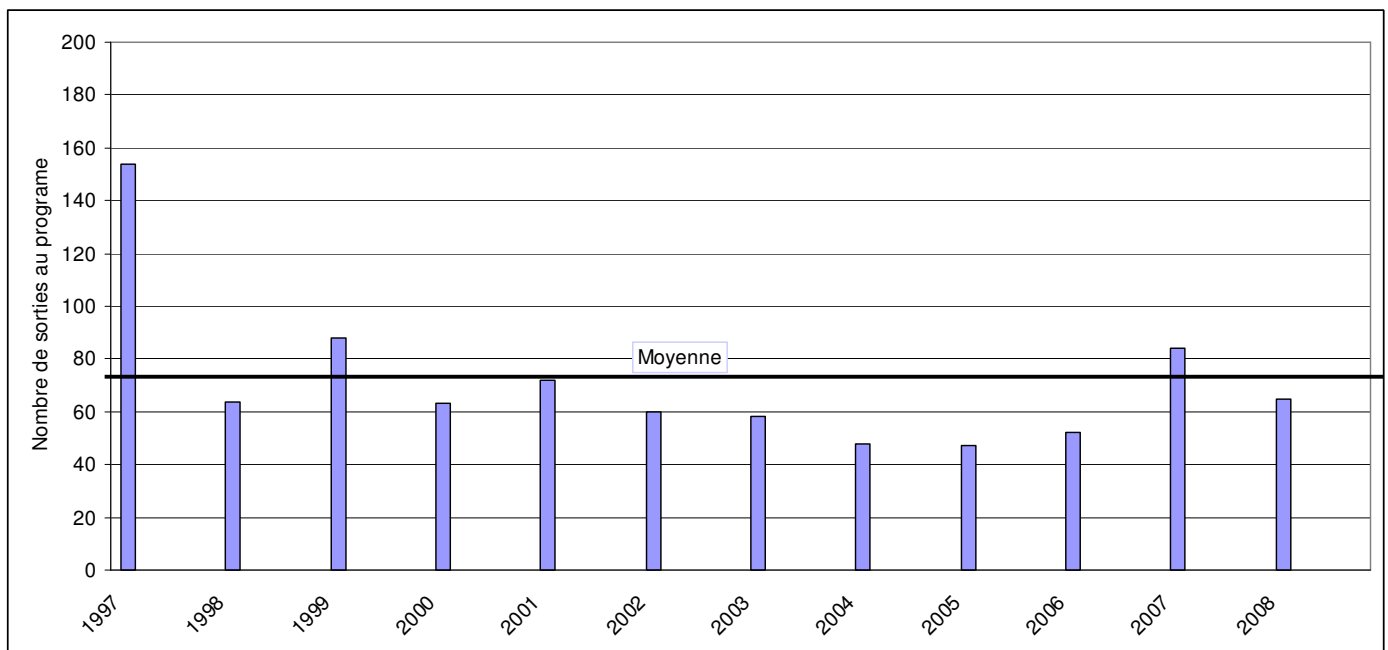
Je dois avouer que je n'ai pas eu le temps nécessaire pour développer des activités, et l'année 2009 s'annonce bien chargée pour moi. Aussi je fais appel à toutes les bonnes volontés, soit pour m'aider ponctuellement dans certaines tâches, soit pour reprendre le secrétariat de l'USAN.

Je tiens à remercier Sylvie GOBERT qui a accepté de tenir le fichier des membres à jour et a également imprimé les enveloppes pour les envois du P'tit Usania en cette fin d'année où je ne pouvais matériellement pas assumer ces tâches.

Bilan global des activités de l'USAN en 2008 (P. CUXAC)

Depuis début 2008, il y a eu **65** sorties organisées et annoncées au programme, hors encadrement de groupes. Cette valeur est un chiffre « officiel » transcrivant l'activité du club à travers son mensuel « Le P'tit Usania » ; elle ne tient pas compte des nombreuses sorties non programmées et les statistiques sur 10 ans montrent qu'on peut en moyenne multiplier par 2 le nombre de sorties officielles pour s'approcher du nombre de sorties réelles.

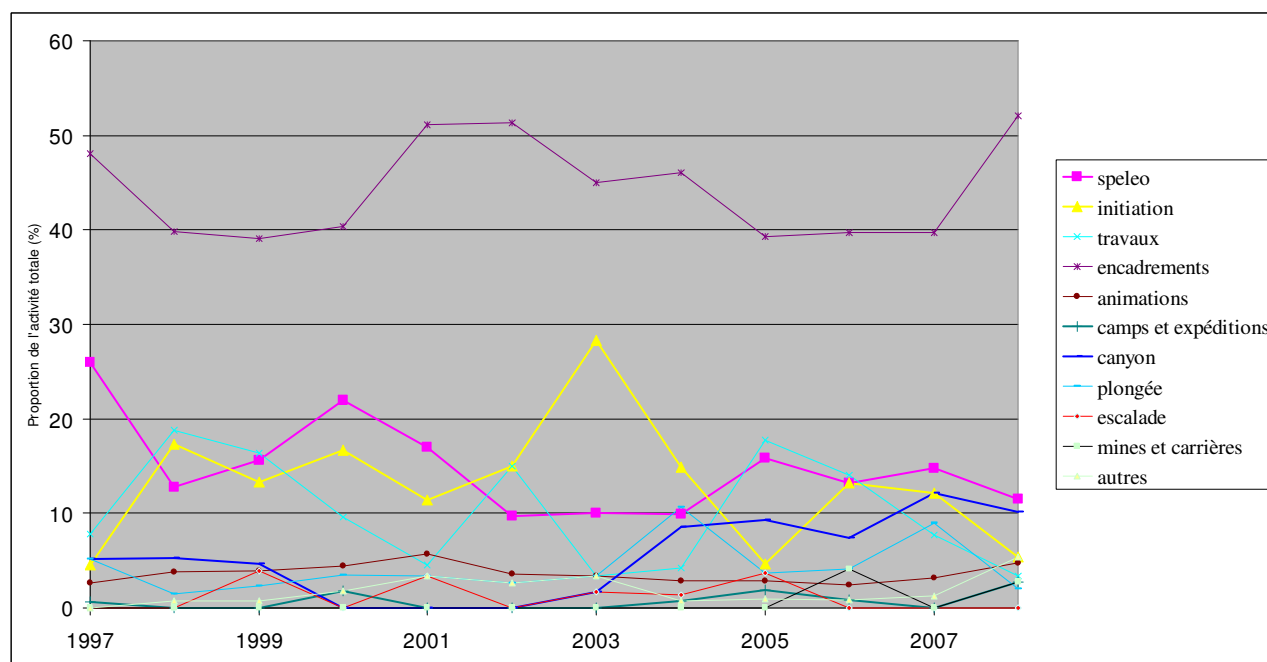
La figure ci-dessous montre le nombre de sorties au programme depuis 1997. Après une année 2007 relativement exceptionnelle, 2008 reste très honorable restant assez proche de la moyenne de 71 sorties annuelles.



Nombre de sorties programmées en fonction des années.

Détaillons maintenant ces sorties par typologie ; la figure suivante donnera la proportion du nombre de sorties en % par type d'activité en tenant compte cette fois-ci des encadrements. Les différentes activités sont classées en 10 catégories (plus une catégorie 'divers') définies dans le tableau ci-dessous :

Type d'activité	Description
Spéléologie	Sortie spéléologique en domaine naturel.
Initiation	Sortie spéléologique ayant pour but de former des spéléologues novices
Travaux	Travaux annexes associés à la pratique (epi, maintenance matériel et locaux...) mais également désobstruction, topographie...
Encadrement	Encadrement de groupes constitués
Animations	Participation à des manifestations (JNS, anniversaire OMS, fête du sport...)
Camps et expéditions	Camps de plus de 3 jours dans une même région ou expéditions à l'étranger. Cela peut regrouper plusieurs activités ainsi que des participants hors usan
Canyon	Pratique d'une activité de descente canyon
Plongée	Sortie centrée sur la plongée spéléo
Escalade	Escalade en milieu naturel
Mines et carrières	Sortie en lien avec des mines ou des carrières (sous terre ou en surface)

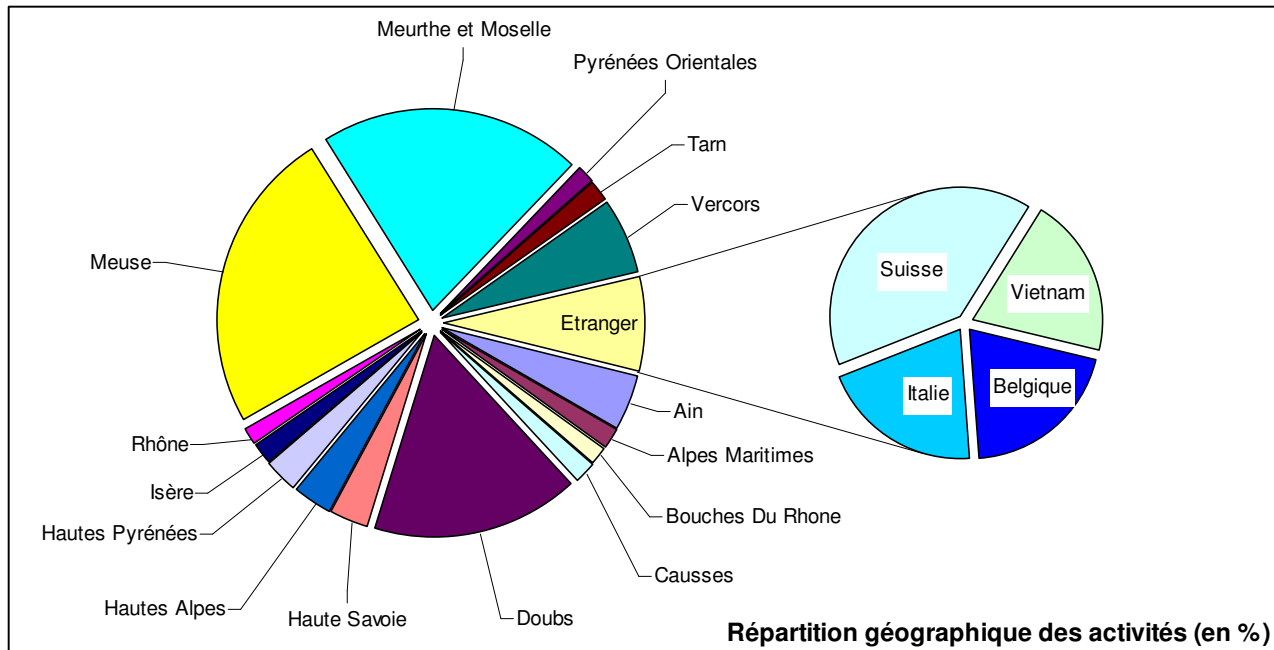


Proportion de sorties par type d'activité

Nous voyons que l'activité d'encadrement prend une place importante dans les activités du club en 2008 (77 encadrements soit environs 52% des activités). On notera au passage que l'USAN a encadré 496 mineurs (cf § activités éducatives). Le nombre de camps ainsi que les sorties 'Mines et carrières' sont en augmentation. On note une érosion des activités 'Initiation', 'Travaux' et

'Plongée'. Pour les Initiations, cela n'est probablement pas significatif, car nombre de sorties d'initiation se font sans être programmée (à la demande) ou des sorties classiques peuvent se transformer en initiation en fonction du public présent.

La figure ci-dessous montre que l'essentiel de notre pratique se déroule dans la région Lorraine (Meurthe et Moselle ; Meuse) et dans le Doubs. Toutefois une bonne partie des massifs karstiques français voit passer des membres de l'USAN. Notre présence à l'étranger est plus faible mais pas inexistante puisque nos voisins suisses, italiens et belges ont pu côtoyer des Usaniens qui n'ont pas hésité à aller jusqu'au Vietnam (Expédition canyon).



Répartition géographique des activités (hors encadrement) en % des activités totales.

N'oublions pas les 24 séances à la piscine communautaire de Gentilly ainsi que les 31 séances au gymnase Provençal.

À cela on peut encore ajouter notre participation à diverses manifestations et rencontres :

- Journée Nationale de la Sécurité Intérieure
- 60° Anniversaire de l'OMS
- Journée Nationale « Sports en famille »
- Assemblée générale du CDS
- Assemblée générale de la LISPEL,
- Assemblée générale de l'AAMLS
- Assemblée générale de la FFS;
- Assemblée générale de l'OMS

et toutes les sorties de dernières minutes ne nécessitant pas d'emprunt de matériel...

Activités 2008 de la section Grenouilles de l'USAN (Dominique DUCHAMP)

En guise, d'apéritif pour cette année 2008 : les EPI(s) sous la direction de Christophe. Il a donc fallu reprendre chaque matériel, remettre le nez dans les factures, racheter de nouvelles lunettes et donner un peu de son temps pour cette grande œuvre. Merci aux (rares) canyonneurs qui ont participé à cette grande fête.

Le mois de février fut nettement plus intéressant puisque 4 membres de la section canyon de l'USAN participèrent à la deuxième aventure de France - Vietnamien Canyon. Cette année, outre le concours financiers de l'USAN et de La LISPEL, nous avons eu la chance de bénéficier d'un sponsor de marque en la société SPIT France, merci à eux et à notre ami André Gala qui a eu la charge de ce dossier. Nous nous sommes donc rendu dans la région de DALAT (Hauts plateaux du centre Vietnam) où nous avons pu rééquiper de façon conséquente quelques canyons et cascade école.

Nous avons pu accéder également et, ce, pour la première fois à la cascade de la Grotte du Tigre (tube volcanique) et descendre cette magnifique cascade de 80m, entraînant



avec nous nos amis vietnamiens.

La formation n'a pas été oubliée durant ce séjour puisque'une nouvelle équipe de six jeunes guides vietnamiens dont une femme ont été sensibilisés à la pratique de notre activité.

Une nouvelle expédition est prévue en mars 2009. celle-ci se décomposera en deux temps bien distincts :

Une première semaine consacrée à un complément de formation destiné à quatre de nos guides locaux qui seront chargés d'encadrer, en fin de semaine, un groupe de clients australiens. Encadrement supervisé par nos soins.

La deuxième semaine sera consacré à la recherche de nouveaux sites de pratique (spéléo et canyon) au centre (montagne de marbre) et nord Vietnam (versant continental de la baie d'Halong).

En mai, à l'initiative de Tú, une sortie découverte canyon rassemble une trentaine de personnes dans l'Ain. Merci aux cadres extérieurs qui sont venus nous donner un coup de main (Eric, Michel et les autres).



De ce fait, nous avons dû compléter notre dotation en matériel avec l'achat de 5 équipement complet (combinaisons, baudriers, casques).



La formation ne fut pas oubliée cette année car Eric et Duch organisèrent en mai et septembre deux stages nationaux de formation personnelle canyon (SFP1) dans les alpes maritimes. Deux Usaniens participèrent à l'un de ces stages.

Constat : Responsable canyon de l'USAN en 2008, je me pose la question du développement de cette section. Développement qui ne semble possible que par un recrutement de licenciés hors région d'origine. J'ai actuellement cinq ou six demandes dans ce sens. A nous de réfléchir sur cette option, largement pénalisée par l'affaire Hipeau et qui nécessiterait une modification des statuts de l'USAN, ou la création d'une section USAN Sud.

Stéphane propose également moult sorties canyon, tout au long de l'année, sans avoir toujours les échos attendus.

A noter, la participation de David à certaines de nos sorties. Là aussi, le développement de la section Canyon de l'USAN passe certainement par un recrutement de jeunes. Un stage jeune (Co-jeuneFFS / EFC / LISPEL) est d'ailleurs prévu en juillet prochain.

Au niveau matériel une prévision d'achat de 200 m de cordes 8 mm n'a pu aboutir et sera reconduite en 2009.

Voilà pour cette année 2008 qui semble nous amener aux portes cette nouvelle année avec des vraies questions de fond sur l'avenir de cette section canyon au sein de l'USAN.

Compte rendu des activités éducatives (D. PREVOT)

INTRODUCTION

Depuis 1983 le club fait la promotion de la spéléologie auprès des jeunes en organisant des mini-stages de découverte destinés aux élèves des écoles, des collèges, des lycées, et des associations diverses (Scouts, Centres de Vacances, ...) qui en font la demande.

En dehors des bénéficiaires personnels qu'en retirent les stagiaires ainsi que les jeunes membres du club dans le cadre de leur formation, rappelons que les mini-stages constituent également une source essentielle de revenus pour le club, sans laquelle le montant de notre cotisation ne pourrait être aussi modique que ce qu'il est.

BILAN DE L'ACTIVITÉ 2008

Cette année, notre bilan a réellement explosé si l'on compare aux années antérieures :

années	1996	1997	1998	1999	2000	2001	2002	2003	2004	2005	2006	2007	2008
effectifs	1142	840	837	733	638	488	891	923	1183	980	899	1026	1256

En 2008 nous avons réalisé 1256 initiations dont 505 de mineurs. La répartition mensuelle pour l'année 2008 est la suivante:

	J	F	M	A	M	J	J	A	S	O	N	D	Σ
mineurs	6	16	0	18	19	21	274	74	9	59	9	0	505
majeurs	26	35	26	9	440	48	47	18	31	64	4	3	751
total	32	51	26	27	459	69	321	92	40	123	13	3	1256

Il y a eu 382 personnes couvertes par l'assurance fédérale (235 en Licences Initiation 1 ou 3 jours et 147 en contrat forfaitaire), pour un total de 431 journées couvertes (284 par une LI et 147 en contrat).

On pourrait ajouter à ce bilan, les encadrements de David en août pour le Centre de Loisirs, LA VANNERIE à SEXEY-AUX-FORGES, ainsi que les encadrements assurés exclusivement par des Usaniens pour le compte du CDS-54. Mais je n'en ai pas les décomptes.

En 2008, j'ai obtenu deux postes de vacataires pour assurer les demandes d'encadrement spéléo pendant les vacances de juillet - août : un poste par la DDJS-55 occupé par Matthieu THOMAS (initiateur, membre du GERSM), et un poste par la DDJS-54 occupé par David PARROT (initiateur membre de l'USAN). Ils ont assuré la quasi totalité des 413 initiations réalisées en juillet - août. Qu'en sera-t-il de mes demandes que je vais réitérées pour 2009 ?

La statistique générale donnée ci-après nous montre l'importance des contributions au résultat final :

- des stages sous la responsabilité de Bruno Ragaru (37,9 %).
- des sorties organisées pour des groupes d'amis (6,5 %).
- etc.

BILAN ANNUEL 2008

N°	ÉTABLISSEMENTS BÉNÉFICIAIRES	DATES (effectifs)	totaux
1	Stagiaires, amis	25-2701(1), 1602(1), 1802(1), 3003(6), 0904(7), 1904(2), 2505(6), 3105(5), 03-0506(6), 14-1506(11), 2306(7), 2906(6), 2906(2), 1207(3), 2308(3), 12-1409(1), 26-2909(6), 0510(2), 1210(4), 0911(3), 2811(1), 2612(1), 2912(1), 3012(1)	87
2	Ville de TOUL (54)	1802(9), 1902(9),	18
3	Société Lorraine de Mycologie (54)	2402(7),	7
4	UFR STAPS (54)	2703(8),	8
5	CS de PONT-A-MOUSSON (54)	1406(7),	7
6	RECTORAT (54)	2106(9),	9
7	non noté	xx06(3),	3
8	MJC d'AUBOUÉ (57)	1707(34), 0808(7),	41
9	CCAS de BAR-LE-DUC (55)	3007(8), 0108(8), 0608(8),	24
10	MJC de SAINT-DIZIER (52)	3107(8),	8
11	SS de COMMERCY (55)	1808(7),	7
12	PAJ de SAINT MAX (54)	2008(7),	7
	PAJ de MALZEVILLE	0311(9)	9
	TOTAL LICENCES INITIATIONS		235
13	JOURNÉE DU PATRIMOINE (54)	2109(33),	33
14	JOURNÉES NATIONALES DE LA SPÉLÉO (54)	0510(117),	117
	TOTAL FORFAIT FÉDÉRAL		150
15	APP-54	2812(7)	7
16	FAC de SPORT (54)	2201(12), 2901(12), 0502(12), 1202(12),	48
17	RECTORAT (54)	2103(12),	12
18	L'ESCALE JARVILLE (54)	1504(9),	9
19	SAFE (54)	3004(9), 1405(9), 2805(9), 1106(9), 2506(9), 14-1807(25),	70
20	ESIAL (54)	0805(70)	70
21	ICN (54)	21-2205(170), 2705(170),	340
22	Lycée de PIXÉRÉCOURT à MALZEVILLE (54)	2805(20),	20
23	Collège de VAUCOULEURS (55)	0707(28),	28
24	PAJ de VILLERS-LÈS-NANCY (54)	1007(9), 2207(16), 2307(16), 2407(16), 2507(16),	73
25	CL LA VANNERIE de SEXEY-AUX-FORGES (54)	1707(8), 2107(16), 2207(8), 2407(16), 2907(8), 3007(8), 3107(8),	72
26	MJC ÉTOILE de VANDŒUVRE (54)	2307(8), 2907(8), 3007(8), 0508(8),	32
27	FJEP de CHALIGNY (54)	2507(8), 0808(8), 1308(8),	24
28	CoDeCom de SOUILLY (55)	2807(6), 2907(12),	18
29	MJC de MAXEVILLE (54)	3107(9)	9
30	ACL de EUVILLE (55)	1908(7),	7
31	SS de SAINT-AVOLD (57)	2008(7), 2108(14),	21
	TOTAL HORS ASSURANCE FÉDÉRALE		871
	TOTAL GÉNÉRAL		1256

Nous avons fait découvrir la spéléologie à 505 mineurs, bien qu'il n'y ait pas eu de stages organisés en partenariat avec la ville de Nancy et que les écoles primaires fassent toujours preuve d'une certaine frilosité.

Ceci pourra peut-être justifier un subventionnement de la part du CG-54 au titre de l'aide à la licence ? En tout cas nous en ferons la demande.

Compte rendu des activités d'entraînement à la piscine (D. PREVOT)

Historique

Consulter les USANIAS précédents.

Consignes de gestion

1 - lors de chaque séance :

- . relever les Usaniens titulaires présents, les autres sont considérés comme stagiaires ou invités ou extérieurs.
- . insérer une nouvelle ligne pour tout nouvel Usanien présent.

2 - à la fin de chaque trimestre :

- . compter les nombres de participation.
- . extraire les lignes des Usaniens qui ont 0 participation.
- . transmettre le bilan trimestriel au Président du club pour la facturation.

3 - à la fin de l'année civile et en prévision de l'A.G., faire la statistique annuelle en complétant le récapitulatif historique.

Récapitulatif des entrées pour 2007 et 2008

	T1	T2	T3	T4	2007	T1	T2	T3	T4	2008
USANIENS	29	46	9	36	120	26	30	4	20	80
STAGIAIRES	0	6	0	0	6	0	1	1	1	3
TOTAUX	29	52	9	36	126	26	31	5	21	83
SÉANCES	10	10	3	10	33	9	7	1	7	24
part. / séance	2,9	5,2	3,0	3,6	3,8	2,9	4,4	5	3	3,5
Usaniens diff.	7	14	6	5	14	5	7	4	5	7

J'ai dû arrêter les comptes au 1er novembre 2008 pour des impératifs d'édition de cet annuaire, aussi le bilan 2008 ci dessus n'est que provisoire et à compléter.

Toutefois, on peut affirmer que notre bilan est réellement catastrophique et que la pérennisation de notre activité est en péril.

Récapitulatif des entrées réalisées annuellement depuis 1994

94	95	96	97	98	99	00	01	02	03	04	05	06	07	08
171	156	204	410	422	261	142	216	275	281	260	124	126	126	83

Rappelons que la présence d'eau dans les milieux souterrains est une constante qui rend indispensable pour le spéléo la qualité d' « aquaticité » qui passe par la connaissance d'un minimum de natation ... Le créneau piscine a été ouvert dans ce but !

Que dire pour les canyonistes ?

Compte rendu des activités au gymnase Provençal (D. PREVOT) :

En 2008, la fréquentation du mur d'escalade du gymnase Provençal, encore a été relativement faible. Au cours des 31 séances antérieures au 1er novembre, on a observé 373 présences d'où un effectif moyen de 12,0.

Mois	J	F	M	A	M	J	J	A	S	O	N	D	Totaux
Usaniens	51	24	38	32	39	13	0	0	38	28	17	27	307
Extérieurs	3	5	4	2	4	1	0	0	23	4	8	9	66
Totaux	54	29	42	34	43	14	0	0	61	32	25	36	373
Séances	4	2	3	3	4	2	0	0	4	3	2	3	31
Effectif / Séance	13,5	14,5	14,0	11,3	10,8	7,0	SO	SO	15,3	10,7	12,5	12	12,0

La baisse continue depuis 2003 de la fréquentation :

Années	2001	2002	2003	2004	2005	2006	2007	2008
Effectif / Séance	22,3	21,5	27,2	20,6	17,0	14,7	12,3	12,0

met en péril la poursuite de cette activité.

Compte rendu des activités topographiques (D. PREVOT)

En 2008, j'ai organisé 2 séances topographiques à Savonnières dans le secteur dit de l'Espérance, des problèmes de santé m'ont empêché d'en faire plus. Je pense reprendre en 2009.

Compte rendu de la mise aux normes règlementaires des EPI (C. PREVOT)

Ce programme a débuté fin 2007 suite à une formation obtenue en septembre 2007 par la LISPEL et où 6 membres de l'USAN (Noëlle ANTOINE, Dominique DUCHAMP, Bertrand MAUJEAN, David PARROT, Christophe PREVOT et Sabine VEJUX-MARTIN) ont participé. La majeure partie du travail a été effectuée avec la réalisation des fiches de vie des matériels, la mise en classeur des informations sur les utilisations, etc. fin 2007-début 2008.

En 2008 les travaux se sont poursuivis, notamment lors de 2 séances programmées où les longes et cordelettes Dyneema ont été traitées. Côté spéléo il reste donc essentiellement les anneaux de sangles qui n'ont pas de fiche de vie. Un appareil à micro-graver a été acheté et les mousquetons commencent à tous disposer d'un identifiant unique.

Néanmoins, ce gravage individuel des matériels est de la responsabilité des fabricants ! Le club fait donc preuve de beaucoup de zèle dans cette affaire... Les responsables de matériels spécifiques (canyon, escalade) traitent leur matériel séparément.

Il est rappelé que, concernant les sorties de matériel, il convient de :

- préciser dans le cahier d'emprunt les numéros des matériels individuels (casques, harnais) ou des cordes ;
- ne pas modifier la composition des harnais ;
- bien indiquer sur la fiche d'emprunt tout défaut ou perte afin de mettre à jour les fiches de vie (toute perte ou détérioration DOIT être signalée !).

Il faut toujours déplorer une disparition de matériel relativement importante ainsi qu'une détérioration anormale. Les emprunteurs sont priés d'être plus attentifs et respectueux du matériel du club comme de celui du CDS, entreposé à l'entresol !

Compte rendu de la commission documentation

Bien que n'étant plus responsable de cette commission, Pierre REVOL nous informe que nous avons reçu le fonds documentaire de l'ASPА en avril.

Spéléologie :	ASPА / USAN avril 2008		
Moins 1455 Mètres et après ?	Pierre Rias	Aventures extraordinaires	1981
Ma vie souterraine	Norbert Casteret	Aventure vécue - Flammarion	1961
Guide Spéléo des Monts du Vaucluse	René Parein		1990
Photographie sous terre	François-Marie et Yann Callot	Editions VM	1984
Les grandes cavités Françaises	Claude Chabert	FFS	1981
L'écho des cavernes Meusiennes n°3			1994
Monts et Grottes de Saint Guilhem	Daniel Caumont	Edition GAP	1993
Spéléo Sportives dans les grandes Causses	Pierre Marchandet	Edisud	1990
Spéléo Sportives dans le Jura Franc-comtois	Y. Aucant - JC Frachon	Edisud	1983
Spéléo Sportives dans le Vercors	JJ Delannoy - D. Haffner	Edisud	1987
Spéléo Sportives en Ardèche	P. Drovin - T. Marchand	Edisud	1989
Les cavités majeures du plateau de Gras (Ardèche)	à compléter local USAN		
les cavités de Mejannes le Clap tome 1 (Gard)	à compléter local USAN		
les cavités de Mejannes le Clap tome 2 (Gard)	à compléter local USAN		
Spéléo Sportives dans les Alpes de Haute-Savoie	R. Maire - C. Rigaldie	Edisud	1984
Spéléologie en Franche-Comté	Y. Aucant - JC Frachon - C Schmitt	Edition SHAG - SCJ	1990
Spéléologie approches scientifiques	B. Collignon	Edisud	1988
Le gouffre de la Pierre St Martin	Haroun Tazieff	Arthaud	1976
Dossier Instruction EFS		FFS	oct-89
Dossier Instruction EFS (Copie de terrain)		FFS	
Manuel technique de l'EFS		EFS	
Magazines			
Spéleo	N°02:07, 11:18, 20:43		
Spéluca	N°29:50	manque 45, 47	
Spéluca	N°50:76	manque 59, 73, 74,	
Spéluca	N°8, 13:25		
Spéluca	HS Picos de Europa		
Spéluca	Mémoire N°14 Congrès Nancy-Metz		1985
Spéléo L	HS La spéléologie en Lorraine		1985

Spéléo L	N°5, 11, 13(x2), 14, 15		
Karstologia	N°26:34, 44, 45-46, 48	manque 33	
Karstologia Mémoire Grotte Chauvet	HS N°11		2005
La Grotte de la Comne d'Arc	Science & Vie - Paris Match		
Topos diverses			
Videos (K7)			
A la découverte du septième continent			
Mission centre terre			
Histoire d'une goutte d'eau			
la rivière sous la jungle			
Le souffle du dragon			
Papouasie 1990 - Didier Faust			
Ushuaïa - Spélé Ice			
Descente au cœur de l'Irian Jaya			
De l'escalade à l'alpinisme	Catherien Destivelle		
Mille mètres sous la jungle			
Ushuaïa Nature - La molécule bleue			
CANYON :			
Guide Juridique du canyonisme et des sports de nature	F. Roux - katja Sontag	Edisud - FFS	2002
ESCALADE :			
Ecole d'escalade des falaises de Marron	CAF section Lorraine Nancy		
Sites d'escalade de l'Ardèche	CD FFME Ardèche		1991
Sites d'escalade de l'Ardèche	Jerôme Nemo & Anne Homine	Ardesca	
Escalade dans la vallée du Lison	Gîte d'étape du Lison		
Site d'escalade des trois commères	Jura vertical		1991
Assure SEC techniques d'escalade en falaise	J. Rander	Edisud	1986
Topos escalade (max 1h30 de Nancy)	Trois exemplaires		
CD Rom L'escalade; techniques et sécurité	recommandé FFME	Alsud multimédia	1995
DIVERS :			
Gîtes et refuges France et frontières	A. & S. Mouraret	La Gadole	1994

Compte rendu des activités scientifiques (P. CUXAC)

Les activités scientifiques se sont limitées à la suite de l'étude du spéléodrome. L'ouvrage a été instrumenté avec une sonde de pression/température Schlumberger, qui remplace un limnigraphe mécanique. Cette sonde effectue de mesures de pression (donc de hauteur d'eau) et de température à des pas de temps définis. Elle nécessite cependant de corriger les données en fonction de la pression atmosphérique. Il faudra également résoudre le problème de la sédimentation importante qui peut influencer les mesures.

Les données recueillies jusqu'à présent ont fait l'objet d'un stage : deux étudiants de l'Ecole des Mines de Nancy, encadrés par Véronique Merrien-Soukatchoff et suivis par Pascal Admant, Pierre Revol et moi-même, ont traité et analysé les différentes données (hauteurs d'eau, débits, pH, conductimétrie, température...). Cependant le rapport final ne répond pas à nos questions. Des discussions sont en cours pour obtenir un nouveau stage étudiant.

7 - Listes des membres

PRÉAMBULE

L'USAN a été créée lors de son Assemblée Générale Constitutive du 19 décembre 1961. Ses huit fondateurs sont, par ordre alphabétique : *Christian BARBIER, Claude CHAPUIS, Bruno CONDÉ, Marc DURAND, Jean JACOBÉY, Daniel LEHMULLER, Daniel PRÉVOT* et *Pierre SCHMIDT* (ce qui explique l'octogone du logo officiel du club !).

Les documents d'archive concernant le club de 1962 à 1981 (année de la relance) étaient détenus par *André CRONEL*, Président en 1980. Ils furent malheureusement détruits et nous n'avons plus trace des membres de l'USAN pour cette période.

MEMBRES D'HONNEUR DU CLUB

- *Christian CHAMBOSSE* (1914-2004) nommé par l'AG de 1991
- *Claude CHAPUIS, Marc DURAND* et *Daniel LEHMULLER* nommés par l'AG de 2001

LISTE ANNUELLE DES USANIENS DEPUIS 1981

(Les retours sont en italique, les nouveaux sont soulignés)

1981 : 5 membres (4 M + 1 F) de rang 1

FEVE Pierre / LIBERT Patrick / PREVOT Christophe / PREVOT Daniel / PREVOT Eliane

1982 : 16 membres dont 11 nouveaux (8 M + 3 F) de rang 6)

CHOPPIN Eric / DAEHN Sylvain / FEVE Pierre / FLEUROT Agnès / GAPP Marc / HUMMEL Corinne / LIBERT Patrick / MOURGUES Monique / OURION Georges / PIROUX Bruno / PREVOT Christophe / PREVOT Daniel / PREVOT Eliane / PREVOT Nicolas / ROUMEGOUS Christian / WEBER Alain

1983 : 18 membres dont 6 nouveaux (5 M + 1 F) de rang 17

BOUCHER François / CHOPPIN Eric / DAEHN Sylvain / FEVE Pierre / LIBERT Patrick / MATHIEU Henri / OURION Georges / PIROUX Bruno / PREVOT Christophe / PREVOT Daniel / PREVOT Eliane / PREVOT Nicolas / RIZZO Claude / ROUMEGOUS Christian / ROUMEGOUS Sylvain / TISSERAND Mila / VATREY François / WEBER Alain

1984 : 16 membres dont 4 nouveaux (1 M + 3 F) de rang 23

ANTOINE Pascal / BOUCHER François / CHOPPIN Eric / DAEHN Sylvain / FEVE Pierre / LIBERT Patrick / MOUGENOT Isabelle / PICARD Agnès / PIROUX Bruno / PREVOT Christophe / PREVOT Daniel / PREVOT Eliane / PREVOT Nicolas / REICHLING Blandine / ROUMEGOUS Sylvain / TISSERAND Mila

1985 : 24 membres dont 2 retours et 10 nouveaux (9 M + 1 F) de rang 27

ANTOINE Pascal / BOUCHER François / CARUBELLI Oscar / CHOPPIN Eric / CREUTZER Rodolphe / DAEHN Sylvain / DECHITTEL Joel / FEVE Pierre / FLAUDER Isabelle / HUMBERT Francis / LIBERT Patrick / MARTIN Martial / METZGER Jean-Luc / MICHEL Jean-Marie / MOUGENOT Isabelle / PIROUX Bruno / PREVOT Christophe / PREVOT Daniel / PREVOT Eliane / PREVOT Nicolas / ROUMEGOUS Christian / SANCHEZ Luis / VILHELM Christophe / WEBER Alain

1986 : 25 membres dont 6 nouveaux (4 M + 2 F) de rang 37

AUBRY Hélène / BOUCHER François / CARUBELLI Oscar / CHOPPIN Eric / CREUTZER Rodolphe / DAEHN Sylvain / DALLE Patrick / DRUMETZ Denis / FEVE Pierre / FLAUDER Isabelle / FLAUDER Sabine / LIBERT Patrick / MARTIN Martial / METZGER Jean-Luc / MICHEL Jean-Marie / OUDENOT Claude / PIROUX Bruno / PREVOT Christophe / PREVOT

1987 : 21 membres dont 3 nouveaux (3 M + 0 F) de rang 43

CHOPPIN Eric / CREUTZER Rodolphe / DAEHN Sylvain / DALLE Patrick / DRUMETZ Denis / FEVE Pierre / FLAUDER Sabine / GRANJON Jean-Yves / GROSJEAN Christophe / LIBERT Patrick / MARTIN Martial / METZGER Jean-Luc / MICHEL Jean-Marie / PREVOT Christophe / PREVOT Daniel / PREVOT Eliane / PREVOT Nicolas / ROUMEGOUS Christian / ROUMEGOUS Noel / ROUMEGOUS Ronald / VILHELM Christophe

1988 : 22 membres dont 6 nouveaux (6 M + 0 F) de rang 46

AVARE Pascal / CREUTZER Rodolphe / DAEHN Sylvain / DALLE Patrick / DRUMETZ Denis / GEANT Léopold / GEORGE Christian / GEORGES Christian / GRANJON Jean-Yves / LIBERT Patrick / MARTIN Martial / METZGER Jean-Luc / MICHEL Jean-Marie / MOHR Pascal / PREVOT Christophe / PREVOT Daniel / PREVOT Eliane / PREVOT Nicolas / RAGARU Bruno / ROUMEGOUS Christian / ROUMEGOUS Noel / ROUMEGOUS Ronald

1989 : 28 membres dont 4 retours et 7 nouveaux (5 M + 2 F) de rang 52

ADMANT Pascal / ALLIE Isabelle / ALLIE Serge / *CHOPPIN Eric* / CREUTZER Rodolphe / DAEHN Sylvain / DALLE Patrick / DRUMETZ Denis / *FLAUDER Sabine* / GEANT Léopold / GEORGES Christian / LAMI Michel / LAMI Vincent / LIBERT Patrick / MARTIN Martial / METZGER Jean-Luc / MICHEL Jean-Marie / *PIROUX Bruno* / PREVOT Christophe / PREVOT Daniel / PREVOT Eliane / PREVOT Nicolas / RAGARU Bruno / REIMBOLD Natacha / ROUMEGOUS Christian / ROUMEGOUS Noel / *VILHELM Christophe* / WIRTZ Cyril

1990 : 38 membres dont 16 nouveaux (10 M + 6 F) de rang 59

ANDREY Laurent / ARNOULD Jean-Luc / BERNARD Charles / COURSEAUX Anouk / CREUTZER Rodolphe / DAEHN Sylvain / DALLE Patrick / DRUMETZ Denis / FORNAGE Myriam / FRICHEMENT Laurent / GEANT Léopold / GEORGES Christian / GURTNER Emmanuelle / HERMANN Patrice / IZOUAKANE Hassan / KOENIG Nicolas / LAMI Michel / LE MENTEC Jean-Claude / LIBERT Patrick / MARTIN Isabelle / MARTIN Martial / METZGER Jean-Luc / MICHEL Jean-Marie / PEDUCCI Nicolas / PERRIN Cécile / PIROUX Bruno / PREVOT Christophe / PREVOT Daniel / PREVOT Eliane / PREVOT Nicolas / RAGARU Bruno / REIMBOLD Natacha / ROUMEGOUS Christian / ROUMEGOUS Noel / VEJUX-MARTIN Sabine / VIDAL Bernard / VILHELM Christophe / WIRTZ Cyril

1991 : 40 membres dont 1 retour et 11 nouveaux (8 M + 3 F) de rang 75

ADMANT Pascal / ANDREY Laurent / ARNOULD Jean-Luc / BERNARD Charles / CHAPON Francis / CREUTZER Rodolphe / DAEHN Sylvain / DALLE Patrick / DENY Danièle / DRUMETZ Denis / FRICHEMENT Laurent / GEANT Léopold / GEORGES Christian / GURTNER Emmanuelle / GURY Lionel / KOENIG Nicolas / LAMI Michel / LANCE Philippe / LIBERT Patrick / MARTIN Isabelle / MARTIN Martial / METZGER Jean-Luc / MICHEL Jean-Marie / PIROUX Bruno / PREVOT Christophe / PREVOT Daniel / PREVOT Eliane / PREVOT Nicolas / RAGARU Bruno / REBOUL-SALZE Benoît / RICHARD Catherine / ROUMEGOUS Christian / THOMAS Philippe / THOMAS Rémy / VAUTRIN Patrick / VEIT Karsten / VEJUX-MARTIN Sabine / VIDAL Bernard / WILLER-CLAD Françoise / WIRTZ Cyril

1992 : 57 membres dont 25 nouveaux (16 M + 9 F) de rang 86

ADMANT Pascal / ANDREY Laurent / ARNOULD Jean-Luc / BERNARD Charles / BERTRAND Michel / BLIND Jean-Mary / BLONDEL Gilles / BOURGUIGNON Jérôme / CHAMBOSSE Christian / CHANAL Johan / CREUTZER Rodolphe / DAEHN Sylvain / DENY Danièle / DRUMETZ Denis / FRICHEMENT Laurent / GEORGES Christian / GUIGNARD Stéphane / HERRIOT Laurence / HERRIOT Richard / KOENIG Nicolas / KUHL Olivier / LAMI Michel / LANCE Philippe / LEBEL Isabelle / LEBEL Jean-Marc / LIBERT Patrick / LIENHARD Patrick / MARGUELON Isabelle / MARTIN Isabelle / MARTIN Martial / MATTEONI Laurent / MICHEL Jean-Marie / MICHELITZ Marie-Laurence / MOHAMED-NOOR Nor-Lida (F) / NICOLAS Claude (M) / PARMENTELAT Hervé / PIERRAT Catherine / PIROUX Bruno / POIRSON Anne / PREVOT Christophe / PREVOT Daniel / PREVOT Eliane / PREVOT Nicolas / QUATREVAUX Laurence / RAGARU Bruno / RICHARD Catherine / ROUMEGOUS Christian / TALLOTTE Denis / THOMAS Anne / THOMAS Olivier / THOMAS Philippe / VAUTRIN Patrick / VEIT Karsten / VEJUX-MARTIN Sabine / VIDAL Bernard / WILLER-CLAD Françoise / WIRTZ Cyril

1993 : 53 membres dont 1 retour et 12 nouveaux (12 M + 0 F) de rang 111

ADMANT Pascal / ANDREY Laurent / ARNOULD Jean-Luc / BLIND Jean-Mary / BOURGUIGNON Jérôme / CARIGI Patrick / CHAMBOSSE Christian / CHANAL Johan / COUTAL Michel / CREUTZER Rodolphe / DAEHN Sylvain / DRUMETZ Denis / *FLAUDER Isabelle* / FRICHEMENT Laurent / GERARD Lilian / GUIGNARD Stéphane / GUYON Jean-François / GUYON Jean-Louis / HERRIOT Laurence / HERRIOT Richard / HOULNE Pascal / KUHL Olivier / LAURENT Xavier / LEBEL Isabelle / LEBEL Jean-Marc / LIBERT Patrick / LIENHARD Patrick / MAJCHER André / MARGUELON Isabelle / MARTIN Isabelle / MARTIN Martial / MASSON Alain / MICHEL Jean-Marie / NICOLAS Claude (M) / NICOLE Christophe / OSVALD Laurent / PARMENTELAT Hervé / PIERRAT Catherine / PREVOT Christophe / PREVOT Daniel / PREVOT Eliane / PREVOT Nicolas / QUATREVAUX Laurence / RAGARU Bruno / ROUMEGOUS Christian / TALLOTTE Denis / THOMAS Olivier / THOMAS Philippe / TOMASZEWSKI Nicolas / VAUTRIN Patrick / VEJUX-MARTIN Sabine / VIDAL Bernard / WIRTZ Cyril

1994 : 58 membres (dont 15 nouveaux de rang 123)

ADMANT Pascal / ARNOULD Jean-Luc / BLIND Jean-Mary / BOURGUIGNON Jérôme / CARIGI Isabelle / CARIGI Patrick / CHAMBOSSE Christian / CHANAL Johan / CREUTZER Rodolphe / DAEHN Harald / DAEHN Sylvain / DESCHIN Jany / DESCHIN Sylvie / DRUMETZ Denis / FRICHEMENT Laurent / GERARD Lilian / GRANDCOLAS Jean-Paul / HERRIOT Laurence / HERRIOT Richard / HOULNE Pascal / KUHLMANN Olivier / LEBEL Isabelle / LEBEL Jean-Marc / LIBERT Patrick / LIENHARD Patrick / MAJCHER André / MARGUELON Isabelle / MARTIN Isabelle / MARTIN Martial / MASSON Alain / MEYER Jean-Michel / MICHEL Jean-Marie / MICHEL Joel / MICHELITZ Jacques / MOSELSCHHEIM Aurélie / MOSELSCHHEIM Véronique / NICOLAS Claude (M) / NICOLE Christophe / OSVALD Laurent / PARMENTELAT Hervé / PIERRAT Catherine / PREVOT Christophe / PREVOT Daniel / PREVOT Eliane / PREVOT Nicolas / PREVOT Valérie / RAGARU Bruno / RENAUD Michel / ROUMEGOUS Christian / ROVEL Didier / SCHER Joël / THOMAS Philippe / TOMASZEWSKI Nicolas / TRABAC Céline / VAUTRIN Patrick / VEJUX-MARTIN Sabine / VIDAL Bernard / WIRTZ Cyril

1995 : 58 membres dont 3 retours et 12 nouveaux (9 M + 3 F) de rang 138

ADMANT Pascal / *ANDREY Laurent* / ARNOULD Jean-Luc / ARNOUX Thomas / BILLET Clotilde / BLIND Jean-Mary / BOURGUIGNON Jérôme / CARIGI Isabelle / CARIGI Patrick / CHAMBOSSE Christian / CHANAL Johan / CREUTZER Rodolphe / DAEHN Sylvain / DALPONTE Dominique (M) / DESCHIN Jany / DESCHIN Sylvie / DRUMETZ Denis / FLEJO Yann / FRICHEMENT Laurent / GRANDCOLAS Jean-Paul / *GUIGNARD Stéphane* / GUYOT Nadia / HERGOT André / HERRIOT Laurence / HERRIOT Richard / HOULNE Pascal / JABOULET Gérald / LEBEL Isabelle / LEBEL Jean-Marc / LIBERT Patrick / LIENHARD Patrick / MARTIN Isabelle / MARTIN Martial / MASSON Alain / MICHEL Jean-Marie / NICOLAS Claude (M) / NOWAK Philippe / OSVALD Laurent / PARMENTELAT Hervé / PETITJEAN Isabelle / PIERRAT Catherine / PREVOT Christophe / PREVOT Daniel / PREVOT Eliane / PREVOT Nicolas / PREVOT Valérie / *QUATREVEAUX Laurence* / RAGARU Bruno / RENAUD Michel / ROLLAND Ludovic / ROUMEGOUS Christian / SCHER Joel / SCLISIZZI Patrick / VAUTRIN Patrick / VEJUX-MARTIN Sabine / VIDAL Bernard / WIRTZ Cyril / WITRY Pascal

1996 : 58 membres dont 2 retours et 15 nouveaux (11 M + 4 F) de rang 150

ADMANT Pascal / ARNOULD Jean-Luc / BARTHELEMY Grégory / BILLET Clotilde / BIRY Marc / BLIND Jean-Mary / CARIGI Isabelle / CARIGI Patrick / CHAMBOSSE Christian / COURTOIS Audrey / CREUTZER Rodolphe / DESCHIN Gaëlle / DESCHIN Jany / DRUMETZ Denis / ESMANJEAUD Thierry / FLEJO Yann / FRICHEMENT Laurent / GABRIEL Luc / GOBERT (ex-DESCHIN) Sylvie / GRANDCOLAS Jean-Paul / HERRIOT Laurence / HERRIOT Richard / HOULNE Pascal / JABOULET Gérald / LIBERT Patrick / MARTIN Isabelle / MARTIN Martial / MASSON Alain / *METZGER Jean-Luc* / MICHEL Antoine / MICHEL Jean-Marie / MILLOT Francis / MOOG Alexis / MOREAU Sébastien / MUNIER Florent / NEHREHAUSER Richard / NICOLAS Claude (M) / NOWAK Philippe / OSVALD Laurent / *PEDUCCI Nicolas* / PETITJEAN Isabelle / PREVOT Christophe / PREVOT Daniel / PREVOT Eliane / PREVOT Nicolas / PREVOT Valérie / RAGARU Bruno / RAGARU (ex-QUATREVEAUX) Laurence / RENAUD Michel / RIGAUULT Nathalie / ROLLAND Ludovic / ROUMEGOUS Christian / ROYER Daisy / SCHER Joel / SPUCK Nicolas / VEJUX-MARTIN Sabine / VIDAL Bernard / WIRTZ Cyril

1997 : 70 membres dont 2 retours et 21 nouveaux (11 M + 10 F) de rang 165

ADMANT Pascal / ANTOINE Noëlle / ARNOULD Jean-Luc / BAROTTE Caren / BATOT Sylvain / BINSFELD Christine / BIRY Marc / BLIND Jean-Mary / CARIGI Isabelle / CARIGI Patrick / CERPEROT Romain / CHAMBOSSE Christian / CHARAF Samir / COURTOIS Audrey / CREUTZER Rodolphe / DESCHIN Gaëlle / DESCHIN Jany / DOMBRAY Perrine / DRUMETZ Denis / FERRY Benoît / FLEJO Yann / FRANCOIS Yan / FRICHEMENT Laurent / GALLAND Ingrid / GOBERT Sylvie / GRANDCOPLAS Jean-Paul / GUYON Corinne / HERRIOT Laurence / HOULNE Pascal / JACQUES Catherine / LIBERT Isabelle / LIBERT Patrick / *LIENHARD Patrick* / LOUIS Régis / MACHIN Pierre / MARTIN Isabelle / MARTIN Martial / MASSON Alain / *METZGER Jean-Luc* / MICHEL Jean-Marie / MOOG Alexis / MOREAU Sébastien / MUNIER Florent / *NERENHAUSEN Richard* / NICOLAS Claude (M) / NOWAK Philippe / OSVALD Laurent / PASCUCI Laurence / PETITJEAN Isabelle / PREVOT Christophe / PREVOT Daniel / PREVOT Eliane / PREVOT Guy / PREVOT Nicolas / PREVOT Valérie / RAGARU Bruno / RAGARU Laurence / RAMEAU Sophie / RENAUD Michel / ROLLAND Ludovic / ROUMEGOUS Christian / ROYER Daisy / SCHER Joel / TCHOREK Denis / TCHOREK Xavier / *THOMAS Olivier* / VEJUX-MARTIN Sabine / VIDAL Bernard / WIRTZ Cyril / WOLF Estelle

1998 : 76 membres (dont 1 retour et 18 nouveaux (11 M + 7 F) de rang 186

ADMANT Pascal / ANTOINE Noëlle / ARNOULD Jean-Luc / BAROTTE Caren / BATOT Sylvain / BERNARD Laurent / BIRY Marc / BLIND Jean-Mary / BOULANGE Patrick / BOYET Pierre / BUR Emmanuelle / CARIGI Isabelle / CARIGI Patrick / CERPEROT Romain / CHAMBOSSE Christian / COURTOIS Audrey / CREUTZER Rodolphe / DAMIENS Philippe / DECOMBE Cyrille / DERAY Dominique (F) / DESCHIN Gaëlle / DESCHIN Jany / DRUMETZ Denis / DUCROS Anne-Claire / FLEJO Yann / FORELLE Yannick / FRICHEMENT Laurent / GENIN Guillaume / GOBERT Sylvie / GRANDCOLAS Jean-Paul / GUIBARD Clément / GUYON Corinne / HERRIOT Laurence / HOULNE (ex-BINSFELD) Christine / HOULNE Pascal / JACQUES Catherine / LECOMTE Christophe / LEVAISQUE Sophie / LIBERT Patrick / LOUIS (ex-WOLF) Estelle / LOUIS Régis / MARTIN Isabelle / MARTIN Martial / MASSON Alain / *METZGER Jean-Luc* / MICHEL Jean-Marie / MUNIER Florent / NOWAK Philippe / OSVALD Laurent / PASCUCI Laurence /

PELTIER Martine / PREVOT Christophe / PREVOT Daniel / PREVOT Eliane / PREVOT Guy / PREVOT (ex-MICHELITZ) Marie-Laurence / PREVOT Nicolas / PREVOT Valérie / RAGARU Bruno / RAGARU Laurence / RAMEAU Sophie / RENAUD Michel / RIABI Mouna (M) / ROLLAND Ludovic / ROUMEGOUS Christian / ROYER Daisy / SARGOS Boris / SCHER Joel / TCHOREK Denis / TCHOREK Xavier / VAUTRELLE Céline / VEJUX-MARTIN Sabine / VIDAL Bernard / WANKIEWICZ Sabrina / WIRTZ Cyril

1999 : 78 membres dont 2 retours et 25 nouveaux (18 M + 7 F) de rang 204

ADMANT Pascal / ANDRE Emilie / ANTOINE Noelle / ARNAIZ David / ARNAIZ Miguel / ARNOULD Jean-Luc / BATOT Sylvain / BERNARD Laurent / BERTRAND Loïs / BIRY Marc / BLAIE Thibault / BLIND Jean-Mary / BOUGIE Martial / BOYET Pierre / BRUNEL Olivier / BUR Emmanuelle / CANAVATE Raphael / CARIGI Isabelle / CARIGI Patrick / CHAMBOSSE Christian / CONTAL Jérôme / DAMIENS Philippe / DECOMBE Cyrille / DESCHIN Gaëlle / DESCHIN Jany / DRUMETZ Denis / DUCROS Anne-Claire / FELLER Denis / FLEJO Yann / FRICHEMENT Laurent / GEANT Léopold / GOBERT Sylvie / HERRIOT Laurence / HERRIOT Richard / HOULNE Christine / HOULNE Pascal / JASMIN M.irabelle / LEFEBVRE Julien / LEPAGE Bénédicte / LIBERT Patrick / MAQUAIRE Christophe / MARIE Julien / MARTIN Isabelle / MARTIN Martial / MASSON Alain / METZGER Jean-Luc / MUNIER Florent / NOWAK Philippe / NUS Alexandre / NUS Amandine / OSVALD Laurent / PETITJEAN Isabelle / PIERRAT Eric / PISTERMAN Pierre / PRATH Denis / PREVOT Christophe / PREVOT Daniel / PREVOT Eliane / PREVOT Marie-Laurence / PREVOT Nicolas / PREVOT Valérie / RAGARU Bruno / RAGARU Laurence / ROUMEGOUS Christian / SARGOS Boris / SCHER Joel / SIEBENALER Jennifer / STALDER (ex-PELTIER) Martine / STEGNER Laurence / TACHON Arnaud / TCHOREK Denis / TCHOREK Xavier / THIBAUDEAU Frédérique (F) / VAUTRELLE Céline / VEJUX-MARTIN Sabine / VINCENT Jacques / WANKIEWICZ Sabrina / WIRTZ Cyril

2000 : 77 membres dont 2 retours et 26 nouveaux (19 M + 7 F) de rang 229

ADMANT Pascal / ANTOINE Noelle / ARNAIZ David / ARNAIZ Miguel / BERNARD Laurent / BERTRAND Loïs / BIRY Marc / BLIND Jean-Mary / BOGARD Aurore / BOYET Pierre / CADORET Ghristine / CARIGI Isabelle / CARIGI Patrick / CHAMBOSSE Christian / COET Samuel / CONTAL Jérôme / COUTAL Thomas / CUXAC Pascal / DAEHN Geoffroy / DAEHN Mathias / DAMIENS Philippe / DEBECDELIEVRE Anne / DESCHIN Gaëlle / DESCHIN Jany / ETIENNE Martial / FAIVRE Christophe / FAIVRE Gérard / FAIVRE Nadège / FLEJO Yann / GARDELEIN Nicolas / GOBERT Sylvie / GONZALEZ Bruno / HOULNE Christine / HOULNE Pascal / JABOULEY Gérald / LEBRUN Guillaume / LEFEBVRE Julien / LEMARCHAND Jérémie / LIBERT Patrick / LIENHARD Patrick / MAQUAIRE Christophe / MARTIN Martial / MASSON Alain / MAUJEAN Bertrand / METZGER Jean-Luc / MOREL Laurence / NOWAK Philippe / NUS Alexandre / NUS Amandine / NUS François / ODINOT Gabriel / ODINOT Pascal / PETITJEAN Isabelle / PREVOT Christophe / PREVOT Daniel / PREVOT Eliane / PREVOT Marie-Laurence / PREVOT Nicolas / PREVOT Valérie / RAGARU Bruno / RAGARU Laurence / RIGOLET-GOUSSU Gladys / ROUMEGOUS Christian / SARGOS (ex-DUCROS) Anne-Claire / SARGOS Boris / SATIE Nicolas / SCHER Joel / TACHON Arnaud / TCHOREK Denis / TCHOREK Xavier / VEJUX-MARTIN Sabine / VINCENT Jacques / VINCENT Teddy / WANKIEWICZ Sabrina / WIRTZ Cyril / WOJEICK Nathalie / ZASADZINSKI Alain

2001 : 84 membres dont 3 retours et 24 nouveaux (11 M + 13 F) de rang 255

ADET Bénédicte / ADMANT Pascal / ANDREY Laurent / ANTOINE Noelle / ARNAIZ Miguel / BATOT Sylvain / BERMUDEZ-DIAZ Maxime / BERTRAND Loïs / BIRY Marc / BLIND Jean-Mary / BLOCK Frédéric / BOGARD Aurore / BOURRET Gwenaëlle / BOYET Pierre / CABY Jan-Baptiste / CARIGI Isabelle / CARIGI Patrick / CARRAYROU Anne / CARRAYROU Guillaume / CHAMBOSSE Christian / CHEVRIER Christine / CLEAU Annabelle / COET Samuel / CONTAL Jérôme / CUXAC Pascal / DACHY Sébastien / DEBECDELIEVRE Anne / DESCHIN Gaëlle / DESCHIN Jany / DIDIER Célia / DIDIER Sophie / DRENO Claire / FAIVRE Gérard / FAIVRE Nadège / GARDELEIN Nicolas / GEOFFROY Amélie / GERARDIN Benjamin / GOBERT Sylvie / GUILLAUME Damien / HOULNE Christine / HOULNE Pascal / JABOULEY Gérald / LEMARCHAND Jérémie / LIBERT Patrick / LOYAUX Sylvain / MAQUAIRE Christophe / MAQUAIRE Clélie / MAQUAIRE Coline / MARTIN Marie / MARTIN Martial / MASSON Alain / MAUJEAN Bertrand / METZGER Jean-Luc / MICHEL Antoine / NOWAK Philippe / NUS Alexandre / NUS François / ODINOT Gabriel / ODINOT Pascal / PEDONI Sidonie / PERRIOT Laurent / PREVOT Christophe / PREVOT Daniel / PREVOT Eliane / PREVOT Marie-Laurence / PREVOT Nicolas / PREVOT Valérie / RAGARU Bruno / RAGARU Laurence / RIGOLET-GOUSSU Gladys / ROBIN Alexandre / ROUMEGOUS Christian / SAPATCHEV Roman / SARGOS Anne-Claire / SARGOS Boris / SATIE Nicolas / SCHER Joel / TACHON Arnaud / TCHOREK Denis / TCHOREK Xavier / VEJUX-MARTIN Sabine / VINCENT Jacques / WIRTZ Cyril / WOJEICK Nathalie

2002 : 60 membres dont 12 nouveaux (7 M + 5 F) de rang 279

ADMANT Pascal / ANTOINE Noelle / ANTOINE Thierry / ARNAIZ Miguel / BENEDETTO Yannick / BENET Kévin / BERTRAND Loïs / BIRY Marc / BLIND Jean-Mary / BOGARD Aurore / BOYET Pierre / CARIGI Isabelle / CARIGI Patrick / CARRAYROU Guillaume / CHAMBOSSE Christian / CONTAL Jérôme / CUXAC Pascal / DESCHIN Gaëlle / FAIVRE Gérard / FAIVRE Nadège / GOBERT Sylvie / GUESNET Pierre-Henri / HANGARTER Clarisse / HOULNE Christine / HOULNE Pascal / JABOULEY Gérald / LIBERT Patrick / MAQUAIRE Christophe / MAQUAIRE Clélie / MAQUAIRE Coline / MARTIN Marie / MARTIN Martial / MAUJEAN Bertrand / MAUJEAN Magali / METZGER Jean-Luc / MICHEL Antoine / NOWAK Philippe / NUS Alexandre / NUS François / ODINOT Pascal / PREVOT Anthéa / PREVOT Christophe / PREVOT Daniel / PREVOT Eliane / PREVOT Nicolas / PREVOT Valérie / RAGARU Bruno / REVOL Pierre / RICHART François /

2003 : 65 membres dont 5 retours et 10 nouveaux (5 M + 5F) de rang 291

ADMANT Pascal / ANDREY Laurent / ANTOINE Noelle / ARNAIZ Miguel / ARNOULD Jean-Luc / BENEDETTO Yannick / BERTRAND Loïs / BIRY Marc / BLIND Jean-Mary / BOGARD Aurore / BOYET Pierre / CARIGI Patrick / CARRAYROU Guillaume / CHAMBOSSE Christian / CHRETIEN Simone / CONTAL Jérôme / CUXAC Pascal / DAMIENS Philippe / DESCHIN Gaëlle / DESCHIN Jany / DIOT Delphine / FAIVRE Gérard / FAIVRE Nadège / GARCIA Anaïs / GARCIA Lorène / GARNIER Stanislas / GOBERT Sylvie / HOULNE Christine / HOULNE Pascal / JABOULEY Gérald / LENHARDT Florence / LIBERT Patrick / MAQUAIRE Christophe / MAQUAIRE Clélie / MAQUAIRE Coline / MARTIN Marie / MARTIN Martial / MAUJEAN Bertrand / METZGER Jean-luc / MICHEL Antoine / NOWAK Philippe / NUS Alexandre / NUS François / ODINOT Gabriel / ODINOT Pascal / PREVOT Anthéa / PREVOT Christophe / PREVOT Daniel / PREVOT Eliane / PREVOT Nicolas / PREVOT Valérie / PROTTO Benjamin / PROTTO Michel / RAGARU Bruno / REVOL Pierre / RICHART François / ROUMEGOUS Christian / SARGOS Anne-Claire / SARGOS Boris / SARRAGALLET Charlie / STREIT Eric / TCHOREK Xavier / VEJUX-MARTIN Sabine / VINCENT Jacques / WIRTZ Cyril

2004 : 72 membres dont 2 retours et 22 nouveaux (10 M + 12 F) de rang 301

ADMANT Pascal / ANTOINE Noelle / ARNAIZ Miguel / BATOT Jean-François / BATOT Sylvain / BENEDETTO Yannick / BIRY Marc / BLIND Jean-Mary / BOGARD Aurore / BOYET Pierre / CABANES Pierre-Alain / CARIGI Patrick / CARRAYROU Guillaume / CHAMBOSSE Christian / COËT Damien / COFTIER Aline / CONTAL Jérôme / CUXAC Pascal / DIOT Delphine / FAIVRE Gérard / FAIVRE Nadège / FARGETTON Tiphaine / GENTIL Patricia / GEPNER Daniel / HAVET Tiffany / HOULNE Christine / HOULNE Pascal / JABOULEY Gérald / JACQUOT Philippe / LAFORTUNE Stéphane / LIBERT Patrick / MAQUAIRE Christophe / MAQUAIRE Clélie / MAQUAIRE Coline / MARTIN Marie / MARTIN Martial / MAUJEAN Bertrand / METZGER Jean-Luc / MICHEL Antoine / NOWAK Philippe / NUS Alexandre / NUS François / ODINOT Pascal / OKAMOTO Satoshi / OYE MBEGA Maud / PASSETEMPS Blandine / PASSETEMPS Christophe / PHILIPPE Laurent / PREVOT Anthéa / PREVOT Christophe / PREVOT Daniel / PREVOT Eliane / PREVOT Nicolas / PREVOT Océane / PREVOT Valérie / PRIN Cindy / RAGARU Bruno / RAVAILLER Marie / REGNAULT Emilie / REVOL Pierre / RICHART François / RICHART Lorraine / SARGOS Anne-Claire / SARGOS Boris / SARRAGALLET Charlie / STREIT Eric / TACHON Arnaud / VAULEON Clotilde / VAULEON David / VEJUX-MARTIN Sabine / VINCENT Jacques / WIRTZ Cyril

2005 : 64 membres dont 4 retours et 13 nouveaux (9 M + 4 F) de rang 323

ADMANT Pascal / ALLARD Luc / ANTOINE Noelle / ARNAIZ Miguel / BATOT Jean-François / BATOT Sylvain / BIRY Marc / BLIND Jean-Mary / BOYET Pierre / CAILLY Christine / CARIGI Patrick / CARRAYROU Guillaume / CHAMPON Anne-Elisabeth / CHOPPIN Eric / COUTELLE Romain / CUXAC Pascal / DECK Olivier / DUTEMPLE Joelle / FAIVRE Gérard / FAIVRE Nadège / GOBERT Sylvie / GREMY Joaquim / HOULNE Christine / HOULNE Pascal / JEANGUYOT Bertrand / LIBERT Patrick / MAQUAIRE Christophe / MAQUAIRE Clélie / MAQUAIRE Coline / MARTIN Marie / MARTIN Martial / MAUJEAN Bertrand / METZGER Jean-Luc / MICHEL Antoine / MOUGENOT Cyrille / NOWAK Philippe / NUS Alexandre / NUS Amandine / NUS François / ODINOT Pascal / OYE MBEGA Maud / PARROT David / PATE Matthieu / PHILIPPE Laurent / PIFFAULT Laeticia / PREVOT Anthéa / PREVOT Christophe / PREVOT Daniel / PREVOT Eliane / PREVOT Nicolas / PREVOT Océane / PREVOT Valérie / RAGARU Bruno / RAVAILLER Marie / REMY Michael / REVOL Pierre / SARGOS Anne-Claire / SARGOS Boris / TACHON Arnaud / VAULEON David / VAUTRIN Patrick / VEJUX-MARTIN Sabine / VINCENT Jacques / WIRTZ Cyril

2006 : 55 membres dont 1 retour et 9 nouveaux (6 M + 3 F) de rang 336

ADMANT Pascal / ANTOINE Noelle / ARNAIZ Miguel / BELUT Emmanuel / BLIND Jean-Mary / BOYET Pierre / CAILLY Christine / CARIGI Patrick / COMBES Matthieu / CUXAC Pascal / DECK Olivier / FAIVRE Gérard / FAIVRE Nadège / GOBERT Sylvie / HOULNE Christine / HOULNE Pascal / JEANGUYOT Bertrand / JEANMAIRE Audrey / LANGEVIN Corine / LIBERT Patrick / MAQUAIRE Christophe / MAQUAIRE Clélie / MAQUAIRE Coline / MARTIN Marie / MARTIN Martial / MAUJEAN Bertrand / METZGER Jean-Luc / MICHEL Antoine / MONTIGNY Walter / MOUGENOT Cyrille / NOWAK Philippe / NUS Alexandre / NUS François / ODINOT Pascal / PARROT David / PHILIPPE Laurent / PREVOT Anthéa / PREVOT Christophe / PREVOT Daniel / PREVOT Eliane / PREVOT Nicolas / PREVOT Océane / PREVOT Valérie / RAGARU Bruno / REVOL Pierre / ROBERT Aurore / ROBERT Jocelyn / SARGOS Anne-Claire / SARGOS Boris / THENOT Philippe / VEJUX-MARTIN Sabine / VIAGGI Marie / VINCENT Jacques / VOIRON Christophe / WIRTZ Cyril

2007 : 68 membres dont 1 retour et 24 nouveaux (15 M + 9 F) de rang 345

ADMANT Pascal / ANTOINE Noelle / ARNAIZ Miguel / BELUT Emmanuel / BERTIN Benoist / BLIND Jean-Mary / BONDANT Hugo / BONDANT-PIERREFEU Laurence / BOYET Pierre / BREINER Caroline / CARIGI Patrick / CHAMPION Eric / CHAPON Francis / COLLIGNON Olivier / COMBES Matthieu / CUXAC Pascal / DAVEUX Eric / DECK Olivier / DELCOURT Michel / DUCHAMP Dominique / DUCHAMP Julie / FAIVRE Gérard / GOBERT Sylvie / HIPEAU Philippe / HOULNE Christine / HOULNE Pascal / HUMBERT Olivier / JANISZEWSKI Maguy / KUENZEL Avelina / LIBERT Patrick /

MAQUAIRE Christophe / MAQUAIRE Clélie / MAQUAIRE Colline / MARTIN Marie / MARTIN Martial / MAUJEAN Bertrand / MERRIEN-SOUKATCHOFF Véronique / MERVELET Julie / METZGER Jean-Luc / MICHEL Antoine / MONTIGNY Walter / MOUGENOT Cyril / NUS François / ODINOT Pascal / PARROT David / PRÉVOT Anthéa / PRÉVOT Christophe / PRÉVOT Daniel / PRÉVOT Eliane / PRÉVOT Nicolas / PRÉVOT Océane / PREVOT Théo / PRÉVOT Valérie / RAGARU Bruno / REVOL Pierre / SARGOS Ane-Claire / SARGOS Boris / SIMOES Manuel / SOUKATCHOFF Nicolas / TEIXEIRA Guy / THENOT Luc / THENOT Philippe / TOUCHOT Anne-Christine / TOUCHOT Marie-Gabrielle / TRAN VIET Tu / VEJUX-MARTIN Sabine / VINCENT Jacques / WIRTZ Cyril

2008 : 63 membres dont 2 retours et 11 nouveaux (9 M + 2 F) de rang 369

ADMANT Pascal / ANTOINE Noelle / ARNAIZ de la FUENTE Miguel / BELUT Emmanuel / BLIND Jean-Mary / BONDANT Hugo / BONDANT-PIERREFEU Laurence / BOYET Pierre / CARIGI Patrick / *CARRAYROU Guillaume* / CHAPON Francis / COSTALONGA Ronald / CUXAC Pascal / DAVEUX Eric / DECK Olivier / DUCHAMP Dominique / DUCHAMP Julie / FAIVRE Gérard / GOBERT Sylvie / HOHLER Rupert / HOHLER Sophie / HOULNE Pascal / HOULNE-BINSFELD Christine / HUMBERT Olivier / KELLER Jean-Paul / KUBAN Eric / LAPREE-DORGET Alix / LEFEBVRE Cyndi / MAQUAIRE Christophe / MAQUAIRE Clélie / MAQUAIRE Coline / MARTIN Marie / MARTIN Martial / MAUJEAN Bertrand / MERRIEN-SOUKATCHOFF Véronique / MERVELET Julie / METZGER Jean-Luc / MICHEL Antoine / MONTIGNY Walter / MOUGENOT Cyrille / NOLL Stéphane / NUS François / ODINOT Pascal / PARROT David / PEREZ Jean-Baptiste / PEREZ Jocelyn / PIERRINI Marcel / PRÉVOT Anthéa / PRÉVOT Christophe / PRÉVOT Daniel / PRÉVOT Éliane / PRÉVOT Nicolas / PRÉVOT Océane / PRÉVOT Théo / PRÉVOT Valérie / RAGARU Bruno / REVOL Pierre / *ROUMEGOUS Christian* / TEXEIRA Guy / TRAN VIET Tu / VEJUX-MARTIN Sabine / VINCENT Jacques / WIRTZ Cyril

Il y avait aussi 6 membres honoraires en 2008 :

BREINER Caroline., KUENZEL Avelina / LIBERT Patrick / ROBERT Aurore / THENOT Philippe / WEBER Alain

Déjà 1 retour et 17 nouveaux (11 M + 6 F) membres de rang 380 pour 2009 :

AUGST-MERELLE Alexandra, CHRETIEN Estelle, CRUSSIÈRE Sarah, DROZ Stéphane, GOUBEAUX Ernelle, GUYOT Jean-Michel, HAZOUARD Aline, HOLHER Alexis, HOHLER Leo, LACH Philippe, LAGUILHAC Philippe, MAUJEAN Rémi, PIEPTU Vlad, PUTINO Yannick, TOMASSO Claude (M), TOTI Joel, TRONQUART Charlotte, *WEBER Alain*.

LISTE ALPHABÉTIQUE DES USANIENS DEPUIS 1981

N°	Rang	USANIEN	ANNÉES D'ADHÉSION
1	255	ADET Bénédicte	01 : 1 an MA
2	52	ADMANT Pascal	89, 91 à 08 : 19 ans MA
3	323	ALLARD Luc	05 : 1 an MA
4	52	ALLIÉ Isabelle	89 : 1 an MA
5	52	ALLIÉ Serge	89 : 1 an MA
6	204	ANDRÉ Émilie	99 : 1 an MA
7	59	ANDREY Laurent	90 à 93, 95, 01, 03 : 7 ans MA
8	165	ANTOINE Noëlle	97 à 08 : 12 ans MA
9	23	ANTOINE Pascal	84, 85 : 2 ans MA
10	279	ANTOINE Thierry	02 : 1 an MA
11	204	ARNAIZ DE LA FUENTE David	99, 00 : 2 ans MA
12	204	ARNAIZ DE LA FUENTE Miguel	99 à 08 : 10 ans MA
13	59	ARNOULD Jean-Luc	00, 01 : 2 ans MH ; 90 à 99, 03 : 11 ans MA
14	138	ARNOUX Thomas	95 : 1 an MA
15	37	AUBRY Hélène	86 : 1 an MA
16	46	AVARE Pascal	88 : 1 an MA
17	165	BAROTTE Caren	97, 98 : 2 ans MA
18	150	BARTHÉLÉMY Grégory	96 : 1 an MA
19	165	BATOT Sylvain	97 à 99, 01, 04, 05 : 6 ans MA
20	301	BATOT Jean-François	04, 05 : 2 ans MA
21	336	BELUT Emmanuel	06, 08 : 3 ans MA
22	279	BENEDETTO Yannick	02 à 04 : 3 ans MA
23	279	BENET Kévin	02 : 1 an MA
24	255	BERMUDEZ-DIAZ Maxime	01 : 1 an MA
25	59	BERNARD Charles	90 à 92 : 3 ans MA
26	186	BERNARD Laurent	98 à 00 : 3 ans MA
27	345	BERTIN Benoist	07 : 1 an MA
28	204	BERTRAND Loïs	99 à 03 : 5 ans MA
29	86	BERTRAND Michel	92 : 1 an MA
30	138	BILLET Clotilde	95, 96 : 2 ans MA
31	165	BINSFELD Christine	97 : 1 an MA - suite à HOULNE C.
32	150	BIRY Marc	96 à 05 : 10 ans MA
33	204	BLAIE Thibault	99 : 1 an MA
34	86	BLIND Jean-Mary	92 à 08 : 17 ans MA
35	255	BLOCK Frédéric	01 : 1 an MA
36	86	BLONDEL Gilles	92 : 1 an MA
37	229	BOGARD Aurore	05 : 1 an MH ; 00 à 04 : 5 ans MA - suite à ROBERT A.
38	345	BONDANT Hugo	07, 08 : 2 an MA
39	345	BONDANT-PIERREFEU Laurence	07, 08 : 2 an MA
40	17	BOUCHER François	83 à 86 : 4 ans MA
41	204	BOUGIE Martial	99 : 1 an MA
42	186	BOULANGÉ Patrick	98 : 1 an MA
43	255	BOURRET Gwenaëlle	01 : 1 an MA
44	86	BOURGUIGNON Jérôme	92 à 95 : 4 ans MA
45	186	BOYET Pierre	98 à 08 : 11 ans MA
46	345	BREINER Caroline	07 : 1 an MA ; 08 : 1 an MH
47	204	BRUNEL Olivier	99 : 1 an MA
48	186	BUR Emmanuelle	98, 99 : 2 ans MA
49	301	CABANES Pierre-Alain	04 : 1 an MA
50	255	CABY Jean-Baptiste	01 : 1 an MA
51	229	CADORET Gwenaëlle	00 : 1 an MA
52	323	CAILLY Christine	05 à 06 : 2 ans MA
53	204	CANAVATE Raphaël	99 : 1 an MA
54	123	CARIGI Isabelle	94 à 02 : 9 ans MA
55	111	CARIGI Patrick	93 à 08 : 16 ans MA
56	255	CARRAYROU Anne	01 : 1 an MA
57	255	CARRAYROU Guillaume	01 à 05, 08 : 6 ans MA
58	27	CARUBELLI Oscar	85, 86 : 2 ans MA
59	165	CERPEROT Romain	97, 98 : 2 ans MA
60	86	CHAMBOSSE Christian	92 à 04 : 13 ans MA

N°	Rang	USANIEN	ANNÉES D'ADHÉSION
61	345	CHAMPION Eric	07 : 1 an MA
62	323	CHAMPON Anne-Elisabeth	05 : 1 an MA
63	86	CHANAL Johan	92 à 95 : 4 ans MA
64	75	CHAPON Francis	91, 07, 08 : 3 ans MA
65	165	CHARAF Samir	97 : 1 an MA
66	MH	CHEVIRON Romain	03 : 1 an MH
67	255	CHEVRIER Christine	01 : 1 an MA
68	6	CHOPPIN Éric	82 à 87, 89, 05 : 8 ans MA
69	291	CHRETIEN Simone	03 : 1 an MA
70	255	CLÉAU Annabelle	01 : 1 an MA
71	301	COET Damien	04 : 1 an MA
72	229	COËT Samuel	00, 01 : 2 ans MA
73	301	COFTIER Aline	04 : 1 an MA
74	345	COLLIGNON Olivier	07 : 1 an MA
75	336	COMBES Matthieu	06, 07 : 2 ans MA
76	369	COSTALONGA Ronald	08 : 1 an MA
77	204	CONTAL Jérôme	99 à 04 : 6 ans MA
78	59	COURSEAUX Anouk	90 : 1 an MA
79	150	COURTOIS Audrey	96 à 98 : 3 ans MA
80	111	COUTAL Michel	93 : 1 an MA
81	229	COUTAL Thomas	00 : 1 an MA
82	323	COUELLE Romain	05 : 1 an MA
83	27	CREUTZER Rodolphe	85 à 98 : 14 ans MA
84	MH	CUNY Julien	00 : 1 an MH
85	229	CUXAC Pascal	00 à 08 : 9 ans MA
86	255	DACHY Sébastien	01 : 1 an MA
87	229	DAEHN Geoffrey	00 : 1 an MA
88	123	DAEHN Harald	94 : 1 an MA
89	229	DAEHN Matthias	00 : 1 an MA
90	6	DAEHN Sylvain	82 à 95 : 14 ans MA
91	37	DALLE Patrick	86 à 91 : 6 ans MA
92	138	DALPONTE Dominique M	95 : 1 an MA
93	186	DAMIENS Philippe	98 à 00, 03 : 4 ans MA
94	345	DAVEUX Eric	07, 08 : 2 ans MA
95	229	DEBECDELIÈVRE Anne	00, 01 : 2 ans MA
96	27	DECHITTEL Joël	85 : 1 an MA
97	323	DECK Olivier	05 à 08 : 4 ans MA
98	186	DECOMBES Cyrille M	98, 99 : 2 ans MA
99	345	DEL COURT Michel	07 : 1 an MA
100	75	DENY Danièle	91, 92 : 2 ans MA
101	186	DERAY Dominique F	98 : 1 an MA
102	150	DESCHIN Gaëlle	96 à 03 : 8 ans MA
103	123	DESCHIN Jany	94 à 01, 03 : 8 ans MA
104	123	DESCHIN Sylvie	94, 95 : 2 ans MA - suite à GOBERT S.
105	255	DIDIER Célia	01 : 1 an MA
106	255	DIDIER Sophie	01 : 1 an MA
107	291	DIOT Delphine	03, 04 : 2 ans MA
108	165	DOMBRAY Perrine	97 : 1 an MA
109	255	DRENO Claire	01 : 1 an MA
110	37	DRUMETZ Denis	86 à 99 : 14 ans MA
111	345	DUCHAMP Dominique	07, 08 : 2 ans MA
112	345	DUCHAMP Julie	07, 08 : 2 ans MA
113	186	DUCROS Anne-Claire	98 à 00 : 3 ans MA - suite à SARGOS A.-C.
114	323	DUTEMPLE Joelle	05 : 1 an MA
115	150	ESMANJEAUD Thierry	96 : 1 an MA
116	229	ÉTIENNE Martial	00 : 1 an MA
117	229	FAIVRE Christophe	00 : 1 an MA
118	229	FAIVRE Gérard	00 à 08 : 9 ans MA
119	229	FAIVRE Nadège	00 à 06 : 7 ans MA
120	301	FARGETTON Tiphaine	04 : 1 an MA
121	204	FELLER Denis	99 : 1 an MA
122	165	FERRY Benoît	97 : 1 an MA

N°	Rang	USANIEN	ANNÉES D'ADHÉSION
123	1	FÈVE Pierre	81 à 87 : 7 ans MA
124	27	FLAUDER Isabelle	85, 86, 89, 93 : 4 ans MA
125	37	FLAUDER Sabine	86, 87 : 2 ans MA
126	138	FLEJO Yann	95 à 00 : 6 ans MA
127	6	FLEUROT Agnès	82 : 1 an MA
128	186	FORELLE Yannick	98 : 1 an MA
129	59	FORNAGE Myriam	90 : 1 an MA
130	165	FRANÇOIS Yan	97 : 1 an MA
131	59	FRICHEMENT Laurent	90 à 99 : 10 ans MA
132	150	GABRIEL Luc	96 : 1 an MA
133	165	GALLAND Ingrid	97 : 1 an MA
134	6	GAPP Marc	82 : 1 an MA
135	291	GARCIA Anaïs	03 : 1 an MA
136	291	GARCIA Lorène	03 : 1 an MA
137	229	GARDELEIN Nicolas	00, 01 : 2 ans MA
138	291	GARNIER Stanislas	03 : 1 an MA
139	46	GÉANT Léopold	88 à 91, 99 : 5 ans MA
140	186	GÉNIN Guillaume	98 : 1 an MA
141	301	GENTIL Patricia	05 à 06 : 2 ans MH ; 04 : 1 an MA
142	255	GEOFFROY Amélie	01 : 1 an MA
143	46	GEORGE Christian	88 : 1 an MA
144	46	GEORGES Christian	88 à 92 : 5 ans MA
145	301	GEPNER Daniel	04 : 1 an MA
146	111	GÉRARD Lilian	93, 94 : 2 ans MA
147	255	GÉRARDIN Benjamin	01 : 1 an MA
148	123	GOBERT Sylvie	04 : 1 an MH ; ex DESCHIN S. : 2 a. + 96 à 03, 05 à 08 : 14 ans MA
149	229	GONZALEZ Bruno	00 : 1 an MA
150	MH	GRAILLOT Laurent	04 : 1 an MH
151	123	GRANDCOLAS Jean-Paul	94 à 98 : 5 ans MA
152	43	GRANJON Jean-Yves	87, 88 : 2 ans MA
153	323	GREMY Joaquim	05 : 1 an MA
154	43	GROSJEAN Christophe	87 : 1 an MA
155	279	GUESNET Pierre-Henri	02 : 1 an MA
156	186	GUIBARD Clément	98 : 1 an MA
157	86	GUIGNARD Stéphane	92, 93, 95 : 3 ans MA
158	255	GUILLAUME Damien	01 : 1 an MA
159	59	GURTNER Emmanuelle	90, 91 : 2 ans MA
160	75	GURY Lionel	91 : 1 an MA
161	165	GUYON Corinne	97, 98 : 2 ans MA
162	111	GUYON Jean-François	93 : 1 an MA
163	111	GUYON Jean-Louis	93 : 1 an MA
164	138	GUYOT Nadia	95 : 1 an MA
165	279	HANGARTER Clarisse	02 : 1 an MA
166	301	HAVET Tiffany	04 : 1 an MA
167	138	HERGOT André	95 : 1 an MA
168	59	HERMANN Patrice	90 : 1 an MA
169	86	HERRIOT Laurence	92 à 99 : 8 ans MA
170	86	HERRIOT Richard	92 à 96, 99 : 6 ans MA
171	345	HIPEAU Philippe	07 : 1 an MA
172	369	HOHLER Ruppert	08 : 1 an MA
173	369	HOHLER Sophie	08 : 1 an MA
174	MH	HOUILLE Stéphanie	01, 02 : 2 ans MH
175	165	HOULNE Christine	ex BINSFELD C. : 1 a. + 98 à 08 : 12 ans MA
176	111	HOULNE Pascal	93 à 08 : 16 ans MA
177	27	HUMBERT Francis	85 : 1 an MA
178	345	HUMBERT Olivier	07, 08 : 2 ans MA
179	6	HUMMEL Corinne	82 : 1 an MA
180	59	IZOUKANE Hassan	90 : 1 an MA
181	138	JABOULEY Gérald	05 : 1 an MH ; 95, 96, 00 à 04 : 7 ans MA
182	165	JACQUES Catherine	97, 98 : 2 ans MA
183	301	JACQUOT Philippe	04 : 1 an MA
184	345	JANISZEWSKI Maguy	07 : 1 an MA

N°	Rang	USANIEN	ANNÉES D'ADHÉSION
185	204	JASMIN Mirabelle	99 : 1 an MA
186	323	JEANGUYOT Bertrand	05 à 06 : 2 ans MA
187	336	JEANMAIRE Audrey	06 : 1 an MA
188	369	KELLER Jean-Paul	08 : 1 an MA
189	59	KOENIG Nicolas	90 à 92 : 3 ans MA
190	369	KUBAN Eric	08 : 1 an MA
191	345	KUENZEL Avelina	07 : 1 an MA ; 08 : MH
192	86	KUHL Olivier	92 à 94 : 3 ans MA
193	301	LAFORTUNE Stéphane	04 : 1 an MA
194	52	LAMI Michel	89 à 92 : 4 ans MA
195	52	LAMI Vincent	89 : 1 an MA
196	75	LANCE Philippe	91 à 92 : 2 ans MA
197	336	LANGÉVIN Corine	06 : 1 an MA
198	369	LAPREE-DORGET Alix	08 : 1 an MA
199	111	LAURENT Xavier	93 : 1 an MA
200	86	LEBEL Isabelle	92 à 95 : 4 ans MA
201	86	LEBEL Jean-Marc	92 à 95 : 4 ans MA
202	229	LEBRUN Guillaume	00 : 1 an MA
203	186	LECONTE Christophe	98 : 1 an MA
204	369	LEFEBVRE Cyndi	08 : 1 an MA
205	MH	LEFEBVRE Joël	99, 00 : 2 ans MH
206	204	LEFEBVRE Julien	99, 00 : 2 ans MA
207	MH	LEHMULLER Daniel	02 à 05 : 4 ans MH
208	229	LEMARCHAND Jérémie	00, 01 : 2 ans MA
209	59	LE MENTEC Jean-Christophe	90 : 1 an MA
210	291	LENHARDT Florence	03 : 1 an MA
211	204	LEPAGE Bénédicte	99 : 1 an MA
212	186	LEVAISQUE Sophie	98 : 1 an MA
213	165	LIBERT Isabelle	97 : 1 an MA
214	1	LIBERT Patrick	81 à 07 : 27 ans MA ; 08 : MH
215	86	LIENHARD Patrick	92 à 95, 97, 00 : 6 ans MA
216	165	LOUIS Estelle	ex WOLF E. : 1 a. + 98 : 2 ans MA
217	165	LOUIS Régis	97, 98 : 2 ans MA
218	255	LOYAUX Sylvain	01 : 1 an MA
219	165	MACHIN Pierre	97 : 1 an MA
220	111	MAJCHER André	93 à 94 : 2 ans MA
221	204	MAQUAIRE Christophe	99 à 08 : 10 ans MA
222	255	MAQUAIRE Clélie	01 à 08 : 8 ans MA
223	255	MAQUAIRE Coline	01 à 08 : 8 ans MA
224	86	MARGUELON Isabelle	92 à 94 : 3 ans MA
225	204	MARIE Julien	99 : 1 an MA
226	59	MARTIN Isabelle	90 à 99 : 10 ans MA
227	255	MARTIN Marie	01 à 08 : 8 ans MA
228	27	MARTIN Martial	85 à 08 : 24 ans MA
229	111	MASSON Alain	93 à 01 : 9 ans MA
230	17	MATHIEU Henry	83 et 84 : 2 ans MA
231	86	MATTEONI Laurent	92 : 1 an MA
232	229	MAUJEAN Bertrand	00 à 08 : 9 ans MA
233	279	MAUJEAN Magali	02 : 1 an MA
234	345	MERRIEN-SOUKATCHOFF Véroni.	07, 08 : 2 ans MA
235	345	MERVELET Julie	07, 08 : 2 ans MA
236	27	METZGER Jean-Luc	85 à 91, 96 à 08 : 20 ans MA
237	123	MEYER Jean-Michel	94 : 1 an MA
238	150	MICHEL Antoine	96, 01 à 08 : 9 ans MA
239	27	MICHEL Jean-Marie	85 à 98 : 14 ans MA
240	123	MICHEL Joël	94 : 1 an MA
241	123	MICHELITZ Jacques	94 : 1 an MA
242	86	MICHELITZ Marie-Laurence	92 : 1 an MA - suite à PREVOT M.L.
243	150	MILLOT Francis	96 : 1 an MA
244	86	MOHAMED-NOOR Nor-Lidah F	92 : 1 an MA
245	46	MOHR Pascal	88 : 1 an MA
246	336	MONTIGNY Walter	06, 08 : 3 ans MA

N°	Rang	USANIEN	ANNÉES D'ADHÉSION
247	150	MOOG Alexis	96, 97 : 2 ans MA
248	150	MOREAU Sébastien	96, 97 : 2 ans MA
249	229	MOREL Laurence	00 : 1 an MA
250	123	MOELSCHEIM Aurélie	94 : 1 an MA
251	123	MOELSCHEIM Véronique	94 : 1 an MA
252	323	MOUGENOT Cyrille	05 à 08 : 4 ans MA
253	23	MOUGENOT Isabelle	84, 85 : 2 ans MA
254	6	MOURGUES Monique	82 : 1 an MA
255	150	MUNIER Florent	96 à 99 : 4 ans MA
256	150	NEHREHAUSER Richard	96, 97 : 2 ans MA
257	86	NICOLAS Claude M	92 à 97 : 6 ans MA
258	111	NICOLE Christophe	93, 94 : 2 ans MA
259	369	NOLL Stéphane	06, 07 : 2 ans MH ; 08 : 1 an MA
260	138	NOWAK Philippe	95 à 06 : 12 ans MA
261	204	NUS Alexandre	99 à 06 : 8 ans MA
262	204	NUS Amandine	99, 00, 05 : 3 ans MA
263	229	NUS François	00 à 08 : 9 ans MA
264	229	ODINOT Gabriel	00, 01, 03 : 3 ans MA
265	229	ODINOT Pascal	00 à 08 : 9 ans MA
266	301	OKAMOTO Satoshi	04 : 1 an MA
267	111	OSVALD Laurent	93 à 99 : 7 ans MA
268	37	OUDENOT Claude M	86 : 1 an MA
269	6	OURION Georges M	82, 83 : 2 ans MA
270	301	OYE MBEGA Maude	04, 05 : 2 ans MA
271	MH	PAOLI Florence	01 : 1 an MH
272	86	PARMENTELAT Hervé	92 à 95 : 4 ans MA
273	323	PARROT David	05 à 08 : 4 ans MA
274	165	PASCUCCI Laurence	97, 98 : 2 ans MA
275	301	PASSETEMPS Blandine	04 : 1 an MA
276	301	PASSETEMPS Christophe	04 : 1 an MA
277	323	PATE Mathieu	05 : 1 an MA
278	255	PEDONI Sidonie	01 : 1 an MA
279	59	PEDUCCI Nicolas	90, 96 : 2 ans MA
280	186	PELTIER Martine	98, 99 : 2 ans MA
281	369	PEREZ Jean-Baptiste	08 : 1 an MA
282	369	PEREZ Jocelyn	08 : 1 an MA
283	59	PERRIN Cécile	90 : 1 an MA
284	255	PERRIOT Laurent	01 : 1 an MA
285	138	PETITJEAN Isabelle	95 à 97, 99, 00 : 5 ans MA
286	301	PHILIPPE Laurent	04 à 06 : 3 ans MA
287	23	PICARD Agnès	84 : 1 an MA
288	86	PIERRAT Catherine	92 à 95 : 4 ans MA
289	204	PIERRAT Éric	99 : 1 an MA
290	369	PIERRINI Marcel	08 : 1 an MA
291	323	PIFFAULT Laetitia	05 : 1 an MA
292	6	PIROUX Bruno	82 à 86, 89 à 92 : 9 ans MA
293	204	PISTERMAN Pierre	99 : 1 an MA
294	86	POIRSON Anne	92 : 1 an MA
295	204	PRATH Denis	99 : 1 an MA
296	279	PRÉVOT Anthéa	02 à 08 : 7 ans MA
297	1	PRÉVOT Christophe	81 à 08 : 28 ans MA
298	1	PRÉVOT Daniel	81 à 08 : 28 ans MA
299	1	PRÉVOT Eliane	81 à 08 : 28 ans MA
300	165	PRÉVOT Guy	97, 98 : 2 ans MA
301	86	PRÉVOT Marie-Laurence	ex MICHELITZ M.L. : 1 a. + 98 à 01 : 5 ans MA
302	6	PRÉVOT Nicolas	82 à 08 : 27 ans MA
303	301	PRÉVOT Océane	04 à 08 : 5 ans MA
304	345	PREVOT Théo	07, 08 : 2 ans MA
305	123	PRÉVOT Valérie	94 à 08 : 15 ans MA
306	301	PRIN Cindy	04 : 1 an MA
307	291	PROTTO Benjamin	03 : 1 an MA
308	291	PROTTO Michel	03 : 1 an MA

N°	Rang	USANIEN	ANNÉES D'ADHÉSION
309	86	QUATREVAUX Laurence	92, 93, 95 : 3 ans MA - suite à RAGARU L.
310	46	RAGARU Bruno	88 à 08 : 21 ans MA
311	86	RAGARU Laurence	ex QUATREVAUX L. : 3 a. + 96 à 01 : 9 ans MA
312	165	RAMEAU Sophie	97, 98 : 2 ans MA
313	301	RAVAILLER Marie	04, 05 : 2 ans MA
314	75	REBOUL-SALZE Benoît	91 : 1 an MA
315	301	REGNAULT Emilie	04 : 1 an MA
316	23	REICHLING Blandine	84 : 1 an MA
317	52	REIMBOLD Natacha	89, 90 : 2 ans MA
318	323	REMY Michael	05 : 1 an MA
319	123	RENAUD Michel	94 à 98 : 5 ans MA
320	279	REVOL Pierre	02 à 08 : 7 ans MA
321	186	RIABI Mouna M	98 : 1 an MA
322	75	RICHARD Catherine	91, 92 : 2 ans MA
323	279	RICHART François	02 à 04 : 3 ans MA
324	301	RICHART Lorraine	04 : 1 an MA
325	150	RIGAULT Nathalie	96 : 1 an MA
326	229	RIGOLET-GOUSSU Gladys	00, 01 : 2 ans MA
327	17	RIZZO Claude M	83 : 1 an MA
328	229	ROBERT Aurore	07 : 1 an MH ; ex. BOGARD A. : 5 a. + 06 : 6 ans MA
329	336	ROBERT Jocelyn	06 : 1 an MA
330	255	ROBIN Alexandre	01 : 1 an MA
331	138	ROLLAND Ludovic	95 à 98 : 4 ans MA
332	6	ROUMEGOUS Christian	04 à 07 : 4 ans MH : 82, 83, 85 à 03, 08 : 22 ans MA
333	37	ROUMEGOUS Noël	86 à 90 : 5 ans MA
334	43	ROUMEGOUS Raynald	87, 88 : 2 ans MA
335	17	ROUMEGOUS Sylvain	83, 84 : 2 ans MA ;
336	123	ROVEL Didier	94 : 1 an MA
337	150	ROYER Daisy	96 à 98 : 3 ans MA
338	27	SANCHEZ Luis	85 : 1 an MA
339	255	SAPATSHEV Roman	01 : 1 an MA
340	186	SARGOS Anne-Claire	ex DUCROS A.-C. : 3 a. + 01 à 07 : 10 ans MA
341	186	SARGOS Boris	98 à 07 : 10 ans MA
342	291	SARRAGALET Charlie	03, 04 : 2 ans MA
343	229	SATIE Nicolas	00, 01 : 2 ans MA
344	123	SCHER Joël	94 à 01 : 8 ans MA
345	138	SCLISIZZI Patrick	95 : 1 an MA
346	204	SIEBENALER Jennifer	99 : 1 an MA
347	345	SIMOES Manuel	07 : 1 an MA
348	345	SOUKATCHOFF Nicolas	07 : 1 an MA
349	150	SPUCK Nicolas	96 : 1 an MA
350	204	STEGNER Laurence	99 : 1 an MA
351	291	STREIT Eric	03, 04 : 2 ans MA
352	204	TACHON Arnauld	99 à 05 : 6 ans MA
353	86	TALLOTTE Denis	92, 93 : 2 ans MA
354	165	TCHOREK Denis	97 à 01 : 5 ans MA
355	165	TCHOREK Xavier	97 à 03 : 7 ans MA
356	345	TEIXEIRA Guy	07, 08 : 2 ans MA
357	345	THENOT Luc	07 : 1 an MA
358	336	THENOT Philippe	06, 07 : 2 ans MA
359	204	THIBAudeau Frédérique F	99 : 1 an MA
360	86	THOMAS Anne	92 : 1 an MA
361	86	THOMAS Olivier	92, 93, 97 : 3 ans MA
362	75	THOMAS Philippe	91 à 94 : 4 ans MA
363	75	THOMAS Rémi	91 : 1 an MA
364	279	THOMEN Aurélien	02 : 1 an MA
365	17	TISSERAND Mila	83, 84 : 2 ans MA
366	111	TOMASZEWSKI Nicolas	93, 94 : 2 ans MA
367	345	TOUCHOT Anne-Christine	07 : 1 an MA
368	345	TOUCHOT Marie-Gabrielle	07 : 1 an MA
369	123	TRABAC Céline	94 : 1 an MA
370	345	TRAN VIET Tu	07, 08 : 2 ans MA

N°	Rang	USANIEN	ANNÉES D'ADHÉSION
371	279	VALTER Nina	02 : 1 an MA
372	17	VATREY Francis	83 : 1 an MA
373	301	VAULEON Clotilde	04 : 1 an MA
374	301	VAULEON David	04, 05 : 2 ans MA
375	186	VAUTRELLE Céline	98, 99 : 2 ans MA
376	75	VAUTRIN Patrick	04 : 1 an MH : 91 à 95, 05 : 6 ans MA
377	75	VEIT Karsten	91, 92 : 2 ans MA
378	59	VEJUX-MARTIN Sabine	90 à 08 : 19 ans MA
379	336	VIAGGI Marie	06 : 1 an MA
380	59	VIDAL Bernard	90 à 98 : 9 ans MA
381	27	VILHELM Christophe	85 à 87, 89, 90 : 5 ans MA
382	204	VINCENT Jacques	99 et 08 : 10 ans MA
383	229	VINCENT Teddy	00 : 1 an MA
384	279	VLASTOS Audrey	02 : 1 an MA
385	336	VOIRON Christophe	06 : 1 an MA
386	186	WANKIEWICZ Sabrina	98 à 00 : 3 ans MA
387	6	WEBER Alain	99 à 08 : 10 ans MH ; 82, 83, 85, 86 : 4 ans MA
388	MH	WEBER Étienne	98 à 06 : 9 ans MH
389	75	WILLER-CLAD Françoise	91, 92 : 2 ans MA
390	52	WIRTZ Cyril	89 à 08 : 20 ans MA
391	138	WITRY Pascal	95 : 1 an MA
392	229	WOJEICK Nathalie	00, 01 : 2 ans MA
393	165	WOLF Estelle	97 : 1 an MA - suite à LOUIS E.
394	229	ZASADZINSKI Alain	00 : 1 an MA

Nombre d'usaniens actifs : 394 – 7 (chgt de nom) – 8 (honoraire) = **379** dont 251 usaniens (66,2 %) et 128 usaniennes (33,8 %)

8 - Les adresses utiles



Siège social : 28 rue Delandine / 69002 LYON / ☎ : 04.72.56.09.63 / 📠 : 04.78.42.15.98 /
site Internet : www.ffspeleo.fr / site des adhérents : adherents.ffspeleo.fr
mél : secretariat@ffspeleo.fr

Permanents :

Anne ADENIS / anne.adenis@ffspeleo.fr : **Secrétariat FFS + CREI + EFC**
Pierre-Bernard LAUSSAC / pierre-bernard.laussac@ffspeleo.fr : **Gestion matériel EFS + Aide aux clubs**
Laurent MANGEL / laurent.mangel@ffspeleo.fr : **Secrétariat EFS + Assurance**
Georges MERCIER / georges.mercier@ffspeleo.fr : **Comptabilité**
Cathy ROSIER / cathy.rosier@ffspeleo.fr : **Secrétariat CNDS + Librairie**
Monique ROUCHON / monique.rouchon@ffspeleo.fr : **Gestion des adhérents + Reprographie + Librairie**

Président d'honneur : Géo MARCHAND / 25 rue des Capucins / 46000 CAHORS

Président : Laurence TANGUILLE mél : president@ffspeleo.fr

Président adjoint : Jean Pierre HOLVOET / mél : president-adjoint@ffspeleo.fr

Vice-Président chargé du développement : Olivier VIDAL / mél : vice-president-developpement@ffspeleo.fr

Vice-Présidente : Annick MENIER / mél : @ffspeleo.fr

Vice-Président chargé de la communication : Gilles TURGNE/ mél : vice-president-developpement@ffspeleo.fr

Secrétaire général : Laurent Galmiche / mél : secretaire-general@ffspeleo.fr

Secrétaire adjoint : Henri VAUMORON / mél : secretaire-general-adjoint@ffspeleo.fr

Trésorier : Jacques ROMESTAN / mél : tresorier@ffspeleo.fr

Trésorier adjoint : José PREVOT

Directeur Technique National : Claude ROCHE / 11 rue Pasteur / 89100 SENS / ☎ : 01.43.57.56.54 /
📠 : 01.49.23.00.95 / 📞 : 06.80.23.67.37 / mél : FFS.dtn@ffspeleo.fr

COMMISSIONS F.F.S.

Audiovisuelle : Michel LUQUET

Canyon (EFC) : Thierry COLOMBO/ site Internet : efc.ffspeleo.fr

Communication : Gilles TURGNE / 42 rue de la Faidiverie / Asnières / 79120 SAINTE SOLINE /
☎ : 05.49.29.57.08 / mél : gilles.turgne@ffspeleo.fr

Documentation (CoDoc) : Christophe PREVOT ffspeleo.fr / site Internet : codoc.ffspeleo.fr

Enseignement (EFS) : 28 rue Delandine / 69002 LYON / ☎ : 04.72.56.35.76 / 📠 : 04.78.42.15.98 /
site Internet : efs.ffspeleo.fr

Président : Emmanuel CAZOT / 48B rue de Kahl Am Main / 38090
VILLEFONTAINE / ☎ : 04.74.96.27.78 / 📠 : 04.74.96.27.78 /
📞 : 06.87.96.09.44 / mél : emmanuel.cazot@ffspeleo.fr

Environnement : Christophe TSCHERTER / Le Bourg / 43260 St HOSTIEN / ☎ : 04.71.57.68.32 /
📠 : 04.71.07.41.72 / mél : christophe.tscherter@ffspeleo.fr / site
Internet : environnement.ffspeleo.fr

Financière : Eric LEFEVRE / 3 rue Paul Verlaine / 91240 ST MICHEL-SUR-ORGE / ☎ : 01.72.49.41.78
/ mél : eric.lefebvre@ffspeleo.fr

Jeunes (CoJ) : David PARROT / site Internet : coj.ffspeleo.fr

Médicale (CoMéd) : Jean-Pierre BUCH peleo.fr / site Internet : comed.ffspeleo.fr

Plongée souterraine (EFPS) : Frédéric MARTIN site Internet : efps.ffspeleo.fr

Professionnelle : Jean-Marc LECOQ / 9 rue Roger Bontemps / 76500 LA LONDE / ☎ : 02.32.56.93.62 /
mél : jean-marc.lecoq@ffspeleo.fr

Publications : *Claude MOURET*

Réd. Chef Spelunca : Philippe DROUIN / Chavannes / 38930 BOUVESSE-QUIRIEU /
☎/📠 : 04.74.83.40.78 / 📞 : 06.80.32.66.07 / mél : jean-yves.bigot@ffspeleo.fr

Réd. Chef Karstologia : Jean-Jacques DELANNOY / Laboratoire de Géographie - Université de Savoie /
Campus scientifique / 73376 LE BOURGET DU LAC / ☎ : 04.79.75.81.04 /
📠 : 04.79.75.87.77 / mél : Karstologia@univ-savoie.fr

Scientifique : Didier CAILHOL / 7 rue du Lomont / 25310 PIERREFONTAINE-LES-BLAMONT /
☎ : 03.81.35.11.12 / 📞 : 06.33.10.72.20 / mél : didier.cailhol@ffspeleo.fr / site
Internet : scientifique.ffspeleo.fr

Secours (SSF) : Dominique BEAU / site Internet : ssf.ffspeleo.fr

Spelunca-Librairie : Alain MORENAS / Route de Vaison / 26110 MIRABEL-AUX-BARONNIES /
☎ : 04.75.27.11.87 / 📞 : 06.82.90.40.64

Statuts & R.I. : Delphine MOLAS



Siège social : Maison Régionale des Sports de Lorraine / 13 rue Jean Moulin / 54510 TOMBLAINE /
mél : lispel@fr.st / site Internet : csr-l.ffspeleo.fr

Pôle technique : Maison Lorraine de la Spéléologie / 17 rue Henry Chevalier / 55000 LISLE-EN-
RIGAULT / ☎/📠 : 03.29.71.30.12 / site Internet : maison-lorraine.ffspeleo.fr

Président : Christophe PREVOT

Trésorier : Jean-Paul KELLER / 47 rue de Sèvres / 54180 HEILLECOURT / ☎ : 03.83.54.28.38 /
mél : jpaulkeller22@yahoo.fr

Gestion des licences : Christine HOULNÉ / 54 rue de la taille Michaud / 54840 VELAINE-EN-HAYE /
☎/📠 : 03.83.23.39.67 / mél : houlne@aliceadsl.fr

Secrétaire : Pierre REVOL

COMMISSIONS LISPEL

Archéologie : Alain WEBER / 10 rue des Fabriques / 54000 NANCY / ☎ : 03.83.37.57.00 /
☎ : 03.83.18.41.41

Bibliothèque : Pascal CUXAC / 37 rue de la République / 54520 LAXOU / ☎ : 03.83.41.01.92 /
mél : bibliotheque@lispel.fr.st

Canyon : Dominique DUCHAMP / 8 rue des Lilas / 54630 RICHARDMÉNIL / ☎ : 03.83.25.20.46 /
☎ : 03.83.80.43.10 / mél : ASPADUCH@aol.com

Enseignement : Jean-Pierre MOURIES

Environnement : Daniel PREVOT / 2 rue de Cronstadt / 54000 NANCY / ☎/📠 : 03.83.27.01.93 /
mél : daniel.prevot@univ-nancy2.fr

Jeunes : David PARROT / 61 rue Nabécor / 54000 NANCY / ☎ : 03.83.25.74.05 / 📞 : 06.32.97.38.32 /
mél : sunmx@free.fr

Publications : Christophe PRÉVOT / 17 rue de l'Ermitage / 54600 VILLERS-LÈS-NANCY /
☎ : 03.55.20.03.43 / 📠 : 03.83.90.30.25 / 📞 : 06.67.86.74.70 / mél : publications@lispel.fr.st

Refuge : Maison Lorraine de la Spéléologie ; Président de l'Association d'Animation : Daniel PREVOT / 2
rue de Cronstadt / 54000 NANCY / ☎/📠 : 03.83.27.01.93 / mél : daniel.prevot@univ-nancy2.fr /
site Internet : maison-lorraine.ffspeleo.fr

Scientifique : Pierre REVOL / 37 avenue du Général de Gaulle / 54280 SEICHAMPS / ☎ : 03.83.20.36.51 /
📞 : 06.80.10.26.26 / ☎ : 03.83.20.36.46 / mél : pierre.revol@wanadoo.fr



Siège social : Chez Cyril WIRTZ / 2 rue Basse / 54112 VANNES-LE-CHÂTEL / mél : cds54@ffspeleo.fr
site Internet : cds54.ffspeleo.fr

Président : Cyril WIRTZ / 2 rue Basse / 54112 VANNES-LE-CHÂTEL / ☎ : 03.83.51.78.29 /
☎ : 06.74.35.07.05
mél : president@cds54.fr.st

Président Adjoint: Sylvain WOURMS

Trésorier : JeanPaul KELLER

Secrétaire : Marie MARTIN / 2 rue Basse / 54112 VANNES-LE-CHÂTEL / ☎ : 03.83.51.78.29 /
☎ : 06.71.42.30.01 / mél : mariemartin_99@yahoo.fr

COMMISSIONS CDS 54

Enseignement : Christophe PREVOT / 17 rue de l'Ermitage / 54600 VILLERS-LÈS-NANCY /
☎ : 03.55.20.03.43 / ☎ : 03.83.90.30.25 / ☎ : 06.67.86.74.70

Environnement : Daniel PREVOT / 2 rue de Cronstadt / 54000 NANCY / ☎/☎ : 03.83.27.01.93 /
mél : commission_environnement@cds54.fr.st

Exposition : Pierre REVOL

Conseiller technique SSF : François BOYETTE / 40 rue du Général Thiry / 54230 NEUVES MAISONS /
☎ : 03.83.47.12.62 / ☎ : 03.83.26.43.36 / ☎ : 06.07.19.37.59 /
☎ : 03.83.26.43.36 / mél : tlm2@wanadoo.fr

Conseiller technique adjoint : Cyril WIRTZ / 2 rue Basse / 54112 VANNES-LE-CHÂTEL /
☎ : 03.83.51.78.29 / ☎ : 06.74.35.07.05 / mél : cyrilwirtz@wanadoo.fr



Siège social : Cité des Sports de Nancy-Thermal / 6 avenue Hippolyte Maringer / 54000 NANCY /
mél : usan@ffspeleo.fr / site Internet : usan.ffspeleo.fr / liste de diffusion : usan@yahoogroupes.fr

Président : Daniel PREVOT / 2 rue de Cronstadt / 54000 NANCY / ☎/☎ : 03.83.27.01.93 /
mél : daniel.prevot@univ-nancy2.fr

Vice-Président : *poste vacant*

Trésorier : Patrick CARIGI / 9 allée des Acacias / 54380 SAIZERAISS / ☎ : 03.83.24.57.45 /
☎ : 06.83.48.64.35 / ☎ : 03.83.49.31.34 / mél : PatrickCarigi@aol.com

Secrétaire : Pascal CUXAC / 37 rue de Flavigny / 54230 MARON

Secrétaire adjoint : Bertrand MAUJEAN / 31 rue Raymond Poincaré / 54500 VANDOEUVRE-LÈS-NANCY / ☎ : 03.83.51.20.71 / 📠 : 06.10.27.90.93 / 📠 : 03.83.27.97.82 /
mél : bmaujean@rmi.fr

COMMISSIONS USAN

Activités éducatives : Daniel PREVOT / 2 rue de Cronstadt / 54000 NANCY / ☎/📠 : 03.83.27.01.93 /
mél : daniel.prevot@univ-nancy2.fr

Activités « gymnase » : Jacques VINCENT / 29 rue Ernest Bichat / 54110 FLAINVAL /
☎ : 03.83.71.60.28 / 📠 : 06.83.71.00.45

Activités « piscine » : Daniel PREVOT / 2 rue de Cronstadt / 54000 NANCY / ☎/📠 : 03.83.27.01.93 /
mél : daniel.prevot@univ-nancy2.fr

Canyon : Dominique DUCHAMP / 8 rue des Lilas / 54630 RICHARDMÉNIL / ☎ : 03.83.25.20.46 /
📠 : 03.83.80.43.10 / mél : ASPADUCH@aol.com

Escalade : Sabine VEJUX-MARTIN / 3 rue de Versailles / Bâtiment Utrillo / 54180 HEILLECOURT / ☎ :
03.83.53.96.13 / 📠 : 03.83.41.18.40 / mél : sabine.vejux@SDIS54.fr

Festivités : Marie MARTIN / 2 rue Basse / 54112 VANNES-LE-CHÂTEL / ☎ : 03.83.51.78.29 /
📠 : 06.71.42.30.01 / mél : mariemartin_99@yahoo.fr

Inventaire 54 : Olivier HUMBERT / 45 rue François Richard / 54300 LUNEVILLE / ☎ : 09.54.95.88.10 /
📠 : 06.83.05.90.25 / mél : olivier.humbert1@free.fr

Matériels : Martial MARTIN / 17 rue du Luxembourg / 54500 VANDOEUVRE-LÈS-NANCY /
☎ : 03.83.51.62.20 / 📠 : 06.19.35.36.25
Adjoint : ➤ Cyril WIRTZ / 2, rue Basse / 54112 VANNES-LE-CHÂTEL /
☎ : 03.83.51.78.29 / 📠 : 06.74.35.07.05 / mél : cyrilwirtz@wanadoo.fr

Mines et archéologie : Pierre REVOL / 37 avenue du Général de Gaulle / 54280 SEICHAMPS /
☎ : 03.83.20.36.51 / 📠 : 06.80.10.26.26 / 📠 : 03.83.20.36.46 /
mél : pierre.revol@wanadoo.fr

Plongée : Martial MARTIN / 17 rue du Luxembourg / 54500 VANDOEUVRE-LÈS-NANCY /
☎ : 03.83.51.62.20 / 📠 : 06.19.35.36.25

Promotion : *poste vacant*

Recherche et Développement : Bertrand MAUJEAN / 31 rue Raymond Poincaré / 54500
VANDOEUVRE-LÈS-NANCY / ☎ : 03.83.51.20.71 / 📠 : 06.10.27.90.93 /
📠 : 03.83.27.97.82 / mél : bmaujean@rmi.fr

Site Internet : Bertrand MAUJEAN / 31 rue Raymond Poincaré / 54500 VANDOEUVRE-LÈS-NANCY /
☎ : 03.83.51.20.71 / 📠 : 06.10.27.90.93 / 📠 : 03.83.27.97.82 / mél : bmaujean@rmi.fr

Topographie : Daniel PREVOT / 2 rue de Cronstadt / 54000 NANCY / ☎/📠 : 03.83.27.01.93 /
mél : daniel.prevot@univ-nancy2.fr

Lexique : ☎ : téléphone domicile / 📠 : télécopieur domicile / 📞 : téléphone portable / 🏢 : téléphone travail

Directeur de publication : Pascal CUXAC

Impression : USAN - NANCY

Dépôt légal : n° - 1^{er} Trimestre 2008

Notes et consignes fédérales

1. Se fédérer

- Le mot du Président (10/2007)
- Pourquoi se fédérer ? (10/2007)
- Certificat médical pour la pratique de la spéléologie et du canyonisme (10/2007)
- Charte du spéléologue (3/2001)

2. L'assurance fédérale

- S'assurer : une nécessité (10/2007)
- Coupons d'initiation et initiation de masse – Comment les utiliser (9/2006)
- Les accidents spéléos, à partir des déclarations à l'assurance FFS (11/2003)
- Mémento des garanties souscrites par la FFS au profit des spéléologues titulaires de la licence (10/2006)
- Exemple de déclaration d'événement accidentel rentrant dans le cadre des garanties du contrat (10/2006)

3. L'initiation

- Prérogatives de l'initiateur fédéral (6/2007)
- Recommandations de la FFS : Sécurité et prévention pour les sorties de découverte du milieu souterrain et d'initiation à la spéléologie (3/2001)
- Recommandations de la FFS : Spéléologie et sécurité concernant le matériel collectif de progression : cordes et connecteurs (10/1997)

4. Le secours

- Conduite à tenir en cas d'accident (1/2006)
- Annuaire des Conseillers techniques (11/2007)

5. La pratique

- Accès aux cavités et droit de propriété (3/2004)
- EPI : norme XP-S72-70 (6/2004)