

Usania n°26

Annuaire 2023

de l'Union Spéléologique de l'Agglomération
Nancéienne



- Constituée le 19 novembre 1961 et déclarée à la préfecture de Meurthe-et-Moselle le 3 janvier 1962 sous le numéro 2143, l'Usan (article 1 des statuts) « a pour but de grouper les personnes de la région de Nancy s'intéressant à l'exploration, la visite, l'étude et la protection du milieu souterrain, naturel, artificiel ou anthropique et de leur faune, et des canyons ».
- Agréée le 2 mai 1981 par le ministère de la Jeunesse et des sports sous le numéro 54 S 433.
- Conventionnée par l'Agence nationale pour les chèques vacances sous le numéro 147102.
- Agréée le 30 janvier 2001 par l'Inspection académique de Meurthe-et-Moselle.
- Conventionnée par la Caisse d'allocations familiales de Meurthe-et-Moselle

Présentation du vingt-cinquième Usania et ouverture de l'assemblée générale 2023

Chères Usaniennes, chers Usaniens, chers amis et sympathisants du club

J'ai le plaisir de vous présenter *Usania* n° 26, notre annuaire, bilan de l'année écoulée, et dont c'est la vingt-sixième édition.

Ce document de synthèse constitue une aide précieuse à la rédaction de nos demandes de subventions et pour présenter le club et ses actions auprès de nos instances, de nos partenaires et de nos financeurs.

Inventé par le secrétaire de 1998, il est réalisé chaque année par le secrétaire, à savoir : les numéros 1 (1998) à 11 (2008) par Christophe Prévot, 12 (2009) et 13 (2010) par Pascal Cuxac, 14 (2011) à 22 (2019) par Bertrand Maujean, 23 (2020) à 25 (2022) par Sylvie Gobert et Christophe Prévot, 26 (2023) par Christophe Prévot, Bertrand poursuivant le travail sur les statistiques du club.

Nancy, 4 février 2023

Christophe Prévot,

Président de l'Usan



Départ de la tyrolienne lors de l'animation estivale à la base de loisirs du Grand Nancy sur l'île Bucolique, Plage des 2 rives, Tomblaine (cliché : Chr. Prévot, 27/8/2022)



Stand à la journée des associations organisée par la ville de Nancy (cliché : Chr. Prévot, 17/9/2022)



Animation au Spéléodrome de Nancy en partenariat avec l'Association socio-culturelle Pôle-Actions-Jeunesse (ASCPAJ) de Villers-lès-Nancy pour la manifestation « 50 ans de Clairlieu » (cliché : Chr. Prévot, 18/6/2022)

Sommaire

1	Déroulement de l'assemblée générale.....	7
2	Statuts de l'Usan.....	9
3	Rapport moral du président (Christophe Prévot).....	15
4	La place de l'Usan au sein de la FFS (Christophe Prévot)	17
5	Renseignements statistiques (Bertrand Maujean).....	21
5.1	Statistiques annuelles	21
5.2	Origine géographique des licenciés	23
5.3	Répartition des 87 licenciés par tranches d'âge et sexe	23
6	Rapport d'activités.....	25
6.1	Activité du secrétariat (Sylvie Gobert).....	25
6.2	Canyonisme	25
6.3	Plongée souterraine (Théo Prévot)	26
6.4	Travaux spéléologiques (Théo Prévot)	26
6.5	Escalade (Théo Prévot)	31
6.6	Matériel - EPI (Théo Prévot).....	32
6.7	Local du club (Théo Prévot).....	32
6.8	Milieus anthropiques et artificiels (Pascal Houlné).....	32
6.9	Activités éducatives et de découverte (Pascal Houlné)	35
6.10	Manifestations grand public (Pascal Houlné).....	36
6.11	Gestion des assurances initiation (Christophe Prévot).....	38
6.12	Mur d'escalade (François Nus)	39
6.13	Piscine (Éliane Prévot)	41
6.14	Archives-Bibliothèque (Pascal Admant)	41
6.15	Audiovisuelle (Olivier Gradot)	42
6.16	Participation aux stages départementaux et régionaux (Christophe Prévot)	43
7	Rapport financier (Océane Prévot)	45
8	Projet associatif global 2023	49
9	Projet d'actions 2023 en lien avec le projet associatif global.....	57
10	Panorama de presse	59
11	Inventaires des matériels	63
11.1	Matériels de spéléologie	63
11.2	Matériels de plongée.....	65
11.3	Matériels de via ferrata	65
11.4	Matériels d'escalade	65

11.5	Matériels de canyonisme.....	65
11.6	Autres matériels.....	66
12	Coordonnées et adresses utiles	67
13	Documents annexes.....	69
13.1	Documents fédéraux.....	69
13.2	Documents du club	70



Descente du cameraman de l'équipe de France 3 Lorraine au Spéléodrome
Journée du patrimoine souterrain (cliché : O. Gradot, 18/9/2022)

1 Déroulement de l'assemblée générale

Lieu : ASC Pôle-Actions-Jeunesse, 17 bis rue du Haut de la Taye, 54600 Villers-lès-Nancy

Date : 4 février 2023, 14 h - 19 h

14 h

- ✓ Enregistrement des ultimes cotisations permettant de définir le corps électoral de l'AG à venir. Le corps électoral est constitué des membres à la date de l'AG, fédérés en 2022 et à jour de cotisations pour 2023. Il n'y a pas de quorum pour valablement délibérer ;
- ✓ Relevé des procurations ;
- ✓ Inscription des présents et représentés ;
- ✓ Remise des pouvoirs aux électeurs et mandatés.

14 h 30 : ouverture de l'AG ordinaire

1 - Vote du compte rendu d'AG 2022

15 h

2 - Lectures des rapports annuels 2022 et votes des quitus :

- ✓ lecture du rapport moral par Christophe Prévot, président
questions éventuelles au président
- ✓ lecture des renseignements statistiques du club par Bertrand Maujean, Sylvie Gobert et Christophe Prévot
- ✓ lecture du rapport général d'activités par Sylvie Gobert, secrétaire
questions éventuelles à la secrétaire
- ✓ lectures des comptes rendus d'activités des directeurs de commissions
- ✓ lecture du rapport financier par Océane Prévot, trésorière
questions éventuelles à la trésorière
- ✓ lecture du rapport des vérificateurs aux comptes, Pascal Admant et Bernard le Guerc'h
- ✓ votes des quitus à main levée au président, secrétaire et trésorier.

17 h 30

3 - Élections des mandants :

- ✓ lecture des articles 10, 14 et 17 des statuts en vigueur, concernant les compositions et modes d'élections au conseil d'administration et au bureau du club
- ✓ désignation par l'AG d'un président de séance et de scrutateurs
- ✓ inscription des candidats au CA
- ✓ élection à bulletin secret du CA composé de 12 membres
- ✓ suspension de séance pour dépouillement du vote
- ✓ proclamation des résultats par le président de séance
- ✓ réunion du nouveau CA qui décide la proposition de président
- ✓ reprise de l'AG et élection à bulletin secret par l'AG du président proposé
- ✓ Oproclamation des résultats du vote et, si non-élection, reprise des deux points précédents
- ✓ relevé des candidatures aux postes de directeur des commissions

Usania n°26 - Assemblée générale du 4 février 2023

- ✓ suspension de séance et réunion du CA qui désigne le nouveau bureau, et les directeurs des commissions
- ✓ information de l'AG de la constitution du nouveau bureau et des commissions
- ✓ relevé des candidatures et élection des vérificateurs aux comptes pour l'exercice 2023.

18 h 30

- 4 - vote du projet associatif global et des projets 2023
- 5 - vote du budget prévisionnel 2023
- 6 - vote de l'adhésion au contrat d'engagement républicain des associations
- 7 - questions diverses

19 h

- 8 - fermeture de l'AG par le président élu



JNSC d'été au canyon de Sewen (cliché : O. Courtois, 26/6/2022)

2 Statuts de l'Usan

TITRE I : DÉFINITION - BUT - COMPOSITION

I-1 L'ASSOCIATION

Art. 1

L'association dite UNION SPÉLÉOLOGIQUE DE L'AGGLOMÉRATION NANCÉIENNE, soit par abréviation USAN, a été déclarée en préfecture de Meurthe-et-Moselle le 3 janvier 1962 sous le nom UNION SPÉLÉOLOGIQUE AUTONOME DE NANCY (numéro de déclaration 2143 ; numéro au registre national des associations : W543003329).

Elle a pour but de grouper les personnes de la région de Nancy s'intéressant à l'exploration, la visite, l'étude et la protection du milieu souterrain, naturel, artificiel ou anthropique et de leur faune, et des canyons.

Régie par la loi du 1^{er} juillet 1901, sa durée est illimitée.

Son siège social est fixé au Poney club de Nancy sis 56 rue du Haut de Chèvre à Nancy. Il peut être transféré dans la métropole du Grand Nancy par simple décision de son conseil d'administration.

Elle adhère à la Fédération française de spéléologie.

I-2 LES MEMBRES

Art. 2

L'association se compose de

- 1-membres actifs,
- 2-membres stagiaires,
- 3-membres associés,
- 4-membres honoraires,
- 5-membres d'honneur.

Les membres actifs sont les pratiquants affiliés à la F.F.S.

Les membres stagiaires sont les pratiquants non affiliés à la F.F.S.

Les membres associés sont les conjoints et descendants des membres actifs ou stagiaires, qui ne sont pas déjà des membres pratiquants.

Les membres honoraires sont les personnes sympathisantes de l'association et licenciées à la F.F.S. dans un autre club ou les personnes apportant leur concours lors d'organisation de manifestations ou les personnes souhaitant accéder aux infrastructures sportives (gymnase, piscine...) via l'USAN et étant licenciées par ailleurs (F.F.S., F.F.M.E., CAF, F.F.E.S.S.M., F.S.G.T...).

Les membres d'honneur sont les personnes ayant rendu d'importants services à l'association. Ils sont nommés en tant que tels par l'assemblée générale et dispensés de toute cotisation.

Art. 3

Toute personne, française ou étrangère, peut adhérer à l'association.

Les demandes d'adhésion sont reçues par le bureau.

Les candidats âgés de moins de 18 ans adhérant comme membre actif ou stagiaire doivent fournir une autorisation signée par le responsable légal.

Le bureau statue sur les demandes d'adhésion, sans être tenu en cas de refus de fournir des explications.

Toute adhésion comporte le versement d'une cotisation fixée annuellement en assemblée générale.

L'appartenance à l'association implique le consentement entier et sans réserve aux présents statuts et au règlement intérieur.

Art. 4

La qualité de membre de l'association se perd par :

1-la démission adressée au bureau,

2-l'exclusion prononcée par le bureau, pour toute atteinte grave aux intérêts de l'association ; cette décision doit être ratifiée par le conseil d'administration.

3-la radiation pour non-paiement de cotisation.

La démission, l'exclusion ou la radiation implique l'abandon définitif de tout droit sur l'actif social de l'association.

I-3 LES SECTIONS

Art. 5

Les membres peuvent à leur demande être groupés en sections particulières en fonction de leur résidence géographique, de leur spécialisation spéléologique ou de leur affinité personnelle. Les membres non-inscrits dans une section particulière constituent la section centrale.

Les sections sont créées par le conseil d'administration.

Chaque section peut indépendamment appartenir à une autre association à caractère non strictement spéléologique.

Chaque section est animée par un membre actif qu'elle désigne comme responsable.

TITRE II : L'ASSEMBLÉE GÉNÉRALE

Art. 6

L'assemblée générale se compose de tous les membres actifs, âgés d'au moins 16 ans, de l'année précédente et à jour de cotisation pour l'année en cours. Les mineurs de moins de 16 ans, actifs l'année précédente et à jour de cotisation pour l'année en cours, sont représentés par un responsable légal. Les autres membres peuvent assister à l'A.G. au titre d'observateur.

Art. 7

Elle se réunit ordinairement une fois par an sur convocation du président, à une date fixée par le conseil d'administration. Elle peut être convoquée extraordinairement par le conseil d'administration ou sur la demande du quart au moins de ses membres.

Son ordre du jour est fixé par le conseil d'administration. Tout membre actif peut demander l'inscription à l'ordre du jour de questions diverses.

Art. 8

L'assemblée générale entend les rapports sur la gestion, sur la situation financière et morale de l'association. Elle approuve les comptes de l'exercice clos, délibère sur les questions mises à l'ordre du jour et pourvoit au renouvellement des membres du conseil d'administration.

Elle adopte le règlement intérieur.

Art. 9

Le vote par correspondance est interdit. Le vote par procuration est autorisé, le nombre de pouvoirs par représentant étant limité à 2, sans tenir compte des mandats dus aux mineurs de moins de 16 ans.

Les décisions aux assemblées générales sont prises à la majorité absolue des votants en excluant les votes blancs et nuls. Les votes de personne se font à bulletin secret.

TITRE III : ADMINISTRATION

III-1 LE CONSEIL D'ADMINISTRATION

Art. 10

L'association est administrée par un conseil d'administration élu pour une durée de un an composé :

- des responsables des sections,
- des membres élus par l'assemblée générale à concurrence de 12, élus au scrutin secret plurinominal pour un an et choisis parmi les membres actifs de l'association âgés de 16 ans au moins au jour de l'élection. Un nombre de postes est réservé à égale proportion de sexe que celle des membres composant l'A.G., par arrondi supérieur à la catégorie la moins représentée et arrondi inférieur à la catégorie la plus représentée.

Le conseil d'administration administre l'association selon la politique définie par l'assemblée générale.

Art. 11

Les réunions du conseil d'administration sont présidées par le président ou, en son absence, par une personne du bureau désignée par le conseil d'administration.

Les membres du conseil d'administration sont rééligibles.

Seules les personnes âgées de 16 ans minimum jouissant de leurs droits civiques et justifiant de deux années successives de cotisation comme membre actif peuvent appartenir au conseil d'administration.

Le mandat d'administrateur est compatible avec celui de représentant de l'association à l'assemblée générale départementale.

Art. 12

Le conseil d'administration se réunit 3 fois par an et chaque fois qu'il est convoqué par le président ou sur la demande de deux de ses membres. Pour la validité de ses délibérations la présence ou représentation de la moitié de ses membres est nécessaire.

Le vote par correspondance est interdit. Le vote par procuration est autorisé, le nombre de pouvoirs par représentant étant limité à 1.

Les décisions sont prises à la majorité absolue. Un procès-verbal est établi après chaque séance ; il est signé par le secrétaire de séance et le président et amendé et validé par le conseil d'administration lors de la réunion suivante.

Art. 13

Le conseil d'administration institue les commissions dont il a besoin et supprime celles devenues inutiles.

Il en nomme les membres et les révoque et en désigne le responsable suivant le règlement intérieur.

Il élabore le règlement intérieur.

Il suit le budget et décide des aides financières aux membres, de achats de matériels, des acquisitions de biens...

III-2 LE PRÉSIDENT

Art. 14

Dès l'élection du conseil d'administration, l'assemblée générale élit le président de l'USAN, choisi parmi les membres du conseil d'administration sur proposition de ce dernier.

Il est élu au scrutin secret, à la majorité absolue des suffrages exprimés. Son mandat prend fin avec celui du conseil d'administration.

Art. 15

Le président préside les assemblées générales, le conseil d'administration et le bureau. Il ordonnance les dépenses. Il représente l'association dans tous les actes de la vie civile et devant les tribunaux, notamment pour ester en justice et décider des moyens de recours nécessaires.

Le président peut déléguer certaines de ses attributions dans les conditions fixées par le règlement intérieur. Toutefois, la représentation de l'association en justice ne peut être assurée, à défaut du président, que par un mandataire agissant en vertu d'un pouvoir spécial.

Art. 16

En cas de vacance du poste de président, pour quelque cause que ce soit, les fonctions de président sont exercées par un président par intérim. Ce président par intérim est un membre du conseil d'administration désigné par celui-ci jusqu'à la prochaine assemblée générale.

III-3 LE BUREAU

Art. 17

Après l'élection du président par l'assemblée générale, le conseil d'administration élit en son sein, au scrutin secret, un bureau composé de :

- un secrétaire,
- un trésorier.

Aucun cumul de postes n'est possible.

Le trésorier tient la comptabilité, encaisse les règlements et effectue les paiements.

Le secrétaire écrit les procès-verbaux des réunions, convoque les membres et suit le courrier de l'association.

Au besoin, le conseil d'administration peut créer des postes d'adjoints.

III-4 LES REPRÉSENTANTS DE L'USAN À L'ASSEMBLÉE GÉNÉRALE DÉPARTEMENTALE DU C.D.S. 54

Art. 18

L'assemblée générale désigne, parmi les membres actifs de l'USAN ceux qui représenteront l'association à l'assemblée générale départementale du C.D.S. 54, selon les quotas définis par cet échelon de la F.F.S.

TITRE IV : RESSOURCES

Art. 19

Les ressources de l'association se composent de :

- la cotisation annuelle versée par chaque membre,
- les subventions éventuelles européennes, nationales, régionales, départementales et locales,
- les ressources diverses provenant des fournitures de services rendus, des conférences, et autres prestations,
- les ressources du mécénat, du sponsoring, du partenariat,
- les dons et abandons de frais,
- toute autre ressource permise par la loi.

Les comptes financiers, tenus par le trésorier, sont soumis chaque année avant l'assemblée générale à l'appréciation du conseil d'administration.

Le patrimoine social de l'USAN répond seul des engagements contractés par le conseil d'administration au nom de l'association.

Art. 20

La comptabilité de l'association est tenue conformément aux lois et règlements en vigueur.

Sous réserve des dispositions de l'article 24 du décret n° 85-295 du 1^{er} mars 1985, cette comptabilité fait apparaître annuellement un compte de résultat de l'exercice et un bilan.

La comptabilité est certifiée chaque année devant l'assemblée générale par deux vérificateurs aux comptes n'étant pas membre du conseil d'administration.

Art. 21

Le barème du remboursement des frais qui seraient engagés par toute personne pour l'accomplissement d'une mission est aligné sur le barème fixé par la F.F.S.

Tout contrat ou convention passé entre l'association, d'une part, et un administrateur, son conjoint ou un proche, d'autre part, est soumis à l'autorisation du conseil d'administration de l'association.

TITRE V : DISPOSITIONS SUPPLÉMENTAIRES

Art. 22

Les présents statuts ne peuvent être modifiés que par une assemblée générale, soit sur proposition du conseil d'administration ou sur celle présentée au président par la moitié au moins des membres actifs de l'association au moins un mois avant la séance.

Les modifications de statuts ne peuvent être acquises qu'à la majorité absolue des votants en excluant les votes blancs et nuls.

Art. 23

La dissolution de l'USAN ne peut être acquise qu'en assemblée générale sur proposition du conseil d'administration.

La décision pour la dissolution est prise à la majorité absolue des votants en excluant les votes blancs et les nuls.

Le bureau en exercice assure la liquidation des biens de l'association qui ne peuvent être dévolus qu'à une ou plusieurs associations semblables.

Art. 24

Le règlement intérieur, élaboré par le conseil d'administration, en conformité avec les présents statuts, précise les conditions d'application de ceux-ci. En cas de divergence entre les statuts et le règlement intérieur, ou en cas de difficultés d'interprétation, les statuts ont force de loi.

Statuts approuvés en assemblée générale à Nancy le 17 février 2018

La rivière de l'Aroffe
Le fond de la souche (Harmonville)

GéoSciences
UniLaSalle

Harmonville (88), Salle du Lavoir (à côté de l'église) - 16 septembre 2022 à 20h30

Quels mystères entourent donc cette capricieuse rivière qu'est l'Aroffe ?
Au gré des saisons et de la météo, elle joue à cache-cache et intrigue ceux qui la côtoient.
Spéléologues, géologues et hydrogéologues se sont réunis pour poursuivre et affiner, avec de nouvelles technologies, les études déjà entreprises sur le Fond de la Souche, une de ses résurgences.
Les riverains y trouveront, à n'en pas douter, quelque satisfaction à leur curiosité.

UniLaSalle Beauvais | ORAGE | USAN | LORRAINE Université d'Excellence

Prospectus d'annonce de la conférence à Harmonville (source : UniLaSalle Beauvais)

3 Rapport moral du président (Christophe Prévot)

Agenda du président :

- 21 janvier : projet spéléo dans les classes olympiques 2022 avec la DSDEN 54 (visioconférence)
- 23 février (avec B. Brochin et M. Rochatte) : état d'avancement du parlement du sport de Nancy (Hôtel de ville, Nancy)
- 24 février : réunion de présentation du projet spéléo dans les classes olympiques 2022 avec la DSDEN 54 et les écoles intéressées (école Paul-Bert, Vandœuvre-lès-Nancy)
- 11 mars : présentation du Spéléodrome aux étudiants de BTS Tourisme du lycée Stanislas (lycée Stanislas, Villers-lès-Nancy)
- 5 avril : rencontre avec M. Raineri, adjoint aux sports, pour présentation du dossier de demande de subvention de l'Usan (hôtel de ville, Nancy)
- 6 avril (avec O. Gradot) : projet d'études de l'Aroffe avec UniLaSalle Beauvais (visioconférence)
- 8 juin (avec É. Prévot) : réunion concernant les créneaux en gymnase organisée par le service des sports de Nancy (palais des sports de Nancy-Gentilly, Nancy)
- 21 juin : AG 2021 de l'OMS de Nancy (palais des sports de Nancy-Gentilly)
- 23 août : AG de dissolution de l'OMS de Nancy (siège de l'OMS, Nancy)
- 15 septembre : réunion sur la gestion des activités en forêt de Haye (parc de loisirs de la forêt de Haye, Nancy)
- 17 septembre (avec É. Prévot) : fête des associations (place de la Carrière, Nancy)
- 28 septembre : réunion des associations sportives de Villers-lès-Nancy (hôtel de ville, Villers-lès-Nancy)
- 21 octobre (avec O. Gradot) : réunion d'écriture d'articles autour du projet d'études de l'Aroffe (visioconférence)
- 5 décembre : projet spéléo dans les classes olympiques 2023 avec la DSDEN 54 et les écoles intéressées (visioconférence)

Chers membres, chers invités

Voici pour moi le moment du bilan de ma septième année de présidence de notre club.

Après deux années difficiles liées à la pandémie de Covid-19, l'année 2022 a été une année de reprise d'activité très nette dans tous les domaines où nous intervenons et, cela va de pair, une très bonne année financière.

L'activité au gymnase a repris à plein et retrouvée les niveaux de participation d'avant pandémie. L'activité en piscine a également fonctionné toute l'année mais avec un changement de piscine en début d'année à la suite de la fermeture définitive de la piscine Gentilly. Nous en profitons pour remercier la Métropole qui a réussi à réorganiser l'activité des clubs avec les piscines encore fonctionnelles. Nos activités de découverte et d'initiation ont à nouveau très bien fonctionnées, tout comme les projets qui ont pu être réalisés à plein. Les sorties traditionnelles d'entraînements, de prospections, d'explorations... ont bien redémarré. Tout ceci vous sera présenté par les responsables de commissions durant notre AG.

L'aménagement du local (espace lavage et espace plongée) a pu avancer et le local commence à être pleinement fonctionnel.

Nos activités ont permis d'alimenter nos médias de communication (bulletin mensuel *Le P'tit Usania*, page Facebook ou chaîne YouTube) et montrer que le club se portait bien.

Toutes ces activités n'ont pu avoir lieu sans l'investissement de tous les bénévoles du club, en particulier pour l'encadrement de toutes les activités de découverte et d'initiation, dont les manifestations grand public, et je les en remercie. Et ceci n'est possible que parce que, de manière moins visible, des bénévoles œuvrent à la gestion du club tout au long de l'année : Pascal Houlné à la gestion des adhésions et de toutes les activités de découvertes, Olivier Gradot, François Nus et Théo Prévot à la gestion du créneau en gymnase, Éliane Prévot à celle du créneau piscine, Oliver Gradot pour les belles images qui alimentent nos médias et l'exposition photo, Éliane Prévot et Maud Rochatte pour les repas lors des manifestations grand public, Bertrand Maujean à la maintenance du site internet et des casques, Olivier Gradot et Théo Prévot à la gestion des EPI spéléo et à l'aménagement du local, Delphine Chapon puis Océane Prévot à la tenue de la comptabilité, Jean-Michel Guyot, Pascal Houlné, Bernard Le Guerc'h et Dominique Ravailier à l'entretien des extérieurs du local et à la coupe du bois, François Nus notre installateur électrique... et toutes celles et tous ceux qui se dévouent pour encadrer les initiations et participent à nos grosses journées de découverte ! Bravo et merci à eux !

Cette reprise se traduit aussi au niveau des adhésions : 93 membres en 2022, dont 87 licenciés et 6 membres honoraires, contre 84 (81 licenciés et 3 honoraires) en 2021, cela fait une hausse de 6 membres (+6,9 %). L'année 2023 démarre doucement avec seulement 58 membres licenciés (51 reprises d'adhésion, 6 nouveaux, 1 retour) et 5 membres honoraires ; 37 membres actifs 2022 n'ont pas encore renouvelé leur adhésion au jour où j'écris ces lignes (7 janvier)...

Côté financier, la reprise d'activité, en particulier d'activités de découvertes (+131,4 % d'assurances initiation individuelles en 2022 par rapport à 2021), a eu un impact positif évident sur nos recettes nettes. Nous avons réussi à maintenir la quasi-totalité des subventions ou compenser celles qui ont disparu avec, néanmoins un regret sur l'arrivée très tardive de certaines informations, sans parler des délais de versements...

Je remercie chaleureusement la ville de Nancy qui a décidé cette année de nous octroyer une subvention liée au projet associatif, augmentant ainsi la subvention de la commune au club de 54 %. Cela montre la façon dont le club et ses actions sont perçus et appréciés par la commune, ainsi que la qualité des dossiers présentés et défendus.

2023 arrive avec des perspectives et des projets qui ne demandent qu'à être atteints. Je souhaite que tout notre potentiel d'accueil et de partage continue de se déployer avec des animations dirigées vers le grand public, des actions de découverte toute l'année, notamment vis-à-vis des établissements scolaires, et une ouverture vers le public handicapé, afin que notre club continue de grandir et maintienne sa pérennité financière pour permettre à chacun de pratiquer ses activités favorites.

Je vous souhaite une bonne année 2023, qu'elle soit sous terre ou en canyons, entre nous, en interclubs, lors de stages ou avec des personnes en découverte !

Christophe Prévot,
Président de l'Usan

4 La place de l'Usan au sein de la FFS (Christophe Prévot)

Répartition des licenciés sur les 10 dernières années

Année	2013	2014	2015	2016	2017	2018	2019	2020	2021	2022
Licenciés FFS en clubs	7 522	7 669	7 590	7 508	6 972	6 930	6 935	6 559	6 463	6 864
Nb de clubs FFS	455	456	441	435	420	409	407	391	387	383
Effectif moyen des clubs	16,5	16,8	17,2	17,3	16,6	16,9	17,0	16,8	16,7	17,9
Licenciés FFS individuels	204	184	176	180	163	179	150	167	198	186
Nb total de licenciés	7 724	7 853	7 766	7 688	7 135	7 109	7 085	6 726	6 661	7 050

Commentaires :

- Après sept années de baisse, l'effectif fédéral a atteint un point bas en 2021 et se ressaisit en 2022 (+5,8 %).
- Au niveau des clubs, l'érosion se poursuit alors que l'effectif moyen augmente en 2022 à presque 18 adhérents.
- Parmi les 383 clubs fédéraux, 3 sont des groupements d'étrangers (partenaires privilégiés).

Effectif des 380 clubs fédéraux français (hors groupements d'étrangers) représentant 6 711 licenciés

+	0	1	2	3	4	5	6	7	8	9
0			3	22	18	14	19	22	18	16
10	14	18	14	13	10	16	13	13	7	9
20	6	7	6	6	4	4	4	5	10	4
30	5	7	2	8	2	3	2	4	1	4
40		1	3	1	1	2	1	1	4	1
50	1	1	1	1		2				
60										1
70		1			1			1		
80								1		
90										
100										
110										
120										
130									1	

Commentaires :

- L'Usan est le 2^e club de la Fédération avec 87 licenciés, derrière le Club spéléo-canyon du Pays d'Aubagne (138 licenciés), mais devant le GS Vulcain (77 licenciés) de Lyon, Spéléolus (74 licenciés) de Miramas et le Spéléo-club de Montpellier (71 licenciés). Ce sont les 5 clubs de plus de 70 licenciés.
- La taille moyenne des clubs français est de 17,7 licenciés.
- Un quart des clubs (soit 95 clubs) a un effectif de 7 licenciés ou moins ; la moitié a un effectif de 13 licenciés ou moins, trois quarts ont un effectif de 24 licenciés ou moins.
- La moitié des licenciés de clubs le sont dans des clubs d'effectif de 26 licenciés ou plus ; cela représente 88 clubs (23,2 % des clubs de France).

Lecture : il y a 16 clubs d'effectif 10 + 5 = 15 licenciés.

Les clubs français de 50 licenciés et plus

Code club	Nom	Ville	Site	FB	Effectif	Rang	% FFS	Rang 2021	Femmes	% Femmes	% Fem. FFS	Jeunes	% Jeunes	% Jeunes FFS
D13-037	CSC MJC d'Aubagne	Aubagne	X	X	138	1	1,96%	1	63	45,7%	3,11%	59	42,8%	4,47%
L54-021	Usan	Nancy	X	X	87	2	1,23%	3	28	32,2%	1,38%	17	19,5%	1,29%
C69-001	GS Vulcain	Lyon	X		77	3	1,09%	4	24	31,2%	1,18%	16	20,8%	1,21%
D13-029	Spéléolus	Miramas	X	X	74	4	1,05%	2	40	54,1%	1,97%	43	58,1%	3,26%
O34-031	SC Montpellier	Castelnau-le-Lez	X		71	5	1,01%	5	17	23,9%	0,84%	13	18,3%	0,99%
O12-006	Alpina Millau	Millau	X	X	69	6	1,98%	7	26	37,7%	1,28%	4	5,8%	0,30%

Usania n°26 - Assemblée générale du 4 février 2023

Code club	Nom	Ville	Site	FB	Effectif	Rang	% FFS	Rang 2021	Femmes	% Femmes	% Fem. FFS	Jeunes	% Jeunes	% Jeunes FFS
C07-002	SC Aubenas	Aubenas	X		55	7	0,78%	7	18	32,7%	0,89%	15	27,3%	1,14%
O48-005	GS Tarn né Tarnon	Grèzes	X		55	8	0,78%	6	22	40,0%	1,08%	25	45,5%	1,90%
C38-010	SGCAF Grenoble	Grenoble	X	X	53	9	0,75%	14	14	26,4%	0,69%	10	18,9%	0,76%
H35-002	GSC Rennes	Rennes	X	X	52	10	0,74%	13	12	23,1%	0,59%	11	21,2%	0,83%
A91-006	SC chiroquois migrateurs	Villebon-sur-Yvette	X		51	11	0,72%	43	17	33,3%	0,84%	11	21,6%	0,83%
O31-018	AS Cagire	Aspet			50	12	0,71%	24	15	30,0%	0,74%	32	64,0%	2,43%
C69-002	SC Villeurbanne	Villeurbanne	X		49	13	0,70%	21	16	32,7%	0,79%	5	10,2%	0,38%
Total					881		12,50%		312	35,4%	15,39%	261	29,6%	19,79%

Commentaires :

1. Parmi les 13 clubs français de plus de 50 licenciés, les 8 premiers plus gros clubs sont les mêmes qu'en 2021 avec quelques changements de rang.
2. 12 de ces 13 clubs ont un site internet et 6 sont présents sur Facebook ; certains disposent aussi d'une chaîne YouTube ou DailyMotion et proposent des activités sur OnVaSortir!.
3. Ces 13 clubs représentent 12,5 % des licenciés (environ 1 licencié sur 8 est dans un de ces clubs), 15,4 % des 2 028 femmes de la FFS (environ 1 femme sur 7 est dans un de ces clubs) et 19,8 % des 1 319 jeunes de moins de 26 ans (environ 1 jeune sur 5 est dans un de ces clubs).

Âge des licenciés

Âge	Usan	CDS 54	Liges	FFS
Moyen	44,1	44,6	43,4	44,2
1 ^{er} quart	28	29	29	30
2 ^e quart	44	45	43	46
3 ^e quart	56	57	58	59

Commentaires :

1. L'Usan est globalement plus jeune que le CDS ou la FFS, tant par son âge moyen que par tranches de quartiles.

Responsabilités de membres de l'Usan à l'extérieur du club

Au niveau fédéral :

Christophe Prévot : membre élu par le CA fédéral des commissions de « Surveillance des opérations électorales » (CSOE) et « Financière et statistiques » (CFS), président adjoint depuis septembre 2020 ; membre de la commission « Documentation » (CoDoc)

Au niveau régional (Grand Est) :

Christophe Prévot : président

Jean-Paul Keller : trésorier

Olivier Humbert : secrétaire adjoint

Pascal Admant : directeur de la commission « Bibliothèque » ; Olivier Gradot : directeur de la commission « Audiovisuelle » ; Christophe Prévot : directeur de la commission « Publications »

Pascal Houlné : vérificateur aux comptes

Christophe Prévot : webmestre ; <http://csr-l.ffspeleo.fr/>

Au niveau départemental (Meurthe-et-Moselle) :

François Nus : président adjoint

Jean-Paul Keller : trésorier

Pascal Admant, Christine Binsfeld-Houlné, Sabine Véjux-Martin : administrateurs

Pascal Admant & Bernard Le Guerc'h : vérificateur aux comptes du CDS 54

Christophe Prévot : représentant du CDS 54 à l'AG nationale de la FFS

Pascal Admant, Christine Binsfeld-Houlné, Jean-Michel Guyot, Pascal Houlné, Olivier Humbert, Jean-Paul Keller, Bernard Le Guerc'h, Christophe Prévot, Théo Prévot, Sabine Véjux-Martin : représentants du CDS 54 à l'AG régionale de la Liges

Christophe Prévot : webmestre ; <http://cds54.ffspeleo.fr/>

Autres :

Association pour l'animation de la Maison lorraine de la spéléologie :

Christophe Prévot : président

Pascal Houlné : secrétaire

Pascal Admant, Jean-Paul Keller, Bernard Le Guerc'h, Christophe Prévot : administrateurs

Pascal Houlné, Jean-Paul Keller, Christophe Prévot : représentants du Grand Est à l'AG de l'AAMLS

Pascal Admant : représentant du CDS 54 à l'AG de l'AAMLS

Christophe Prévot : webmestre ; <http://maison-lorraine.ffspeleo.fr/>

Association nationale des anciens responsables de la FFS :

Christophe Prévot : webmestre ; <http://anar.ffs.free.fr/>



Nouvel an, grotte Ignorée, plateau de l'Alpette (cliché : O. Gradot, 31/12/2022)



Gouffre des Ordons, Montrond-le-Château (cliché : O. Gradot, 4/12/2022)

5 Renseignements statistiques (Bertrand Maujean)

5.1 Statistiques annuelles

Année	Rang	Nb actifs	Nb honoraires	Nb nouveaux	% nouveaux	Nb reconduits	% reconduits	Nb fidélisés	% fidélisés	Nb femmes	% femmes	Âge moyen	Âge médian	<18 ans	18 à 25 ans	26 à 59 ans	>59 ans
1981	1	5	0	5	100%	5	100%	5	100%	1	20%	30,96	33,83	1	0	4	0
1982	6	16	0	11	69%	12	75%	7	44%	4	25%	27,01	26,97	4	7	5	0
1983	17	18	0	6	33%	12	67%	3	17%	2	11%	28,22	29,84	4	9	5	0
1984	23	16	0	4	25%	12	75%	2	12%	5	31%	27,58	25,07	11	2	3	0
1985	27	24	0	10	42%	19	79%	7	29%	3	12%	27,94	27,09	12	4	8	0
1986	37	25	0	6	24%	18	72%	4	16%	4	16%	28,29	27,06	12	5	8	0
1987	43	21	0	3	14%	16	76%	2	10%	2	10%	29,53	28,06	9	5	7	0
1988	46	22	0	6	27%	17	77%	3	14%	1	5%	30,00	28,81	10	4	8	0
1989	52	28	0	7	25%	22	79%	3	11%	4	14%	29,07	26,50	12	7	9	0
1990	59	38	0	16	42%	28	74%	9	24%	8	21%	29,73	29,04	14	9	15	0
1991	75	40	0	11	28%	32	80%	7	18%	7	18%	31,58	31,77	14	10	16	0
1992	86	57	0	25	44%	40	70%	18	32%	15	26%	31,48	28,23	13	21	22	1
1993	111	53	0	12	23%	43	81%	8	15%	9	17%	32,78	31,06	3	16	33	1
1994	123	58	0	15	26%	43	74%	7	12%	13	22%	33,20	33,40	4	13	40	1
1995	138	58	0	12	21%	41	71%	6	10%	13	22%	34,03	32,74	2	12	43	1
1996	150	58	0	15	26%	47	81%	8	14%	14	24%	32,93	30,68	5	10	42	1
1997	165	70	0	21	30%	56	80%	14	20%	23	33%	32,91	30,94	6	12	51	1
1998	186	75	1	18	24%	50	67%	10	13%	27	36%	32,87	31,40	4	19	51	1
1999	204	78	3	25	32%	49	63%	10	13%	25	32%	32,10	31,46	9	20	47	2
2000	229	77	5	26	34%	57	74%	15	19%	21	27%	30,58	28,62	11	22	42	2
2001	255	84	5	24	29%	48	57%	4	5%	29	35%	30,49	26,72	7	34	40	3
2002	279	60	4	12	20%	50	83%	4	7%	19	32%	33,90	32,53	7	11	39	3
2003	291	65	4	10	15%	48	74%	3	5%	19	29%	34,97	35,33	9	10	43	3
2004	301	72	7	22	31%	47	65%	6	8%	25	35%	33,70	30,72	8	15	46	3
2005	323	64	7	13	20%	45	70%	5	8%	20	31%	35,74	34,77	7	7	48	2
2006	336	55	5	9	16%	43	78%	4	7%	18	33%	37,63	37,19	5	4	43	3
2007	345	68	4	24	35%	49	72%	10	15%	21	31%	37,73	37,43	8	5	50	5
2008	369	62	6	11	18%	46	74%	7	11%	17	27%	39,84	41,21	7	5	42	8
2009	380	74	0	26	35%	54	73%	12	16%	24	32%	38,84	41,72	10	9	46	9
2010	406	77	0	21	27%	61	79%	13	17%	24	31%	39,10	41,19	9	9	51	8
2011	427	80	0	16	20%	74	92%	13	16%	24	30%	38,99	40,11	11	7	52	10
2012	443	97	0	22	23%	69	71%	4	4%	32	33%	51,13	43,19	12	4	68	13
2013	465	77	3	6	8%	69	90%	4	5%	22	29%	41,51	42,99	10	4	52	11
2014	471	88	0	17	19%	74	84%	10	11%	28	32%	41,80	43,77	9	5	62	12

Usania n°26 - Assemblée générale du 4 février 2023

Année	Rang	Nb actifs	Nb honoraires	Nb nouveaux	% nouveaux	Nb reconduits	% reconduits	Nb fidélisés	% fidélisés	Nb femmes	% femmes	Âge moyen	Âge médian	<18 ans	18 à 25 ans	26 à 59 ans	>59 ans
2015	488	93	0	15	16%	63	68%	7	8%	32	34%	41,77	44,87	13	6	61	13
2016	503	73	0	8	11%	57	78%	6	8%	19	26%	42,93	45,87	9	5	46	13
2017	511	76	8	13	17%	61	80%	6	8%	22	29%	44,84	46,72	8	3	51	14
2018	524	77	4	13	17%	63	82%	9	12%	21	27%	46,77	49,19	11	3	44	19
2019	537	83	3	15	18%	69	83%	10	12%	26	31%	43,52	45,91	12	7	43	21
2020	552	96	1	21	22%	63	66%	6	6%	34	35%	42,71	42,85	15	9	49	23
2021	573	81	3	16	20%	62	77%	7	9%	23	28%	44,60	47,91	9	12	40	20
2022	589	87	6	17	20%	-	-	-	-	28	32%	44,55	44,90	5	12	51	19

Notes :

- Reconduit : membre de l'année N ayant reconduit en N+1
- Fidélisé : nouveau de l'année N ayant reconduit en N+1

Commentaires :

1. Sur les 81 licenciés 2021, 62 (77 %) ont reconduit leur adhésion en 2022 ; en particulier sur les 16 nouveaux adhérents 2021, 7 ont reconduit leur adhésion en 2022. Par déduction, en dehors des nouveaux adhérents 2021, le taux de recotisation en 2022 est de 85 % (55 recotisants sur 65).
2. Le nombre de mineurs baisse encore fortement en 2022 (-4 ; -44 %)...
3. Le nombre de femmes se relève en 2022 (+5 ; +21,7 %) sans explication particulière...

Évolution annuelle du nombre de membres actifs (1981-2023)

Nb années	1	2	3	4	5	6	7	8	9	10	11	12	13	14	15	16	17	18	19
Effectif	288	93	35	34	24	19	16	17	11	11	5	5	2	8	2	5	5	4	1
ECI	606	318	225	190	156	132	113	97	80	69	58	53	48	46	38	36	31	26	22
Fidélité (années)	4,2	7,2	9,3	10,5	11,9	13,2	14,4	15,6	17,2	18,5	20,1	21,0	21,9	22,3	24,1	24,6	25,9	27,7	29,4

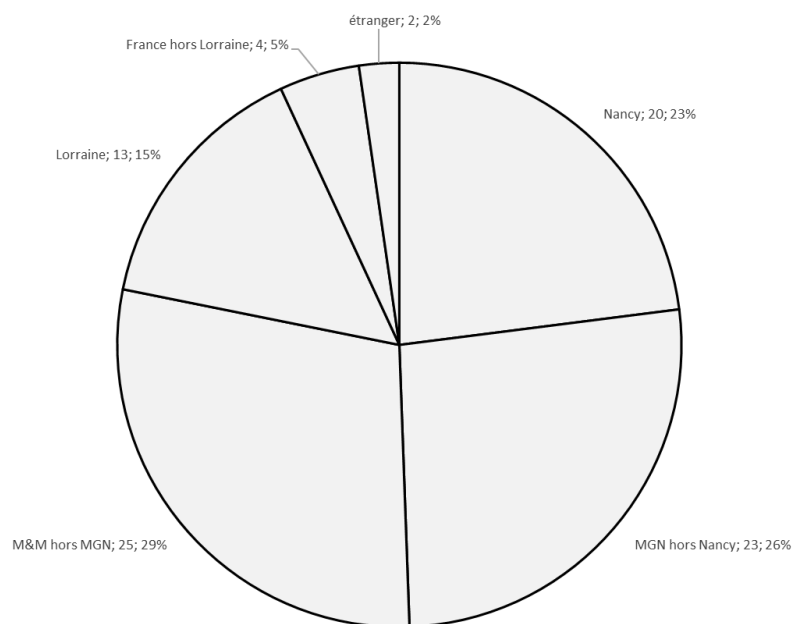
20	21	22	23	24	25	26	27	28	29	30	31	32	33	34	35	36	37	38	39	40	41	42	43
2	1	2	1	0	1	1	2	1	0	1	1	0	0	2	0	2	0	1	0	0	0	1	2
21	19	18	16	15	15	14	13	11	10	10	9	8	8	8	6	6	4	4	3	3	3	3	2
29,9	30,9	31,5	32,7	33,3	33,3	33,9	34,5	35,9	36,7	36,7	37,4	38,3	38,3	38,3	39,7	39,7	41,5	41,5	42,7	42,7	42,7	42,7	43,0

Lecture : les 69 licenciés ayant été adhérents au moins 10 ans l'ont été en moyenne 18,5 années. Parmi eux 11 ont été adhérents exactement 10 ans.

Commentaires :

1. 288 des 606 membres actifs depuis 1981 (47,5 % des membres), dont les 17 nouveaux licenciés 2022, n'ont été licenciés qu'une seule année. En dehors des nouveaux adhérents 2022, 271 licenciés (46,0 % des licenciés depuis 1981) ne l'ont été qu'une seule année.
2. La durée moyenne d'adhésion est de 4,2 années.
3. 52,5 % des adhérents l'ont été pour une durée d'au moins 2 ans (318 sur 606) et ceci pour une moyenne de 7,2 années ; 25,7 % des adhérents l'ont été pour au moins 5 ans (156 sur 606), avec une moyenne de 11,9 années d'adhésions.

5.2 Origine géographique des licenciés



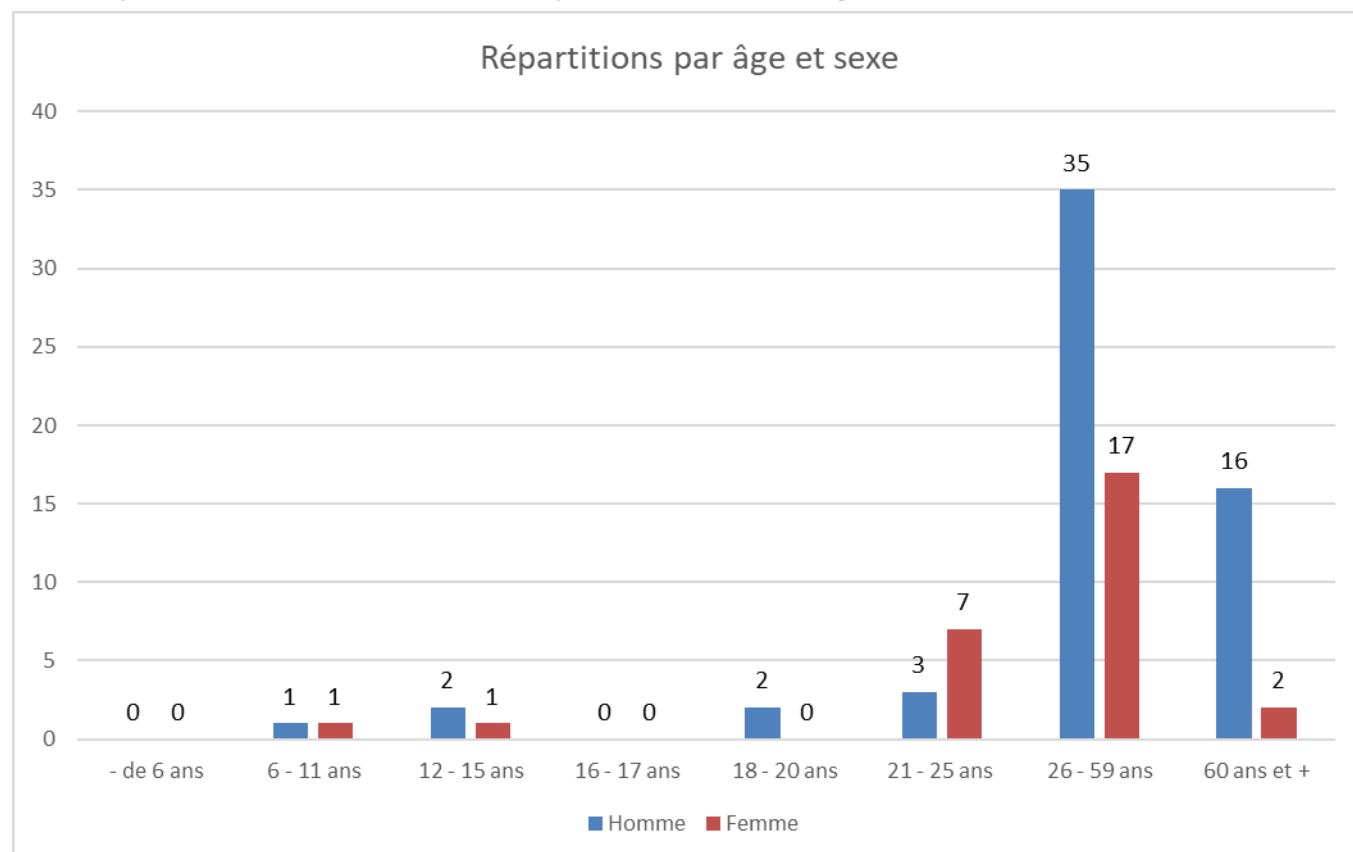
Le nom de notre association est toujours autant justifié par la provenance de ses membres : 23 % issus de la ville de Nancy et 26 % des autres communes de la métropole, soit un total de 49 % de la métropole.

Sigles :

- **MGN** : Métropole du Grand Nancy (20 communes : Art-sur-Meurthe, Dommartemont, Essey-lès-Nancy, Fléville-devant-Nancy, Heillecourt, Houdemont, Jarville-la-Malgrange, Laneuveville-devant-Nancy, Laxou, Ludres, Malzéville, Maxéville, Nancy, Pulnoy, Saint-Max, Saulxures-lès-Nancy, Seichamps, Tomblaine, Vandœuvre-lès-Nancy et Villers-lès-Nancy)
- **M&M** : Meurthe-et-Moselle

	Nancy	MGN hors Nancy	M&M hors MGN	Lorraine hors M&M	France hors Lorraine	Étranger
Effectif	20	23	25	13	4	2
Taux	23 %	26 %	29 %	15 %	5 %	2 %
Cumul	23 %	49 %	78 %	93 %	98 %	100 %

5.3 Répartition des 87 licenciés par tranches d'âge et sexe





Exploration au gouffre de Vauvugier, Malbrans (cliché : O. Gradot, 7/6/2022)

6 Rapport d'activités

6.1 Activité du secrétariat (Sylvie Gobert)

- Bilan global de sortie du matériel : 89 fiches de sortie de matériels référencées dans le cahier au local
 - Type de sortie : Club : 62
Encadrement-Initiation-Manifestation : 27
 - Domaine de pratique : Canyon : 1
Escalade : 1
Événementiel : 2
Mine : 9
Plongée : 0
Spéléo : 75
Via ferrata : 1
 - Département de pratique : 54 (Meurthe-et-Moselle) : 48 soit 54 %, dont :
 - Pierre-la-Treiche : 23 (48 % des sorties dans le 54)
 - Spéléodrome : 14 (29 % des sorties dans le 54)
- 52 (Haute-Marne) : 6
55 (Meuse) : 4
88 (Vosges) : 2
57 (Moselle) : 1
68 (Haut-Rhin) : 1
Région Bourgogne-Franche-Comté : 18
Région Auvergne-Rhône-Alpes : 2
Région Occitanie : 2
Région Sud-Paca : 1
Non indiqué : 4
- Sorties annoncées et publication dans *Le P'tit Usania*

	Nombre	
	d'articles	de sorties annoncées
Janvier	4	3
Février	3	2
Mars	2	4
Avril	3	3
Mai	2	6
Juin	3	6
Juillet	2	4
Août	4	2
Septembre	3	4
Octobre	3	5
Novembre	6	1
Décembre	3	2

Table de tous les articles parus dans le bulletin sur le site du club :

<https://usan.ffspeleo.fr/spip/spip.php?rubrique1>

6.2 Canyonisme

La section canyon a été en sommeil cette année.

Deux cadres fédéraux ont néanmoins proposé les JNSC d'été au canyon de Seebach (Sewen, 68).

6.3 Plongée souterraine (Théo Prévot)

Malheureusement pour nous, l'année n'a pas été très fructueuse niveau plongée souterraine. La plongée prévue au Fond de la Souche n'a pas pu se faire faute d'une météo correcte au moment voulu.

Nos amis vosgiens ont permis de clôturer l'année par une belle découverte dans le réseau de Débain (Sans-Vallois). Une faille désobstruée il y a quelques années au fond de la salle terminale les avait fait buter sur un plan d'eau.

Au détour d'une conversation avec Éric Pery nous décidons de programmer une plongée de prospection afin d'élucider le mystère qui plane sur cette faille.

Samedi 22 octobre, nous entrons sous terre et sommes tous (surtout ceux qui connaissent le réseau) surpris par le niveau d'eau dans la galerie que nous empruntons. Bien que la série de petites cascadelles soit assez esthétique, l'équipe locale commence à douter de la réalisation de notre objectif du jour. Nous arrivons rapidement dans la salle terminale, les conditions ne sont en effet pas optimales ce jour. Une importante couche de mousse de crue recouvre ce qui devait ressembler à une vasque d'eau claire. Je m'équipe et amarre mon fil avant de disparaître sous l'épaisse couche de mousse. À ma grande surprise une fois la mousse passée l'eau devient d'une limpidité... non ! bien évidemment la visibilité (la quoi ?) n'est pas au rendez-vous. Je peine à lire mon ordinateur en le plaquant sur mon masque, 8 m, qui l'eût cru ! Une galerie s'ouvre au pied de la faille, je m'engage et déroule quelques mètres de fil. Le nombre d'étiquettes que j'ai pu sentir filer entre mes doigts et mon seul point de repère, la suite est devant moi mais sera pour une prochaine fois. Le bilan de la journée est finalement plus qu'inattendu avec un total de 45 m de fil déroulé dont environ trente dans la galerie découverte. La galerie est de dimensions correctes et semble y rester, arrêt actuel sur rien.



Sortie du siphon Picon, réseau de Débain, Sans-Vallois (cliché : O. Gradot, 2022)

Les objectifs pour 2023 sont la poursuite de l'exploration du siphon Picon (réseau de Débain) et du siphon 71 (réseau du Fond de la Souche). 2023 devrait débuter avec un stage découverte organisé par Julien Tournois, des membres du club sont normalement inscrits le nombre de plongeurs pourrait donc se voir augmenter.

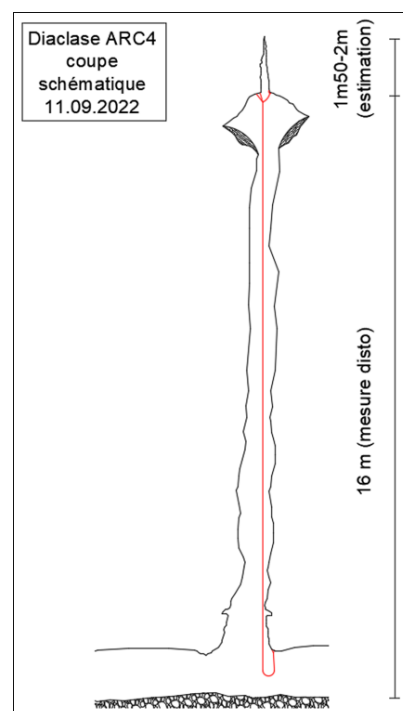
6.4 Travaux spéléologiques (Théo Prévot)

Réseau du Fond de la Souche : Allô ?

Cette fin d'année fut marquée notamment par le projet d'étude mené sur l'Aroffe. Lancé en 2021 par Olivier Gradot et Christophe Prévot, en partenariat avec l'école UniLaSalle Beauvais, le projet est, pour une poignée d'étudiants (en l'occurrence quatre cette année), l'occasion de réaliser une étude de cas dans le cadre de leur stage d'ingénieur géologue. Parmi les nombreux préparatifs visant au bon déroulement de leur venue, nous noterons l'aménagement du gouffre du Fond de la Souche, gouffre dans lequel il est prévu que les étudiants, mais aussi les professeurs, descendent. C'est l'occasion pour nous spéléo de réaliser quelques pointages en surface avec la balise Arcana-B afin de s'assurer de la justesse de la topographie.

Dimanche 4 septembre : une équipe de spéléologues œuvre à la mise en place d'une ligne téléphonique partant de l'entrée et allant jusqu'à l'arrivée dans le collecteur ainsi qu'à l'élargissement de la zone d'entrée histoire de ne pas trop dégoûter les étudiants pour une de leur première sortie sous terre.

Vendredi 23 septembre : n'ayant pas eu suffisamment de temps pour terminer la pose du câble nous retournons en fin de journée finaliser notre travail afin que la ligne soit opérationnelle le lendemain pour l'arrivée des étudiants.



Samedi 24 septembre : le chemin d'accès au Fond de la Souche n'a jamais connu de tel attroupement, malgré une météo nuageuse une quinzaine de personnes sont présentes ce matin. Trois points auront été balisés avec succès avec Arcana-B, la ligne téléphonique marche sans soucis et permet un gain de temps énorme pour la prise des mesures. Plusieurs prélèvements à but scientifique ont été effectués par Élise et ses étudiants et devront être analysés ultérieurement.

Dimanche 25 septembre : la matinée est consacrée au relevé GPS en surface des points balisés la veille. L'après-midi l'équipe d'étudiants restera en surface dans le but de préparer une prise de mesures qu'ils vont réaliser dans le courant de la semaine. Côté spéléo une cheminée balisée nous semble intéressante à voir dans l'objectif de réaliser un accès direct et sécurisé au collecteur. L'escalade est réalisée, elle termine malheureusement sur une faille impénétrable néanmoins si l'on retranche cette hauteur à la hauteur totale mesurer avec la surface il semblerait que nous ne soyons qu'à une quinzaine de mètres de l'extérieur. Rien d'insurmontable pour une équipe de spéléos déterminés !

Bilan du projet : le projet aura été une belle réussite, l'ensemble des objectifs que nous aurions voulu faire n'ont pas été réalisés faute de temps, mais nous gardons toujours ces projets pour l'année à venir (suite de la plongée dans le siphon 71, élargissement du sommet du puits d'entrée, exploration et topographie en période d'étiage du côté du siphon 79, ...). Une conférence dans la salle municipale d'Harmonville clôturera ces quelques semaines de boulot sur le terrain.



Travaux au Fond de la Souche (clichés : O. Gradot, 2022)

En lire plus :

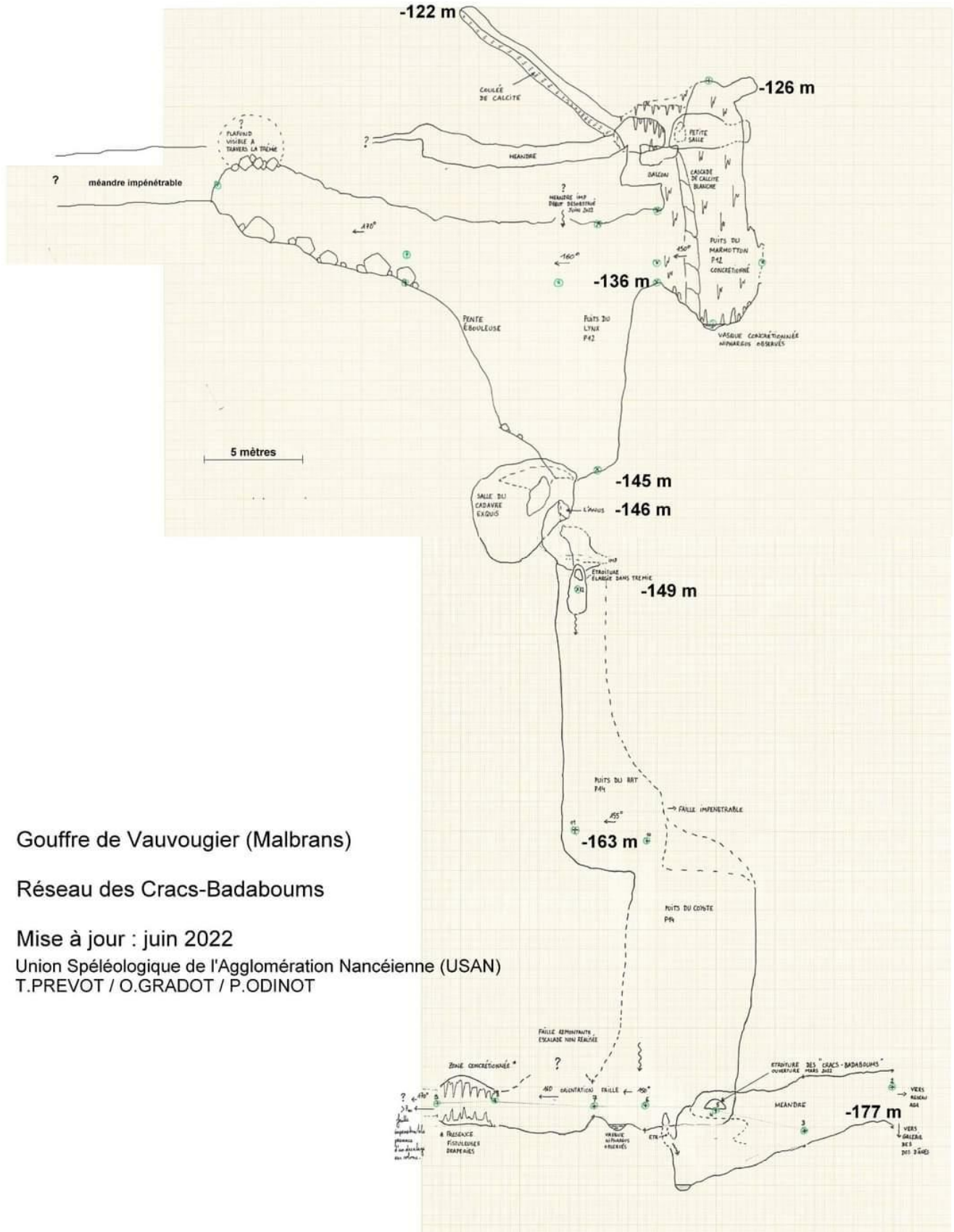
- Prévot Th. (2022) - « Travaux au Fond de la Souche », *Le P'tit Usania* n° 292, Usan, Nancy, p. 4-5
- Gradot O. (2023) - « Un week-end d'études scientifiques et de spéléo au Fond de la Souche avec UniLaSalle Beauvais », *Le P'tit Usania* n° 293, Usan, Nancy, p. 3-6
- Chenot É. & Prévot Chr. (2023) - « À la recherche d'une rivière disparue », *The Conversation* ; <https://theconversation.com/a-la-recherche-dune-riviere-disparue-196828>

Gouffre de Vauvoucier (Doubs)

Le début d'année fut marqué par une très belle découverte. À l'issue d'une désobstruction entre la galerie des Dos d'Ânes et le réseau Aga, à une profondeur de 180 m, nous ouvrons le 13 mars 2022 ce qui s'avèrera être la plus belle partie connue du gouffre. Escalades, désobstructions, sécurisations, ... les séances s'enchaînent en fonction des disponibilités de chacun, l'effectif dépasse rarement trois ou quatre personnes, mais la motivation est là ! Le bivouac installé début 2022 est apprécié et permet de travailler au fond sur des durées intéressantes. En juin 2022 une dernière tentative d'escalade dans cette zone ne nous donne pas satisfaction, les passages trouvés jusque-là butent tous sur des failles impénétrables (pour l'instant). La topographie étant levée nous décidons de revenir sur la zone initialement prospectée (puits Aga).

En juin après une première escalade d'une trentaine de mètres nous butons sur une faille impénétrable. Une seconde escalade en aplomb de l'arrivée d'eau dans le puits de l'Espoir bute elle aussi sur un méandre actuellement impénétrable.

Plusieurs escalades restent à effectuer sur la zone explorée, nous ne désespérons pas de trouver le bon passage. L'objectif 2023 est à mon sens de refouiller intégralement le gouffre, des secteurs ont déjà pu être repérés et n'attendent que d'être élargis.



Gouffre de Vauvougier (Malbrans)

Réseau des Cracs-Badaboums

Mise à jour : juin 2022

Union Spéléologique de l'Agglomération Nancéienne (USAN)
T.PREVOT / O.GRADOT / P.ODINOT

En lire plus :

- Gradot O. (2022) - « Explorations à Vauvougier - Acte 4 : « L'étroiture des Cracs Badaboums » », *Le P'tit Usania* n° 286, Usan, Nancy, p. 1-4
- Gradot O. (2022) - « Explorations à Vauvougier - Acte 5 : « Jackpot » », *Le P'tit Usania* n° 287, Usan, Nancy, p. 2-6
- Bellot Th. (2022) - « Explorations à Vauvougier - Acte 6 : « 1, 2, 3 passages pas sages » », *Le P'tit Usania* n° 289, Usan, Nancy, p. 1-3
- Gradot O. (2022) - « Explorations à Vauvougier - Acte 7 : « Escalades, pailles et queutage » », *Le P'tit Usania* n° 290, Usan, Nancy, p. 1-4

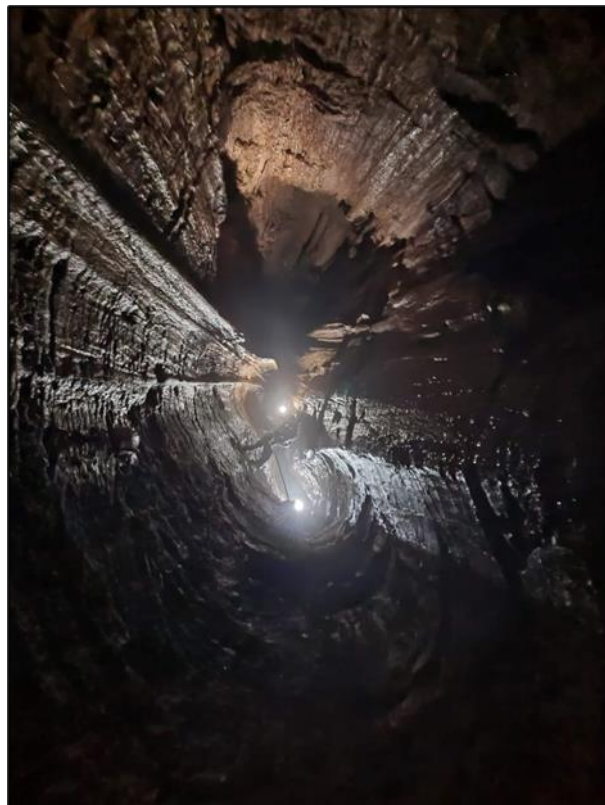
Perte des Oyes (Doubs) : on fait tout péter !

2 ans, 2 ans déjà que Didier Biloque m'a parlé de la perte des Oyes. N'ayant pas encore pris le temps d'aller y jeter un œil, je décide de profiter du week-end de la Toussaint pour proposer un week-end de travaux et de « formation », je n'aime pas tellement le terme qui fait un peu trop maître et élève à mon goût.

Le samedi commence par un atelier paille afin que l'ensemble de l'équipe, généralement présente lors des explorations, comprenne et visualise davantage la chose. L'après-midi nous passons au côté pratique en allant visiter la perte des Oyes, chacun a l'occasion de percer, bourrer, tirer tout en voyant le résultat de son travail. Devant, les grosses pailles font de l'effet, même Christophe Rognon semble conquis. Nous sommes encore loin du fond mais le début est maintenant plus propice pour s'y rendre.

Dimanche, tandis que certains vont se balader, une équipe retourne poursuivre les efforts de la veille. Tout le monde est maintenant rodé, une ambiance minière règne dans le méandre. Le passage de la « voûte mouillante » au pied du très beau P10 passe désormais à quatre pattes sans se mouiller. Deux trous sont en place pour dégager la suite, la tête de puits suivante devra également être élargie. Nous dépolluons une partie des câbles et lambeaux d'échelles et regagnons la surface.

Je suis plutôt optimiste sur le potentiel du lieu, du boulot reste à faire, mais pourrait donner sur un beau réseau. Au vu des constats faits sur place et de l'œil avisé de Christophe, nous nous accordons à dire qu'il faudra dans un premier temps dégager le sol du méandre de fin et ne pas poursuivre en hauteur. Le passage pourrait se situer sous nos pieds et non pas 40 m plus loin où la désobstruction semble pénible et fastidieuse.



Désobstruction à la perte des Oyes, Doubs (clichés : O ; Gradot, 2022)

Grottes de Pierre-la-Treiche : une histoire de buse

Les travaux se sont surtout concentrés sur le projet de mise en place d'une buse au puits du Chouchen (3^e entrée de la grotte des Sept-Salles) afin d'intégrer un nouveau circuit pour les JNSC. Le 15 mars, après bien des aventures, la buse de 6 m de long est livrée devant le refuge de Pierre-la-Treiche. Le soir de nombreux Usaniens se sont mobilisés afin de rentrer la bête à l'abri.

Les travaux peuvent enfin commencer... Le puits n'étant pas dimensionné pour recevoir la buse, un premier travail de calibrage est à faire. Un caillou un peu sous dimensionné nous aura donné pas mal de fil à retordre, le dynamomètre indiquera jusqu'à 1 400 kg passés. Bilan du mois d'avril : un caillou de 750 kg dehors, 3 Pulses explosés, un tir fructueux en bas du puits, mais une entrée encore bouchée.

L'objectif 2023 est donc d'organiser la désobstruction du passage et terminer le calibrage du puits afin de pouvoir y présenter la buse avant septembre. Le boulot de désobstruction ne demande aucune technique particulière si ce n'est de faire attention aux chutes de pierre.

Le week-end des JNSC est pour moi l'occasion de tester un nouveau perforateur acheté spécialement pour les projets de désobstruction de 2023. La faille impénétrable au bout de la galerie transversale (grotte de Sainte-Reine) est l'endroit idéal pour faire des tests. C'est d'ailleurs ici que les premiers tests de paille avaient eu lieu et que nous avons conclu sur l'inefficacité des éclateurs en désobstruction. Cette fois on sort du lourd : perçage en 14 x 800. La machine est satisfaisante, les trous sont rapidement effectués et l'autonomie semble correcte. Deux tirs auront suffi pour dégager 2 m de roche et rendre le passage possible ! Il est donc maintenant possible d'avancer de 2 m de plus et de se mettre debout dans la petite cloche présente derrière la faille. La faille se poursuit sous nos pieds mais je ne pense pas qu'une suite soit envisageable, un tir permettrait de s'en assurer. Je garde ça pour de futurs essais.

Samoëns : I'll be back

2022, ça y est, l'Usan revient enfin sur ce beau massif qu'est le Haut-Giffre.

Week-end du 14 juillet : ce week-end prolongé est l'occasion pour nous de rejoindre le camp annuel des Vulcains (club lyonnais). Au programme : désobstruction au CP7, entrée supposée donnant un accès dans le réseau de la combe aux Puaires. Notre aide n'est qu'éphémère, on voit qu'un boulot monstre y a déjà été fait et reste à faire, mais une entrée ici serait un accès direct au fond actuel du réseau.

Nous ferons la première traversée CP19 bis - CP16. Nous comprenons vite pourquoi nous sommes les premiers, le CP19 bis est assez sportif. Cette traversée est l'occasion de faire de la prospection dans le réseau des Reptiles, Stéphane Lips et Xavier Robert, présents avec nous ce jour, connaissent peu, voire pas, ce secteur. La zone est complexe, nous faisons un peu de première dans un méandre remontant. L'ensemble de la zone serait à topographier, plusieurs départs d'escalades sont notables. Une petite escalade de quelques mètres serait à effectuer, presque l'ensemble du courant d'air y part. Nous effectuons une escalade dans une cheminée située 50 m avant l'E50 donnant dans la trémie des Secoués. Une conduite forcée mériterait un coup d'œil, prévoir un pendule depuis l'équipement que nous avons laissé en fixe. Le passage découvert pourrait permettre d'atteindre la trémie des Secoués de manière plus sécurisée (la trémie étant instable). Olivier et Xavier ont œuvré dans le méandre aval. Xavier pense qu'un gros potentiel se trouve derrière.

La journée du samedi est l'occasion de faire un petit tour de prospection dans le Jean-Bernard. Nous resterons dans la zone du puits des Savoyards et rééquipons la vire pour traverser le puits. La visite du réseau de la Pierre qui Tombe vaut le coup d'œil, la conduite forcée est très belle, au sommet nous grattons un peu à droite à gauche, nous trouvons de belles concrétions. Après une petite désobstruction à l'aide d'une mèche de 8 mm, je perçois une zone de noir, il faudrait revenir avec plus de moyens. Pendant ce temps les autres trouvent et topographient une jonction entre le puits des Savoyards et le réseau du Solitaire, la découverte n'est pas énorme, mais permettra de gagner en temps et en énergie pour l'exploration de la zone du méandre des Œufs.



P22 d'entrée du CP7



Conduite forcée, réseau de la Pierre qui Tombe

(clichés : O. Gradot, 2022)

Week-end du 15 août : encore un week-end prolongé passé dans le réseau de la Combe aux Puaires. Les nuits sont courtes, les conditions dignes de Samoëns, les objectifs initiaux sont finalement revus à la baisse. Bilan de la sortie : une escalade péteuse à souhait donnant sur une arrivée d'eau dans un joint de strate. Un peu décevant, mais c'est toujours un point d'interrogation en moins sur la topographie, euh... en moins ? Pas tout à fait car nous repérons un départ non visible du bas. Le méandre est encore haut il faudra indéniablement revenir ! Sur la remontée nous rattrapons la suite de l'équipe, la progression étant peu rapide j'en profite pour faire les trous en prévision du doublage de l'ensemble des points. Cela ne sera pas du luxe pour certains ! Sortie complexe du fait de l'épuisement d'une de nos camarades, des leçons seront à tirer pour les prochaines fois.

Avis aux amateurs pour 2023 ;-)

En lire plus :

- Gradot O. (2022) - « Trois jours au royaume des Vulcains pour le camp juillet 2022 dans le Haut-Giffre », *Le P'tit Usania* n° 291 - supplément n° 1, Usan, Nancy, 16 p.
- Prévot Th. (2022) - « L'escalade de la Pinaille », *Le P'tit Usania* n° 291, Usan, Nancy, p. 1-3

6.5 Escalade (Théo Prévot)

Aucune sortie particulière n'a eu lieu cette année 2022, plusieurs membres viennent désormais grimper de temps en temps au gymnase. À noter que les harnais d'escalade ont quand même bien servi cette année. Un achat sera à prévoir pour 2023, car la facilité et la rapidité de mise en œuvre ont été plus qu'appréciables lors des manifestations.

Deux cordes d'escalade ont été achetées à ma demande, ces cordes sont bien évidemment disponibles au local pour emprunt, toutefois méfiance sur leur utilisation qui requière un bon savoir technique du fait de leurs caractéristiques (corde 8,5 mm multilabel). Je recommande l'utilisation de cordes de plus gros diamètre adapté à l'usage souhaité (corde simple, à double, etc.) pour les potentiels utilisateurs.

Note importante pour les grimpeurs qui seraient susceptibles d'emprunter du matériel : les fabricants de corde font de plus en plus de modèles colorés y compris pour les cordes semi-statique. Bien que les cordes soient clairement identifiées au niveau du marquage je vous demande de redoubler de prudence lors d'emprunts en vérifiant le type de corde choisi !

6.6 Matériel – EPI (Théo Prévot)

Cela fait maintenant 2 ans que nous parlons de l'informatisation de la gestion des EPI, cette année encore nous n'avons pas pris le temps de nous pencher sérieusement sur la question. La mise en œuvre de Beal Inspect représente un beau projet néanmoins fastidieux. Le projet d'application mentionné lors de l'AG 2021 n'est resté qu'à stade de projet. Il semblerait que d'autres membres de la Fédération travaillent sur le développement d'une application, les derniers échanges sur la liste d'échanges Speleos-fr concernaient des sondages pour définir un peu mieux les besoins de chacun. Nous suivons l'affaire, si des gens ont d'autres pistes nous restons preneurs.

L'achat d'une étiqueteuse Dymo nous a permis de faire des marquages nettement plus propres et rapides ce qui n'est franchement pas du luxe. Une roulette de mesure devrait être bricolée en 2023 afin de faciliter la mesure de cordes (tous diamètres confondus, bien entendu). Des systèmes « tout faits » existent dans le commerce pour un coût absolument exorbitant !

6.7 Local du club (Théo Prévot)

Nous clôturons l'année en beauté avec la récupération d'une importante structure métallique. La structure fait environ 7 m de haut pour une surface de 6 m x 8 m. L'ensemble des éléments sont tous boulonnés, aucun élément n'est soudé. Un particulier donne la structure à celui qui viendra la démonter, une véritable aubaine pour nous, néanmoins il faut réussir à la démonter. Le colosse aura nécessité deux jours à trois pour préparer la venue du camion grue. L'ensemble des éléments démontés lors de ces deux jours ont été manutentionnés à l'os, l'exercice bien que très intéressant sur le plan technique, aura fait fuser les esprits. Vendredi 23 décembre, Pierre-Olivier nous donnera un énorme coup de pouce avec la venue de son camion grue sans quoi il nous aurait été complexe de démonter le restant de la structure et surtout impossible de ramener l'ensemble au local !

6.8 Milieux anthropiques et artificiels (Pascal Houléné)

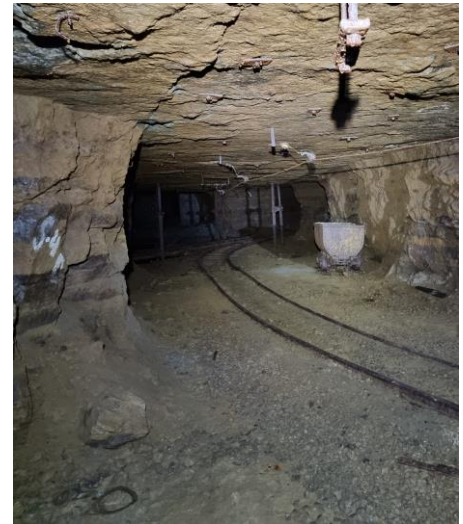
Val-de-Fer

La convention conclut entre la communauté de communes de Moselle et Madon (CCMM) et l'Usan en 2021 a pour objet la surveillance de l'état des galeries et le cheminement des eaux souterraines dont une grande partie est récupérée par la CCMM pour alimenter en eau potable plusieurs milliers d'habitants. En contrepartie de cette surveillance, l'Usan perçoit une subvention annuelle.

La mine du Val-de Fer a été exploitée de 1874 à 1968, mais certains travaux d'anciennes concessions avant leurs regroupements sont antérieurs. L'ensemble minier se situe sous la forêt de Haye à l'intérieur de la principale boucle de la Moselle, soit de Neuves-Maisons au sud à Liverdun au nord pour une surface potentielle d'exploitation de 7 500 ha. Les galeries et travaux d'extraction couvrent un périmètre irrégulier défini par un axe nord-sud d'environ 7 km et un axe est-ouest d'environ 5 km. Ce sont plusieurs centaines de kilomètres qui sont encore accessibles répartis, dans plusieurs secteurs, sur trois niveaux.

La logique globale de l'exploitation est désormais bien maîtrisée et nous en sommes désormais à rechercher les premières époques d'extraction, souvent difficiles à accéder car au fil des décennies les premiers travaux ont souvent été remaniés ou recoupés. Il nous faut également surveiller les principaux passages car de nouveaux effondrements ont eu lieu au cours de ces deux dernières années et nous recherchons à trouver des passages alternatifs pour sécuriser les accès vers les points d'exhaure.

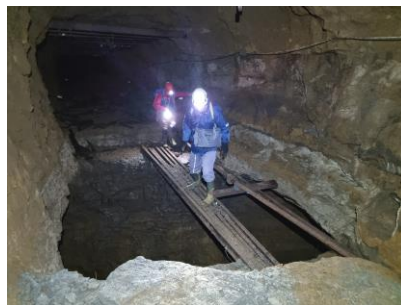
15 journées ont été consacrées à ces visites en 2022. À de rares exceptions, ce sont les retraités actifs de l'Usan qui constituent le groupe hormis un enseignant qui, malgré l'âge requis qui n'affecte en rien son dynamisme, ne veut en aucun cas quitter son métier.



Parfois nous sommes accompagnés par le vice-président de la CCMM chargé de l'eau et de l'assainissement et par son directeur des services. Tous deux prennent plaisir aux explorations mais aussi au casse-croûte du midi toujours très convivial, chacun amenant un petit supplément qui fait la différence.



C'est souvent beaucoup de marche sur un terrain parfois très accidenté et en eau. Il faut aussi faire un peu de ramping et quelques petites escalades ce qui donne à Bernard l'occasion de poser quelques spits, mais il faut désormais le freiner car il en mettrait un peu partout.



Chacun a son hobby :

- Jean-Michel, hormis le strict respect de l'heure de manger (12 h 00 min 00 s), ce sont les anciens tuyaux verticaux d'air comprimé qu'il s'amuse à grimper ou à nous faire grimper,

- Bernard, hormis les spits, c'est la passion des fossiles, nombreux dans certaines couches de marne,
- Dominique, c'est tout ce qui concerne les types de voie ferrées utilisées et leurs composants (un ancien de la SNCF !),
- Bubu, ce sont les failles, les lieux de prélèvements de minerai pour analyse et parfois, nous ne savons pas, mais il est en observation face à une paroi sans que l'on sache pourquoi,
- Pour ma part, je ramasse les anciennes petites bouteilles trouvées essentiellement dans les anciens quartiers et qui contenaient des sirops contre la toux et autres élixirs de l'époque,
- Et évidemment, nos accompagnateurs d'un jour, doivent parfois s'amuser à observer nos manies !



Chaque visite donne lieu à l'établissement d'un compte rendu envoyé à la CCMM tel que prévu par la convention et une copie est transmise au président de l'Usan.

Nous sommes amenés également à faire des propositions pour sécuriser l'écoulement de l'eau vers les exhaures et suggérer les moyens d'y parvenir mais pour l'instant si les responsables de la CCMM semblent convaincus d'agir, rien ne s'est encore concrétisé.

Nous allons poursuivre en 2023 et c'est déjà commencé. Nous allons aussi tenter de pénétrer dans les mines du plateau Sainte-Barbe et de Chavigny également prévues par la convention. Pour les mines Sainte-Anne, Bois-du-Four, Saint-Jean et Sainte-Barbe cela s'avèrera plus compliqué ; les entrées ont été dynamitées ou se sont éboulées naturellement au fil du temps. Il demeure un espoir mais il va falloir creuser. Pour la mine de Chavigny, l'accès se fait par le puits de la Faille mais il faudra obtenir en sus et préalablement l'accord de la mairie.

Spéléodrome

Il présente toujours autant d'intérêt que ce soit pour des spéléos de Lorraine, d'autres régions voire de pays voisins ou que ce soit pour des visites organisées pour des groupes.

Depuis plusieurs années déjà, nous souhaitons dégager la base du puits de la Haute-Borne. Nous savons quoi faire des déblais minéraux et ferrugineux pour éviter de les remonter. Il ne resterait que des objets hétéroclites, pneus, bois et plastiques. Par contre, il faut de la main d'œuvre. Peut-être que 2023 sera propice.

Il y a également la poursuite du nettoyage des bases du puits de Clairlieu et de la Vierge. Une première étape a été faite en 2021. Une nouvelle journée d'intervention devrait suffire.

Varia

D'autres lieux ont été explorés ou visités au cours de cette année par divers Usaniens : anciennes sapes militaires, mines de Sainte-Marie-aux-Mines, forts du toulous, carrières souterraines.

Si le réseau karstique du Grand Est, en dehors de la Meuse, n'est pas aussi riche que dans d'autres régions, l'action de l'homme au cours des siècles passés, nous offre aujourd'hui de superbes alternatives pour cultiver notre passion du monde souterrain.



6.9 Activités éducatives et de découverte (Pascal Houlné)

âges	2015		2016		2017		2018		2019		2020		2021		2022	
	nb	%	nb	%	nb	%	nb	%	nb	%	nb	%	nb	%	nb	%
< à 7			1		7	1	19	6	3	1			3	2	1	0
7 à 10	28	12	19	5	37	7	24	7	26	8	30	13	6	4	127	18
11 à 14	127	53	55	16	62	12	69	20	41	13	31	13	15	9	149	21
15 à 18	48	20	123	34	203	37	102	30	22	7	7	3	10	6	32	5
19 à 25	13	5	54	15	75	15	43	13	98	30	110	47	70	41	218	31
26 à 35	15	6	30	9	30	8	22	7	17	5	11	5	18	11	30	4
36 à 45	7	3	21	9	55	11	23	7	29	9	7	3	15	9	47	7
46 à 60	2	1	28	10	35	7	23	7	53	16	25	11	22	13	74	11
> à 60			2	2	6	2	11	3	37	11	12	5	11	6	21	3
	240	100	333	100	510	100	336	100	326	100	233	100	170	100	699	100

Les 699 personnes accompagnées se répartissent en 348 femmes et 351 hommes.

La Covid est toujours là mais l'abandon de la plupart des contraintes a eu certainement un effet, car c'est véritablement une année historique pour l'Usan.

Un autre élément majeur est l'opération chapeauté par le CDS 54 pour une découverte spéléologique d'élèves du primaire à Pierre-la-Treiche qui a bénéficié à 236 journées-personnes. Sans cela, il y aurait tout de même eu 463 journées-personnes, donc une très belle année.

Hormis les grottes de Pierre-la-Treiche (Sept-Salles et Sainte-Reine) et le Spéléodrome qui sont les lieux les plus fréquentés, il faut également noter le réseau Hadès dans les Vosges, le Fonds de la Souche également dans les Vosges et la mine du Val-de-Fer.

2022

< 7 ans	7 à 10 ans	11 à 14 ans	15 à 18 ans	19 à 25 ans	26 à 35 ans	36 à 45 ans	46 à 60 ans	> 60 ans	totaux
1	127	149	32	218	30	47	74	21	699

primaire/collège/lycée/université	1	115	110	22	203	14	15	30	4	514
autres organismes	0	9	32	8	10	16	23	39	17	154
particuliers	0	3	7	2	5	0	9	5	0	31

Participation des Usanien(ne)s aux encadrements :

- 2022 : 26
- 2021 : 11
- 2020 : 11
- 2019 : 16
- 2018 : 12

6.10 Manifestations grand public (Pascal Houlné)

date	manifestation									2022	2021	2020	2019	2018	2017	2016	
		< 7 ans	7 à 10 ans	11 à 14 ans	15 à 18 ans	19 à 25 ans	26 à 35 ans	36 à 45 ans	46 à 60 ans								> 60 ans
	Fête des collines									X	X	X	43	X	X	X	
22/05/2022	Fête de la nature (spéléodrome)			1		7	10	10	12	2	42	48	X	47	25	37	43
	JNSC d'été - canyon										X	8	X	3	1	7	X
2 et 3/07 - 27 et 28/08	Plage des deux rives	37	114	73	12	13	21	16	12	2	300	238	X	X	X	X	X
	Faïtes du sport										X	X	X	63	100	100	100
18/09/2022	Journée du patrimoine spéléodrome			6	12	8	16	27	47	11	127	104	111	79	96	113	111
02/10/2022	Spéleo pour tous / JNSC		12	15	15	19	21	31	33	5	151	183	115	160	212	190	209
totaux		37	126	95	39	47	68	84	104	20	620	581	226	395	434	447	463

Ces manifestations permettent de faire mieux connaître les activités de notre fédération et du club et elles sont fédératrices pour les Usanien(ne)s toujours aussi nombreux à contribuer à leur réussite.

Fête de la nature : visite du Spéléodrome - dimanche 22 mai 2022

(Cf. Le P'tit Usania n° 288, article de Chr. Prévot)

Depuis 2007, la municipalité de Villers-lès-Nancy consacre une semaine d'activités en lien avec la nature.

L'Usan s'est inscrite au sein du programme de deux façons :

- avec une conférence au château de Mme Graffigny, cette année sur le thème expérimenter la vie souterraine. Nos deux conférenciers ont abordé la vie souterraine, la vie animale et la vie humaine, avec les adaptations dans la durée pour la vie animale et les expériences de chronobiologie et les effets de l'isolement pour la vie humaine.
- La visite du spéléodrome le dimanche matin

Le point de rendez-vous est le stade Roger-Bambuck de Villers-Clairlieu. Les participants sont véhiculés jusqu'au puits de Clairlieu. La descente s'effectue soit sur corde, soit par les échelles mais la quasi-totalité opte pour les sensations du baudrier et des longues fixées en bout de corde.

Le retour au stade s'effectue à pied à travers le bois.

année	moins 7 ans	7 à 10 ans	11 à 14 ans	15 à 18 ans	19 à 25 ans	26 à 35 ans	36 à 45 ans	46 à 60 ans	> à 60 ans	totaux
2016		1	4	4	2	6	13	9	4	43
2017			5		5	11	8	5	3	37
2018		1	2	2		5	7	6	2	25
2019		3	6		8	9	7	7	7	47
2020	annulation de la manifestaion - Covid 19									X
2021			5	3	6	5	12	7	10	48
2022			1		7	10	10	12	2	42

21 femmes et 21 hommes

22 Usaniens ou sympathisants ont contribué au succès de cette matinée.

JNSC d'été : canyonisme à Seebach (Bas-Rhin) - dimanche 26 juin 2022

Le canyon de Seebach est un torrent de montagne de 580 m de long pour 80 m de dénivelé, la plus grande verticale faisant 15 m. Classé v3 a3 II, ce canyon peu difficile offre néanmoins tous les éléments d'un canyon classique « du

sud » (descentes sur corde, sauts, bassins avec nage, marche, passages sous cascade, toboggans...) mais à échelle réduite.

Cette année seuls 4 Usaniens ont défié l'eau du massif vosgien

La plage des deux rives - 2 et 3 juillet & 27 et 28 août 2022

(Cf. Le P'tit Usania n° 291, article de Chr. Prévot)

La métropole du Grand-Nancy organise durant l'été des animations sportives de chaque côté de la Meurthe reliés par une passerelle piétonne et où se situe notamment le parc de loisirs et la base nautique.

L'Usan s'est proposée pour couvrir un week-end en juillet et un second en août avec deux ateliers une tyrolienne et la progression sur corde sous la passerelle.

Beaucoup de préparations techniques et administratives en amont.

année	moins 7 ans	7 à 10 ans	11 à 14 ans	15 à 18 ans	19 à 25 ans	26 à 35 ans	36 à 45 ans	46 à 60 ans	> à 60 ans	total
2021	39	107	66	10	12	2	1		1	238
2022	37	114	73	12	13	21	16	12	2	300

140 filles et 160 garçons

22 Usaniens ou sympathisants ont été à la manœuvre durant ces 4 journées d'activités.

Journées européennes du patrimoine : visite du Spéléodrome - dimanche 18 septembre 2022

(Cf. Le P'tit Usania n° 291, article de Chr. Prévot)

année	moins 7 ans	7 à 10 ans	11 à 14 ans	15 à 18 ans	19 à 25 ans	26 à 35 ans	36 à 45 ans	46 à 60 ans	> à 60 ans	total
2016		4	16	7	14	20	25	23	2	111
2017		3	27	8	5	14	26	22	8	113
2018		4	10	9	8	17	20	20	8	96
2019		1	12	9	12	16	15	7	7	79
2020		5	11	9	13	27	15	19	12	111
2021			6	5	14	17	29	16	17	104
2022			6	12	8	16	27	47	11	127

56 femmes et 71 hommes

21 Usaniens ou sympathisants ont contribué au bon déroulement de cette journée.

Cette journée qui mobilise beaucoup d'énergie : gérer l'accueil, contrôler et distribuer les casques, effectuer les transports, vérifier la bonne fixation des baudriers, gérer la descente au puits de la Vierge et bien sûr accompagner les groupes dans le réseau, sans oublier les préparatifs et la gestion du casse-croûte du midi pour les organisateurs.

13 groupes accompagnés dont 12 pour une traversée et 1 pour un accès par les échelles du puits de Clairlieu.

participations lors des années précédentes									
2002	2003	2004	2005	2006	2007	2008	2009	2010	2011
77	110	130	86	38	25	33	19	39	45
2012	2013	2014	2015	2016	2017	2018	2019	2020	2021
58	52	61	75	111	113	96	79	110	104

Journée « Spéléo pour tous » à Pierre-la-Treiche - dimanche 2 octobre 2022

(Cf. Le P'tit Usania n° 292, article de Chr. Prévot)

La pluie nous a accompagnés une grande partie de la journée ce qui a rebuté une partie des inscrits.

Les tâches sont nombreuses : vérification et transport des équipements (casques, cordes, tentes, etc.), installation des abris en toile, des tables, des chaises, des banderoles, équipement aux Puits et sans oublier les achats préalables pour le pique-nique des organisateurs et le traditionnel barbecue.

année	moins 7 ans	7 à 10 ans	11 à 14 ans	15 à 18 ans	19 à 25 ans	26 à 35 ans	36 à 45 ans	46 à 60 ans	> à 60 ans	totaux
2016	8	42	35	14	11	31	45	21	2	209
2017	5	30	33	15	17	19	51	19	1	190
2018	2	37	40	13	22	25	49	19	5	212
2019	3	20	26	13	14	27	30	20	7	160
2020	2	12	18	8	17	14	32	10	2	115
2021		18	28	12	20	29	41	27	8	183
2022		12	15	15	19	21	31	33	5	151

72 femmes et 79 hommes

Sept-Salles : 10 groupes pour 70 personnes

Puits : 7 groupes pour 51 personnes

Sainte-Reine : 4 groupes pour 30 personnes

L'installation de la vire à la grotte des Puits est appréciée par les participants mais l'échelle souple demeure pour les moins hardis.

29 membres ou sympathisants ont permis la réussite de cette traditionnelle journée de l'Usan.

6.11 Gestion des assurances initiation (Christophe Prévot)

La FFS met à la disposition des clubs fédérés des assurances initiation de trois types : 1 Jour (A1J) à 6 € en 2022 et 3 Jours (A3J) à 13 € selon la période de couverture désirée, et assurance de masse journalière (AMJ) à 107 € (les trois tarifs étant inchangés depuis 2020 ils augmentent en 2023), rentable à partir de 18 personnes à assurer (le nombre maximum de personnes couvertes par l'assurance de masse est de 150).

Le bénéficiaire d'une telle assurance est placé sous l'entière responsabilité du président du club qui la lui a délivrée. Le parrain est de fait le président du club qui peut déléguer cette fonction de parrainage. Tous les cadres fédéraux et membres du bureau sont déclarés comme parrains aptes à pouvoir acheter des licences initiation. En 2022, en plus du président, Éric Daveux, Pascal Houlné et Bruno Ragaru ont acheté des assurances.

L'achat de licences initiation se fait exclusivement via internet sur la plateforme fédérale Aven (<http://aven.ffspeleo.fr>) par le parrain qui :

- Déclare la sortie (lieu et date), puis les bénéficiaires pour les assurances 1 jour et 3 jours, avant la date de couverture. L'enregistrement doit être fait avant 11 h 59 le jour de la sortie, avec les renseignements indispensables suivants pour chaque participant : nom, prénom, sexe, date de naissance et adresse du domicile. Concernant l'assurance de masse, il est obligatoire de tenir une liste le jour de la sortie comportant les mêmes renseignements individuels sauf l'adresse.
- Finalise l'achat en payant la facture, soit par prélèvement automatique sur le compte du club soit par carte bancaire en ligne.
- Fait signer le bordereau de présence le jour de la sortie. Celui-ci doit être accompagné du mémento assurance que les initiés doivent lire préalablement. Concernant les mineurs, c'est l'adulte responsable qui signe le bordereau.

Les éléments qui suivent sont extraits d'Aven, la plateforme en ligne de prise des assurances fédérales :

Comparatif pluriannuel du nombre d'assurances prises au sein de l'Usan

Année	Assurance 1 jour	Assurance 3 jours	Assurance de masse
2012	328	59	3
2013	227	23	3

Usania n°26 - Assemblée générale du 4 février 2023

2014	171	40	2
2015	313	22	4
2016	255	23	6
2017	303	37	8
2018	199	2	9
2019	228	5	10
2020	174	1	5
2021	158	1	5
2022	359	9	10

Les dix assurances de masse 2022 concernent :

- l'activité d'initiation hors milieu souterrain au gymnase pour l'année ;
- Fête de la nature au Spéléodrome le 22 mai : 42 personnes, dont 21 hommes et 21 femmes, 1 mineur, 7 jeunes et 34 adultes (voir : Prévot Chr. (2022) - « Fête de la nature, édition 2022 », LPU 288, Usan, Nancy, p. 4) ;
- l'animation estivale à la Plage des 2 rives des 2-3 juillet et 27-28 août : 300 personnes, dont 160 hommes et 140 femmes, 236 mineurs, 13 jeunes et 51 adultes (voir : Prévot Chr. (2022) - « Plage des deux rives, édition 2022 », LPU 291, Usan, Nancy, p. 3-4) ;
- Journée du patrimoine au Spéléodrome le 18 septembre : 127 personnes, dont 71 hommes et 56 femmes, 16 mineurs, 11 jeunes et 100 adultes (voir : Prévot Chr. (2022) - « Journée du patrimoine souterrain, édition 2022 », LPU 291, Usan, Nancy, p. 4-5) ;
- 3 groupes d'étudiants de l'université de Lorraine au Spéléodrome le 6 avril, le 24 mai et le 20 octobre au Spéléodrome et au gouffre Hadès ;
- 3 groupes de plus de 17 personnes le 12 avril (mairie de Neuves-Maisons), le 14 avril (association) et le 9 juillet (mairie de Pierre-la-Treiche) dans les grottes de Pierre-la-Treiche.

Rappel : la journée « Spéléo pour tous » du 2 octobre étant proposée dans le cadre des Journées nationales de la spéléologie et du canyonisme d'automne, la couverture assurance est prise en charge par la FFS. Elle a concerné : 151 personnes dont 79 hommes et 72 femmes, 40 mineurs, 24 jeunes et 87 adultes (voir : Prévot Chr. (2022) - « Journée « Spéléo pour tous » 2022 », LPU 292, Usan, Nancy, p. 5-6).

Répartition par sexe et tranche d'âge des assurances individuelles (hors assurance de masse)

	- de 18 ans		18 - 25 ans		26 - 60 ans		+ de 60 ans		Total
	homme	femme	homme	femme	homme	femme	homme	femme	
A1J	30	18	58	85	75	74	14	5	359
A3J			3	2	1	3			9
Total	30	18	61	87	76	77	14	5	368

Soit en tout 181 hommes (49,2 %) et 187 femmes (50,8 %), 48 mineurs (13,0 %) et 148 jeunes (40,2 %).

L'ensemble de toutes ces personnes font partie de la catégorie « membre stagiaire » de l'Usan et représentent plus de 1 100 personnes pour l'année 2022.

6.12 Mur d'escalade (François Nus)

Rappel du créneau : chaque mardi soir de 20 h à 22 h (22 h 30 pour la douche) en dehors des vacances scolaires.

Les restrictions Covid étant supprimées... (qui a dit suspendues ?) nous avons bien récupéré la fréquentation du créneau des entraînements aux techniques sur cordes des spéléos au mur de la salle Provençal.

On peut surtout y voir une nette amélioration du nombre des participants : il faut remonter à l'année 2014 pour avoir un nombre plus important de personnes accrochées à la corde de ce créneau. C'est dire que cette année 2022 a vu 341 personnes contre 158 personnes l'année précédente.

Usania n°26 - Assemblée générale du 4 février 2023

Années	N°	J	F	M	A	M	J	J	A	S	O	N	D	Totaux
2008	1	54	29	42	31	43	16	0	0	61	33	25	36	370
2009	2	46	22	63	35	38	35	0	0	55	35	43	21	393
2010	3	49	28	62	22	47	30	0	0	55	40	69	42	444
2011	4	85	77	49	48	68	46	0	0	76	50	68	35	602
2012	5	73	31	70	40	30	62	0	0	69	54	57	37	523
2013	6	44	27	44	47	47	28	0	0	63	54	59	62	475
2014	7	65	68	30	69	50	62	0	0	68	33	50	58	553
2015	8	48	28	71	28	17	20	0	0	38	8	?	?	258
2016	9	19	15	37	17	34	21	0	0	20	26	46	15	250
2017	10	38	11	26	25	43	24	2	0	20	16	34	20	259
2018	11	37	26	18	21	21	27	2	0	28	39	35	28	282
2019	12	47	6	44	24	34	7	5	0	33	37	57	42	336
2020	13	54	35	18	0	0	0	0	0	26	22	0	0	155
2021	14	0	0	0	0	0	22	0	0	43	40	36	17	158
2022	15	45	21	56	14	36	25	4	8	37	38	37	20	341
Minimum	0	0	0	0	0	0	0	0	0	20	8	0	0	155
Moyenne	46,9	28,3	42,0	28,1	33,9	28,3	0,9	0,5	46,1	35,0	44,0	30,9		359,9
Maximum	85	77	71	69	68	62	5	8	76	54	69	62		602

Ici le tableau des totaux des 35 séances de 2022 :

	Nombre		
	Spéléo	Escalade	Total
Nb Usaniens Participants	178	44	222
Nb Usaniens en cours 2022	10		10
Nb membres FFS extérieurs			0
Nb Visiteurs et Stagiaires	106	3	109
Total	294	47	341

Cette année 2022, il y a eu 35 séances, contre 16 pour l'année Covid 2021, 13 pour l'année Covid 2020.

Il est évident que si nous avons plus de séances proposées nous avons, de fait, plus de présences de spéléos.

Nous avons eu du monde pendant les mois de juillet et août, fait assez rare pour être souligné. Il faut dire que cette année-ci, la rentrée scolaire s'est faite fin août, avec une séance de 8 personnes.

Il y a cette année une forte présence de stagiaires et visiteurs, quasiment la moitié des présences. J'inscris comme visiteurs les personnes nouvelles qui se présentent et qui n'ont pas encore adhéré au club (Usaniens en cours « d'inscription »)... Un peu comme les Martiens adhèrent à Mars ;-).

Je remercie Pascal, dit Bubu, pour les stagiaires géologues qui sont venus pour s'initier aux techniques avant leur baptême spéléo.

Nous pouvons donc nous satisfaire de cette présence en quantité et qualité des personnes qui fréquentent, en soirée, ce lieu de Nancy.

79 présences féminines et 262 masculines, à voir si la quantification genrée perdurera !

Les très jeunes (moins de 7 ans) n'ont eu que 2 représentants en visiteurs, les jeunes dont le digne représentant Matthéo qui assure à lui seul la quasi-totalité des 7-10 ans et une présence indéfectible, je le remercie chaleureusement. La forte proportion est les jeunes adultes et les adultes qui penchent du mauvais côté, et les nommés « seniors » dont je fais partie et j'en assure le poids des ans à chaque séance, nonobstant mes absences pour causes professionnelles. La moyenne d'âge de toutes les séances s'élève à 31 ans.

Nous avons eu la surprise de nous voir signaler l'installation de cordes sur la charpente métallique du gymnase Provençal, par les services de la ville de Nancy à la suite de la visite annuelle d'un nouveau bureau de contrôle des SAE (structure artificielle d'escalade) : nous répondons que la fiche de calcul des efforts qu'a à subir cette poutrelle est en cours d'élaboration par notre spéléo photographe préféré (y'a des jaloux ?) et qu'il sera remis à la ville de Nancy un rapport technique sur la bonne capacité à servir d'amarrage de nos cordes sur cette poutrelle.

Cette année aussi nous avons le regret de constater l'absence de Jean-Mi depuis fin mai au mur, cependant, il est toujours d'une grande activité dans notre club. Un Grand Merci à toi Jean-Mi pour toutes ces années passées les mardis soir pour guider et conseiller les visiteurs novices qui fréquentent cette structure et comptent venir dans notre club. Mais aussi d'avoir créé ce tableau qui rend compte de la fréquentation de ce créneau, ce qui facilite grandement la tâche. Merci encore !

Donc, n'hésitez pas à venir grossir les rangs des assidus du mardi soir : Les Mardis soir c'est Permis !

Et comme dirait un autre Christophe, que notre président, celui-là évidemment : DEHAVANNE : CIEL MON MARDI !

VENEZ NOMBREUX NOUS REJOINDRE AU CIEL DU PROVENÇAL LES MARDIS SOIR.

6.13 Piscine (Éliane Prévot)

La fréquentation de l'activité piscine en 2022 de l'Usan a été de 238 entrées pour 27 séances ce qui fait une moyenne de 8,8 personnes par séance, sachant que pour chaque séance la Métropole facture un minimum de 10 entrées par séance, financièrement le club est perdant.

Notre créneau se passe désormais à la piscine de Laneuveville-devant-Nancy. En septembre 2022 à la reprise de l'activité la Métropole nous a attribué 2 couloirs sur 5 du bassin de 25 m de long sur 12,5 m de large ayant une profondeur variant de 1,20 m à 3,15 m dans le sens de la longueur avec une température affichée de 28 °C, ce qui en fait la piscine la plus convoitée de la Métropole pour les plongeurs avec bouteilles. Notre président a sollicité avec succès l'utilisation aussi du second bassin de 12,5 m sur 10 m avec une profondeur variant de 0,85 m à 1,10 m et une température de 29 °C pour des activités d'apnée par exemple.

Des douches coule une eau bien chaude, les sèche-cheveux fonctionnent, les gardiens sont affables et notre entraîneur bénévole, Emilio, est efficace et bienveillant.

Et pour conclure je citerai un des plongeurs de notre créneau qui nous a fait la remarque « la piscine est un luxe » dont on pourrait plus profiter !

6.14 Archives-Bibliothèque (Pascal Admant)

L'entretien, le stockage et le suivi du fonds souffre toujours du manque d'un local à l'abri de l'humidité. Au minimum, le fonds est stocké dans les locaux de la Liges à la Maison des Sports de Tomblaine.

Pour cette année 2022, les collections se sont enrichies des revues habituelles *Spelunca* et *Karstologia*, qui sont maintenant mises à disposition au local du club dans une boîte en plastique.

Nous avons reçu une dizaine d'ouvrages en provenance du club Los Fouyants. Nous avons reçu également un don d'ouvrages de la part de Martial Martin.

Nous avons acheté deux livres d'actualité parus en 2022 :

- *Grottes et gouffres de Haute-Savoie* réalisé par le comité départemental de spéléologie de Haute-Savoie
- *Inventaire spéléologique de la Suisse. Tome VI Jura bernois* réalisé par la commission de spéléologie scientifique de l'Académie suisse des sciences naturelles

Enfin, je cite ici l'action de la causerie faite dans le cadre de la Fête de la nature à Villers-lès-Nancy. Elle nous a donné l'occasion de rentrer en contact avec Jean Pauly, qui travaille sur la vie en milieu extrême au sein du Laboratoire lorrain de psychologie et neurosciences de la dynamique des comportements (2LPN, université de Lorraine). Cela nous a permis d'échanger avec Jean-Philippe Troux et Patrick Candela, les deux spéléologues de l'opération « 60 jours sous terre à Trabuc (du 29 novembre 2021 au 27 janvier 2022) ».

6.15 Audiovisuelle (Olivier Gradot)

Carte de vœux 2023



Page FaceBook

La page FaceBook de l'Usan permet de régulièrement relayer au grand public les informations relatives aux activités du club, qu'elles soient des activités ouvertes à tous comme les JSNC ou les journées du patrimoine, des activités club ou encore de diffuser à plus grande échelle notre mensuel *Le P'tit Usania*. Pour certaines personnes, la messagerie du compte est aussi une porte d'entrée pour la prise d'informations et de contact pour venir s'initier à la spéléologie en commençant par venir à une des sessions d'entraînement que le club propose les mardis soir.

À ce jour, 1 105 personnes suivent notre page et sont donc informées lorsqu'une nouvelle publication est disponible. Par rapport à l'année dernière ceci représente une hausse de 30 personnes.

Chaîne YouTube

La chaîne YouTube de l'Usan n'a malheureusement pas été alimentée à hauteur de nos espoirs en nouvelles vidéos malgré beaucoup de sorties réalisées. Une seule vidéo vient compléter notre chaîne cette année (plongée au Spéléodrome, janvier 2023). Nous invitons les membres du club à ne pas hésiter à réaliser de courtes vidéos des sorties du club ou lors des différents stages et activités qui sont proposées par l'Usan. D'un point de vue visionnage la chaîne du club a cumulé sur l'année passée plus de 2 600 vues avec toujours dans le top 3 : des vidéos de plongée (résurgence de la Bèze, source de la Douix et exploration à la source du Planey).

Divers

À noter que des médias générés par les membres du club ont été utilisés dans différentes revues spéléo comme *Spéléo Magazine* et ont été utilisés pour la création du prix Christian-Dodelin de la Fédération.

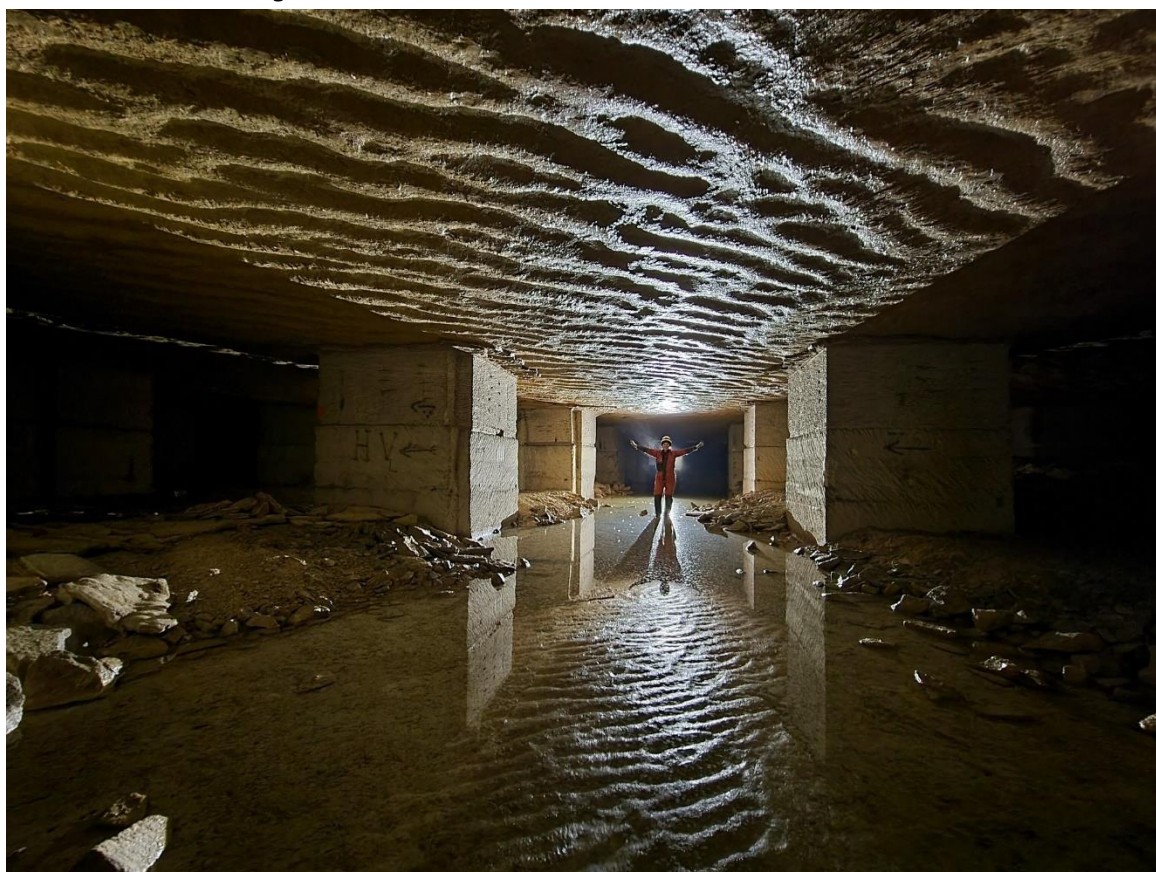
Le club a également été l'organisateur du stage photo fédéral 2022 qui fut une belle réussite et qui s'est tenu dans le Doubs avec pour camp de base le gîte du GCPM début décembre.

6.16 Participation aux stages départementaux et régionaux (Christophe Prévot)

En 2022 cinq stages régionaux étaient programmés. Tous ont reçu l'agrément fédéral (et étaient donc inscrits au calendrier fédéral de formation) et ont pu se tenir.

Stage	Cadres			Stagiaires			Total participants		
	Usan	Total	Taux	Usan	Total	Taux	Usan	Total	Taux
FP 1-2 - Doubs 24-29 mai	6	14	42,9%	4	31	12,9%	10	45	22,2%
FP 1-2 - Côte d'or 7-9 octobre	6	13	46,2%	5	24	20,8%	11	37	29,7%
FP 1-2 - Alsace 22-27 octobre	1	10	10,0%	3	16	18,8%	4	26	15,4%
FP 1-2 - Doubs 10-13 nov.	5	17	29,4%	8	23	34,8%	13	40	32,5%
Photo - Doubs 2-4 décembre	3	11	27,3%	5	29	17,2%	8	40	20,0%
Total	21	65	32,3%	25	123	20,3%	46	188	24,5%

Les membres du club ont participé à ces stages de manière significative en représentant un total de 24,5 % des participants (20,3 % des stagiaires et 32,3 % des cadres) alors que l'Usan représente 21,2 % des licenciés de la région et 26,8 % des cadres régionaux.



Contre-empreinte de rides de courant, Carrière du Pu Portu, Savonnières-en-Perthois (cliché : O. Gradot, 2022)



Diaclase de la Voie ferrée, Audun-le-Tiche (cliché : O. Gradot, 2022)

7 Rapport financier (Océane Prévot)

Bilan financier 2022 au 31/12/2022

ACTIF		PASSIF	
Livret d'épargne	8 158,24	Report des exercices	14 426,40
Compte courant	9 937,65	Résultat de l'exercice 2022	4 519,05
Produits à recevoir	2 238,56	Provisions	
Payé par avance	2 248,50	Charges à payer	146,50
		Perçu par avance	3 491,00
TOTAL	22 582,95	TOTAL	22 582,95

Compte de résultat normalisé 2022

Cette année nous avons appliqué le nouveau plan comptable associatif qui conduit à quelques numéros de comptes différents par rapport aux années précédentes.

Charges				Produits			
Intitulé	Code	Prévisionnel	Réalisé	Intitulé	Code	Prévisionnel	Réalisé
Achats	60			Vente pdts, prestations...	70		
Achats stockés	602	3 500,00	3 111,55	Vente de produits	701	5 000,00	6 585,22
Achats de presta. de service	604	500,00	253,50	Prestations de services	706	15 000,00	17 025,62
Achats mat., équipement, trav.	605	15 000,00	16 514,90	Pdts des activités annexes	708	500,00	602,84
Achats non stockés	606	600,00	139,63	Subventions d'exploitation	74		
Services extérieurs	61			État : ANS - PSF	7401	2 500,00	1 750,00
Locations	613	500,00	2 921,54	État : Drajes - FDVA	7402	1 000,00	1 000,00
Primes d'assurances	616	2 200,00	3 398,93	CRGE : DiVA'P	741	2 000,00	0,00
Documentation	618	300,00	60,00	CD 54 : fonctionnement	742	1 000,00	700,00
				Nancy : fonct. et projet associatif	7431	2 000,00	2 850,00
Autres services extérieurs	62			Codecom Moselle et Madon	7433	2 200,00	2 200,00
Publications	623	3 500,00	1 846,68	FFS : Faal	7471		1 400,00
Frais de déplacements et missions	625	5 000,00	4 386,45	Autres pdts gestion courante	75		
Frais postaux	626	100,00	147,76	Dons et abandons de frais	7541		4 383,85
Services bancaires	627	100,00	59,22	Mécénat	7542		
Impôts et taxes	63			Cotisations club	756	1 000,00	909,50
Autres charges gest. Cour.	65			Produits financiers	76	100,00	112,18
Défraiement des cadres	657	2 000,00	2 160,00	Produits exceptionnels	77		
Reversement FFS licences, assurances, abonnements...	658	7 000,00	7 672,00	Reprise sur amort. et provisions	78	1 000,00	
Charges exceptionnelles	67			Transfert de charges	79		
Dotations amortiss. prov. et eng.	68			Adhésions versées à la FFS	7911	7 000,00	7 672,00
TOTAL		40 300,00	42 672,16	TOTAL		40 300,00	47 191,21

Emplois contribut° vol. en nature	86			Contributions vol. en nature	87		
Mise à disposition gratuite de biens	861	3 500,00		Bénévolat	870	15 000,00	20 890,00
Personnes bénévoles	864	15 000,00	20 890,00	Dons en nature	875	3 500,00	
TOTAL		58 800,00	53 562,16	TOTAL		58 800,00	68 081,21

Résultat de l'exercice 2022 au 31/12/2022 : +4 519,05 €

Commentaires :

- L'exercice 2022 est exceptionnel dû au fait d'une activité en prestations très importantes cette année.
- Concernant les subventions aux clubs de sport, la ville de Nancy est passé à une gestion « en saison ». De fait, la subvention prévue en fonctionnement pour 2022 (1 850 €) est versée en 2 fois : 60 % (1 110 €) à l'attribution et 40 % (740 €) après bilan annuel en 2023. Notre comptabilité étant en année civile cela conduit à un produit à recevoir de 740 €. De plus, la ville de Nancy a octroyé une subvention de 1 000 € pour le projet associatif 2022. En l'état, ladite subvention ne nous est pas encore parvenue ce qui nous conduit à un total à recevoir de Nancy de 1 740 € pour l'exercice 2022.
- Le club a reçu une somme de 1 632,25 € de la Ligue Grand Est de spéléologie le 3 janvier 2023 en dédommagement de l'usure des matériels apportés sur les stages régionaux de 2022. Cette ressource imprévue est venue gonfler le résultat 2022.
- Le bénévolat est valorisé à 10 € de l'heure (taux très bas...) pour un total de 2 089 h réalisées dans les encadrements d'animations et manifestations, visites pour la communauté de communes Moselle et Madon des mines, la réalisation du bulletin, l'encadrement du gymnase et les tâches administratives courantes.
- Depuis 2 ans la ville ne nous communique plus la valorisation liée au gymnase (mise à disposition gratuite de biens - Dons en nature). Cette ligne disparaîtra du prévisionnel 2023.

Évolution des comptes de 2019 à 2022

Dans les tableaux qui suivent ce sont les anciens codes du plan comptable qui sont utilisés.

CHARGES	Code	2019	2020	2021	2022
Achats	60				
Achat non stocké de matières et fournitures	601	9 755,40	14 002,59	15 281,35	16 514,90
Fournitures non stockables	6061		111,22		139,63
Fournitures d'entretien et petit équipement	6063	17,50	438,74		253,50
Fournitures administratives	6064	114,28	37,99	510,96	
Autres	6068	581,25	1 127,50	3 262,65	3 111,55
Services extérieurs	61				
Sous-traitance générale	611	5 115,24	1 060,00	1 671,29	
Location immobilière et mobilière	613	858,35	374,35	358,16	2 921,54
Assurances	616	3 450,00	1 772,00	1 859,34	3 398,93
Documentation	6183		67,80		60,00
Divers	6185				
Autres services extérieurs	62				
Publicité, publication	623	2 593,34	2 940,55	3 239,20	1 846,68
Déplacements, missions et réceptions	625	3 978,20	2 779,63	4 412,81	6 546,45
Frais postaux et télécom.	626	4,95	250,06	106,16	147,76
Services bancaires	6281	87,00	78,00	19,50	59,22
Autres charges de gestion courante	65	6 086,50	6 983,50	6 668,00	7 672,00
Charges exceptionnelles	67				
Dotation aux amort., provisions et engagements	68		2 700,00	1 000,00	
TOTAL		32 642,01	34 723,93	38 389,42	42 672,16
Résultat de l'exercice		+2 507,39	+437,80	+2 299,10	+4 519,05

PRODUITS	Code	2019	2020	2021	2022
Vente pdts finis, prestations et services	70				
Vente de marchandises	707	4 094,91	2 257,45	4 987,67	6 585,22
Prestations de service	706	14 855,86	10 744,53	13 792,50	17 025,62
Produits des activités annexes	708	909,30	357,67	331,54	602,84
Subventions d'exploitation	74				
Subvention État : CNDS / ANS - PSF		2 300,00	1 900,00	2 250,00	1 750,00
Subvention État : ANS - FTS			2 000,00	2 000,00	
Subvention État : DRDJSCS / SDJES 54 - FDVA		1 000,00	0,00	0,00	1 000,00
Subvention État : SDJES 54 - Bop 219			1 000,00		
Subvention CR Grand Est			3 352,50	0,00	0,00
Subvention CD 54		700,00	700,00	700,00	700,00
Subvention Codecom Moselle et Madon				2 200,00	2 200,00
Subvention Ville de Nancy		1 850,00	1 850,00	1 850,00	2 850,00
Subvention FFS : Faal					1 400,00
Subvention CDS 54				1 000,00	
Autres produits de gestion courante	75				
Cotisations	756	7 181,50	9 780,50	7 621,00	8 581,50
Abandons de frais	75412	2 192,20	1 167,90	3 855,81	4 383,85
Produits financiers	76	65,63	51,18	51,00	112,18
Produits exceptionnels	77				
Sur opérations de gestion	771			49,00	
Sur exercices antérieurs	772				
TOTAL		35 149,40	35 161,73	40 688,52	47 191,21

Commentaires :

- Entre 2021 et 2022, les prestations de service ont augmenté de 3 233,12 € (23,4 %) et les ventes de matériel de 1 597,55 € (32,0 %).
- Au regard du projet associatif la ville de Nancy a décidé de nous soutenir avec une subvention au projet de 1 000 € ce qui fait augmenter la subvention communale de 54,1 % par rapport aux années précédentes.

Exercice 2022 présenté en catégories

Catégorie	Dépenses	Recettes	Bilan
Administratif	59,22		-59,22
Assurances	3 308,97	3 571,05	+262,08
Cotisations	7 712,50	8 581,50	+869,00
Documentation	60,00		-60,00
Dons		19,00	+19,00
Encadrements	2 160,00	2 160,00	
Envois	39,76		-39,76
Impression et communication	1 954,68	413,28	-1 541,40
Intérêts du livret		112,18	+112,18
Manifestations	9 543,07	10 495,14	+952,07
Manifestations - boissons	346,27		-346,27
Matériel	16 563,05	8 240,22	-8 322,83
Piscine	711,64	602,84	-108,80
Prestations de service	213,00	3 096,00	+2 883,00
Subventions		9 900,00	+9 900,00
TOTAL	42 672,16	47 191,21	+4 519,05

Commentaires :

- L'ensemble des sorties de groupes est ventilé dans :
 - Assurances,
 - Encadrements,
 - Manifestations et
 - Prestations de service.
- Mais dans ces catégories, d'autres éléments entrent en compte (p.e., dans Manifestations il y a aussi le Patrimoine, les JNSC...).
- Les montants des cotisations sont ventilés en comptes 6041 (un trop perçu de 40,50 € reversé), 6581, 756 et 7911.

Budget prévisionnel 2023

Charges			Produits		
Intitulé	Code	Prévisionnel	Intitulé	Code	Prévisionnel
Achats	60		Vente pdts, prestations...	70	
Achats stockés	602	3 500,00	Vente de produits	701	7 000,00
Achats de presta. de service	604	500,00	Prestations de services	706	17 000,00
Achats mat., équipement, trav.	605	16 500,00	Pdts des activités annexes	708	500,00
Achats non stockés	606	500,00	Subventions d'exploitation	74	
Services extérieurs	61		État : ANS - PSF	7401	2 500,00
Locations	613	3 000,00	État : Drajes - FDVA	7402	1 000,00
Primes d'assurances	616	3 500,00	CRGE : DiVA'P	741	1 000,00
Documentation	618	100,00	CD 54 : fonctionnement	742	1 000,00
			Nancy : fonct. et projet associatif	7431	3 000,00
Autres services extérieurs	62		Codecom Moselle et Madon	7433	2 200,00
Publications	623	2 000,00	FFS : Faal	7471	1 500,00
Frais de déplacements et missions	625	5 500,00	Autres pdts gestion courante	75	
Frais postaux	626	200,00	Dons et abandons de frais	7541	
Services bancaires	627	100,00	Mécénat	7542	
Impôts et taxes	63		Cotisations club	756	1 000,00
Autres charges gest. Cour.	65		Produits financiers	76	200,00
Défraiement des cadres	657	2 500,00	Produits exceptionnels	77	
Reversement FFS licences, assurances, abonnements...	658	7 500,00	Reprise sur amort. et provisions	78	
Charges exceptionnelles	67		Transfert de charges	79	
Dotations amortiss. prov. et eng.	68		Adhésions versées à la FFS	7911	7 500,00
TOTAL		45 400,00	TOTAL		45 400,00
Emplois contribut° vol. en nature	86		Contributions vol. en nature	87	
Mise à disposition gratuite de biens	861		Bénévolat	870	20 000,00
Personnes bénévoles	864	20 000,00	Dons en nature	875	
TOTAL		65 400,00	TOTAL		65 400,00



Enlèvement du bloc au puits du Chouchen, grotte des Sept-Salles (cliché : O. Gradot, 28/4/2022)

8 Projet associatif global 2023



ou

<http://usan.ffspeleo.fr>

spéléologie



Nuage de mots réalisé à partir du préambule et de la présentation

Préambule

La spéléologie¹

La spéléologie est l'activité qui consiste à **repérer, explorer, étudier, cartographier** et **visiter les cavités souterraines**, puis à **partager ses connaissances**. C'est donc une activité à multiples facettes : scientifique, sportive, technique, contemplative. Les spéléologues s'intéressent non seulement aux cavités des zones karstiques, mais aussi aux cavités tectoniques, volcaniques (tunnels de lave), glaciaires et anthropiques (carières souterraines, habitats troglodytes, souterrains...). La spéléologie se pratique également en milieu souterrain aquatique. Lorsque le milieu souterrain est totalement immergé, la spéléologie se nomme alors « plongée souterraine » ou « spéléoplongée ». La spéléologie au sens francophone recouvre aussi bien les **activités sportives**, de loisir, voire de tourisme, que les **activités scientifiques** et d'exploration.

Le canyonisme²

Le canyonisme est une activité de nature apparentée à la spéléologie, à la randonnée pédestre, à l'escalade et à l'alpinisme d'une part, et aux sports d'eaux vives d'autre part. Elle consiste à **progresser dans le lit de cours d'eau**, dans des portions où ceux-ci cheminent dans des gorges ou des ravins étroits, avec des cascades de hauteurs variées. Le canyonisme utilise les **techniques de progression sur corde** couramment utilisées en **spéléologie**, en particulier la descente en rappel.

Présentation de l'association et de ses membres

Un peu d'histoire...

L'Union spéléologique de l'agglomération nancéenne est née de la volonté de huit jeunes spéléologues nancéens qui se regroupèrent afin de créer un club de spéléologie à Nancy et dont le but était de « **grouper les personnes [de la région nancéenne] s'intéressant à l'exploration et à l'étude des cavités souterraines** ». La première présidence fut confiée à Bruno Condé (1920-2004), professeur de biologie à la Faculté des sciences de Nancy spécialiste de la faune souterraine.

AG constitutive : **19/11/1961**

Parution au Journal officiel : **7/1/1962** (p. 208)

N° récépissé : **2143**

Siège social actuel : **56 rue du Haut de Chèvre, 54000 Nancy**

But

Article 1 des statuts du 17/2/2018 : « **Elle a pour but de grouper les personnes de la région de Nancy s'intéressant à l'exploration, la visite, l'étude et la protection du milieu souterrain, naturel, artificiel ou anthropique et de leur faune, et des canyons.** ».

L'Usan adhère à la Fédération française de spéléologie (FFS) et respecte l'**éthique fédérale**, résumée dans :

- **la Charte du spéléologue (FFS)** : http://ffspeleo.fr/image/uploader/uploadify/article/pdf/21-charte_du_speleologue.pdf
- **la Charte interfédérale du canyonisme (FFS, FFME, FFCAM)** : http://ffspeleo.fr/image/uploader/uploadify/article/pdf/21-charte_canyon_attitude_06_11_09_.pdf

¹ D'après Wikipédia : <http://fr.wikipedia.org/wiki/Spéléologie>

² D'après Wikipédia : <http://fr.wikipedia.org/wiki/Canyonisme>

De plus l'Usan a signé :

- Contrat d'engagement républicain des associations et des fondations en janvier 2022 : permet de demander des **subventions publiques**, le document est affiché au local et disponible sur le site du club
- Charte contre les discriminations du Grand Nancy en décembre 2011 : <http://www1.nancy.fr/loisirs/sport/ensemble-faisons-equipe-contre-les-discriminations.html>
- Convention avec l'inspection académique de Meurthe-et-Moselle le 30/1/2001 : pour l'organisation d'**activités spéléologiques éducatives** dans les écoles primaires
- Convention avec l'Agence nationale des chèques-vacances (n° 147102) : possibilité de payer l'adhésion au club et la participation aux activités avec des chèques-vacances
- Convention avec la Caisse d'allocation familiale de Meurthe-et-Moselle : possibilité de payer l'adhésion au club et la participation aux activités avec les tickets Caf

L'Usan est également membre adhérent de :

- l'association Clairlieu Animation, gérante de la MJC Jean-Savine située boulevard des Essarts à Villers-lès-Nancy ;
- l'association socioculturelle Pôle-Actions-Jeunesse située au 17 bis rue du Haut de la Taye à Villers-lès-Nancy.

Activités pratiquées

L'Usan pratique toutes les activités couvertes par l'assurance de la Fédération française de spéléologie, en relation avec les deux activités fédérales que sont la spéléologie et le canyionisme.

Au sein du club toutes les activités **sportives, scientifiques, culturelles et artistiques, promotionnelles et éducatives, de protection et de secours**, liées de près ou de loin à la **spéléologie** et au **canyionisme** sont pratiquées sous la direction de cadres du club dont les compétences sont reconnues soit par un **diplôme fédéral**, soit par une **longue expérience**. La pratique se fait à l'intérieur de quatre domaines principaux :

- spéléologie traditionnelle d'exploration et de visite en grottes et gouffres,
- spéléologie en milieux anthropiques comme les souterrains, mines, sapes et carrières souterraines,
- plongée souterraine,
- canyionisme,

et selon l'opportunité : spéléologie exceptionnelle sous-glaciaire, volcanique, etc.

Afin de pouvoir prospecter et réaliser des explorations dans tous les milieux, les membres pratiquent la via ferrata, l'escalade, la montagne, le ski, la randonnée pédestre, la natation, la plongée sous-marine, le camping... et toute autre activité reconnue par la Fédération française de spéléologie.

Dans cette optique, des **entraînements hebdomadaires** ont lieu sur un mur d'escalade - dont des voies sont réservées à la pratique spéléologique - au gymnase Provençal (Nancy) et à la piscine Alfred-Nakache (Nancy) en dehors des vacances scolaires : ces activités régulières permettent non seulement aux membres de s'entraîner et conserver une forme physique acceptable, mais aussi de créer et maintenir des liens entre les adhérents.

Afin de **promouvoir la spéléologie et le canyionisme** et de **s'ouvrir à de nouveaux adhérents**, l'Usan organise (ou participe à) régulièrement des **sorties d'initiation et découverte** et des stands de présentation auprès de **publics variés** (MJC, services des sports des communes, établissements scolaires, universités, etc.) ainsi qu'à l'occasion de **manifestations** comme les Journées nationales de la spéléologie et du canyionisme³, les Journées européennes du patrimoine, l'opération « Faites du sport » au centre commercial Saint-Sébastien à Nancy, la Fête de l'eau, la journée des associations à Nancy, la Fête de la nature à Villers-lès-Nancy, etc.

Enfin, dans le cadre de ses activités en lien avec la **protection de l'environnement**, l'Usan organise (ou participe à) des conférences et des opérations de protection du milieu souterrain.

Les membres

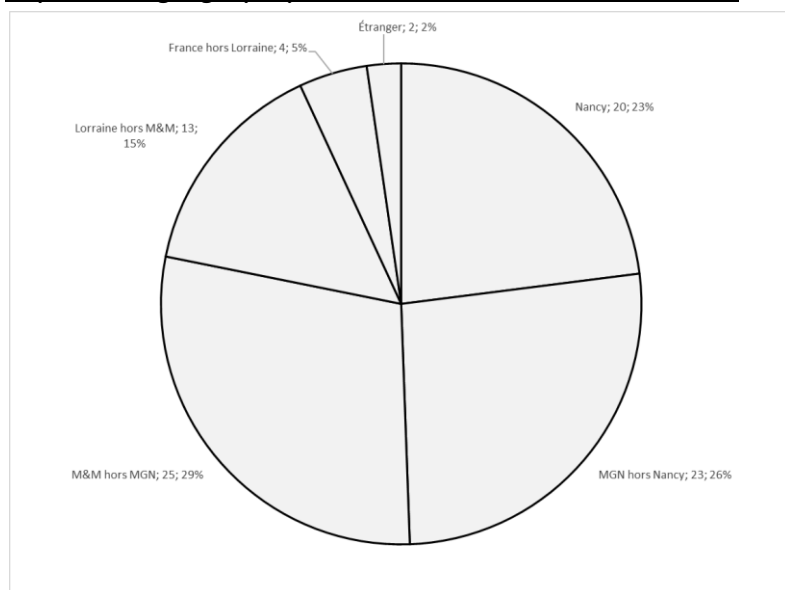
Depuis les années 90 l'Usan est, de par son effectif licencié, parmi les trois plus gros club de la Fédération française de spéléologie.

	2014	2015	2016	2017	2018	2019	2020	2021	2022
Effectif licencié à l'Usan	88	93	73	76	77	83	96	81	87
Effectif fédéral	7 853	7 766	7 688	7 135	7 109	7 085	6 726	6 661	7 050
Représentativité de l'Usan	1,1 %	1,2 %	0,9 %	1,1 %	1,1 %	1,2 %	1,4 %	1,2 %	1,2 %
Nb de clubs fédéraux	456	441	435	420	409	407	391	387	383
Effectif moyen des clubs fédéraux	16,8	17,2	17,3	16,6	16,9	17,0	16,8	16,7	17,9

³ Site fédéral présentant les journées : <http://jnsf.ffspeleo.fr>

En 2022, l'Usan est le 2^e plus gros club de la Fédération en termes d'effectif. L'Usan a un **effectif supérieur à 52 des 76 comités départementaux** et à **3 (Antilles-Guyane, Corse et Île de la Réunion) des 14 comités régionaux** de la Fédération.⁴

Répartition géographique des membres licenciés en 2022



En 2022, 23,0 % des membres licenciés résident dans la commune de Nancy.

49,4 % des membres résident dans la Métropole du Grand Nancy.

Légende :

- MGN : Métropole du Grand Nancy
- M&M : Meurthe-et-Moselle

Pratique féminine en 2022

	Nombre de femmes	Nombre d'hommes	Proportion féminine
Club Usan	28	59	32,2 %
Départementale (CDS 54)	31	66	32,0 %
Régionale (Liges)	119	291	29,0 %
Nationale (FFS)	2 028	5 022	28,8 %

Bénévoles réguliers en 2022

Conseil d'administration : 8 hommes (dont président)
4 femmes (dont trésorière et secrétaire)

Responsables de commissions : 27
(dont 5 femmes)

Cadres sportifs bénévoles et autres diplômés en 2022

- Cadres fédéraux de spéléologie : 16 (dont 3 initiatrices et 13 initiateurs)
- Cadres fédéraux de canyoning : 3 (dont 1 initiateur, 1 monitrice et 1 moniteur)
- Autres cadres du club non diplômés : 28
- Diplômés fédéraux d'Assistance à victime (Spéléo-secours français) : 3
- Nombreux titulaires de :
 - Licence Staps : 2
 - BEES : Activités de la natation : 1
Activités physiques pour tous : 1
Aïkido : 1
 - Diplôme d'animateur ou directeur d'ACM : Bafa ou BAFD
 - Diplôme de secouriste : BNS, AFPS, CSST, PSE ou PSC
 - Diplôme de plongée de la FFESSM et Padi

Répartition par tranche d'âge et sexe des membres licenciés en 2022

	- de 6 ans	6-11 ans	12-17 ans	18-25 ans	26-59 ans	60 ans et +	Total
Homme	0	1	2	5	35	16	59
Femme	0	1	1	7	17	2	28
Total	0	2	3	12	52	18	87

⁴ Source : Le Descendeur, document annuel d'AG de la FFS ; <http://ffspeleo.fr/descendeur-123.html>

Âge des membres licenciés en 2022

- Âge moyen : 44,1 ans (Meurthe-et-Moselle : 44,6 / Grand Est : 43,4 / National : 44,2)
- Âge médian : 44 ans (Meurthe-et-Moselle : 45 / Grand Est : 43 / National : 46)
- 1^{er} quartile : 28 ans (Meurthe-et-Moselle : 29 / Grand Est : 29 / National : 30)

Participation à la vie fédérale par des membres du club (postes occupés en 2022)

- Au niveau fédéral :
 - 1 membre dans la commission de « Surveillance des opérations électorales »
 - 1 membre dans la commission « Financière et statistiques », président adjoint
 - 1 membre dans la commission « Documentation »
- Au niveau régional (Ligue Grand Est de spéléologie) :
 - Président
 - Trésorier
 - Secrétaire adjoint
 - Directeur de la commission « Audiovisuelle »
 - Directeur de la commission « Bibliothèque »
 - Directeur de la commission « Publications »
 - Vérificateur aux comptes
- Au niveau départemental (Comité départemental de spéléologie de Meurthe-et-Moselle) :
 - Président adjoint
 - Trésorier
 - 2 administratrices et 1 administrateur
 - Directeur de la commission « Enseignement Spéléologie »
 - Gestionnaire des EPI
 - Webmestre
 - Vérificateurs aux comptes
 - Représentant du CDS 54 à l'AG nationale de la FFS

Assurances fédérales initiation individuelles 1 jour et 3 jours délivrées

	2018	2019	2020	2021	2022	Total
Nb de mineurs	92	59	74	43	48	316
Nb d'adultes	109	174	101	115	311	810
Total Usan	201	233	175	158	359	1 126
Total Grand Est	789	997	405	566	927	3 684
% Grand Est	25,5 %	23,4 %	43,2 %	27,9 %	38,7 %	30,6 %
Total France	6 612	6 599	3 760	5 356	6 341	28 668
% France	3,0 %	3,5 %	4,7 %	2,9 %	5,7 %	3,9 %

Sur les 5 dernières années l'Usan a délivré 1 126 assurances fédérales individuelles 1 jour et 3 jours. Cela représente **environ le tiers des licences délivrées dans la région Grand Est et 3,9 % du nombre total de celles délivrées sur toute la France** par l'ensemble des clubs, comités départementaux et régionaux.⁴

Partenaires financiers

- Publiques : villes de Nancy et de Villers-lès-Nancy, Métropole du Grand Nancy, communauté de communes Moselle et Madon, conseil départemental de Meurthe-et-Moselle, Conseil régional Grand Est, État (ANS, DRAJES et SDJES)
- Associatifs : comité départemental de spéléologie de Meurthe-et-Moselle, Ligue Grand Est de spéléologie, Fédération française de spéléologie, ASCPAJ à Villers-lès-Nancy
- Fabricants et vendeurs de matériels : sociétés Cabesto, Cévennes évasion, Croque montagne, MTDE et Résurgence

Points forts

- Effectif important (2^e plus important club de France)
- Activités en semaine au gymnase Provençal et à la piscine de Laneuveville-devant-Nancy créant du lien entre les membres
- Programme d'activités pluridisciplinaires riches et variées
- Ouverture à tous les publics
- Présence dans les instances fédérales et participation active à la vie fédérale
- Projet associatif global qui a permis, malgré la crise liée à la pandémie de Covid-19 :
 - Amélioration des tranches d'âges et rajeunissement du club
- Bonne maîtrise budgétaire et budget annuel en augmentation (+6 502,69 € soit +16,0 % en produits)

Faiblesses

- Niveau de diplôme des cadres spéléologiques trop faible, notamment pour encadrer en ACM

Orientations et plan d'actions

- Poursuivre le rajeunissement des adhérents :
 - En répondant aux sollicitations des centres et établissements qui souhaitent faire découvrir la spéléologie aux jeunes qu'ils accueillent :
 - afin de faire connaître l'activité du grand public et ouvrir les possibilités de recrutement
 - **Problème :** l'arrêté du 25 avril 2012 portant application de l'article R. 227-13 du Code de l'action sociale et des familles ; cette nouvelle réglementation impose l'encadrement en ACM par un breveté d'État ou un moniteur fédéral en spéléologie, cadres dont ne dispose pas le club. Nous continuons à espérer que notre Fédération va rediscuter avec le Ministère pour assouplir cette règle...
 - diversification auprès des établissements scolaires et des universités via le Suaps
 - En développant les actions de promotion auprès du grand public :
 - par une participation aux diverses actions de promotion du sport
 - grâce au site internet du club
 - par une présence sur les réseaux sociaux, notamment Facebook et OnVaSortir !
 - par une présence dans les médias
 - En favorisant l'adhésion de jeunes :
 - par une cotisation à moindre coût grâce aux conventions ANCV et Caf 54
 - en leur prêtant le matériel nécessaire pour leur participation aux activités du club
 - avec la mise à disposition d'une bibliothèque technique riche et diversifiée
- Poursuivre la féminisation du club :
 - En développant les actions de promotion auprès du grand public :
 - par une participation aux diverses actions de promotion du sport
 - grâce au site internet du club
 - par une présence dans les médias
 - En organisant des stages et sorties avec des thématiques attractives et ouvertes aux familles
 - En favorisant l'accès aux postes à responsabilité au sein du club :
 - par une incitation et une sollicitation des femmes licenciées au sein du club
- Fidéliser les adhérents :
 - En diversifiant davantage les activités à tous les moments de l'année
 - En proposant des activités en structure sportive (gymnase, piscine) en soirée dans la semaine
 - En organisant des commandes groupées de matériel individuel afin de bénéficier de tarifs préférentiels pour les adhérents
 - En éditant un bulletin mensuel afin de faire circuler l'information et garder la trace écrite des activités passées :
 - sous forme électronique sur le site internet du club et par courrier électronique
 - sous forme imprimée pour les bibliothèques
 - En créant du lien entre les adhérents avec une liste de discussion électronique
- S'ouvrir à de nouveaux publics :
 - En créant un parcours pour personne handicapé au Spéléodrome
 - En mettant en œuvre des projets vers des publics fragiles :
 - Projet « L'échelle » pour femmes victimes de violence
 - Projet « SpéléOsez » pour femmes et familles défavorisées, avec la préfecture de Meurthe-et-Moselle, le CIDFF et la Police nationale
- Favoriser l'augmentation du niveau de formation des membres du club :
 - En promouvant les stages fédéraux de formation auprès des adhérents, notamment les formations de secours et de cadres
 - En développant des aides financières pour faciliter l'accès aux formations
- Diversifier les sources de financement :
 - En répondant à des appels à projets
 - En sollicitant le mécénat d'entreprises locales ou non
 - En organisant des visites guidées payantes de cavités et de canyons :
 - en développant les actions de découverte du milieu souterrain
- Améliorer la visibilité du club par le grand public et les diverses instances :
 - En participant aux réunions du CDOS, de l'OMS, de la DRDJSCS, etc.

Usania n°26 - Assemblée générale du 4 février 2023

- En s'ouvrant aux publics handicapés :
 - acquisition de harnais spécifiques pour personne à mobilité réduite
 - équipement d'un parcours pour personne à mobilité réduite au Spéléodrome de Nancy
- En œuvrant auprès de publics spécifiques :
 - mise en œuvre des projets « L'échelle » (DRDJSCS) et « SpéléOosez » (préfecture de Meurthe-et-Moselle)
- En diffusant le bulletin d'information du club :
 - mise en ligne sur internet
 - communication du bulletin aux diverses instances
- En disposant d'une visibilité sur internet :
 - avec un site internet disposant d'un alias fédéral⁵
 - avec une présence sur l'encyclopédie libre Wikipédia⁶
 - sur les réseaux sociaux avec une page Facebook⁷ et une chaîne YouTube⁸
- En étant présent dans les instances fédérales et les structures déconcentrées
 - pour suivre l'évolution et les orientations fédérales
 - pour participer aux choix faits par les instances fédérales et influencer sur les orientations

Articulations avec le projet de développement régional et le projet fédéral

Les orientations et actions décrites ci-dessus dans la Projet associatif global 2020 de l'Usan s'inscrivent pleinement dans les actions des actuels projet de développement régional de la Ligue Grand Est de spéléologie et projet fédéral de la Fédération française de spéléologie dont voici les résumés :

- **Projet de développement régional 2018-2021** : ce projet est construit en 4 axes, déclinés du projet fédéral, dans lesquels les orientations du club s'inscrivent, en particulier dans les points suivants :
 - **1. Pratiquer** :
 - diffusion des nouvelles découvertes et techniques mises au point
 - facilitation de la participation des jeunes aux activités
 - facilitation de la participation des femmes aux activités
 - **2. Développer** :
 - gestion d'un fichier des adhérents
 - création d'un lien durable avec les adhérents
 - création d'un espace d'échange pour les adhérents
 - amélioration de la visibilité de l'activité sur internet
 - organisation de visites de cavités pour des publics cibles
 - participation aux diverses réunions
 - prise en compte de l'évolution de la politique fédérale et des politiques publiques pour orienter le projet
 - **3. Former** :
 - facilitation de l'accès aux formations
 - accessibilité des connaissances et des descriptifs de sites de pratiques déposés à la bibliothèque
 - enrichissement du fond documentaire de la bibliothèque
 - **4. Protéger et préserver** :
 - sécurisation des accès aux sites et parcours souterrains
 - inventaire des sites souterrains naturels ou non
- **Projet fédéral 2021-2025⁹** :
 - Construit sur 2 objectifs :
 - Renforcer et développer son expertise et son rôle de centre de ressources dans le domaine des

⁵ Site internet du club : <http://usan.ffspeleo.fr>

⁶ Page de présentation du club sur Wikipédia : http://fr.wikipedia.org/wiki/Union_spéléologique_de_l'agglomération_nancéienne

⁷ Page Facebook officielle du club : <http://www.facebook.com/usannancy>

⁸ Chaîne YouTube officielle du club : https://www.youtube.com/channel/UCWzGO9F_QJdhHL7TfVTFqwg

⁹ Projet disponible sur le site fédéral : <https://ffspeleo.fr/ffs-federation-francaise-de-speleologie-63-21.html>

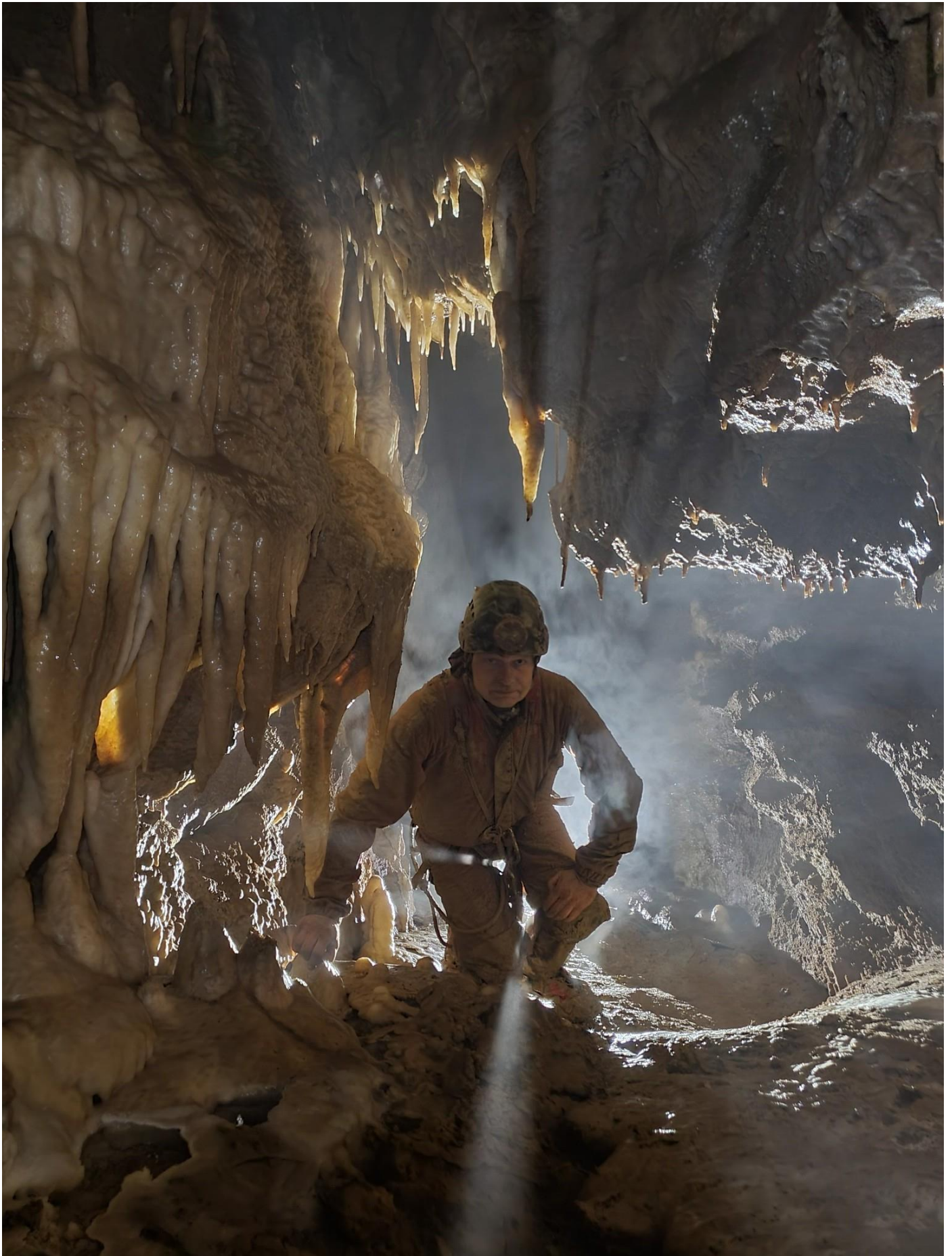
Usania n°26 - Assemblée générale du 4 février 2023

pratiques de ses activités et de la connaissance des milieux au niveau national et international

- Développer la pratique pour tous aussi bien auprès des fédérés que des publics extérieurs
- Pour la réalisation de ces objectifs 3 leviers sont actionnables :
 - Communication harmonisée en interne, vers le grand public et les partenaires
 - Articulation dynamique et dynamisante entre bénévoles et professionnels
 - Amélioration de la valorisation de la richesse de notre expertise pour développer et pérenniser les ressources financières de la Fédération afin de renforcer sa capacité à autofinancer son plan d'actions



Spéléodrome de Nancy (cliché : O. Gradot, 20/11/2022)



En première dans le gouffre de Vauvougier, Malbrans (cliché : O. Gradot, 2/4/2022)

9 Projet d'actions 2023 en lien avec le projet associatif global

Voir le Projet associatif global 2023 pour les grands axes.

Animations Grand public

- Festivités « 50 ans de Clairlieu » avec la ville de Villers-lès-Nancy : atelier extérieur l'après-midi du samedi 13 mai
- Fête de la nature (<https://fetedelanature.com/>) avec la ville de Villers-lès-Nancy : conférence et visites simples du Spéléodrome la matinée du dimanche 28 mai (centre logistique : stade Roger Bambuck, Villers-lès-Nancy) pour 5 groupes (9 h 30 à 11 h 30).
- Animation de la base de loisirs de la Métropole du Grand Nancy : mise en œuvre d'une tyrolienne et d'un espace de découverte des techniques spéléologiques de progression sur corde en juillet à la base de loisirs estivale du Grand Nancy, Plage des 2 rives
- Journée du patrimoine souterrain, dans le cadre des Journées européennes du patrimoine (<https://journeesdupatrimoine.culture.gouv.fr/>) : visites en traversée ou simple du Spéléodrome de Nancy toute la journée du dimanche 17 septembre (centre logistique : MJC Jean Savine, Villers-lès-Nancy).
- Journées nationales de la spéléologie et du canyoning (<https://jnsc.ffspeleo.fr/>) :
 - Été : visites du canyon de Sewen toute la journée du dimanche 25 juin
 - Automne : journée « Spéleo pour tous » dans les grottes de Pierre-la-Treiche toute la journée du dimanche 8 octobre

Soutien humain et matériel

- Encadrement de visites d'étudiants de l'ENSG dans le cadre du stage de terrain de mai et d'étudiants du Suaps de l'université de Lorraine toute l'année
- Soutien au district UNSS de Lunéville avec projet sportif de lycéens à Pierre-la-Treiche
- Visites de sécurité des mines de fer pour la communauté de communes Moselle et Madon

École de spéléologie

- Ouverture toute l'année au gymnase Provençal : accueil de stagiaires, découverte des techniques spéléologiques de progression sur corde, entraînement, test de matériels
- Stage de découverte et perfectionnement en février et décembre
- Projets « L'échelle » (SDJES 54) et « SpéleoOsez » (préfecture 54) à destination de femmes victimes de violences
- Encadrement de visites spéléologiques dans le cadre du projet « Classe olympique » de la DSDEN 54 par le biais de la convention tripartite DSDEN 54-CDS 54-Usep

Travaux spéléologiques

- Aroffe (Meurthe-et-Moselle et Vosges) :
 - Partenariat avec l'école d'ingénieur en géosciences UnilaSalle de Beauvais : repérage en surface avec tomographie électrique, recherche du cours souterrain, étude hydrogéologique
 - Deuille d'Ochey : exploration, désobstruction, prélèvement de biotes
 - Trou du Fond de la Souche : exploration, topographie, prélèvement de biotes
- Gouffre de Vauvougier, Doubs : exploration de cheminées remontantes
- Grottes de Pierre-la-Treiche : exploration, désobstruction ; aménagement du puits du Chouchen à la grotte des Sept-Salles
- Perte des Oyes : exploration, désobstruction, topographie

Usania n°26 - Assemblée générale du 4 février 2023

- Plateau du Haut-Giffre : exploration, désobstruction, topographie sur invitation du GS Vulcain
- Réseau de Débain : exploration en plongée souterrain, topographie sur invitation du CDS 88
- Spéléodrome de Nancy :
 - Partenariat avec l'école d'ingénieur en géosciences UnilaSalle de Beauvais pour la réalisation d'une visite virtuelle avec un Lidar
 - Brochage, parcours pour personnes à mobilité réduite, nettoyage de puits

Et suivant opportunités ou projets en cours de réflexion



Gouffre du Petit Siblot (cliché : O. Gradot, 11/6/2022)

10 Panorama de presse

Presse écrite

Villers-lès-Nancy

Fête de la nature : une semaine aux multiples animations

C'est parti pour la fête de la nature 2022, des rendez-vous tout au long de cette semaine avec, en point d'orgue, la journée de dimanche 22 mai au parc Mme -de-Graffigny.

Par L'Est Républicain - 18 mai 2022 à 17:54



La bourse aux plantes sera animée par Gilles et Chantal Humbert. La bourse aux plantes sera animée par Gilles et Chantal Humbert. Photo ER

La Fête de la nature, c'est une semaine de conférences, de rencontres et d'animations, l'occasion de partir à la découverte des richesses de notre environnement. Après l'atelier nature animé par le CPIE de Nancy-Champenoux et la conférence de Matthieu Husson (CAUE) autour de la biodiversité, l'eau et le dérèglement climatique proposés en ouverture de la manifestation, Idées et les Shifters de Nancy Lorraine animeront une conférence intitulée « La forêt, le bois et la société, un enjeu majeur pour l'humanité », jeudi 19 mai à 18 h, à la salle Deruet. Une balade nocturne conduite par le CPEPESC permettra de partir à la découverte des chauves-souris parcourant le jardin botanique Jean-Marie-Pelt, vendredi 20 mai de 20 h à 22 h (inscription obligatoire au 06 43 68 91 00).

La semaine connaîtra son point d'orgue dimanche 22 mai autour d'une kyrielle d'animations en accès libre. En préambule, l'USAN proposera de descendre au cœur du spéléodrome de Nancy de 9 h 30 à 11 h 30 (inscription obligatoire : houlne@orange.fr) et le conseil municipal d'enfants invite dès 10 h le plus grand nombre à participer à une marche de nettoyage depuis la place

Jeannon-l'Arbaletrier, suivie d'une animation de sensibilisation aux gestes du tri sélectif.

Vingt stands dans le parc

Dès 13 h 30, quelque vingt stands seront répartis au cœur du parc Mme -de-Graffigny où les visiteurs auront tout loisir pour déambuler, s'informer sur la gestion des déchets, la rénovation thermique de l'habitat, être conseillés sur le jardinage au naturel... Ou bien participer à la bourse aux plantes organisée par Chantal et Gilles Humbert. « Vous avez des plantes à donner ? Vivaces, rejets d'arbustes, plantes d'intérieur, bulbes, graines, bio ou non bio ? Vous les apportez et vous repartez avec des plantes choisies parmi celles apportées par d'autres personnes » explique Gilles Humbert. « Les personnes qui n'ont rien à donner parce qu'elles démarrent un jardin, trouveront sans doute des plantes qui leur conviendront, et pourront en apporter lors d'une autre bourse quand leurs plantes auront prospéré. »

► Dimanche 22 mai, de 13 h 30 à 18 h, dans le parc du château de Mme -de-Graffigny, rue Albert-ler. Entrée libre.

Fête de la nature

Jusqu'au dimanche 22 mai

Est républicain, 18 mai 2022

Villers-lès-Nancy

Le programme du samedi 18 juin

Par L'Est Républicain - 16 juin 2022 à 17:53

- Mail Fléchon. 8 h 30-13 h 30, marché hebdomadaire ; 8 h 30-11 h 30, marche nordique (COS Villers athlé) ; 10 h 30-12 h, déambulation plein air, compagnie La Gigogne et EPO en fanfare ; 11 h 30, apéritif populaire.
- Skatepark. 14 h-16 h et 16 h-18 h, visite du spéléodrome (ASC-PAJ - USAN) ; 14 h-16 h, coloration fresque, air flow soccer ; 16 h-18 h, atelier peinture pochoir, initiation cirque (ASC-PAJ - Gesal 54).
- Citystade. 14-15 h, atelier disc golf ; 15 h-16 h, atelier volley ; 16 h-17 h, concours de lancer de charentaises ;

17 h-18 h, découverte hockey (Gesal 54).

- Coséc Marie-Marvingt : 14 h-18 h, initiation au handball (Villers Handball).
- Abbaye de Clairlieu. 14 h/15 h/16 h et 17 h, visites guidées de l'abbaye de Clairlieu (ASC-PAJ). Départ depuis le parking, esplanade Germaine Tailleferre.
- MJC Jean-Savine (extérieur). Petite restauration et buvette dès 15 h ; 14 h-16 h, air flow soccer (Gesal 54) ; 14 h-18 h, jeux d'antan (Traditions et solidarités en Lorraine) ; 14 h-18 h, atelier cerfs-volants (Est Air) ; 14 h-18 h, lecture de contes pour enfants (Bibliothèque pour tous) ; 14 h-18 h, stand de vente de Latelier et tombola ; 14 h-18 h, récolte de dons au profit de l'Ukraine (ARIV) ; 14 h 30-18 h, déambulation compagnie La Gigogne et EPO en fanfare ; 16 h-18 h, concours de lancer de charentaises.
- MJC Jean-Savine (intérieur) : 14 h, spectacle de l'atelier théâtre de la MJC ; 14 h-17 h, espace jeux de société (ludothèque) ; 14 h-18 h, exposition de l'atelier poterie et peinture sur porcelaine de la MJC et des linogravures de Maslau.
- Esplanade Germaine-Tailleferre. 14 h 30-15 h, boum des enfants (Conseil municipal d'enfants) ; 15 h 30-16 h 45, concert Versailles (chorale Chœur accord) ; 17 h-17 h 30, démonstration de danse (Loisirs et Culture) ; 17 h 30-17 h 45, flashmob (CEPA) ; 17 h 50, remise des récompenses du lancer de charentaises ; 18 h, spectacle de danse de la MJC ; 19 h 30, apéritif populaire ; 20 h 15, concert de MusicaVillers (Fête de la musique) ; 21 h 15, concert de Barzingault (Fête de la musique) ; 23 h, bal populaire avec Sunset 5.
- Bassin de la Sance. 22 h 15, retraite aux flambeaux, feux St-Jean.

Est républicain, 16 juin 2022

Pierre-la-Treiche

Une sortie spéléo pour les jeunes

Le samedi 9 juillet, l'Union Spéléologique de l'Agglomération Nancéenne (USAN) propose une visite spéléo de la grotte des 7 salles aux jeunes du village.

Par L'Est Républicain - 02 juil. 2022 à 07:00



Christian Chambosse a découvert cette grotte le 31 mars 1937. C'est la troisième plus grande cavité naturelle du département de Meurthe-et-Moselle pour ce qui est du développement connu.

Il faut avoir de 8 à 18 ans, être en bonne condition physique car c'est une activité de moyenne intensité. Le rendez-vous est fixé à 9 heures, devant le panneau pédagogique situé sur le chemin des grottes, derrière le restaurant brasserie Beauvillage. Il faut compter 2 h à 2 h 30 de visite ; le groupe est limité à 20 participants. Pour la visite sous terre, prévoir une tenue peu fragile avec laquelle il sera possible de ramper et de se salir. À la sortie, avoir de quoi se changer, y compris les chaussures. Le club prend tout en charge : frais d'assurance, casques, piles et encadrement.

Pour la bonne organisation de cette matinée et pour transmettre à l'assurance, il faut s'inscrire obligatoirement auprès de kjuven@free.fr en indiquant les prénoms, nom, sexe, date de naissance et adresse.

Est républicain, 2 juillet 2022

Visite des grottes dimanche

Par L'Est Républicain - 29 sept. 2022 à 19:09



Dans la grotte des 7 salles.

L'Union Spéléologique de l'Agglomération Nancéenne (USAN) organise ce dimanche 2 octobre sa traditionnelle journée « Spéléo pour tous ». Des visites d'environ 2 heures seront organisées au départ du chemin des grottes, derrière l'ancienne gare. Départ toutes les 30 minutes, de 9 h 30 à 11 h 30 et de 13 h 30 à 16 h. Coût : 10 € par personne, assurance incluse. Réservation conseillée à houlne@orange.fr en précisant les nom, prénom, sexe, date de naissance, adresse et numéro de téléphone. Une bonne condition physique est nécessaire. Participation possible à partir de 7 ans. Tenue conseillée : vêtements ne craignant pas d'être tachés de terre, bonnes chaussures, pull, blouson ou k-way. Le matériel de spéléo est fourni par l'association.

Est républicain, 29 septembre 2022

24 MÉTROPOLE DU GRAND NANCY

Jeudi 18 août 2022

VILLERS-LÈS-NANCY

Le spéléodrome, un patrimoine insolite à découvrir

Une découverte guidée souterraine du spéléodrome, site historique souterrain permettant de retracer une partie de l'histoire de Nancy, aura lieu dimanche 18 septembre depuis la MJC Jean-Savine.

Le spéléodrome de Nancy, situé à Clairlieu, est l'ancienne galerie de drainage des eaux souterraines du plateau de la forêt de Haye. Elle avait été creusée selon le projet de l'ingénieur Imbeux, au début des années 1900 pour couvrir les besoins en eau potable de la ville de Nancy dont la population avait augmenté de 64 % entre 1871 et 1891.

L'ouvrage, essentiellement constitué d'un réservoir d'eau situé à l'entrée, dite « œil de la galerie », d'une galerie principale longue de 4873 m, et de cinq puits d'accès a été réalisé par une

centaine d'ouvriers, de 1898 à 1906. Elle coûta 1,9 MF.

Deux années de remise en état

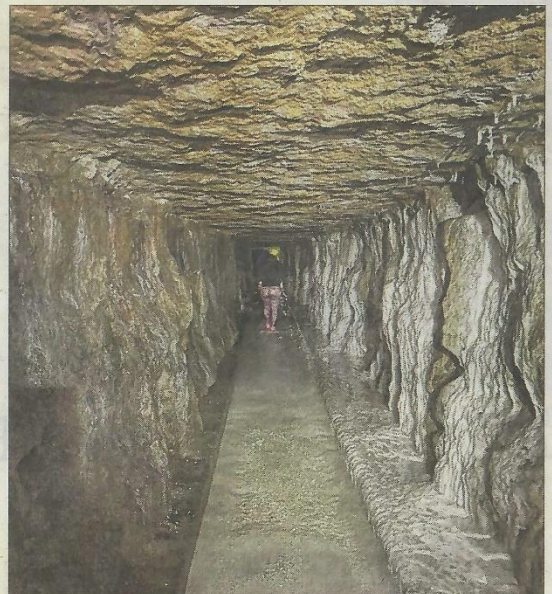
Devant son tarissement progressif, son exploitation a été abandonnée à partir des années 1930. En un siècle, la nature y a repris ses droits et réalisé de superbes dépôts de calcite blanche transformant la galerie en une grotte exceptionnelle aux portes de Nancy.

Le spéléodrome a été mis en service en 1991 par l'USAN (Union spéléologique de l'agglomération nancéenne) à l'occasion de son trentenaire, à l'issue de deux années de travail de remise en état, de dépollution, d'équipement et de mise en sécurité, devenant centre d'entraînement, école de spéléologie et conservatoire souterrain.

Baptisé alors « spéléodrome

de Nancy », il a été inauguré le 1^{er} décembre 1991 par Damien Delanghe, président de la Fédération française de spéléologie. Une convention signée par le Grand Nancy et la Ligue spéléologique lorraine confère à cette dernière la gestion de l'ensemble.

Dimanche 18 septembre, à partir de 9 h 30. Départ depuis la MJC Jean-Savine, 3 bd des Essarts, à Villers-Clairlieu. 10 € par personne. Sur inscription (nombre de places limité). Prévoir bottes de pluie, vêtements pouvant être salis et change à la sortie. Bonne condition physique nécessaire. Réservation à partir du 1^{er} septembre auprès de Pascal Houlné, par courriel à houlne@orange.fr, ou sur place le jour même au centre logistique en fonction des places encore disponibles à la MJC Jean-Savine.



Un spectacle étonnant avec de superbes dépôts de calcite blanche. Photo ER / USAN

Est républicain, 18 août 2022

Villers-lès-Nancy

Le spéléodrome, un patrimoine insolite à découvrir

Une découverte guidée souterraine du spéléodrome, site historique souterrain permettant de retracer une partie de l'histoire de Nancy, aura lieu dimanche 18 septembre depuis la MJC Jean-Savine.

Par L'Est Républicain - 17 août 2022 à 19:00



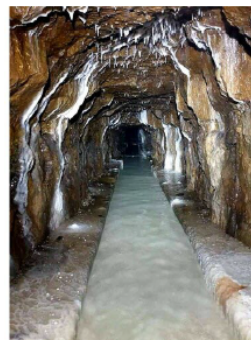
01 / 05

Un spectacle étonnant avec de superbes dépôts de calcite blanche. Photo ER /USAN



02 / 05

Cinq kilomètres de galeries souterraines à parcourir. Photo ER /USAN



05 / 05

Cinq kilomètres de galeries souterraines. Photo ER /USAN

Le spéléodrome de Nancy, situé à Clairlieu, est l'ancienne galerie de drainage des eaux souterraines du plateau de la forêt de Haye. Elle avait été creusée selon le projet de l'ingénieur Imbeux, au début des années 1900 pour couvrir les besoins en eau potable de la ville de Nancy dont la population avait augmenté de 64 % entre 1871 et 1891.

L'ouvrage, essentiellement constitué d'un réservoir d'eau situé à l'entrée, dite « œil de la galerie », d'une galerie principale longue de 4873 m, et de cinq puits d'accès a été réalisé par une centaine d'ouvriers, de 1898 à 1906. Elle coûta 1,9 MF.

Deux années de remise en état

Devant son tarissement progressif, son exploitation a été abandonnée à partir des années 1930. En un siècle, la nature y a repris ses droits et réalisé de superbes dépôts de calcite blanche transformant la galerie en une grotte exceptionnelle aux portes de Nancy.

Le spéléodrome a été mis en service en 1991 par l'USAN (Union spéléologique de l'agglomération nancéienne) à l'occasion de son trentenaire, à l'issue de deux années de travail de remise en état, de dépollution, d'équipement et de mise en sécurité, devenant centre d'entraînement, école de spéléologie et conservatoire souterrain.

Baptisé alors « spéléodrome de Nancy », il a été inauguré le 1^{er} décembre 1991 par Damien Delanghe, président de la Fédération française de spéléologie. Une convention signée par le Grand Nancy et la Ligue spéléologique lorraine confère à cette dernière la gestion de l'ensemble.



03 / 05

Cinq kilomètres de galeries souterraines à parcourir. Photo ER/USAN



04 / 05

Penser à s'équiper pour descendre dans les galeries. Photo ER/Photo USAN

Dimanche 18 septembre, à partir de 9 h 30. Départ depuis la MJC Jean-Savine, 3 bd des Essarts, à Villers-Clairlieu. 10 € par personne. Sur inscription (nombre de places limité). Prévoir bottes de pluie, vêtements pouvant être salis et change à la sortie. Bonne condition physique nécessaire. Réservation à partir du 1^{er} septembre auprès de Pascal Houlné, par courriel à houlne@orange.fr, ou sur place le jour même au centre logistique en fonction des places encore disponibles à la MJC Jean Savine.

Est républicain, 17 août 2022

Presse radio-télévisée :

- Reportage de France 3 Lorraine-Champagne-Ardenne à l'occasion de la journée du patrimoine au Spéléodrome diffusé dans le 18 septembre 2022



Puits des grands Cercles, gouffre de la Sonnette, Savonnières-en-Perthois (cliché : O. Gradot, 17/12/2022)

11 Inventaires des matériels

11.1 Matériels de spéléologie

Cordes

Marque	Type	Année	L (m)	Rmq	Marque	Type	Année	L (m)		Expé Statix 8 mm (type L)	Expé Super X 9 mm (type B)	Petzl Push 9,1 mm (type B)
Petzl	A	2022	6x	PV 1	Expé	L	2021	110	Rouleau	200 m	300 m	2 × 200 m
Petzl	A	2022	6x	PV 2	Expé	L	2021	73				
Courant	A	2021	200	Tyro.	Expé	L	2021	55				
Expé	A	2021	31		Expé	L	2021	45				
Expé	A	2021	21		Expé	L	2021	27	Type	Total long.		
Expé	A	2021	20		Expé	L	2021	25	A	660 m		
Expé	A	2020	50	Gym.	Expé	L	2021	24	B	691 m	+ 700 m	
Expé	A	2020	40	Gym.	Expé	L	2021	22	L	959 m	+ 200 m	
Expé	A	2020	40		Expé	L	2021	20	Total	2 310 m	+ 900 m	
Expé	A	2020	30	Gym.	Expé	L	2021	15				
Expé	A	2020	25	Gym.	Expé	L	2021	8				
Expé	A	2020	13	Gym.	Expé	L	2020	42		+1 corde type A puits S ¹ Julien		
Expé	A	2015	35	Gym.	Expé	L	2020	34				
Expé	A	2015	25	FdS	Expé	L	2020	25				
					Expé	L	2020	22				
Petzl	B	2022	46		Expé	L	2020	20				
Petzl	B	2022	45		Expé	L	2020	18				
Petzl	B	2022	40		Expé	L	2020	17				
Petzl	B	2022	36		Expé	L	2020	16				
Petzl	B	2022	24		Expé	L	2020	14				
Expé	B	2021	80		Expé	L	2020	12				
Expé	B	2021	31		Expé	L	2020	9				
Petzl	B	2020	104		Expé	L	2020	9				
Beal	B	2017	79	Vvg	Expé	L	2020	9				
Beal	B	2017	45	Vvg	Expé	L	2020	7				
Beal	B	2015	64	Vvg	Expé	L	2020	5				
Expé	B	2013	64	Vvg	Expé	L	2020	5				
					Expé	L	2018	27				
					Expé	L	2018	27				
					Expé	L	2018	20				
					Expé	L	2018	19				
					Expé	L	2018	14				
					Expé	L	2018	9				
					Expé	L	2018	8				
					Expé	L	2018	7,8				
					Expé	L	2016	54				
					Expé	L	2016	37				
					Expé	L	2016	35				
					Expé	L	2016	8,5				
					Expé	L	2016	5				

Harnais

Spéléo complet (MTDE Club et AV Tecibat)	28	dont 12 au gymnase	2022 : 5
Spéléo avec longes (MTDE Club)	10		
Spéléo enfant nu (MTDE Nino)	10	dont 2 au gymnase	2019 : 1 ; 2020 : 2 ; 2021 : 7
Ceinture Petzl	3		

Casques

Année	Petzl Spelios T1	Petzl Spelios T2	Camp Rock Star	Camp Titan T1	Camp Titan T2	Total	+ en réparation	Total potentiel	Rmq
2014	5	15				20		20	
2015	4	5				9	2	11	
2016	8		10			18	2	20	
2017		4	6			10		10	
2018			9			9	3	12	
2019			9			9	1	10	
2020			20			20		20	+ 10 gymn.
2021				20		20		20	
2022					10	10		10	
Total	17	24	54	20	10	125	8	133	

Combinaisons

	Styx	MTDE	Expé	TSA	ACS	AV	Total	+ 5 sous-combinaisons (S : 1 ; M : 1 ; L : 1 ; XL : 2)
XS (0)	2	6					8	
S (1)	3	5			1		9	
M (2)	4	1		1		2	8	
L (3)			1			7	8	
XL (4)	1					2	3	
Total	10	12	1	1	1	11	36	

Amarrages

Maillon rapide	Speedy + plaquette coudée	66	103
	Speedy + plaquette vrillée	37	
	Peguet GO 7 mm inox (40 kN)	39	
Mousqueton	Climbing Technology + plaquette coudée	47	115
	Climbing Technology + plaquette vrillée	68	
	Camp autolock bague rouge	29	
	Simon acier autolock bague violette	10	
Autre amarrage	Anneau acier	9	Gymnase
	Amarrage souple (AS)	20	
	Déviateur	9	
	Anneaux de sangles	15	
	Dyneema	19	

Autres matériels

Kit spéléo	36 (+15)	Bateau	2
Petit kit spéléo bleu	2	Échelle 5 m	2
Mini kit spéléo bleu	2	Échelle 10 m	13
Trousse à spit complète	4	Protège corde	6
Poulie Petzl Pro-Traxion	1	Coupe corde	2
Poulie Petzl Mini-Traxion	2	Décapeur thermique	1
Poulie Rock Exotica Omni Block 1.5	2	Descendeur Petzl Rig	2

Usania n°26 - Assemblée générale du 4 février 2023

Poulie Petzl Rescue bleu et violet	1	1 en Belgique	Poulie Petzl simple rouge	4
Poulie Petzl Rescue rouge et noir	2			
Poulie Petzl Trac (tyrolienne)	5		Lave-corde Béal	10 (+1 gros)
Poulie Petzl Tandem	2		Bidon 6 L	12
Poulie Petzl Tandem Speed	2		Bidon 3,6 L	4
Poulie-bloqueur	1		Point chaud MTDE	1

Photographie

Flash	Godox TT600	4
Pilote flash	Godox X1T-O	2

Topographie

Lasermètre	Leica Disto Classic 3	1
	Leica Disto X3	1
Talkie-walkie	Motorola TA-200	2
Mètre ruban 50 m		1
Clino-boussole	Suunto Tandem	2
Phare	Olight Marauder	1

11.2 Matériels de plongée

Fil d'Ariane 500 m	2
Compresseur mixte électrique-essence 6 m ³ /h	1
Compresseur électrique 4 kVA	1
Bouteilles 6 L	2
Fouets	2
Lyre de transfert	1
Analyseur O ₂	1

11.3 Matériels de via ferrata

Année	Harnais AV Fast	Longes Petzl Vertigo
2015	3	2
2017	2	
2018	1	
2020		2

11.4 Matériels d'escalade

Assureur Petzl GriGri : 5 Dégaines : 12 (2019) Torse Petzl : 2 Sangles : 5 (2015)
 Cordes : Vert kaki : 77 m ; 100 m ; Béal Opéra : Bleue : 80 m (2022) ; Verte : 60 m (2022)
À acheter en 2023 : 5 harnais

11.5 Matériels de canyoning

Casques

Camp Rock Star Rouge (2012) : 5 (à réformer)

Combinaisons néoprène

Taille	T0	T1	T2	T3	T4	T5	T6	Total
Pantalon	1	4	11	11	7	4	1	39
Veste	1	4	9	9	8	4	3	38

+6 intégrales

Connecteurs

Camp HMS compact : 8

Simon Jumbo : 7

Cordes

Marque	Type	Lot	Année	Long. (m)	
Tendon Salamander 10,2	A		2022	200	
Korda's Dana 9	B	12	2016	130	
Korda's Fina 8,6	B	11	2016	60	
Korda's Dana 9	B	12	2016	55	
Korda's Fina 8,6	B	11	2016	30	
Korda's Dana 10	A	10	2014	65	
Korda's Dana 10	A	10	2014	65	
Korda's Dana 10	A	10	2014	63	
Korda's Dana 10	A	10	2014	55	
Korda's Dana 10	A	07	2012	manquante	À reformer
Korda's Dana 10	A	07	2012	manquante	
Beal Spélénum 10	A	08	2012	35	
Beal Spélénum 10	A	08	2012	30	
Beal Spélénum 10	A	08	2012	25	
Beal Spélénum 10	A	08	2012	25	
Beal Spélénum 10	A	08	2012	20	
Beal Unicore 8,5	B	09	2012	100	

Harnais

AV Mascun confort : 6 (2016 : 1 XS-M + 2 XL ; 2017 : 1 XS-M + 2 M-L) avec longe Beal Verdon II (2022) et 2 mousquetons Petzl SM'D Wall, descendeur SDS double 8 avec 1 mousqueton Petzl SM'D Twist-lock
 + 4 équipements complets (longe, descendeur, mousqueton) prêts : À acheter en 2023 : 4 harnais

Matériels non EPI

Kit portage Résurgence	4 (dont 1 très gros)	Bidons 6 L	3
Kit boule Résurgence	5 (1 gros & 4 petits)	Bidons 15 L	2
Kit Rodcle	1	Bidons 25 L	3
Sifflet	11	Sécurité eau-vive	1
Descendeur 8	22		

11.6 Autres matériels

Sac marin	12	Tente armée 3 tronçons 3 m x 5 m	1
Sac postal	2	Barnum blanc LPTent 3 m x 6 m avec murs	2
Matelas autogonflant Thermarest Basecamp reg.	6	Barnum blanc LPTent 3 m x 3 m avec murs	2
Siège de camping Quechua	9	Tonnelle été	1
Sellette (au gymnase)	1	Perforateur Hitachi 12 V	1
Groupe électrogène Widmann 2,5 kVA	1	Perforateur Hitachi 24 V	1
Titreuse Dymo LM160	1	Tronçonneuse Stihl MS 181 C-BE 35 cm	1
Vaisselle (inventaire détaillé à faire)		Cadres photo alu 75 x 50 PLT	13
Matériel de cuisson (inventaire détaillé à faire)		Cadres photo alu 90 x 60 Spéléodrome	8
...		Banderoles Usan	3

12 Coordonnées et adresses utiles



Fédération Française
de Spéléologie

28 rue Delandine - 69002 Lyon

Tel : 04.72.56.09.63

Fax : 04.78.42.15.98

Mél : secretariat@ffspeleo.fr

Site internet : <http://www.ffspeleo.fr>

LIGES

Ligue Grand Est de spéléologie



Fédération Française
de Spéléologie

Maison régionale des sports

13 rue Jean Moulin - 54510 Tomblaine

Mél : lispel@ffspeleo.fr

Site internet : <http://csr-l.ffspeleo.fr>



Comité
Départemental de
Spéléologie

Meurthe
-et-
Moselle

L
I
G
E
S
-
F
F
S

56 rue du haut de Chèvre - 54000 Nancy

Mél : [cgs54@ffspeleo.fr](mailto:cds54@ffspeleo.fr)

Site internet : <http://cgs54.ffspeleo.fr>

56 rue du Haut de Chèvre - 54000 Nancy

Mél : usan@ffspeleo.fr

Site internet : <http://usan.ffspeleo.fr>

Page Wikipédia :

https://fr.wikipedia.org/wiki/Union_spéléologique_de_l'agglomération_nancéienne

Page Facebook : <https://www.facebook.com/usannancy/>

Chaîne YouTube : https://www.youtube.com/channel/UCWzGO9F_QJdhHL7TfVTFqwg





Grotte des Sarrazins, Ancerville (cliché : O. Gradot, 8/5/2022)

13 Documents annexes

13.1 Documents fédéraux

- Organigramme fédéral : <http://ffspeleo.fr/organigramme-14.html>
- Définition fédérale de :
 - La spéléologie : <http://ffspeleo.fr/speleologie-16.html>
 - Le canyonisme : <http://ffspeleo.fr/canyonisme-17.html>
 - La plongée souterraine : <http://ffspeleo.fr/plongee-souterraine-18.html>
- Chartes et recommandations : <http://ffspeleo.fr/chartes-definitions-et-recommandations-240-86.html>, dont :
 - Charte du spéléologue : http://ffspeleo.fr/download.php?chemin=./image/uploader/uploadify/article/pdf/&fichier=86-charte_du_speleologue.pdf
 - Charte du canyonisme : http://ffspeleo.fr/download.php?chemin=./image/uploader/uploadify/article/pdf/&fichier=86-charte_canyon_attitude_06_11_09_.pdf
 - Recommandations fédérales EPI : http://ffspeleo.fr/download.php?chemin=./image/uploader/uploadify/article/pdf/&fichier=86-reco_ffs_gestion_epi.pdf
 - Préconisations pour l'encadrement : http://ffspeleo.fr/download.php?chemin=./image/uploader/uploadify/article/pdf/&fichier=86-preconisations_pour_l_encadrement.pdf
 - Définition des équipements réversibles : http://ffspeleo.fr/download.php?chemin=./image/uploader/uploadify/article/pdf/&fichier=86-definition_equipement_reversible.pdf
- Campagne d'adhésion 2023 :
 - Tarifs fédéraux : https://ffspeleo.fr/tarifs_deux_mille_vingt-trois-310.html
 - Documents liés à la campagne 2023 d'adhésion : <http://ffspeleo.fr/documentation-171.html>, dont :
 - Résumé des garanties d'assurance : <https://assurance.ffspeleo.fr/ass-resume-garanties>
 - Modèle de certificat médical : http://ffspeleo.fr/certif_medical
- Assurance Initiation :
 - Conditions d'utilisation : http://assurance.ffspeleo.fr/ass-utilisation_assurance_initiation
 - Mémento assurance Initiation : http://assurance.ffspeleo.fr/ass-memento_initiation
 - Bordereau de présence : http://assurance.ffspeleo.fr/ass-bordereau_de_presence_initiation
- En cas d'accident en spéléologie :
 - Conduite à tenir en cas d'accident : http://ffspeleo.fr/ssf026-conduite_accident-fr
 - Contacts par département : <https://ssfalert.fr/>
 - Formulaire de déclaration d'accident : http://assurance.ffspeleo.fr/ass-declaration_accident
- Mémento du dirigeant : <http://memento.ffspeleo.fr/>
- Documentation de l'École française de spéléologie :
 - Documentation technique du GET : <https://efs.ffspeleo.fr/get.html>
 - Tout sur la réglementation : <https://efs.ffspeleo.fr/reglementation.html>

- Les stages (contenus et référentiels) : <https://efs.ffspeleo.fr/organiser.html>
- Documentation de l'École française de canyoning : <https://memento.ffspeleo.fr/article65.html>
- Spéléo-secours français :
 - Lettres d'information : <https://www.speleo-secours.fr/?cat=163>
 - Les formations : <https://www.speleo-secours.fr/?cat=16>
 - Techniques spécifiques : <https://www.speleo-secours.fr/?p=700>

13.2 Documents du club

- Feuille d'adhésion 2023 et RIB pour virement : <https://usan.ffspeleo.fr/spip/spip.php?article1965>
- Assurances du club (Responsabilité civile, locaux, initiation au gymnase) : <https://usan.ffspeleo.fr/spip/spip.php?article869>
- Usania, document d'AG : <https://usan.ffspeleo.fr/spip/spip.php?rubrique117>
- Modèle de procuration pour l'AG :

Assemblée générale du 4 février 2023

PROCURATION

Je, soussigné, donne pouvoir à
de me représenter à l'assemblée générale ordinaire de l'Usan du samedi 4 février 2023 et délibérer
en mes lieux et place.

Fait à, le

Signature (faire précéder la signature de la mention manuscrite « Bon pour pouvoir »)



Cæcosphæroma en volvation, gouffre du Fond de la Souche, Harmonville (cliché : O. Gradot, 11/9/2022)