

Usania

l'annuaire 2007

l'annuaire 2007
de l'USAN



- Constituée le 19 novembre 1961 et déclarée à la préfecture de Meurthe-et-Moselle le 3 janvier 1962 sous le numéro 2143, l'USAN (article 1 des statuts) « a pour but de grouper les personnes de la région de NANCY s'intéressant à l'exploration, l'étude et la protection des cavités souterraines naturelles ou artificielles ».
- Agréée le 2 mai 1981 par le Ministère de la Jeunesse et des Sports sous le numéro 54 S 433.
- Conventionnée par l'Agence Nationale pour les Chèques Vacances sous le numéro 147102.
- Agréée le 30 janvier 2001 par l'Inspection Académique de Meurthe-et-Moselle.
- Conventionnée par la Caisse d'Allocations Familiales de Meurthe-et-Moselle.

PRÉSENTATION DE USANIA 2007

Chers Usaniennes, usaniens et sympathisants, je déclare ouverte notre assemblée 2007.

Afin d'honorer la mémoire de *Christine CAILLY* Usanienne n°336 qui nous a quitté tragiquement cette année, je vous remercie de bien vouloir vous lever pour une minute de silence.

Merci Beaucoup, j'ai le grand plaisir de vous présenter ainsi que chaque année notre annuaire USANIA, bilan de l'année écoulée et dont c'est la **dixième édition**.

Ce document de synthèse est très apprécié par tous ceux qui nous subventionnent : mairie de Nancy, Jeunesse et Sports, Conseil Général... Il constitue une aide considérable à la rédaction de nos demandes ainsi que peut en témoigner notre trésorier. Depuis sa création en 1998, son nombre de pages a très rapidement augmenté pour se stabiliser autour de la centaine :

années	1998	1999	2000	2001	2002	2003	2004	2005	2006
pages	26	42	68 (14)	74 (18)	78 (20)	100 (42)	84 (26)	96 (30)	92 (32)

(entre parenthèses figurent les nombres de pages fédérales)

Dans ce livret vous trouverez les divers documents vous permettant d'avoir une photographie des activités de notre club au cours de l'exercice 2006 ainsi que ceux indispensables pour le déroulement normal de notre A.G. d'aujourd'hui. Nous y avons joint les documents d'information que notre fédération nous a transmis pour 2007. Vous y trouverez également quelques renseignements statistiques concernant notre club, notre Comité Départemental, notre Ligue et notre Fédération. Merci à *Christophe* d'en avoir fait la recherche

Notre feuille mensuelle d'information LE P'TIT USANIA, est née en septembre 1998, 100 numéros sont déjà parus. De 4 pages au numéro 1, elle en comportait parfois 6, pour devenir un 6 pages régulier à partir du numéro 58. Ce qui signifie que plus de 492 ($4 \times 57 + 6 \times 44$) pages ont été écrites depuis sa création. Appréciée à l'extérieur, on y fait parfois référence. Bravo à *Christophe PREVOT*, secrétaire du club, qui en est son créateur et éditeur régulier. Vous en trouverez également la version électronique sur le site internet du club - <http://usan.ffspeleo.fr> - initialisé en 2001 par *Jean-Luc METZGER*, et entretenu par nos webmestres *Magali et Bertrand MAUJEAN*. Cette version diffère légèrement de la version papier en ce sens qu'on y fait omission des adresses et numéros de téléphone des personnes physiques, dans un souci de tranquillité pour les intéressés. Par contre, y sont souvent adjointes des photographies

relatives aux manifestations auxquelles le club a participé ou à ses activités, que les uns et les autres communiquent. Visitez le site pour les découvrir. A ce sujet je vous rappelle que vous trouverez sur le site <http://photos.speleo.free.fr> la plupart des photos du club.

Un « forum d'information et de discussion » est également ouvert depuis 2001 sur Internet. Je vous invite, pour ceux d'entre vous qui disposent d'Internet, à rejoindre les « anciens » en vous y inscrivant.

Je termine cette présentation en encourageant les membres du club à envoyer à la rédaction de notre mini-journal, les articles et photos liés à la vie du club mais aussi d'ordre plus général relatif à notre passion : la spéléologie. Ce mensuel constitue une mémoire du club et il est regrettable que certaines activités d'importance (camps, stages, exercices, ...) ne dépassent pas le cadre du simple compte rendu oral succinct fait lors d'une réunion mensuelle du club... J'en profite pour féliciter *David*, nouvel auteur régulier d'articles, ce qui fait vivre la revue.

Futurs auteurs n'hésitez pas, Le P'tit Usania attend vos écrits.

Nancy, le 13 Janvier 2007

Daniel PREVOT

Président de l'USAN

À la sortie de la grotte *Jacqueline*...



(Philippe RABAGNAC, *Sombres histoires*, 1983)

S O M M A I R E

1 - Déroulement de l'A.G. 2007	7
2 - Statuts de l'USAN.....	9
3 - Renseignements statistiques	15
4 - Rapport moral	19
5 - Rapport financier.....	27
6 - Rapports d'activités.....	31
7 - Inventaire des matériels.....	39
8 - Listes des membres.....	41
9 - Les adresses utiles.....	53
Annexes : Notes et consignes fédérales.....	61

Les usaniens dans les catacombes parisiennes...



(Philippe RABAGNAC, *Sombres histoires*, 1983)

Tout au long de ces pages vous découvrirez des illustrations de **Philippe RABAGNAC**, géologue de formation universitaire, conseil en communication, illustrateur et formateur indépendant depuis 1990.

Publiés en 1983 les 2 ouvrages d'illustrations spéléos (*Sombres histoires*) sont toujours disponibles à la vente auprès de l'auteur sur son site Internet : <http://www.rabagnac.com/Carnet/Carnet2.html>

Tous nos remerciements à l'auteur pour son autorisation de reproduction gracieuse.

1 - Déroulement de l'A.G. 2007

14 h

- enregistrement des ultimes cotisations permettant de définir le corps électoral de l'A.G. à venir. Le corps électoral est constitué des membres fédérés en 2006 à jour de cotisations pour 2007, majeurs au 1^{er} janvier 2007.
- relevé des procurations,
- inscription des présents et représentés,
- remise des pouvoirs aux électeurs et mandatés,
- vérification du quorum.

14 h 30

1 - ouverture de l'A.G. par le Président sortant

2 - lectures des divers rapports et votes des quitus

- ouverture de l'A.G. par le président *Daniel PREVOT*,
- lecture du rapport moral du président,
- questions éventuelles au président,
- lecture du rapport général d'activités par le secrétaire *Christophe PREVOT*,
- questions éventuelles au secrétaire,
- lecture du rapport financier par le trésorier *Patrick CARIGI*,
- lecture du rapport des vérificateurs aux comptes,
- questions éventuelles au trésorier,
- lecture du rapport des vérificateurs aux comptes *Pascal ODINOT* et *Alain WEBER*,
- votes des quitus à main levée aux président, secrétaire et trésorier,
- lectures des comptes-rendus d'Activités des directeurs de commissions.

3 - élections des mandants

- lecture de l'article 7 des Statuts-1986 en vigueur, concernant les compositions et modes d'élection au Comité Directeur et au Bureau du Club,
- désignation par l'A.G., d'un président de séance et de scrutateurs,
- inscription des candidats au C.D.,
- élection à bulletin secret du C.D. composé de 10 membres,
- suspension de séance et dépouillement du vote,
- proclamation des résultats par le président de séance et réunion du nouveau C.D. qui décide la proposition de Président,
- reprise de l'A.G. et élection à bulletin secret par l'AG du Président proposé,
- proclamation des résultats du vote,
- relevé des candidatures aux postes de Directeur des Commissions,
- suspension de séance et réunion du C.D. qui désigne le nouveau Bureau, et les Directeurs des Commissions,
- information de l'A.G. de la constitution du nouveau Bureau et des Commissions,

- relevé des candidatures et élection des vérificateurs aux comptes pour l'exercice à venir,
- relevé des candidatures et élection des 6 représentants du club à l'AG du CDS-54 pour l'exercice à venir (conformément à l'article 7 des statuts du CDS-54, les clubs ont droit à 1 représentant par tranche de 10 fédérés).

4 - vote du budget 2007

5 - questions diverses

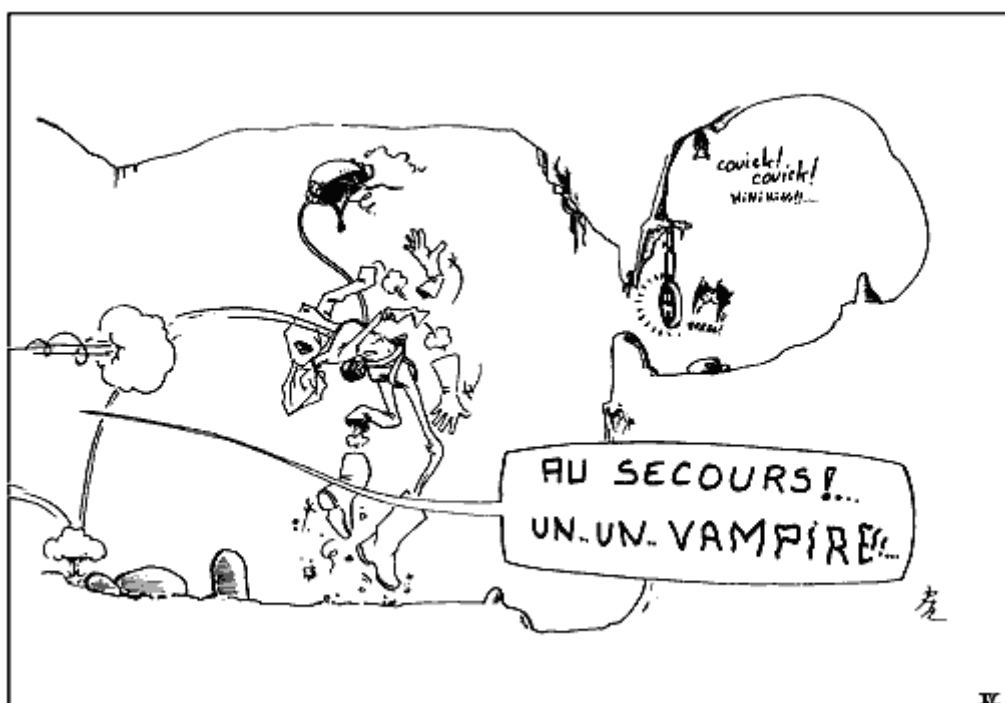
6 - fermeture de l'A.G. par le Président élu

- **POT DE L'AMITIÉ**
- établissement du programme de janvier 2007.

20 h

soirée de gala (repas puis projections diverses) sur place

Pierre-la-Treiche à Halloween.



(Philippe RABAGNAC, *Sombres histoires*, 1983)

TITRE I : DÉFINITION - BUT - COMPOSITION

I-1 L'ASSOCIATION

Art. 1

L'association dite UNION SPÉLÉOLOGIQUE AUTONOME DE NANCY déclarée en préfecture de Meurthe-et-Moselle le 3 janvier 1962, prend pour nom : UNION SPÉLÉOLOGIQUE DE L'AGGLOMÉRATION NANCÉIENNE, soit par abréviation U.S.A.N., le 11 janvier 1986.

Elle a pour but de grouper les personnes de la région de Nancy s'intéressant à l'exploration, l'étude et la protection des cavités naturelles ou artificielles.

Régie par la loi du 1er juillet 1901, sa durée est illimitée, elle ne poursuit aucun but lucratif et s'interdit toute activité commerciale, politique ou confessionnelle.

Son siège social est à Nancy, il peut être transféré dans cette ville par décision de son Comité Directeur.

Elle adhère à la Fédération Française de Spéléologie.

I-2 LES MEMBRES

Art. 2

L'association se compose de :

- 1-membres actifs,
- 2-membres stagiaires,
- 3-membres associés,
- 4-membres honoraires,
- 5-membres d'honneur.

Les membres actifs sont les pratiquants affiliés à la F.F.S.

Les membres stagiaires sont les pratiquants non affiliés à la F.F.S.

Les membres associés sont les conjoints et descendants des membres actifs ou stagiaires.

Les membres honoraires sont les personnes ayant acquis une carte de membre honoraire.

Les membres d'honneur sont les personnes ayant rendu d'importants services à l'association. Ils sont nommés en tant que tels par l'Assemblée Générale et dispensés de toute cotisation.

Les taux de cotisation sont fixés chaque année par l'Assemblée Générale.

Art. 3

Toute personne, française ou étrangère, peut adhérer à l'association.

Les demandes d'adhésion sont reçues par le bureau.

Les candidats âgés de moins de 18 ans doivent fournir une autorisation signée par le parent ou le tuteur responsable.

Le bureau statue sur les demandes d'adhésion, sans être tenu en cas de refus de fournir des explications.

Toute adhésion comporte le versement du droit d'entrée fixé par le règlement intérieur.

L'appartenance à l'association implique le consentement entier et sans réserve aux présents statuts et au règlement intérieur.

Art. 4

La qualité de membre de l'association se perd par

1-la démission adressée au bureau,

2-l'exclusion prononcée par le bureau, pour toute atteinte grave aux intérêts de l'association ; cette décision doit être ratifiée par le Comité Directeur.

3-la radiation pour non-paiement de cotisation.

La démission, l'exclusion ou la radiation implique l'abandon définitif de tout droit sur l'actif social de l'association.

I-3 LES SECTIONS

Art. 5

Les membres peuvent à leur demande être groupés en sections particulières en fonction de leur résidence géographique, de leur spécialisation spéléologique ou de leur affinité personnelle. Les membres non inscrits dans une section particulière constituent la section centrale.

Les sections sont créées par le Comité Directeur.

Chaque section peut indépendamment appartenir à une autre association à caractère non strictement spéléologique.

Chaque section est animée par un membre actif qu'elle désigne comme responsable.

TITRE II : L'ASSEMBLÉE GÉNÉRALE

Art. 6

L'Assemblée Générale se compose de tous les membres actifs. Elle se réunit ordinairement une fois par an sur convocation du Président, à une date fixée par le Comité directeur. Elle peut être convoquée extraordinairement par le Comité Directeur ou sur la demande du quart au moins de ses membres.

Son ordre du jour est fixé par le bureau. Tout membre actif peut demander l'inscription à l'ordre du jour de questions diverses.

L'Assemblée Générale entend les rapports sur la gestion, sur la situation financière et morale de l'association. Elle approuve les comptes de l'exercice clos, et délibère sur les questions mises à l'ordre du jour et pourvoit au renouvellement des membres du Comité Directeur.

Le vote par correspondance est interdit. Le vote par procuration est autorisé. Le nombre de pouvoirs par représentant est limité à 1.

Les décisions aux Assemblées Générales sont prises à la majorité relative des votants. La présence ou représentation des 2/3 au moins des membres est nécessaire pour la validité des délibérations. Lorsque le quorum n'est pas atteint, une Assemblée Générale Extraordinaire sera convoquée dans un délai minimum de 30 minutes, sans obligation de quorum.

TITRE III : ADMINISTRATION

III-1 LE COMITÉ DIRECTEUR

Art. 7

L'association est administrée par un Comité Directeur composé :

- des responsables des sections,
- des membres élus par l'Assemblée Générale à concurrence de 10, au scrutin secret pour un an et choisis parmi les membres actifs de l'association.

Les membres du Comité Directeur sont rééligibles.

Seules les personnes majeures jouissant de leurs droits civiques, membre de l'U.S.A.N. depuis au moins un an, peuvent appartenir au Comité Directeur.

Le règlement intérieur définit les fonctions à pourvoir.

En cas de vacance accidentelle de l'un des postes, le Comité Directeur pourvoit à son remplacement.

Art. 8

Le Comité Directeur se réunit chaque fois qu'il est convoqué par le Président ou sur la demande de deux de ses membres. Pour la validité de ses délibérations la présence des 3/4 de ses membres est nécessaire. Les décisions sont prises à la majorité relative. Un procès verbal est établi après chaque séance, il est signé par les membres du bureau.

III-2 LE PRÉSIDENT

Art. 9

Dès l'élection du Comité Directeur, l'Assemblée Générale élit le Président de l'U.S.A.N., choisi parmi les membres du Comité Directeur sur proposition de ce dernier.

Il est élu au scrutin secret, à la majorité absolue des suffrages exprimés.

III-3 LE BUREAU

Art. 10

Après l'élection du Président par l'Assemblée Générale, le Comité Directeur élit en son sein, au scrutin secret, un bureau composé de :

- un président adjoint,
- un secrétaire,
- un trésorier.

Aucun cumul de postes n'est possible.

III-4 LES REPRÉSENTANTS DE L'U.S.A.N. AUX ASSEMBLÉES GÉNÉRALES DÉPARTEMENTALE DU C.D.S.-54 ET RÉGIONALE DE LA LI.SPE.L.

Art. 11

L'Assemblée Générale désigne parmi les membres actifs de l'U.S.A.N. ceux qui représenteront l'association aux assemblées générales départementale du C.D.S.-54 et régionale de la LI.SPE.L., selon les quotas définis par ces 2 échelons de la F.F.S.

TITRE IV : RESSOURCES

Art. 12

Les ressources de l'association se composent de :

- la cotisation annuelle versée par chaque membre,
- les subventions éventuelles,

- les ressources diverses provenant des fournitures de services rendus, des conférences...

Les comptes du trésorier sont soumis chaque année avant l'Assemblée Générale à l'appréciation du Comité Directeur.

Le patrimoine social de l'U.S.A.N. répond seul des engagements contractés par le Comité Directeur au nom de l'association.

TITRE V : DISPOSITIONS SUPPLÉMENTAIRES

Art. 13

Les présents statuts ne peuvent être modifiés que par une Assemblée Générale, soit sur proposition du Comité Directeur ou sur celle présentée au Président par la moitié au moins des membres actifs de l'association au moins un mois avant la séance.

La majorité requise est alors des 2/3.

Les articles 1, 2, et 13 ne peuvent être modifiés qu'à la majorité.

Art. 14

La dissolution de l'U.S.A.N. ne peut acquiescer qu'en Assemblée Générale sur proposition du Comité Directeur.

La décision pour la dissolution est prise à la majorité des 2/3 des présents et représentés.

Le bureau en exercice assure la liquidation des biens de l'association qui ne peuvent être dévolus qu'à une ou plusieurs associations semblables.

Art. 15

Le règlement intérieur, élaboré par le Comité Directeur, en conformité avec les présents statuts, précise les conditions d'application de ceux-ci et possède même autorité.

Statuts approuvés en Assemblée Générale à Nancy le 11 Janvier 1986.

Daniel PREVOT
Président de l'U.S.A.N.

Oh, Martial...



(Philippe RABAGNAC, *Sombres histoires*, 1983)

3 - Renseignements statistiques

Effectif pour l'année 2006

Pour l'année 2006, l'USAN comptait 55 membres actifs auprès de la Fédération et 5 membres honoraires mais nous atteignîmes 71 membres en fin d'année (11 nouveaux inscrits pour 2007).

Cet effectif place notre club à l'équivalence d'un département (45 CDS plus importants que l'USAN, 49 moins importants) ou d'une région (19 CSR plus importants que l'USAN, 4 moins importants)

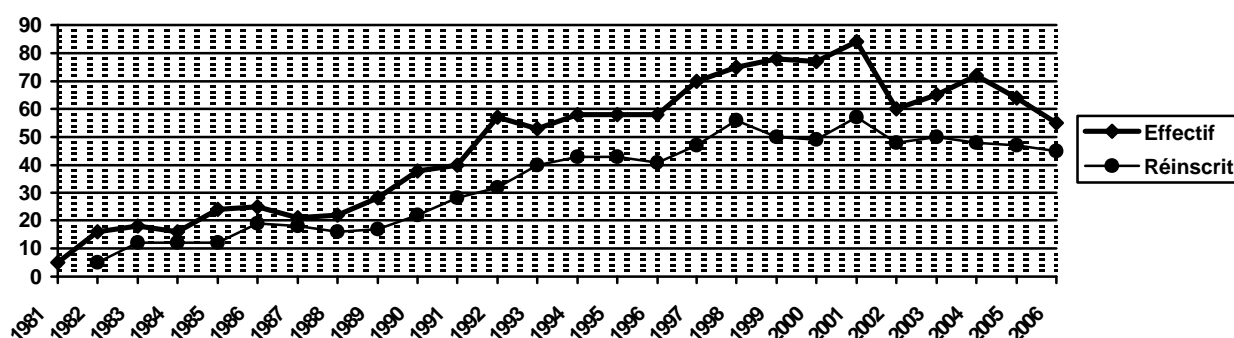
Effectifs depuis 1981 et reconduction des membres

Années	81	82	83	84	85	86	87	88	89	90	91	92	93	94	95	96	97	98	99	00	01	02	03
Effectifs	5	16	18	16	24	25	21	22	28	38	40	57	53	58	58	58	70	75	78	77	84	60	65
Reconduits	5	12	12	12	19	18	16	17	22	28	32	40	43	43	41	47	56	50	49	57	48	50	48
Taux (%)	100	75	67	75	79	72	76	77	79	74	80	70	81	74	71	81	80	67	63	74	57	83	74

Années	04	05	06
Effectifs	72	64	55
Reconduits	47	45	-
Taux (%)	65	70	-

La ligne « Reconduit » correspond au nombre de membres ayant reconduit leurs cotisations l'année suivante.

Courbe d'évolution de l'effectif depuis 1981



Fidélisation des nouveaux

Années	81	82	83	84	85	86	87	88	89	90	91	92	93	94	95	96	97	98	99	00	01	02	03
Nouveaux	5	11	6	4	12	6	3	6	11	16	12	25	13	15	15	17	23	19	28	28	27	12	15
Reconduits	5	7	3	2	9	4	2	3	5	9	8	18	8	7	7	9	14	11	11	16	5	4	3
Taux (%)	100	64	50	50	75	67	67	50	45	56	67	72	62	47	47	53	61	58	39	57	19	33	20

Années	04	05	06	Total
Effectifs	24	15	9	377
Reconduits	8	5	-	183
Taux (%)	33	33	-	49

Depuis 2001, 93 nouveaux membres actifs se sont inscrits au club mais seulement 25 (1 sur 4) ont recotisé l'année suivante...

Répartition selon le nombre d'adhésion depuis 1981

Années	1	2	3	4	5	6	7	8	9	10	11	12	13	14	15	16	17
Effectifs	169	61	16	14	13	13	12	9	8	5	1	2	2	6	1	0	2
Taux (%)	49	18	5	4	4	4	3	3	2	1	0	1	1	2	0	0	1
E.C.I.	344	175	114	98	84	71	58	46	37	29	24	23	21	19	13	12	12
Taux (%)	100	51	33	28	24	21	17	13	11	8	7	7	6	6	4	3	3
I.F.	3,6	6,1	8,3	9,2	10,0	10,9	12,1	13,4	14,7	16,2	17,5	17,8	18,4	18,9	21,2	21,8	21,8

Années	18	19	20	21	22	23	24	25	26	TOTAUX
Effectifs	2	1	0	1	1	0	0	1	4	344
Taux (%)	1	0	0	0	0	0	0	0	1	» 100
E.C.I.	10	8	7	7	6	5	5	5	4	
Taux (%)	3	2	2	2	2	1	1	1	1	
I.F.	22,7	23,9	24,6	24,6	25,2	25,8	25,8	25,8	26,0	

La colonne E.C.I. correspond à l'Effectif Cumulé Inverse. La colonne I.F. est l'Indicateur de Fidélité ou le nombre d'adhésions moyennes de ceux ayant au moins le nombre d'années d'adhésions.

La durée moyenne d'adhésion est de 3,6 ans (3,5 en 2003, 2004 et 2005, 3,4 en 2002 et 3,3 en 2001) et celle de ceux ayant au moins 2 adhésions est de 6,1 ans (6 en 2005, 5,9 en 2004, 5,6 en 2003, 5,4 en 2002 et 5,2 en 2001), ce qui est rassurant car la durée s'allonge.

On observe que 51 % des membres l'ont été pour une durée d'au moins 2 ans (51 % en 2004 et 2005, 54 % en 2002 et 2003, 55 % en 2001 et 54 % en 2000), et donc que 49 % des usaniens n'ont fait qu'un bref séjour de 1 an au club ! C'est un pourcentage énorme pour une durée si courte...

33 % des membres le furent pour au moins 3 ans et ce pour une durée moyenne de 8,3 ans (8 en 2005, 7,7 en 2004, 7,5 en 2003, 7,3 en 2002, 7,2 en 2001 et 7,1 en 2000). 8 % des membres ont été plus de 10 ans au club et ce pour une durée moyenne de 16,2 ans (16,1 en 2005, 15,7 en 2004, 15,2 en 2003, 13,1 en 2002, 14,8 en 2001 et 14,6 en 2000).

Féminisation

Années	81	82	83	84	85	86	87	88	89	90	91	92	93	94	95	96	97	98	99	00	01	02	03
Effectifs	5	16	18	16	24	25	21	22	28	37	40	57	53	58	58	58	70	75	78	77	84	60	65
Femmes	1	4	2	5	3	4	2	1	4	8	7	14	9	13	12	14	23	27	25	21	29	19	19
Taux (%)	20	25	11	31	13	16	10	5	14	22	18	25	17	22	21	24	33	36	32	27	35	32	29

Années	03	04	05	06
Effectifs	65	72	64	55
Femmes	19	25	20	18
Taux (%)	29	35	31	33

Depuis environ 10 ans le nombre de féminines évolue entre 1 sur 3 et 1 sur 4.

Répartition par âge et sexe des membres

Catégories	14 ans et -	15 - 18 ans	19 - 25 ans	26 - 29 ans	30 - 39 ans	40 - 49 ans	50 ans et +	TOTAUX
Femmes	2	2	1	3	4	4	2	18
Hommes	0	2	2	4	11	10	8	37
TOTAUX	2	4	3	7	15	14	10	55

Âge des membres

Nos 72 membres sont d'âge mur puisque la moyenne au club est de 37,2 ans (35,3 en 2005, 33,3 en 2004, 34,5 en 2003, 33,5 en 2002, 30 ans en 2001, 30,2 en 2000, 31,7 en 1999 et 32,5 en 98 et 97). La moitié des membres a 37 ans ou moins (34 en 2005, 30 en 2004, 35 en 2003 et 31 en 2002). 9 de nos 55 membres (16 %) font partie des « jeunes » (moins de 26 ans) de la fédération ; en particulier, il y avait 6 mineurs (11 %) cette année. Notre doyen, *Daniel PREVOT*, est âgé de 66 ans alors que la cadette, *Anthéa PREVOT*, n'a que 10 ans.

Encadrement des activités

Notre club a gagné un nouveau cadre cette année : *David PARROT* est initiateur fédéral en spéléologie !

L'encadrement dans les activités nombreuses et variées du club est effectué par **9 initiateurs** (1 canyon, 1 nage avec palmes, 7 spéléos), **5 moniteurs** (3 canyon, 1 plongée, 1 spéléo), **1 éducateurs sportifs brevetés d'état** (montagne) et **1 sauveteur aquatique** (Surveillant de Baignade et Brevet National de Sécurité et de Sauvetage Aquatique), soit environ 1 cadre pour 3 membres.

Initiateurs

Canyon : COMBES Matthieu (2006)

Spéléo : CARIGI Patrick (1995), DECK Olivier (2001), GOBERT Sylvie (1995), MARTIN Martial (1995), PARROT David (2006), PREVOT Christophe (1985) et RAGARU Bruno (1995)

Autre : METZGER Jean-Luc (nage avec palmes)

Moniteurs

Canyon : BOYET Pierre (2005), SARGOS Anne-Claire (2005) et SARGOS Boris (2005)

Spéléo : PREVOT Daniel (1971)

Plongée : PHILIPPE Laurent

Éducateurs sportifs brevetés d'état

ADMANT Pascal (montagne)

Sauveteur aquatique

METZGER Jean-Luc (S.B. et B.N.S.S.A.)

De plus, 17 membres sont aptes à apporter les premiers soins en cas de problèmes et 10 sont des plongeurs diplômés (4 de niveau 1 et 5 de niveau 2).

Répartition géographique des 55 membres

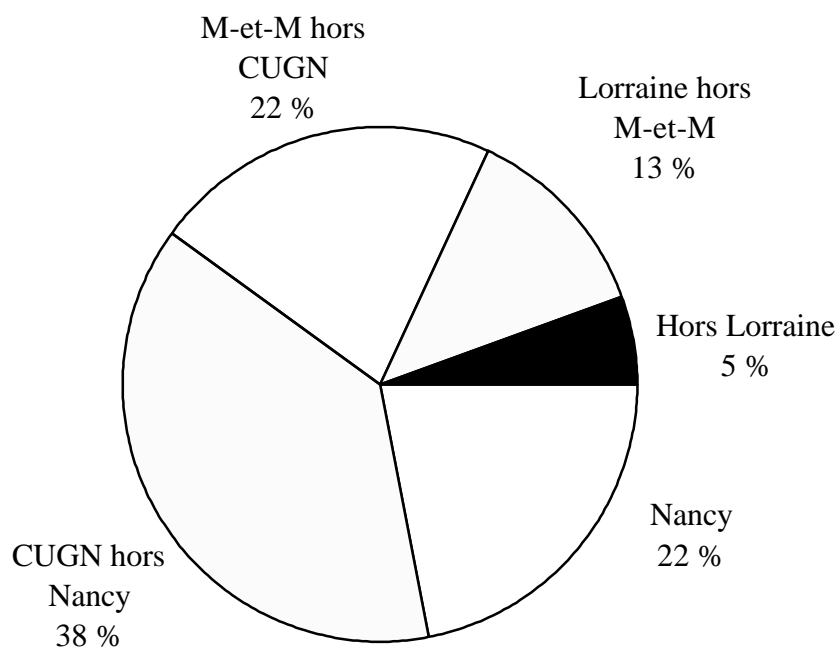
L'Union Spéléologique de l'Agglomération Nancéienne justifie bien son nom puisque 12 usaniens habitent Nancy (environ 1 sur 5) et 33 (environ 3 sur 5) l'agglomération nancéienne. La répartition est la suivante :

Communauté Urbaine du Grand Nancy : 33 usaniens (60 % des membres)

(Art-sur-Meurthe : 0 ; Dommartemont : 0 ; Essey-lès-Nancy : 0 ; Fléville-devant-Nancy : 0 ; Heillecourt : 1 - 2 % ; Houdemont : 0 ; Jarville : 0 ; Laneuveville-devant-Nancy : 1 - 2 % ; Laxou : 3 - 5 % ; Ludres : 0 ; Malzéville : 1 - 2 % ; Maxéville : 0 ; Nancy : 12 - 22 % ; Pulnoy : 0 ; Saint Max : 1 - 2 % ; Saulxures-lès-Nancy : 0 ; Seichamps : 2 - 4 % ; Tomblaine : 0 ; Vandoeuvre-lès-Nancy : 5 - 9 % ; Villers-lès-Nancy : 7 - 13 %)

Meurthe-et-Moselle : 45 usaniens (82 %)

Lorraine : 52 usaniens (95 %)



4 - Rapport moral

Chers amis,

Comme chaque année à la même époque, je vous présente d'abord mes meilleurs vœux traditionnels pour l'année 2007 que je vous souhaite riche en aventures et découvertes spéléologiques.

Comme d'habitude je vais examiner la place de notre club dans la Fédération puis dans la Ligue et au Comité départemental.

En 2006 (les chiffres entre parenthèses sont ceux de 2005) notre Fédération compte 7 394 (7 430) adhérents dont 216 (216) individuels répartis sur 62 (62) départements et 7 178 (7 214) membres répartis dans 530 (540) clubs comptant de 2 à 64 fédérés. La **statistique fédérale des clubs selon les nombres de fédérés** est la suivante :

+	0	1	2	3	4	5	6	7	8	9
0	0	0	0	38	29	29	37	34	34	20
10	23	25	26	26	22	14	19	19	13	10
20	11	11	13	12	7	8	5	5	4	6
30	4	3	3	0	2	3	1	3	0	2
40	1	0	1	1	1	1	0	1	0	1
50	1	1	0	0	1	1	0	0	0	0
60	0	0	0	0	1	0	0	0	0	0

(il y a par exemple 14 clubs de $10 + 5 = 15$ fédérés, cases en grisé)

Merci à Christophe de m'avoir fourni les données fédérales accessibles seulement à un cercle restreint et qui m'ont permis d'établir le tableau ci-dessus dont on tire les renseignements suivants :

- 38 clubs (soit 7,2 % des clubs) ont **3** fédérés, **taille modale** et groupent 1,6 % des fédérés.
- la **taille moyenne** d'un club est de 13,5 fédérés.
- 50 % des clubs ont au plus **10,8** fédérés, **taille médiane**.
- 50 % des fédérés appartiennent à des clubs d'au plus **17,2** fédérés, **taille médiale**.
- 25 % des fédérés appartiennent à des clubs d'au plus de 11 fédérés.
- 25 % des fédérés appartiennent à des clubs d'au moins 25,4 fédérés.
- 91,9 % des fédérés appartiennent à des clubs de moins de 40 fédérés.
- 12 clubs ont un effectif fédéral supérieur ou égal à 40.

Rang	Code	Nom	Ville	Effectif	Femmes	% Femmes	Jeunes	% Jeunes
1	D13-032	SCR	ROGNES	64	23	35,0	8	12,5
2	L54-021	USAN	NANCY	55	18	32,7	7	12,7
3	C69-001	GSV	VILLEURBANNE	54	18	33,3	9	16,7
4	B71-003	SCA	SAINT IGNY DE ROCHE	51	8	16,0	13	25,5
5	G24-012	SCP	PERRIGUEUX	50	8	16,0	2	4,0
6	E66-006	CSC	PRADES	49	19	38,8	4	8,2
7	C69-002	SCV	VILLEURBANNE	47	14	29,8	4	8,5
8	L57-019	SCM	METZ	45	10	22,2	11	24,4
9	P25-012	GCPM	MONTROND-LE-CHÂTEAU	44	5	11,4	15	34,1
10	E30-001	SCVV	NÎMES	43	15	34,9	12	27,9
11	V20-005	ITP	BASTIA	42	12	28,6	3	7,1
12	D13-012	SCC	CUJES-LES-PINS	40	14	35,0	7	17,5
TOTAUX				584	164	28,1	95	16,3

Ces 12 (11 en 2005) clubs groupent 584 (520) spéléos, soit 8,1 % (7,2 %) des fédérés. Y aurait-il une tendance de grossissement des gros clubs ?

Ce tableau traduit la situation fédérale et non celle des pratiquants réguliers ou occasionnels de notre activité. C'est ainsi, par exemple, que les 98 clubs comptabilisant chacun au plus 5 adhésions fédérales totalisent vraisemblablement beaucoup plus que les 379 membres déclarés. Nous sommes un peu dans la même situation que la FFRP : la carte fédérale n'est pas nécessaire pour aller randonner et utiliser des chemins entretenus, balisés, ... par des bénévoles de cette fédération. Les fédérations d'activités de Pleine Nature souffrent toutes de ce problème d'adhésion.

D'une année à l'autre la taille de la population française augmentant, il serait logique qu'il en soit de même pour les nombres de fédérés. De 2005 à 2006, la Fédération a perdu 36 adhérents et 10 clubs. Des clubs disparaissent, d'autres naissent. Certains changent de noms, d'autres se regroupent vers des structures plus solides. Globalement la Fédération est restée à peu près stable, disons de l'ordre de 7 500 adhérents.

De notre côté, de 2005 à 2006 nous avons observé une forte baisse (14 %) qui nous a fait quitté la première place que nous occupions depuis de nombreuses années. En 2006 nous avons donc, en terme d'effectif, occupé la deuxième place. On relèvera la similitude de structure entre l'USAN et le club des Vulcains de Villeurbanne.

Toutes nos félicitations au Spéléo Club de Metz pour son entrée dans le « club des plus de 40 ».

Le taux de féminité de notre club, 32,7%, le place au 123^e rang des clubs fédéraux. Pourtant en valeur absolue notre club occupe la 3^e place. La statistique fédérale qui classe les clubs selon leur taux de féminité, place en tête le GRES (G24006) de SORGES en Dordogne : 80,0 %. Ce club compte dans ses rangs 4 femmes et 1 homme ... (et combien de familles ?).

Quant au nombre de « jeunes » (fédérés âgés de 21 ans au plus), nous occupons le 18^e rang en valeur absolue et le 188^e en valeur relative. Parmi les clubs de plus de 40 fédérés, nous occupons la 3^e place en valeur absolue.

Ces chiffres nous montrent que l'USAN occupe une bonne place sur l'échiquier fédéral.

Examinons notre situation régionale et départementale :

ASSOCIATIONS CLUBS	Licenciés	Sexe			Age		
		Hommes	Femmes	% F	£ 21	³ 22	% £ 21
LISPEL : L	312	251	61	19,6	37	275	11,9
CDS-54 : 54	126	93	33	26,2	23	103	18,3
ASDUN : 023	10	9	1	10,0	1	9	10,0
ASPA : 031	9	6	3	33,3	1	8	11,1
ASSCA : 003	4	2	2	50,0	0	4	0,0
CLRS : 004	8	7	1	12,5	1	7	12,5
GS-CAF : 028	2	1	1	50,0	0	2	0,0
GSL : 011	7	6	1	14,3	0	7	0,0
SCL : 018	23	18	5	21,7	11	12	47,8
SS-USBL : 022	8	7	1	12,5	1	7	12,5
USAN : 021	55	37	18	32,7	8	47	14,5
IND-54 : 990	0	0	0	SO	0	0	SO
CDS-55 : 55	34	31	3	9,7	0	34	0,0
CSPLF : 005	11	9	2	18,2	0	11	0,0
GERSM : 008	12	11	1	8,3	0	12	0,0
PROTEUS : 026	7	7	0	0,0	0	7	0,0
SCLER : 025	4	4	0	0,0	0	4	0,0
IND-55 : 990	0	0	0	SO	0	0	SO
CDS-57 : 57	107	86	21	19,8	11	96	10,3
FALAISE : 029	10	8	2	20,0	0	10	0,0
GSF : 009	8	6	2	25,0	0	8	0,0
GSLG : 013	19	15	4	21,1	0	19	0,0
SCM : 019	45	36	9	20,0	8	37	17,8
SCO : 020	25	21	4	16,0	3	22	12,0
IND-57 : 990	0	0	0	SO	0	0	SO
CDS-88 : 88	45	41	4	8,9	3	42	6,7
ARAGONITE : 024	11	10	1	9,1	0	11	0,0
GSHV : 012	5	5	0	0,0	1	5	16,7
GSPV : 015	7	7	0	0,0	1	6	14,3
GUS : 010	6	6	0	0,0	0	6	0,0
SCHM : 020	12	11	1	8,3	1	11	8,3
SESAM : 027	4	4	0	0,0	0	4	0,0
IND-88 : 990	0	0	0	SO	0	0	SO

La LISPEL fédère 312 spéléos répartis en 24 clubs (cette année il n'y a aucun individuel). Notre club, en termes d'effectif, occupe la première place de Lorraine depuis 1990. Les cinq premiers clubs de Lorraine, regroupent plus de la moitié (53,9 %) de la population spéléologique de notre région :

	USAN	SCM	SCO	SCL	GSLG	TOTAUX
Départements	54	57	57	54	57	-
Rangs	1	2	3	4	5	-
Effectifs	55	45	25	23	19	167

Notons que l'USAN représente en 2006 : 17,7 % (18,8 en 2005, 19,1 en 2004, 17,4 % en 2003, 15,8 % en 2002) des effectifs de la Ligue lorraine et 43,7 % (41,6 en 2005, 41,1 % en 2004, 39,2 % en 2003, 33,5 % en 2002) de ceux du Comité départemental de Meurthe-et-Moselle.

De 2005 à 2006, le CDS-54 est passé de 154 à 126 membres (baisse de 18,2 %), la Ligue est passée de 340 à 312 membres (baisse de 8,2 %), quant à notre club il est passé de 64 à 55 membres (baisse de 14,1 %). Nous devons réagir à cette tendance à la baisse observée depuis 2002 (en 2001 nous affichions 84 fédérés !). Les 13 nouvelles inscriptions (dont 6 femmes et 2 mineurs) déjà enregistrées pour 2007, nous rendent très optimistes quant à nos chiffres pour l'an prochain.

En ce qui concerne la présence féminine, nos 18 Usaniennes qui représentent 29,5 % des femmes de la LISPEL et 54,5 % des femmes du CDS-54 nous placent largement en tête. On peut dire pour simplifier que pratiquement un spéléologue sur trois de l'USAN est une femme.

En ce qui concerne l'âge de nos membres, avec 8 jeunes (âgés de 21 ans au plus) nous occupons la 2^e place. Le SCL occupant la 1^{ère}. Dans ce domaine, il est vrai que nous avons quelques efforts à faire...

Il est à noter qu'à partir de 2007 la définition de « jeune sportif » sera celle du MNJSVA, et concernera les spéléos âgés de 26 ans au plus...

Le vieillissement général des fédérés observé à l'échelon national a conduit notre Fédération à partir de 2001 à encourager l'ouverture d'écoles départementales de spéléologie. Le CDS-54 a répondu à cet appel fédéral en décidant l'ouverture de son école en 2002. Notre club, ainsi que vous le savez, y

apporte une contribution de tout premier ordre. Avec le même objectif de lutte contre le vieillissement, notre Fédération a également initialisé en 2002 des JOURNÉES NATIONALES DE LA SPÉLÉOLOGIE ET DU CANYONISME auxquelles nous participons très activement. Je dois reconnaître que nos efforts ne nous apportent pas les résultats escomptés.

Voici donc ce que j'avais à vous dire concernant ces trois points que je juge très importants et auxquels je fais particulièrement attention.

La **notoriété d'un club** est évaluée selon divers critères selon le milieu où l'on se réfère :

- à l'intérieur du milieu spéléologique, elle se construit par l'intermédiaire des résultats en termes d'explorations (premières) et de travaux (désobstructions, découvertes, topographies, études scientifiques, publications, ...)
- à l'extérieur, ceux qui nous subventionnent, ou ceux avec lesquels nous sommes amenés à signer des conventions pour la pratique de notre activité, réclament des caractéristiques plus lisibles comme l'effectif (preuve d'une certaine influence), l'âge des intéressés (preuve de contribution à l'éducation de la jeunesse), la participation à des manifestations, l'organisation d'actions dirigées vers la population, etc. En 2006 par exemple, nos manifestations grand public majeures : journée Spéléo Pour Tous et JNS, n'ont certes pas obtenu le succès qu'elles auraient mérité et on peut comprendre l'amertume qui en est résultée. Mais elles ne furent pas des opérations blanches : ces actions étaient subventionnées par le CNDS. Il y aura donc lieu de bien y réfléchir avant d'envisager leur non-reconduite !

L'importance régionale et départementale de notre club, se mesure également en termes de postes occupés dans les diverses instances dirigeantes locales. Rappelons pour mémoire les compositions des divers organismes de direction aux échelons départemental et régional :

Comité Départemental de Spéléologie 54 :

- Président : *Christophe PREVOT* de l'USAN ;
- Président Adjoint : *Daniel PREVOT* de l'USAN ;
- Secrétaire : *Marie MARTIN* de l'USAN ;
- Trésorier : *Cyril WIRTZ* de l'USAN ;
- Webmestre : *Christophe PREVOT* de l'USAN.

Spéléo-Secours Départemental de Meurthe-et-Moselle :

- Conseiller Technique auprès du Préfet : *François BOYETTE* de l'ASDUN ;
- Conseiller Technique Adjoint : *Cyril WIRTZ* de l'USAN.

Ligue Spéléologique Lorraine :

- Président : *Jean-Luc METZGER* de l'USAN ;
- Président Adjoint : *Daniel PREVOT* de l'USAN ;

- Secrétaire Général : *Jean-Pierre BEAUDOUIN* du CSPLF de Bar-le-Duc ;
- Secrétaire Adjoint : *Claude HERBILLON* du CSPLF de Bar-le-Duc ;
- Trésorier Général : *Jean-Paul KELLER* du GSL de Nancy ;
- Gestionnaire des inscriptions : *Christine HOULNÉ* de l'USAN ;
- Grands Électeurs (représentants de la Lorraine à l'AG fédérale) : *Marie MARTIN, Christophe et Daniel PREVOT, Cyril WIRTZ* tous quatre de l'USAN ;
- Webmestre : *Christophe PREVOT* aidé de *David PARROT* tous deux de l'USAN.

Association pour l'Animation de la Maison Lorraine de la Spéléologie :

- Président : *Daniel PREVOT* de l'USAN ;
- Secrétaire : *Christine HOULNÉ* de l'USAN ;
- Trésorier : *Claude HERBILLON* du CSPLF de Bar-le-Duc ;
- Webmestre : *Christophe PREVOT* de l'USAN.

Pour être complet il faut ajouter les Commissions Régionales dirigées par des Usaniens :

- *Pascal CUXAC* à la C.R. Bibliothèque ;
- *David PARROT* à la C.R. Jeunes ;
- *Christophe PREVOT* à la C.R. Publications ;
- *Daniel PREVOT* à la C.R. Protection-Environnement ;
- *Alain WEBER* (MH, de la SESAM) à la C.R. Archéologie minière.

Il convient également de signaler la participation de premier plan de l'USAN sous la houlette de *Martial MARTIN*, dans l'organisation des stages spéléos régionaux et départementaux destinés aux jeunes.

Il me reste enfin à vous parler de l'avenir.

Je souhaite pour 2007 l'émergence de nombreuses et nouvelles bonnes volontés ou locomotives afin que notre club poursuive son ascension. En 2006 nous avons eu la satisfaction de noter le succès de *David PARROT* au diplôme d'Initiateur Spéléo.

La loi de juin 2004 sur les E.P.I. (Équipements de Protection Individuelle) nous impose de nous mettre en conformité avec les normes européennes sur le suivi du matériel. Plusieurs réunions de travail ont eu lieu à ce sujet en 2005 et des propositions très concrètes quant au codage des matériels ont été effectuées. On peut regretter qu'en 2006 elles ne furent pas suivies de réalisations concrètes. Je souhaite que 2007 soit plus favorable.

La dynamique d'un club se mesure également à travers ses travaux, ses activités, son évolution, etc. La richesse et la diversité du programme mensuel d'activités proposées aux membres sont là pour démontrer ce dynamisme qui place notre club dans le peloton de tête des clubs spéléologiques français. Je laisse aux divers responsables le soin de vous faire leur bilan.

Comme chaque année il me faut déplorer notre très mauvaise situation relativement aux abonnements fédéraux. Je vous encourage à profiter au maximum de la bibliothèque de la LISPEL, déposée à la médiathèque de Laxou.

En 2006 la santé de notre club a été excellente ; j'en remercie tous ses acteurs et leur demande de poursuivre leurs efforts afin qu'il en soit de même en 2007.

À la page suivante je vous joins la statistique rétrospective de la LISPEL depuis sa fondation en 1978. Celle-ci vous permet de suivre l'évolution de chacun des clubs actuels de la Ligue.

Chers amis, ici s'arrête mon rapport moral, je vous remercie de m'avoir écouté.

Le Président,
Daniel PREVOT

STATISTIQUES RÉTROSPECTIVES 1978-2006 de la LISPEL

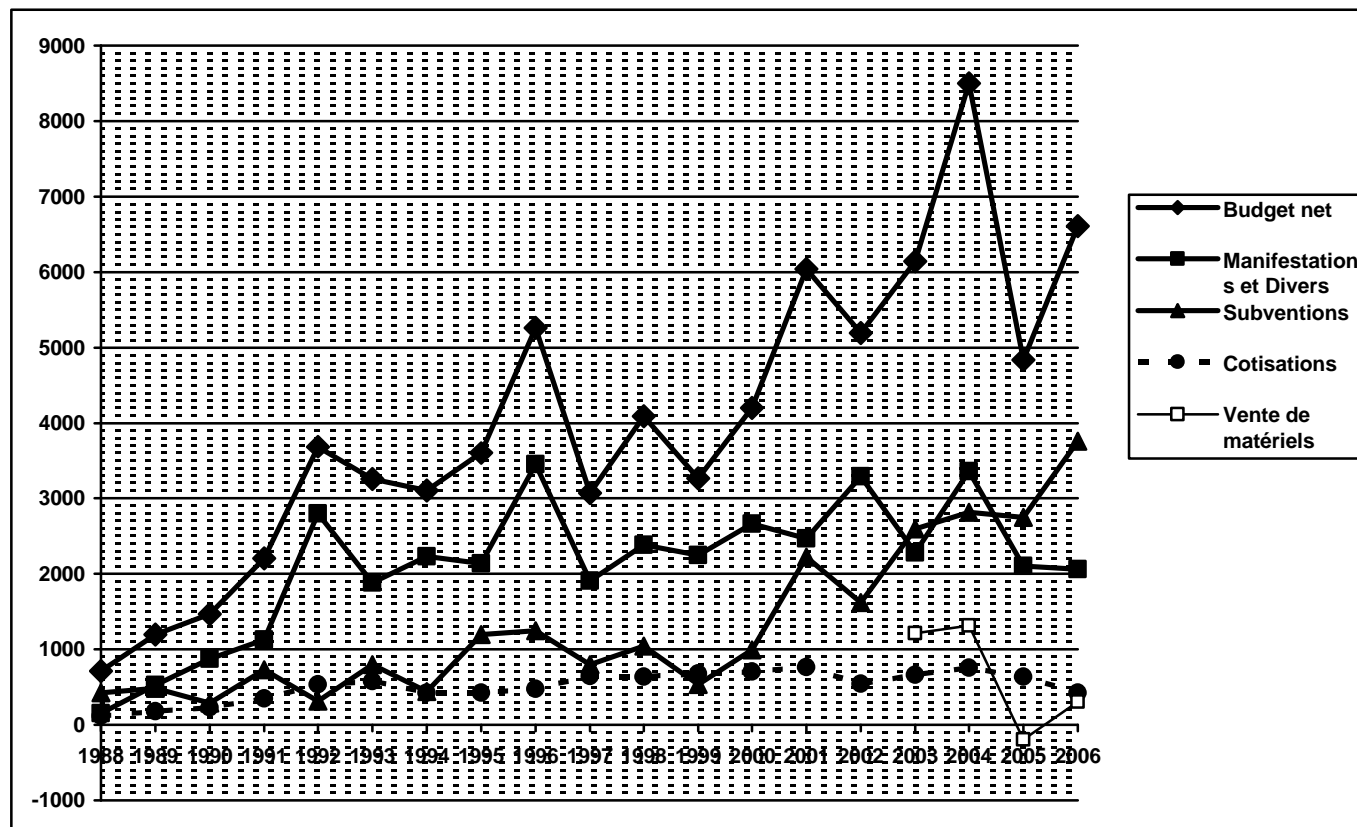
Années	78	79	80	81	82	83	84	85	86	87	88	89	90	91	92	93	94	95	96	97	98	99	0	1	2	3	4	5	6	
ASDUN	10	10	10	10	11	12	12	10	8	10	13	14	15	13	15	18	17	12	9	12	13	14	12	11	12	10	11	11	10	
ASPA											8	12	14	13	16	17	19	16	26	19	22	20	26	30	37	28	26	15	9	
ASSCA						7	15	15	9	13	7	9	7	8	8	8	7	5	6	6	6	6	6	7	7	6	6	4	4	
CLRS	7	7	8	8	6	7	7	11	8	10	11	10	12	8	9	9	11	11	12	13	14	13	14	12	13	10	10	10	8	
CNS-GAG	10	5	8																											
GS-CAF	7	-	-	-	-	5	5	5	5	7	6	20	15	17	18	21	12	10	6	3	3	4	5	7	3	7	8	7	2	
GS-FEP/DMS						6	5	5	5	3																				
GSL	8	10	11	13	15	8	8	7	12	13	10	18	14	19	16	15	19	13	12	9	10	7	10	9	7	7	5	6	7	
HADES	8	9																												
Individuels																							1	1	7		3	1		
RS																									4					
SCL							4	5	8	18	20	21	34	43	40	35	25	23	24	26	19	15	14	13	19	26	26	28	23	
SS-ASPTT		11	11	13	13	13	10																							
SS-ASSPN											9	18	18	15	11	15	14	15	7	6										
SS-ENSG				7																										
SS-FJEP-GAGG	5	6	6	6	8	9	4	6	8	8	3	3																		
SSM-ALAST						5	6	6	4																					
SS-USBL	9	8	16	18	16	17	15	18	14	18	21	20	19	12	14	13	12	13	12	11	13	11	10	10	10	7	8	8	8	
USAN	?	?	?	5	16	17	16	24	25	21	22	28	37	40	57	53	59	60	58	70	75	78	77	84	60	65	72	64	55	
CDS-54	64	66	70	80	85	107	107	112	106	121	130	173	185	188	208	204	195	178	172	175	175	168	175	184	179	166	175	154	126	
ASPRP	13	3																												
CSPLF					7	11	16	18	25	32	27	23	21	28	30	32	36	25	21	22	32	27	30	19	14	15	14	11	11	
GERSM					18	15	14	9	8	13	14	17	18	17	17	14	9	15	9	9	9	9	10	6	6	7	6	13	12	
Individuels																							1	4	3					
Proteus																										5	8	6	7	
SCAM	8	8	15	23	9	7																								
SCDM		10																												
SCLER		7	15	7	10	6	4	8	6	8	5	6	8	10	14	11	12	13	7	5	4	6	6	4	3	3	3	4	4	
SPB				8																										
SSRE	6	8	12	9	5	3	2	2	1	4	3	4	6	8	4															
CDS-55	27	36	42	47	49	42	36	37	40	57	49	50	53	63	65	57	57	53	37	36	45	42	47	33	26	30	31	34	34	
FALAISE																					12	17	11	8	7	17	14	11	10	
GSF			7	11	10	7	5	5	9	10	11	11	11	9	8	10	10	9	8	9	8	8	9	9	9	8	10	9	8	
GSLG	8	8	11	15	16	18	26	33	37	34	45	31	19	16	19	18	18	21	22	21	21	20	19	20	19	19	19	19		
GSMM						12	17	17	26	14	21	15	16	13	5	5	5													
GSMS				5	-	-	-	5	5	5	5	5	6	5	5	5	5													
Individuels																										2	2	2		
SAS							14	10	7	10	11	14	6	7	6	6	3	3	8	7	7	9	9	6	9					
SCM	8	-	5	10	13	15	19	12	33	28	27	21	18	15	27	29	28	19	23	27	24	26	23	30	35	37	39	28	45	
SCO					9	9	12	12	16	17	18	16	16	16	17	19	22	20	24	23	26	26	29	31	26	29	29	28	25	
SCT									1	6	5	7	4	15	17	13	11	8	6	6	7									
SS-ENF	7	8																												
CDS-57	23	16	23	41	39	61	90	94	130	123	142	122	96	96	104	105	102	80	91	93	105	106	100	104	105	112	113	97	107	
ABIMES																						15	4	4	4	4				
Aragonite															6	8	10	9	8	9	8	12	12	12	11	11	11	11	11	
ASL									7	6	9	10	9	5	6	5	-	-	3	3	3									
GREPIC														3	8	6	5													
GSHV									11	13	13	15	17	21	17	17	14	11	11	8	8	10	10	12	12	15	16	12	10	5
GSLV									5	8	6	4																		
GSPV	11	13	11	22	20	16	24	20	15	20	22	20	25	20	16	17	20	13	13	11	9	8	9	8	8	8	9	8	7	
GSR					6	6																								
GSV							8	5																						
GUS									9	14	14	13	9	19	11	13	12	10	12	9	8	8	7	7	7	8	8	8	6	6
Individuels																									1					
SCHM	6	6	5	6	7	10	11	8	10	9	1	-	-	-	-	5	13	14	7	11	11	15	15	12	15	13	14	15	12	
SESAM											7	8	8	10	9	9	9	9	9	8	8	8	8	9	8	5	5	5	4	
CDS-88	17	19	16	28	33	32	43	58	67	75	72	64	79	70	73	73	75	68	57	59	57	75	67	64	70	65	59	55	45	
Individuels	10	22	16	19	13	5	5	11	7	9	4	7	7	3	4	2	2	2	4	2	1	3								
LISPEL	141	149	167	215	219	247	281	312	350	385	397	416	420	420	450	441	429	381	361	365	383	394	389	385	380	373	378	340	312	

5 - Rapport financier

Compte d'exploitation et bilan financier 2006

RECETTES	DÉPENSES
Cotisations..... 4 726,50 4 302,00
Subvention Nancy..... 1 200,00	Frais administratifs 846,72
Subvention Conseil général..... 450,00	
Subvention CNDS 1 500,00	Mise en provision..... 1 500,00
Subvention FFS 310,00	Achat de matériels..... 4 325,08
Subvention CDS-54 300,00	Travaux spéléodrome 333,26
Remboursement ATLAS..... 3 048,98	Virement sur livret A..... 3 048,98
Manifestations 5 338,22 3 277,78
Licences initiation 632,00 430,00
Piscine 172,05 148,95
Carbure..... 171,00 0,00
Vente de matériels 912,37 611,11
Déficit de l'exercice..... 62,76	
TOTAL RECETTES 18 823,88	TOTAL DÉPENSES 18 823,88
Sur CCP au 31/12/2005 688,92	Sur CCP au 31/12/2006 2 126,16
Sur Livret A au 31/12/2005 3 751,41	+ Intérêts 2005..... 80,72
	+ Remboursement ATLAS..... 3 048,98
	Sur livret A au 31/12/2006 6 891,11

Graphique d'évolution des ressources financières depuis 1988 (en euros)



Évolution des comptes, en francs de 1988 à 2001 puis en euros

<u>ANNÉE 1988 (en francs) :</u>			
NATURE DES OPÉRATIONS	ENTRÉE	SORTIE	NET
Cotisations	7 044,00	6 244,00	800,00
Subventions Nancy	1 200,00	-	1 200,00
Conseil Général	510,00	-	510,00
FNDS	1 045,00	-	1 045,00
Spéléocartes	1 000,00	875,00	125,00
Sorties écoles	730,00	-	730,00
Manifestations	600,00	350,00	250,00
TOTAL	12 129,00	7 469,00	4 660,00

<u>ANNÉE 1989 (en francs) :</u>			
NATURE DES OPÉRATIONS	ENTRÉE	SORTIE	NET
Cotisations	9 843,00	8 659,00	1 184,00
Subventions Nancy	1 300,00	-	1 300,00
Conseil Général	510,00	-	510,00
FNDS	1 333,00	-	1 333,00
Spéléocartes	520,00	455,00	65,00
Sorties écoles	1 700,00	-	1 700,00
Manifestations	4 970,00	3 213,00	1 757,00
TOTAL	20 176,00	12 327,00	7 849,00

<u>ANNÉE 1990 (en francs) :</u>			
NATURE DES OPÉRATIONS	ENTRÉE	SORTIE	NET
Cotisations	14 367,00	12 867,00	1 500,00
Subventions Nancy	1 400,00	-	1 400,00
Conseil Général	510,00	-	510,00
Spéléocartes	160,00	140,00	20,00
Sorties écoles	3 095,00	-	3 095,00
Manifestations	4 470,00	1 859,00	2 611,00
Premier challenge du CDS	500,00	-	500,00
TOTAL	24 502,00	14 866,00	9 636,00

<u>ANNÉE 1991 (en francs) :</u>			
NATURE DES OPÉRATIONS	ENTRÉE	SORTIE	NET
Cotisations	16 220,00	13 917,00	2 303,00
Subventions Nancy	1 400,00	-	1 400,00
Conseil Général	629,00	-	629,00
FNDS 90 & 91	2 755,00	-	2 755,00
Spéléocartes	280,00	280,00	0,00
Sorties écoles	3 182,00	-	3 182,00
Manifestations	8 230,00	4 045,00	4 185,00
TOTAL	32 696,00	18 242,00	14 454,00

<u>ANNÉE 1992 (en francs) :</u>			
NATURE DES OPÉRATIONS	ENTRÉE	SORTIE	NET
Cotisations	23 122,00	19 632,00	3 490,00
Subventions Nancy	1 400,00	-	1 400,00
Conseil Général	663,00	-	663,00
J.&S. (Argentine)	12 500,00	12 500,00	0,00
Spéléocartes	1 079,00	755,00	324,00
Sorties écoles	3 820,00	-	3 820,00
Manifestations	9 610,00	3 100,00	6 510,00
Virement trentenaire	8 000,00	-	8 000,00
TOTAL	60 194,00	35 987,00	24 207,00

<u>ANNÉE 1993 (en francs) :</u>			
NATURE DES OPÉRATIONS	ENTRÉE	SORTIE	NET
Cotisations	23 574,00	19 819,00	3 755,00
Subventions Nancy	1 500,00	-	1 500,00
Conseil Général	952,00	-	952,00
FNDS 92	800,00	-	800,00
J.&S. (A.P.C.)	2 000,00	-	2 000,00
Piscine	161,50	161,50	0,00
Sorties écoles	3 175,00	-	3 175,00
Manifestations	17 924,00	8 748,00	9 176,00
TOTAL	50 086,50	28 728,50	21 358,00

<u>ANNÉE 1994 (en francs) :</u>			
NATURE DES OPÉRATIONS	ENTRÉE	SORTIE	NET
Cotisations	24 170,00	21 378,00	2 792,00
Subventions Nancy	2 000,00	-	2 000,00
Conseil Général	884,00	-	884,00
Piscine	660,00	599,80	60,20
Divers	3 189,60	667,00	2 522,60
Manifestations	20 255,00	8 142,40	12 112,60
TOTAL	51 158,60	30 787,20	20 371,40

<u>ANNÉE 1995 (en francs) :</u>			
NATURE DES OPÉRATIONS	ENTRÉE	SORTIE	NET
Cotisations	25 421,00	22 636,00	2 785,00
Subventions Nancy	2 500,00	-	2 500,00
FNDS 94	1 830,00	-	1 830,00
Fête sport 94 & 95	3 500,00	-	3 500,00
Piscine	1 530,00	1 570,00	-40,00
Divers	1 029,00	1 199,00	-170,00
Manifestations	23 061,00	8 891,40	14 169,60
Carbure	1 610,00	2 576,96	-966,96
TOTAL	60 481,00	36 873,36	23 607,64

<u>ANNÉE 1996 (en francs) :</u>			
NATURE DES OPÉRATIONS	ENTRÉE	SORTIE	NET
Cotisations	24 635,00	21 519,00	3 116,00
Subventions Nancy	2 500,00	-	2 500,00
Conseil Gén. 95	986,00	-	986,00
FNDS 95	1 970,00	-	1 970,00
Fête du sport	2 740,00	-	2 740,00
Piscine	1531,20	836,40	694,80
Divers	4 674,00	1 414,00	3 260,00
Manifestations	27 810,50	10 470,10	17 340,40
Licences initiation	3 484,00	3 600,00	-116,00
Stage	2 020,41	-	2 020,41
Carbure	1 520,00	1 513,00	7,00
TOTAL	73 871,11	39 352,50	34 518,61

<u>ANNÉE 1997 (en francs) :</u>			
NATURE DES OPÉRATIONS	ENTRÉE	SORTIE	NET
Cotisations	29 821,00	25 589,00	4 232,00
Subventions Nancy	2 500,00	-	2 500,00
FNDS 96	1 945,00	-	1 945,00
Fête du sport	800,00	-	800,00
Piscine	1 492,00	3 200,00	-1 708,00
Divers	319,00	70,00	249,00
Manifestations	21 075,00	8 828,20	12 246,80
Licences initiation	5 470,00	5 400,00	70,00
Carbure	960,00	1 182,00	-222,00
TOTAL	64 382,00	44 269,20	20,112,80

<u>ANNÉE 1998 (en francs) :</u>			
NATURE DES OPÉRATIONS	ENTRÉE	SORTIE	NET
Cotisations	31 410,00	27 220,00	4 190,00
Subventions Nancy	3 000,00	-	3 000,00
FNDS 97 & 98	3 810,00	-	3 810,00
Journée de la spéléologie	2 030,00	-	2 030,00
Piscine	2 230,00	2 230,00	0,00
Manifestations	20 115,00	6 548,00	13 597,00
Licences initiation	4 680,00	4 500,00	180,00
Carbure	1 725,00	1 672,00	53,00
TOTAL	69 000,00	42 170,00	26 830,00

<u>ANNÉE 1999 (en francs) :</u>			
NATURE DES OPÉRATIONS	ENTRÉE	SORTIE	NET
Cotisations	33 162,50	28 722,50	4 440,00
Subventions Nancy	3 000,00	-	3 000,00
FNDS	500,00	-	500,00
Manifestations	21 698,00	6 955,55	14 742,45
Piscine	3 000,00	2 550,00	450,00
Licences initiation	2 820,00	3 600,00	-780,00
Carbure	2 220,00	3 165,00	-945,00
TOTAL	66 400,50	44 993,05	21 407,45

<u>ANNÉE 2000 (en francs) :</u>			
NATURE DES OPÉRATIONS	ENTRÉE	SORTIE	NET
Cotisations	31 627,50	26 993,00	4 634,50
Subventions Nancy	3 500,00	-	3 500,00
FNDS	3 000,00	-	3 000,00
Manifestations	29 824,90	12 371,85	17 453,05
Licences initiation	2 132,00	3 240,00	-1 108,00
Piscine	1 050,00	1 620,00	-570,00
Carbure	930,00	1 588,00	-658,00
Photocopies	1 330,00	-	1 330,00
TOTAL	73 394,40	45 812,85	27 581,55

<u>ANNÉE 2001 (en francs) :</u>			
NATURE DES OPÉRATIONS	ENTRÉE	SORTIE	NET
Cotisations	34 327,50	29 342,50	4 985,00
Subventions Nancy	9 000,00	-	9 000,00
FNDS	5 300,00	-	5 300,00
Conseil Général	250,00	-	250,00
Manifestations	37 958,20	22 622,90	15 335,30
Licences initiation	3 444,00	1 632,00	1 812,00
Piscine	1 320,00	940,00	380,00
Carbure	2 210,00	1 669,20	540,80
Promotion	1 200,00	-	1 200,00
Divers	845,35	-	845,35
TOTAL	95 855,05	56 206,60	39 648,45

conversion officielle : 1 € = 6,55957 F

<u>ANNÉE 2001 :</u>			
NATURE DES OPÉRATIONS	ENTRÉE	SORTIE	NET
Cotisations	5 233,19	4 473,24	759,96
Subventions Nancy	1 372,04	-	1 372,04
FNDS	807,98	-	807,98
Conseil Général	38,11	-	38,11
Manifestations	5 786,69	3 448,84	2 337,85
Licences initiation	525,03	248,80	276,24
Piscine	201,23	143,30	57,93
Carbure	336,91	254,47	82,44
Promotion	182,94	-	182,94
Divers	128,87	-	128,87
TOTAL	14 613,01	8 568,64	6 044,37

<u>ANNÉE 2002 :</u>			
NATURE DES OPÉRATIONS	ENTRÉE	SORTIE	NET
Cotisations	4 083,00	3 544,49	538,51
Subventions Nancy	610,00	-	610,00
FNDS	1 010,00	-	1 010,00
Manifestations	6 288,13	3 298,21	2 989,92
Licences initiation	499,45	810,54	-311,09
Piscine	359,28	387,36	-28,08
Carbure	314,96	252,82	89,14
Divers	294,47	-	294,47
TOTAL	13 459,29	8 266,42	5 192,87

<u>ANNÉE 2003 :</u>			
NATURE DES OPÉRATIONS	ENTRÉE	SORTIE	NET
Cotisations	4 904,90	4 247,40	657,50
Subventions Nancy	1 390,00	-	1 390,00
FNDS	1 200,00	-	1 200,00
Manifestations	5 899,10	3 623,33	2 275,77
Licences initiation	365,00	534,00	-169,00
Piscine	321,37	294,00	27,37
Carbure	60,00	504,60	-444,60
Vente de matériels	1 210,84	-	1 210,84
TOTAL	15 351,21	9 203,33	6 147,88

<u>ANNÉE 2004 :</u>			
NATURE DES OPÉRATIONS	ENTRÉE	SORTIE	NET
Cotisations	6 034,00	5 283,00	751,00
Subventions Nancy	1 295,00	-	1 295,00
C.G. 54	387,00	-	387,00
FNDS	1 130,00	-	1 130,00
Manifestations	7 521,89	4 167,65	3 354,24
Licences initiation	541,40	406,40	135,00
Piscine	430,10	417,30	12,80
Carbure	123,60	-	123,60
Vente de matériels	1 311,96	-	1 311,96
TOTAL	18 774,95	10 274,35	8 500,60

<u>ANNÉE 2005 :</u>			
NATURE DES OPÉRATIONS	ENTRÉE	SORTIE	NET
Cotisations	5 385,70	4 754,00	631,70
Subventions Nancy + Villers	1 700,00	500,00	1 200,00
C.G. 54	1 310,00	-	1 310,00
FNDS	237,00	-	237,00
Manifestations	6 157,23	4 053,25	2 103,98
Licences initiation	523,50	583,00	-59,50
Piscine	243,20	242,05	1,15
Carbure	156,40	546,00	-389,60
Vente de matériels	453,87	651,81	-197,94
TOTAL	16 166,90	11 330,11	4 836,79

<u>ANNÉE 2006 :</u>			
NATURE DES OPÉRATIONS	ENTRÉE	SORTIE	NET
Cotisations	4 726,50	4 302,00	424,50
Subventions Nancy + CG-54	1 650,00	-	1 650,00
CNDS	1 500,00	-	1 500,00
CDS-54 + FFS	610,00	333,26	276,74
Manifestations	5 338,22	3 277,78	2 060,44
Licences initiation	632,00	430,00	202,00
Piscine	172,05	148,95	23,10
Carbure	171,00	-	171,00
Vente de matériels	912,37	611,11	301,26
TOTAL	15 712,14	9 103,10	6 609,04

Comparatif du budget 2006 prévisionnel et réalisé

	PRÉVISIONNEL			RÉALISÉ			ÉCARTS
	RECETTES	DÉPENSES	BILAN	RECETTES	DÉPENSES	BILAN	
Cotisations	5 500,00	4 850,00	650,00	4 726,50	4 302,00	424,50	-225,50
Sub. NANCY	1 400,00	-	1 400,00	1 200,00	-	1 200,00	-200,00
Sub. Spéléodrome	-	-	-	610,00	333,26	276,74	+276,74
Sub. CNDS	1 500,00	-	1 500,00	1 500,00	-	1 500,00	0,00
Sub. CG-54	300,00	-	300,00	450,00	-	450,00	+150,00
Manifestations	6 500,00	4 500,00	2 000,00	5 338,22	3 277,78	2 060,44	+60,44
Licences initiation	550,00	550,00	0,00	632,00	430,00	202,00	+202,00
Piscine	310,00	300,00	100,00	172,05	148,95	23,10	+13,10
Carbure	340,00	200,00	140,00	171,00	0,00	171,00	+31,00
Vente de matériels	600,00	800,00	-200,00	912,37	611,11	301,26	+501,26
TOTAUX	17 000,00	11 200,00	5 800,00	15 712,14	9 103,10	6 609,04	+809,04

Répartition des investissements et frais 2005 (pour mémoire) et 2006

	2 0 0 5		2 0 0 6	
	4 836,79		6 609,04	
Budget net	Crédit ouvert	Crédit dépensé	Crédit ouvert	Crédit dépensé
Frais administratifs	1 500,00	1 234,58	1 400,00	846,72
Investissements	4 200,00	3 634,97	4 400,00	4 325,08
Canyon	600,00	1 267,75	800,00	2 170,00
Documentation	200,00	-	150,00	-
Entretien du local	100,00	-	100,00	-
Escalade	-	-	150,00	172,00
Mines/archéologie	150,00	-	150,00	-
Plongée	900,00	746,30	700,00	638,08
Promotion	600,00	-	400,00	-
Recherche & Développement	-	80,10	150,00	-
Spéléologie	1 300,00	1 540,82	1 200,00	1 300,00
Scientifique : spéléodrome	-	-	300,00	-
Topographie	350,00	-	300,00	-
CNDS en provision 2007	-	-	-	1 500,00
TOTAL	5 700,00	4 869,55	5 800,00	6 671,80
BÉNÉFICE NET ANNUEL	-32,76		-62,76	

Proposition de budget prévisionnel 2007

RECETTES	DÉPENSES
Cotisations..... 5 100,00 4 550,00
Subvent° Nancy (fonctionnement)..... 800,00	Frais administratifs..... 1 100,00
Subvent° Nancy (investissements)..... 600,00	Investissements 4 400,00
Subvent° CG54 (investissements) 400,00	
Subvention CNDS..... 1 700,00	
Reprise sur provision CNDS 2006..... 1 500,00	Achats 2006 non effectués 1 500,00
Manifestations 5 800,00 4 550,00
Licences initiation..... 650,00 550,00
Piscine..... 300,00 300,00
Carbure 300,00 200,00
Matériel des adhérents..... 850,00 850,00
TOTAL RECETTES..... 18 000,00	TOTAL DÉPENSES..... 18 000,00

Répartition des investissements 2007 à débattre en AG

Poste	Crédit ouvert	Poste	Crédit ouvert
Canyon	800 €	Promotion	400 €
Documentation	150 €	Recherche & Développement	150 €
Entretien du local	100 €	Scientifique	300 €
Escalade	150 €	Spéléologie	1 200 €
Mines/archéologie	150 €	Topographie	300 €
Plongée	700 €		
TOTAL : 4 400 €			

le Trésorier,
Patrick CARIGI

6 - Rapports d'activités

En plus de ses activités « traditionnelles » (gestion des membres par fichier informatique - environ 400 personnes enregistrées depuis 1981, courriers administratifs, programmes mensuels d'activités), le secrétariat avaient pour objectifs en 2006 :

- la poursuite du mensuel Le P'tit Usania dans ses versions papier et en ligne,
- la poursuite de l'annuaire annuel Usania dont voici l'année 2006, qui en est le 10^e exemplaire,
- la poursuite et l'enrichissement du site Internet (revue de presse parlant de l'USAN, portail de sites Internet, suivi EPI),
- la gestion d'une banque de données spéléologiques compatible avec TopoRobot dans sa conception et son utilisation.

Les 3 premiers points ont été réalisés par le Secrétaire.

Bertrand MAUJEAN, secrétaire adjoint, a maintenu le site Internet à jour en actualisant les diverses pages et en mettant en ligne le journal du club.

On recherche toujours de nouveaux volontaires pour réfléchir au développement d'une base de données spéléologiques compatible avec TopoRobot, pour participer au site du club, etc.

Le secrétaire propose, pour l'année 2007, les mêmes objectifs, sous couvert de bonnes volontés pour aider dans ces tâches :

- la poursuite du mensuel Le P'tit Usania dans ses versions papier et en ligne,
- la poursuite de Usania, l'annuaire de l'USAN destiné aux membres des Assemblées générales,
- la poursuite et l'enrichissement du site Internet,
- la gestion d'une banque de données spéléologiques compatible avec TopoRobot dans sa conception et son utilisation.

le Secrétaire,
Christophe PREVOT

Bilan global des activités (C. PREVOT)

Depuis la dernière Assemblée Générale, samedi 7 janvier 2006, il y a eu **52** sorties organisées et annoncées au programme ou aux réunions (hors encadrements), mais d'après le Cahier d'activités et de sortie du matériel et le compte-rendu des activités éducatives on atteint **121** sorties. Le tableau ci-dessous donne le comparatif et la répartition de ces sorties depuis 1997, année du référencement complet dans le premier numéro d'*Usania* :

Année	1997	1998	1999	2000	2001	2002	2003	2004	2005	2006
Sorties organisées et annoncées au programme	154	64	88	63	72	60	58	48	47	52
Sorties réalisées d'après le Cahier d'activités		133	128	114	88	113	120	141	107	121
Spéléologie sportive	40	17	20	25	15	11	12	14	17	16
Initiation et entraînement spéléologiques	7	23	17	19	10	17	34	21	5	16
Travaux	12	25	21	11	4	17	4	6	19	17
Encadrements de groupes	74	53	50	46	45	58	54	65	42	48
Animations	4	5	5	5	5	4	4	4	3	3
Camps multiactivités et interclubs	1	0	0	2	0	0	0	1	2	1
Canyon	8	7	6	0	0	0	2	12	10	9
Plongée	8	2	3	4	3	3	4	15	4	5
Escalade	0	0	5	0	3	0	2	2	4	0
Mines	0	0	0	0	0	0	0	0	0	5
Autres	0	1	1	2	3	3	4	1	1	1

Détail des sorties effectuées

Spéléologie sportive : 16

Ardèche : 1 (29/4-5/5)

Doubs : 12 (14-15/1 ; 21-22/1 ; 18-19/2 ; 25-26/3 ; 15-17/4 ; 3-4/6 ; 17-18/6 ; 24-25/6 ; 1-2/7 ; 7-8/10 ; 14-15/10 ; 9-10/12 ; 27/12)

Vercors : 1 (20/12-6/1/7)

Vaucluse : 1 (28/10-4/11)

Initiation et entraînement spéléologiques, autre spéléo : 16

Meuse : 12 (21/1 ; 12/2 ; 19/3 ; 8/4 ; 28/5 ; 11/6 ; 22/7 ; 30/7 ; 10/9 ; 30/9 ; 12/11 ; 16/12)

Pierre-la-Treiche : 2 (4/8 ; 27/9)

Spéléodrome : 2 (9/4 ; 21/5)

Travaux : 17

désobstruction dans le gouffre Jérusalem : 3 (1-5/6 ; 16-18/6 ; 20-26/8)

équipement dans le spéléodrome de Nancy : 7 (28/1 ; 4/2 ; 27/5 ; 17/6 ; 29/7 ; 4/8 ; 16/9)

topographie et travaux dans la carrière du village de Savonnières-en-Perthois : 7 (15/1 ; 11/2 ; 26/2 ; 25-26/3 ; 13/4 ; 26/11 ; 10/12)

Encadrements de groupes : 48

voir plus loin le compte rendu des activités éducatives

Animations : 3

opération *Fête de l'Eau* à Nancy (14/5)

opération *Spéléo Pour Tous* à Pierre-la-Treiche (17/9)

Journées Nationales de la Spéléologie et du Canyonisme à Villers-lès-Nancy (30/9-1/10)

Camp et interclubs : 1

Dent de Crolles avec SCM : 1 (6-19/8)

Canyon : 9

Ain : 2 (1-2/4 ; 13-14/5)
Espagne : 1 (23-30/4)
Jura : 2 (4-5/2 ; 13-14/8)
Lombardie : 1 (7-15/8)
Haute Savoie : 1 (22-27/8)
Suisse : 1 (1-5/11)
Vercors : 1 (9-10/9)

Plongée : 5

Belgique : 3 (25/6 ; 22/10 ; 25-26/11)
Bretagne : 1 (1-4/8)
Doubs : 1 (15-16/7)

Mines : 5

Alsace : 1 (26/11)
Belgique : 2 (11-12/11 ; 16-17/12)
Ste Marie aux mines : 2 (23/9 ; 4/11)

Autres : 1

Fort Aventure de Bainville-sur-Madon : 1 (13/5)

N'oublions pas les 31 séances à la piscine communautaire de Gentilly ainsi que les 33 séances au gymnase Provençal.

À cela on peut encore ajouter notre participation plus ou moins active à diverses manifestations et rencontres :

- Week-end « Jeunes » spéléo de la LISPEL (18-19/11) ;
- Stages canyon (national : 3-5/6 ; LISPEL : 21/5) ;
- Séminaires de la LISPEL (24-25/6 ; 28-29/10) ;
- Journées de la Spéléologie Scientifique « Grand Est » (21-22/10) ;
- Assemblée générale du CDS-54 (28/1), d'ATLAS (29/1), de la LISPEL (11/2), de l'AAMLS (11/3), de la FFS (6-8/5), de l'ANAR (25-28/5) ;
- Manifestations locales (Pôle Aquatique de la CUGN : 21/5 ; Journée des associations de la ville de Nancy : 24/9).

et toutes les sorties de dernières minutes ne nécessitant pas d'emprunt de matériel...

Compte rendu des activités éducatives (D. PREVOT)**INTRODUCTION**

Depuis 1983 le club fait la promotion de la spéléologie auprès des jeunes en organisant des ministages de découverte, destinés aux élèves d'écoles, de collèges, de lycées, et d'associations diverses (Scouts, Centres de Vacances, etc.) qui en font la demande.

En dehors des bénéfices personnels qu'en retirent les stagiaires ainsi que les jeunes membres du club dans le cadre de leur formation, rappelons que les ministages constituent également une source essentielle de revenus pour le club, sans laquelle le montant de notre cotisation ne pourrait être aussi modique que ce qu'il est.

BILAN DE L'ACTIVITÉ 2006

Pour 2006 notre bilan est de 899 initiations dont 369 couvertes par l'assurance fédérale (297 Licences Initiation 1 ou 3 jours et 72 en contrat forfaitaire). La comparaison des résultats de cette année avec ceux de l'an passé, nous montre que le déficit observé cette année relativement à l'an passé est essentiellement dû au mauvais score enregistré lors de nos deux manifestations de masse (72 au lieu de plus de 200). Nous aurions dû faire plus...

Années	1996	1997	1998	1999	2000	2001	2002	2003	2004	2005	2006
Effectifs	1142	840	837	733	638	488	891	923	1183	980	899

STATISTIQUE ANNUELLE GÉNÉRALE 2006

N°	ÉTABLISSEMENTS BÉNÉFICIAIRES	DATES (effectifs)	TOTAUX
1	Office de tourisme de Nancy	0403(11)	11
2	Étudiants	1803(7), 1803(12), 2406(16)	35
3	Amis - Familles - Groupes informels	0801(6), 1202(1), 1903(2), 1903(5), 0904(5), 2204(8), 13-1405(7×2), 03-0406(17×2), 10408(1), 2708(2), 28-2910(4×2), 2810(14), 17-1911(1×2), 1812(6)	108
4	Association KIWANIS	1006(30)	30
5	Ville de Nancy	10-11-12-1307(8×4)	32
6	Ville de Toul	2710(5)	5
7	Ville de Laneuveville-devant-Nancy	0707(88)	8
8	APP-54	1307(6), 2807(4)	10
9	Rectorat (TICE) – INRA - ONF - JSSGE	1903(5), xx06(6), 0107(6), 2210(10)	27
10	Handicapés (Trisomiques)	27-2912(5×3)	15
11	Association IMAGINE	2604(7), 0305(9)	16
TOTAL LICENCES INITIATIONS			297
12	Journée Spéléo Pour Tous	1709(34)	34
13	Journées Nationales de la Spéléologie et du Canyonisme	0110(38)	38
TOTAL FORFAIT FÉDÉRAL			72
14	S.A.F.E.	2901(6), 0802(6), 0803(6), 2203(7), 0504(7), 1904(5)	37
15	Scouts	0502(18)	18
16	Étudiants	0306(20), 0806(39),	59
17	Association KIWANIS – Nancy	1006(28)	28
18	Lycée agricole de Pixérécourt – Malzéville	1904(14)	14
19	Collège Les Cuvelles – Vaucouleurs	0507(23)	23
20	Lycée Majorelle – Toul	2211(11)	11
21	Faculté du Sport – Villers-lès-Nancy	xx02(40), xx05(300)	340
TOTAL HORS ASSURANCE FÉDÉRALE			530
TOTAL GÉNÉRAL			899

La statistique générale donnée ci-dessus nous montre l'importance des contributions au résultat final :

- des stages organisés par *Bruno RAGARU* pour la faculté du sport (41 %) ;
- des sorties organisées pour des groupes d'amis (11 %).

Le nombre de cartes Licences Initiation (239) délivrées est inférieur au nombre d'initiations (297) réalisées du fait de l'utilisation de cartes 3 jours dans certains cas où l'initiation courrait sur 2 jours (voire 3) consécutifs.

Certains stages ont été annulés *in extremis* par le demandeur, parfois dans des délais trop courts ne permettant d'avertir le(s) spéléo(s) guide(s) prévu(s).

Notre manifestation SPÉLÉO POUR TOUS n'a certes pas remporté tout le succès qu'elle connaissait les années précédentes, mais elle nous a tout de même apporté 3 nouveaux adhérents (*Benoist, Anne-Christine* et *Marie*) et ce fut une belle fête conviviale pour le club grâce à *Marie* et *Cyril*. En outre cette manifestation était subventionnée par le biais du CNDS.

En 2006, nous avons également participé à la manifestation ASSOCIATION EN FÊTE organisée par la ville, qui nous a rapporté 3 adhésions nouvelles (n'est-ce-pas *Caroline, Julie* et *Olivier*).

Compte rendu des activités d'entraînement à la piscine (D. PREVOT)

Historique

Consulter les USANIA précédents.

Consignes de gestion

1 - lors de chaque séance :

- relever les Usaniens titulaires présents, les autres sont considérés comme stagiaires ou invités ou extérieurs ;
- insérer une nouvelle ligne pour tout nouvel Usanien présent.

2 - à la fin de chaque trimestre :

- compter les nombres de participation ;
- extraire les lignes des Usaniens qui ont 0 participation ;
- transmettre le bilan trimestriel au Président du club pour la facturation.

3 - à la fin de l'année civile et en prévision de l'A.G., faire la statistique annuelle en complétant le récapitulatif historique.

Récapitulatif des entrées pour 2005 et 2006

	T1	T2	T3	T4	2005	T1	T2	T3	T4	2006
USANIENS	51	25	8	33	117	26	38	10	38	112
STAGIAIRES	4	2	1	0	7	1	2	0	11	14
TOTAUX	55	27	9	33	124	27	40	10	49	126
SÉANCES	10	5	3	9	28	10	8	3	10	31
part. / séance	6	5	3	4	4	3	8	3	5	4
Usaniens diff.	18	9	3	10	18	6	9	5	6	14

14 Usaniens différents ont bénéficié au moins une fois en 2006 de ce créneau piscine du club (ANTOINE N., HOULNÉ P., JEANGUYOT B., MICHEL A., MOUGENOT C., NUS A. & F., PARROT D., PREVOT A., C., D., E., O., & V.) et 5 visiteurs et stagiaires.

Récapitulatif des nombres d'entrées réalisées annuellement depuis 1994

1994	1995	1996	1997	1998	1999	2000	2001	2002	2003	2004	2005	2006
171	156	204	410	422	261	142	216	275	281	260	124	126

Si 1997 et 1998 furent exceptionnelles, 2005 et 2006 furent réellement désastreuses en terme de fréquentation. Ce qui nous fait craindre à terme une suppression de notre créneau. Rappelons que la présence d'eau dans les milieux souterrains est une constante qui rend indispensable pour le spéléo la qualité d'aquaticité. Le créneau piscine a été ouvert dans ce but ! Que dire pour les canyionistes ?

Compte rendu des activités au gymnase Provençal (S. VEJUX-MARTIN) :

Les tableaux ci-dessous donnent la fréquentation au mur d'escalade du gymnase « Provençal » durant l'année 2006. Une séance a lieu tous les mardis de l'année de 20h00 à 22h00 sauf durant les vacances scolaires.

Mois	Janvier					Février		Mars			
Date	03-janv	10-janv	17-janv	24-janv	31-janv	07-févr	14-févr	07-mars	14-mars	21-mars	28-mars
Nombre	10	12	10	19	7	14	6	12	12	12	17
Moyenne	11,6					10		13,25			

Mois	Avril			Mai				
Date	04-avr	11-avr	18-avr	02-mai	09-mai	16-mai	23-mai	30-mai
Nombre	16	14	19	0	9	9	9	9
Moyenne	16,33			9				

En juin les entraînements ont eu lieu partiellement aux falaises de Maron.

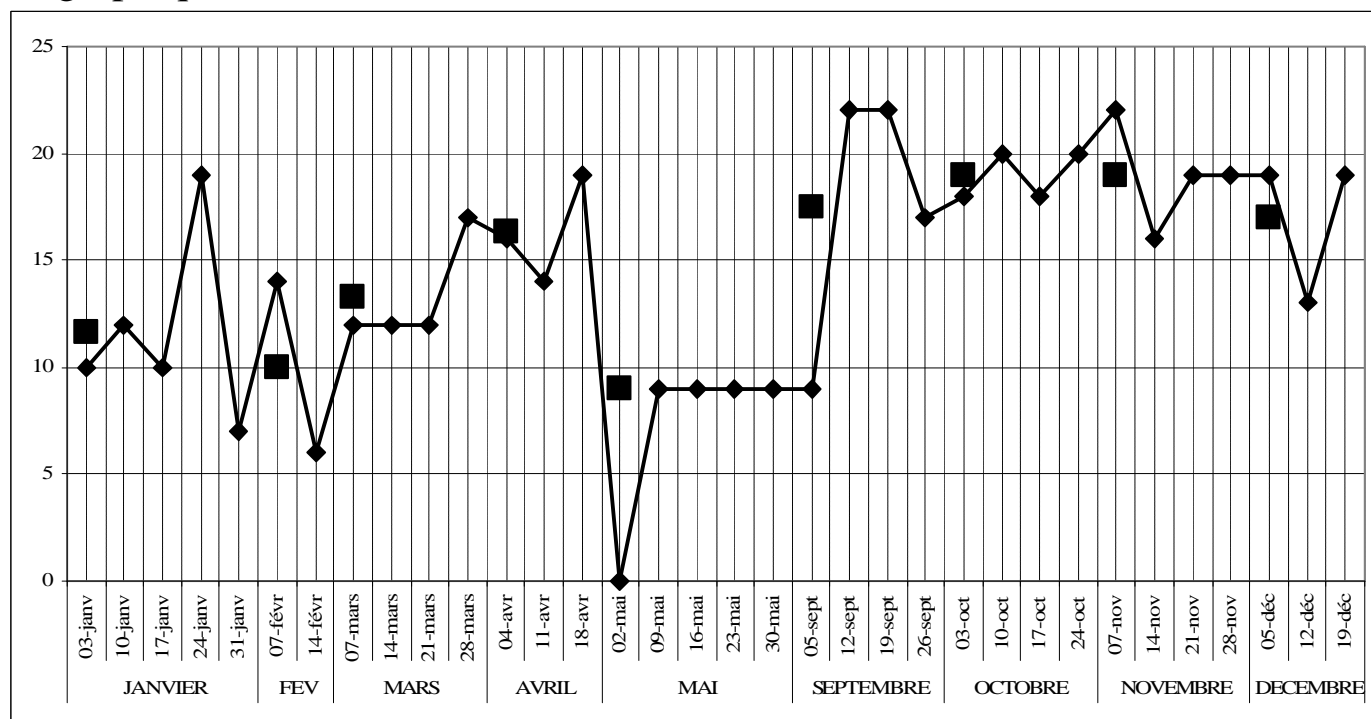
Mois	Septembre				Octobre				Novembre				Décembre		
Date	05-sept	12-sept	19-sept	26-sept	03-oct	10-oct	17-oct	24-oct	07-nov	14-nov	21-nov	28-nov	05-déc	12-déc	19-déc
Nombre	9	22	22	17	18	20	18	20	22	16	19	19	19	13	19
Moyenne	17,5				19				19				17		

La **moyenne annuelle** est de **14,74** personnes par séance, moins que l'année dernière où elle était de **16,96**. On note le **minimum** de présents au mur le 14 février avec **6** personnes. Le 5 septembre (1er jour de reprise de l'activité) seules 9 personnes étaient présentes. Mais cela n'a duré qu'un court instant. Le **maximum** est atteint à plusieurs périodes : le 12 et le 19 septembre avec **22** présents ainsi que le 22 novembre avec toujours 22 présents.

En octobre et en novembre on note une moyenne de 19, moyenne la plus élevée. En 2005, celle-ci était de 20,5. En mai on note une moyenne de 9, moyenne la moins élevée. En 2005, celle-ci était de 6. Et comme chaque année, avec l'arrivée du beau temps, les entraînements sont proposés à Maron.

Comme chaque année, les périodes d'affluence sont assez variables. En septembre, les membres du club ainsi que les futurs membres sont arrivés assez rapidement. Fin mai et en juin, la plupart des membres du club, notamment les escaladeurs partent s'entraîner à Maron. Il est rappelé que les entraînements à Maron sont proposés à tous les membres (spéléos et escaladeurs). Un site est réservé pour les entraînements spéléo, et les spéléos peuvent également s'initier à l'escalade en falaise.

Le graphique ci-dessous résume ces observations :



J'aimerais qu'une 2^e personne se présente en tant que responsable du gymnase. En effet, je risque d'être absente les mardis soirs et cela risque de poser problème...

Compte rendu des activités minières (J.M. BLIND)

Une des mines du bassin de Nancy, dont l'exploitation va du fin 19^e au début 20^e, a été réouverte après de nombreux efforts. La quasi-totalité des travaux accessibles pour l'instant a été explorée, topographiée et photographiée.

Différentes sorties, tant en Alsace, Belgique, Luxembourg et Pyrénées, ont été l'occasion cette année de découvrir, voire redécouvrir, des mines et, également, de nouer de nouveaux contacts.

Après les deux expositions photos de mines du bassin de Nancy, l'une réalisée au Haut-du-Lièvre et l'autre à l'Hôtel de ville de Nancy, une 3^e exposition est en préparation pour l'année 2007.

Un dispositif de « localisation électromagnétique » d'une cavité à partir de la surface avec détermination de sa profondeur, éventuellement envoi à la surface de renseignements codés, est en cours de réalisation. Ce dispositif devrait être beaucoup plus performant que le précédent qui localisait une cavité à -20 ~ -30 mètres. On peut espérer dépasser les 100 mètres.

La recherche de documents sur le passé minier du bassin nancéen se poursuit (a-t-elle une fin ?). Archives publiques, fonds privés de sociétés et de particuliers sont consultés. L'historique de toutes les concessions est ainsi maintenant connu, parfois de manière très détaillée. Les documents écrits et photographiques sont toujours les bienvenus.

Compte rendu des activités topographiques (D. PREVOT)

En 2006, seulement 1 séance topo de 406,95 m dans les carrières de Savonnières-en-Perthois portant le total des cheminements topographiés à plus de 13 km.

Ceci nous a permis de terminer un bouclage entrepris en 1997 de l'effondrement sis à côté du parking 1. Le cheminement réalisé fait au total 528,86 m pour 23 stations. Après report sur notre plan général au 1/2500 l'écart de fermeture est de 2 mm correspondant sur le terrain à 5 m. Ainsi la précision est de l'ordre de 1 %. Compte tenu des instruments utilisés tant pour les mesures que pour le dessin manuel, il paraît difficile de faire mieux.

7 - Inventaire des matériels

Matériel Spéléo (31/12/2006)	
Mousqueton + Plaquette coudée :	50
Mousqueton + Plaquette vrillée :	50
Petit mousqueton + Plaquette :	100
Maillon rapide + Plaquette :	100
Plaquette clown :	32
Anneau acier :	10
Pitons :	16
Anneau de sangle :	9
As :	10
Échelle 10 m :	6
Échelle 5 m :	4
Élingue pour échelle :	2
Déviator :	10
Bidon étanche :	14
Bateau 2 places :	1
Poulie-bloqueur et Pro-Traction :	4
Poulie rescue :	2
Tibloc + poulie :	2
Poulie double :	1
Kit :	14
Clef de portage :	2
Tente :	1
Coupe corde :	1
Perforateur + 2 batteries :	1
Éclateur :	2
Mèche Ø 12 mm pour cheville :	1
Mèche Ø 18 mm pour éclateur :	1
Trousse à spits complète :	3
Baudrier complet :	20
Ceinture :	6
Casque ancien modèle électrique :	88
Casque écran rouge standard :	8
Casque écran rouge à LED10 :	5
Casque ancien modèle acétylène :	5
Casque écran rouge acétylène standard :	9
Casque écran rouge acétylène à LED3 :	9

Cordes Spéléo (31/12/2006)					
<i>Æ 10,5mm</i>		<i>Æ 9 mm</i>		<i>Æ 8 mm</i>	
Qté	L.	Qté	L.	Qté	L.
1	13	1	7	1	9
1	20	1	10	2	10
1	24	1	20	2	11
1	26	1	24	1	14
1	64	1	25	2	21
1	73	1	32	1	24
1	77	1	40	2	30
		1	60	1	33
		1	71	2	35
		1	73	1	40
				1	45
				1	57
				2	60
				1	100
rouleau :	200		250		100
TOTAL:	497		612		756

CORDES SPÉLÉO : 1 865 m

Via ferrata (31/12/2006)

Baudriers complets avec longues :	4
Longes :	3

Escalade	
Baudrier complet :	10
Gri-gri :	3
Dégaine avec mousqueton :	40
Coinceur :	8
Cordes : Ø 10,5 mm :	1 × 45
	1 × 46
	1 × 50
	1 × 57
	1 × 60
	Ø 8,3 mm : 1 × 100

Plongée (31/12/2006)

Lire de transfert oxygène :	1
Compresseur :	1
Bouteille 6 litres :	2
Détendeur :	4
Ceinture :	2
Kit dos coton :	1
Filtre pour Nitrox :	1
Détendeur oxygène :	1
Analyseur d'oxygène :	1
Lire de transfert air :	1
Transformateur DIN/étrier :	2

Canyon

Baudrier complet :	2
Casque :	4
Shunt :	2
Kit :	2
Kit Corde à lancer :	1
Kit Boule :	1
Cordes : 2 × 70	

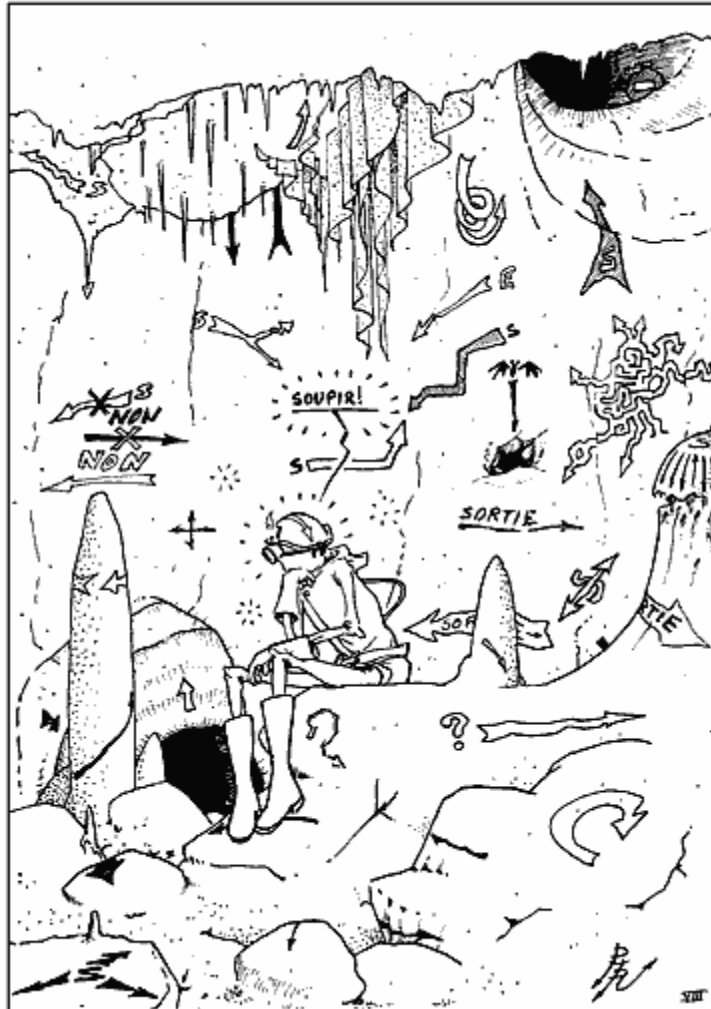
Matériel Topographique

Compas-clinomètre Suunto :	2
Plaque à dessin Rotring A3 :	1
Ruban 50 m :	1
Télémètre laser Leica Disto Classic :	1
Talkie-walkie Talk-About200 Motorola avec housse étanche Aquapac :	2
Projecteur 500 W rechargeable :	2

Matériel immobilisé

Spéléodrome :	Cordes :	-
	Amarrages :	-
Mur d'escalade :	Cordes :	120
	Amarrages :	?
	Sellette :	1

Tiens, les grottes de Pierre-la-Treiche...



(Philippe RABAGNAC, *Sombres histoires*, 1983)

8 - Listes des membres

PRÉAMBULE

L'USAN a été créée lors de son Assemblée Générale Constitutive du 19 décembre 1961. Ses huit fondateurs sont, par ordre alphabétique : **Christian BARBIER**, **Claude CHAPUIS**, **Bruno CONDÉ**, **Marc DURAND**, **Jean JACOBÉY**, **Daniel LEHMULLER**, **Daniel PRÉVOT** et **Pierre SCHMIDT** (ce qui explique l'octogone du logo officiel du club !).

Les documents d'archive concernant le club de 1962 à 1981 (année de la relance) étaient détenus par **André CRONEL**, Président en 1980. Ils furent malheureusement détruits et nous n'avons plus trace des membres de l'USAN pour cette période.

MEMBRES D'HONNEUR DU CLUB

➤ **Christian CHAMBOSSE** nommé par l'AG de 1991

➤ **Claude CHAPUIS**, **Marc DURAND** et **Daniel LEHMULLER** nommés par l'AG de 2001

LISTE ANNUELLE DES USANIENS DEPUIS 1981

1981 : 5 membres (tous de rang 1)

FEVE P. / LIBERT P. / PREVOT C. / PREVOT D. / PREVOT E.

1982 : 16 membres (dont 11 nouveaux de rang 6)

CHOPPIN E. / DAEHN S. / FEVE P. / FLEUROT A. / GAPP M. / HUMMEL C. / LIBERT P. / MOURGUES M. / OURION G. / PIROUX B. / PREVOT C. / PREVOT D. / PREVOT E. / PREVOT N. / ROUMEGOUS C. / WEBER A.

1983 : 18 membres (dont 6 nouveaux de rang 17)

BOUCHER F. / CHOPPIN E. / DAEHN S. / FEVE P. / LIBERT P. / MATHIEU H. / OURION G. / PIROUX B. / PREVOT C. / PREVOT D. / PREVOT E. / PREVOT N. / RIZZO C. / ROUMEGOUS C. / ROUMEGOUS S. / TISSERAND M. / VATREY F. / WEBER A.

1984 : 16 membres (dont 4 nouveaux de rang 23)

ANTOINE P. / BOUCHER F. / CHOPPIN E. / DAEHN S. / FEVE P. / LIBERT P. / MOUGENOT I. / PICARD A. / PIROUX B. / PREVOT C. / PREVOT D. / PREVOT E. / PREVOT N. / REICHLING B. / ROUMEGOUS S. / TISSERAND M.

1985 : 24 membres (dont 2 retours et 10 nouveaux de rang 27)

ANTOINE P. / BOUCHER F. / CARUBELLI O. / CHOPPIN E. / CREUTZER R. / DAEHN S. / DECHITTEL J. / FEVE P. / FLAUDER I. / HUMBERT F. / LIBERT P. / MARTIN M. / METZGER J.-L. / MICHEL J.-M. / MOUGENOT I. / PIROUX B. / PREVOT C. / PREVOT D. / PREVOT E. / PREVOT N. / ROUMEGOUS C. / SANCHEZ L. / VILHELM C. / WEBER A.

1986 : 25 membres (dont 6 nouveaux de rang 37)

AUBRY H. / BOUCHER F. / CARUBELLI O. / CHOPPIN E. / CREUTZER R. / DAEHN S. / DALLE P. / DRUMETZ D. / FEVE P. / FLAUDER I. / FLAUDER S. / LIBERT P. / MARTIN M. / METZGER J.-L. / MICHEL J.-M. / OUDENOT C. / PIROUX B. / PREVOT C. / PREVOT D. / PREVOT E. / PREVOT N. / ROUMEGOUS C. / ROUMEGOUS N. / VILHELM C. / WEBER A.

1987 : 21 membres (dont 3 nouveaux de rang 43)

CHOPPIN E. / CREUTZER R. / DAEHN S. / DALLE P. / DRUMETZ D. / FEVE P. / FLAUDER S. / GRANJON J.-Y. / GROSJEAN C. / LIBERT P. / MARTIN M. / METZGER J.-L. / MICHEL J.-M. / PREVOT C. / PREVOT D. / PREVOT E. / PREVOT N. / ROUMEGOUS C. / ROUMEGOUS N. / ROUMEGOUS R. / VILHELM C.

1988 : 22 membres (dont 6 nouveaux de rang 46)

AVARE P. / CREUTZER R. / DAEHN S. / DALLE P. / DRUMETZ D. / GEANT L. / GEORGE C. / GEORGES C. / GRANJON J.-Y. / LIBERT P. / MARTIN M. / METZGER J.-L. / MICHEL J.-M. / MOHR P. / PREVOT C. / PREVOT D. / PREVOT E. / PREVOT N. / RAGARU B. / ROUMEGOUS C. / ROUMEGOUS N. / ROUMEGOUS R.

1989 : 28 membres (dont 4 retours et 7 nouveaux de rang 52)

ADMANT P. / ALLIE I. / ALLIE S. / CHOPPIN E. / CREUTZER R. / DAEHN S. / DALLE P. / DRUMETZ D. / FLAUDER S. / GEANT L. / GEORGES C. / LAMI M. / LAMI V. / LIBERT P. / MARTIN M. / METZGER J.-L. / MICHEL J.-M. / PIROUX B. / PREVOT C. / PREVOT D. / PREVOT E. / PREVOT N. / RAGARU B. / REIMBOLD N. / ROUMEGOUS C. / ROUMEGOUS N. / VILHELM C. / WIRTZ C.

1990 : 38 membres (dont 16 nouveaux de rang 59)

ANDREY L. / ARNOULD J.-L. / BERNARD C. / COURSEAUX A. / CREUTZER R. / DAEHN S. / DALLE P. / DRUMETZ D. / FORNAGE M. / FRICHEMENT L. / GEANT L. / GEORGES C. / GURTNER E. / HERMANN P. / IZOUAKANE H. / KOENIG N. / LAMI M. / LE MENTEC J.-C. / LIBERT P. / MARTIN I. / MARTIN M. / METZGER J.-L. / MICHEL J.-M. / PEDUCCI N. / PERRIN C. / PIROUX B. / PREVOT C. / PREVOT D. / PREVOT E. / PREVOT N. / RAGARU B. / REIMBOLD N. / ROUMEGOUS C. / ROUMEGOUS N. / VEJUX S. / VIDAL B. / VILHELM C. / WIRTZ C.

1991 : 40 membres (dont 1 retour et 11 nouveaux de rang 75)

ADMANT P. / ANDREY L. / ARNOULD J.-L. / BERNARD C. / CHAPON F. / CREUTZER R. / DAEHN S. / DALLE P. / DENY D. / DRUMETZ D. / FRICHEMENT L. / GEANT L. / GEORGES C. / GURTNER E. / GURY L. / KOENIG N. / LAMI M. / LANCE P. / LIBERT P. / MARTIN I. / MARTIN M. / METZGER J.-L. / MICHEL J.-M. / PIROUX B. / PREVOT C. / PREVOT D. / PREVOT E. / PREVOT N. / RAGARU B. / REBOUL-SALZE B. / RICHARD C. / ROUMEGOUS C. / THOMAS P. / THOMAS R. / VAUTRIN P. / VEIT K. / VEJUX S. / VIDAL B. / WILLER-CLAD F. / WIRTZ C.

1992 : 57 membres (dont 25 nouveaux de rang 86)

ADMANT P. / ANDREY L. / ARNOULD J.-L. / BERNARD C. / BERTRAND M. / BLIND J.-M. / BLONDEL G. / BOURGUIGNON J. / CHAMBOSSE C. / CHANAL J. / CREUTZER R. / DAEHN S. / DENY D. / DRUMETZ D. / FRICHEMENT L. / GEORGES C. / GUIGNARD S. / HERRIOT L. / HERRIOT R. / KOENIG N. / KUHL O. / LAMI M. / LANCE P. / LEBEL I. / LEBEL J.-M. / LIBERT P. / LIENHARD P. / MARGUELON I. / MARTIN I. / MARTIN M. / MATTEONI L. / MICHEL J.-M. / MICHELITZ M.-L. / MOHAMED-NOOR M. / NICOLAS C. / PARMENTELAT H. / PIERRAT C. / PIROUX B. / POIRSON A. / PREVOT C. / PREVOT D. / PREVOT E. / PREVOT N. / QUATREVAUX L. / RAGARU B. / RICHARD C. / ROUMEGOUS C. / TALLOTTE D. / THOMAS A. / THOMAS O. / THOMAS P. / VAUTRIN P. / VEIT K. / VEJUX S. / VIDAL B. / WILLER-CLAD F. / WIRTZ C.

1993 : 53 membres (dont 1 retour et 12 nouveaux de rang 111)

ADMANT P. / ANDREY L. / ARNOULD J.-L. / BLIND J.-M. / BOURGUIGNON J. / CARIGI P. / CHAMBOSSE C. / CHANAL J. / COUTAL M. / CREUTZER R. / DAEHN S. / DRUMETZ D. / FLAUDER I. / FRICHEMENT L. / GERARD L. / GUIGNARD S. / GUYON J.-F. / GUYON J.-L. / HERRIOT L. / HERRIOT R. / HOULNE P. / KUHL O. / LAURENT X. / LEBEL I. / LEBEL J.-M. / LIBERT P. / LIENHARD P. / MAJCHER A. / MARGUELON I. / MARTIN I. / MARTIN M. / MASSON A. / MICHEL J.-M. / NICOLAS C. / NICOLE C. / OSVALD L. / PARMENTELAT H. / PIERRAT C. / PREVOT C. / PREVOT D. / PREVOT E. / PREVOT N. / QUATREVAUX L. / RAGARU B. / ROUMEGOUS C. / TALLOTTE D. / THOMAS O. / THOMAS P. / TOMASZEWSKI N. / VAUTRIN P. / VEJUX S. / VIDAL B. / WIRTZ C.

1994 : 58 membres (dont 15 nouveaux de rang 123)

ADMANT P. / ARNOULD J.-L. / BLIND J.-M. / BOURGUIGNON J. / CARIGI I. / CARIGI P. / CHAMBOSSE C. / CHANAL J. / CREUTZER R. / DAEHN H. / DAEHN S. / DESCHIN J. / DESCHIN S. / DRUMETZ D. / FRICHEMENT L. / GERARD L. / GRANDCOLAS J.-P. / HERRIOT L. / HERRIOT R. / HOULNE P. / KUHL O. / LEBEL I. / LEBEL J.-M. / LIBERT P. / LIENHARD P. / MAJCHER A. / MARGUELON I. / MARTIN I. / MARTIN M. / MASSON A. / MEYER J.-M. / USANIA, l'annuaire 2007 de l'USAN

MICHEL J.-M. / MICHEL J. / MICHELITZ J. / MOELSCHHEIM A. / MOELSCHHEIM V. / NICOLAS C. / NICOLE C. / OSVALD L. / PARMENTELAT H. / PIERRAT C. / PREVOT C. / PREVOT D. / PREVOT E. / PREVOT N. / PREVOT V. / RAGARU B. / RENAUD M. / ROUMEGOUS C. / ROVEL D. / SCHER J. / THOMAS P. / TOMASZEWSKI N. / TRABAC C. / VAUTRIN P. / VEJUX S. / VIDAL B. / WIRTZ C.

1995 : 58 membres (dont 3 retours et 12 nouveaux de rang 138)

ADMANT P. / ANDREY L. / ARNOULD J.-L. / ARNOUX T. / BILLET C. / BLIND J.-M. / BOURGUIGNON J. / CARIGI I. / CARIGI P. / CHAMBOSSE C. / CHANAL J. / CREUTZER R. / DAEHN S. / DALPONTE D. / DESCHIN J. / DESCHIN S. / DRUMETZ D. / FLEJO Y. / FRICHEMENT L. / GRANDCOLAS J.-P. / GUIGNARD S. / GUYOT N. / HERGOT A. / HERRIOT L. / HERRIOT R. / HOULNE P. / JABOULET G. / LEBEL I. / LEBEL J.-M. / LIBERT P. / LIENHARD P. / MARTIN I. / MARTIN M. / MASSON A. / MICHEL J.-M. / NICOLAS C. / NOWAK P. / OSVALD L. / PARMENTELAT H. / PETITJEAN I. / PIERRAT C. / PREVOT C. / PREVOT D. / PREVOT E. / PREVOT N. / PREVOT V. / QUATREVAUX L. / RAGARU B. / RENAUD M. / ROLLAND L. / ROUMEGOUS C. / SCHER J. / SCLISIZZI P. / VAUTRIN P. / VEJUX S. / VIDAL B. / WIRTZ C. / WITRY P.

1996 : 58 membres (dont 2 retours et 15 nouveaux de rang 150)

ADMANT P. / ARNOULD J.-L. / BARTHELEMY G. / BILLET C. / BIRY M. / BLIND J.-M. / CARIGI I. / CARIGI P. / CHAMBOSSE C. / COURTOIS A. / CREUTZER R. / DESCHIN G. / DESCHIN J. / DRUMETZ D. / ESMANJEAUD M. / FLEJO Y. / FRICHEMENT L. / GABRIEL L. / GOBERT (ex-DESCHIN) S. / GRANDCOLAS J.-P. / HERRIOT L. / HERRIOT R. / HOULNE P. / JABOULET G. / LIBERT P. / MARTIN I. / MARTIN M. / MASSON A. / METZGER J.-L. / MICHEL A. / MICHEL J.-M. / MILLOT F. / MOOG A. / MOREAU S. / MUNIER F. / NEHRENSHAUSER R. / NICOLAS C. / NOWAK P. / OSVALD L. / PEDUCCINI. / PETITJEAN I. / PREVOT C. / PREVOT D. / PREVOT E. / PREVOT N. / PREVOT V. / RAGARU B. / RAGARU (ex-QUATREVEAUX) L. / RENAUD M. / RIGAULT N. / ROLLAND L. / ROUMEGOUS C. / ROYER D. / SCHER J. / SPUCK N. / VEJUX S. / VIDAL B. / WIRTZ C.

1997 : 70 membres (dont 2 retours et 21 nouveaux de rang 165)

ADMANT P. / ANTOINE N. / ARNOULD J.-L. / BAROTTE C. / BATOT S. / BINSFELD C. / BIRY M. / BLIND J.-M. / CARIGI I. / CARIGI P. / CERPEROT R. / CHAMBOSSE C. / CHARAF S. / COURTOIS A. / CREUTZER R. / DESCHIN G. / DESCHIN J. / DOMBRAY P. / DRUMETZ D. / FERRY B. / FLEJO Y. / FRANCOIS Y. / FRICHEMENT L. / GALLAND I. / GOBERT S. / GRANDCOPLAS J.-P. / GUYON C. / HERRIOT L. / HOULNE P. / JACQUES C. / LIBERT I. / LIBERT P. / LIENHARD P. / LOUIS R. / MACHIN P. / MARTIN I. / MARTIN M. / MASSON A. / METZGER J.-L. / MICHEL J.-M. / MOOG A. / MOREAU S. / MUNIER F. / NERENHAUSEN R. / NICOLAS C. / NOWAK P. / OSVALD L. / PASCUCI L. / PETITJEAN I. / PREVOT C. / PREVOT D. / PREVOT E. / PREVOT G. / PREVOT N. / PREVOT V. / RAGARU B. / RAGARU L. / RAMEAU S. / RENAUD M. / ROLLAND L. / ROUMEGOUS C. / ROYER D. / SCHER J. / TCHOREK D. / TCHOREK X. / THOMAS O. / VEJUX-MARTIN S. / VIDAL B. / WIRTZ C. / WOLF E.

1998 : 76 membres (dont 1 retour et 18 nouveaux de rang 186)

ADMANT P. / ANTOINE N. / ARNOULD J.-L. / BAROTTE C. / BATOT S. / BERNARD L. / BIRY M. / BLIND J.-M. / BOULANGE P. / BOYET P. / BUR E. / CARIGI I. / CARIGI P. / CERPEROT R. / CHAMBOSSE C. / COURTOIS A. / CREUTZER R. / DAMIENS P. / DECOMBE C. / DERAY D. / DESCHIN G. / DESCHIN J. / DRUMETZ D. / DUCROS A.-C. / FLEJO Y. / FORELLE Y. / FRICHEMENT L. / GENIN G. / GOBERT S. / GRANDCOLAS J.-P. / GUIBARD C. / GUYON C. / HERRIOT L. / HOULNE (ex-BINSFELD) C. / HOULNE P. / JACQUES C. / LECOMTE C. / LEVAISQUE S. / LIBERT P. / LOUIS (ex-WOLF) E. / LOUIS R. / MARTIN I. / MARTIN M. / MASSON A. / METZGER J.-L. / MICHEL J.-M. / MUNIER F. / NOWAK P. / OSVALD L. / PASCUCI L. / PELTIER M. / PREVOT C. / PREVOT D. / PREVOT E. / PREVOT G. / PREVOT (ex-MICHELITZ) M.-L. / PREVOT N. / PREVOT V. / RAGARU B. / RAGARU L. / RAMEAU S. / RENAUD M. / RIABI M. / ROLLAND L. / ROUMEGOUS C. / ROYER D. / SARGOS B. / SCHER J. / TCHOREK D. / TCHOREK X. / VAUTRELLE C. / VEJUX-MARTIN S. / VIDAL B. / WANKIEWICZ S. / WIRTZ C.

1999 : 78 membres (dont 2 retours et 25 nouveaux de rang 204)

ADMANT P. / ANDRE E. / ANTOINE N. / ARNAIZ D. / ARNAIZ M. / ARNOULD J.-L. / BATOT S. / BERNARD L. / BERTRAND L. / BIRY M. / BLAIE T. / BLIND J.-M. / BOUGIE M. / BOYET P. / BRUNEL O. / BUR E. / CANAVATE R. / CARIGI I. / CARIGI P. / CHAMBOSSE C. / CONTAL J. / DAMIENS P. / DECOMBE C. / DESCHIN G. / DESCHIN J. / DRUMETZ D. / DUCROS A.-C. / FELLER D. / FLEJO Y. / FRICHEMENT L. / GEANT L. / GOBERT S. / HERRIOT L. / HERRIOT R. / HOULNE C. / HOULNE P. / JASMIN M. / LEFEBVRE Ju. / LEPAGE B. / LIBERT P. / MAQUAIRE C. / MARIE J. / MARTIN I. / MARTIN M. / MASSON A. / METZGER J.-L. / MUNIER F. / NOWAK P. / NUS Al. / NUS Am. / OSVALD L. / PETITJEAN I. / PIERRAT E. / PISTERMAN P. / PRATH D. / PREVOT C. / PREVOT D. / PREVOT E. / PREVOT M.-L. / PREVOT N. / PREVOT V. / RAGARU B. / RAGARU L. / ROUMEGOUS C. / SARGOS B. / SCHER J. / SIEBENALER J. / STALDER (ex-PELTIER) M. / STEGNER L. / TACHON A. / TCHOREK D. / TCHOREK X. / THIBAudeau F. / VAUTRELLE C. / VEJUX-MARTIN S. / VINCENT J. / WANKIEWICZ S. / WIRTZ C.

2000 : 77 membres (dont 2 retours et 26 nouveaux de rang 229)

ADMANT P. / ANTOINE N. / ARNAIZ D. / ARNAIZ M. / BERNARD L. / BERTRAND L. / BIRY M. / BLIND J.-M. / BOGARD A. / BOYET P. / CADORET G. / CARIGI I. / CARIGI P. / CHAMBOSSE C. / COET S. / CONTAL J. / COUTAL T. / CUXAC P. / DAEHN G. / DAEHN M. / DAMIENS P. / DEBECDELIEVRE A. / DESCHIN G. / DESCHIN J. / ETIENNE M. / FAIVRE C. / FAIVRE G. / FAIVRE N. / FLEJO Y. / GARDELEIN N. / GOBERT S. / GONZALEZ B. / HOULNE C. / HOULNE P. / JABOULEY G. / LEBRUN G. / LEFEBVRE Ju. / LEMARCHAND J. / LIBERT P. / LIENHARD P. / MAQUAIRE C. / MARTIN M. / MASSON A. / MAUJEAN B. / METZGER J.-L. / MOREL L. / NOWAK P. / NUS Al. / NUS Am. / NUS F. / ODINOT G. / ODINOT P. / PETITJEAN I. / PREVOT C. / PREVOT D. / PREVOT E. / PREVOT M.-L. / PREVOT N. / PREVOT V. / RAGARU B. / RAGARU L. / RIGOLET-GOUSSU G. / ROUMEGOUS C. / SARGOS (ex-DUCROS) A.-C. / SARGOS B. / SATIE N. / SCHER J. / TACHON A. / TCHOREK D. / TCHOREK X. / VEJUX-MARTIN S. / VINCENT J. / VINCENT T. / WANKIEWICZ S. / WIRTZ C. / WOJEICK N. / ZASADZINSKI A.

2001 : 84 membres (dont 3 retours et 24 nouveaux de rang 255)

ADET B. / ADMANT P. / ANDREY L. / ANTOINE N. / ARNAIZ M. / BATOT S. / BERMUDEZ-DIAZ M. / BERTRAND L. / BIRY M. / BLIND J.-M. / BLOCK F. / BOGARD A. / BOURRET G. / BOYET P. / CABY J.-B. / CARIGI I. / CARIGI P. / CARRAYROU A. / CARRAYROU G. / CHAMBOSSE C. / CHEVRIER C. / CLEAU A. / COET S. / CONTAL J. / CUXAC P. / DACHY S. / DEBECDELIEVRE A. / DESCHIN G. / DESCHIN J. / DIDIER C. / DIDIER S. / DRENO C. / FAIVRE G. / FAIVRE N. / GARDELEIN N. / GEOFFROY A. / GERARDIN B. / GOBERT S. / GUILLAUME D. / HOULNE C. / HOULNE P. / JABOULEY G. / LEMARCHAND J. / LIBERT P. / LOYAUX S. / MAQUAIRE Ch. / MAQUAIRE Cl. / MAQUAIRE Co. / MARTIN Marie / MARTIN Martial / MASSON A. / MAUJEAN B. / METZGER J.-L. / MICHEL A. / NOWAK P. / NUS Al. / NUS F. / ODINOT G. / ODINOT P. / PEDONI S. / PERRIOT L. / PREVOT C. / PREVOT D. / PREVOT E. / PREVOT M.-L. / PREVOT N. / PREVOT V. / RAGARU B. / RAGARU L. / RIGOLET-GOUSSU G. / ROBIN A. / ROUMEGOUS C. / SAPATSHEV R. / SARGOS A.-C. / SARGOS B. / SATIE N. / SCHER J. / TACHON A. / TCHOREK D. / TCHOREK X. / VEJUX-MARTIN S. / VINCENT J. / WIRTZ C. / WOJEICK N.

2002 : 60 membres (dont 12 nouveaux de rang 279)

ADMANT P. / ANTOINE N. / ANTOINE T. / ARNAIZ M. / BENEDETTO Y. / BENET K. / BERTRAND L. / BIRY M. / BLIND J.-M. / BOGARD A. / BOYET P. / CARIGI I. / CARIGI P. / CARRAYROU G. / CHAMBOSSE C. / CONTAL J. / CUXAC P. / DESCHIN G. / FAIVRE G. / FAIVRE N. / GOBERT S. / GUESNET P.-H. / HANGARTER C. / HOULNE C. / HOULNE P. / JABOULEY G. / LIBERT P. / MAQUAIRE Ch. / MAQUAIRE Cl. / MAQUAIRE Co. / MARTIN Marie / MARTIN Martial / MAUJEAN B. / MAUJEAN M. / METZGER J.-L. / MICHEL A. / NOWAK P. / NUS Al. / NUS F. / ODINOT P. / PREVOT A. / PREVOT C. / PREVOT D. / PREVOT E. / PREVOT N. / PREVOT V. / RAGARU B. / REVOL P. / RICHART F. / ROUMEGOUS C. / SARGOS A.-C. / SARGOS B. / TACHON A. / TCHOREK X. / THOMEN A. / VALTER N. / VEJUX-MARTIN S. / VINCENT J. / VLASTOS A. / WIRTZ C.

2003 : 65 membres (dont 5 retours et 10 nouveaux de rang 291)

ADMANT P. / ANDREY L. / ANTOINE N. / ARNAIZ M. / ARNOULD J.-L. / BENEDETTO Y. / BERTRAND L. / BIRY M. / BLIND J.-M. / BOGARD A. / BOYET P. / CARIGI P. / CARRAYROU G. / CHAMBOSSE C. / CHRETIEN S. / CONTAL J. / CUXAC P. / DAMIENS P. / DESCHIN G. / DESCHIN J. / DIOT D. / FAIVRE G. / FAIVRE N. / GARCIA A. / GARCIA L. / GARNIER S. / GOBERT S. / HOULNE C. / HOULNE P. / JABOULEY G. / LENHARDT F. / LIBERT P. / MAQUAIRE Ch. / MAQUAIRE Cl. / MAQUAIRE Co. / MARTIN Marie / MARTIN Martial / MAUJEAN B. / METZGER J.-L. / MICHEL A. / NOWAK P. / NUS Al. / NUS F. / ODINOT G. / ODINOT P. / PREVOT A. / PREVOT C. / PREVOT D. / PREVOT E. / PREVOT N. / PREVOT V. / PROTTO B. / PROTTO M. / RAGARU B. / REVOL P. / RICHART F. / ROUMEGOUS C. / SARGOS A.-C. / SARGOS B. / SARRAGALLET C. / STREIT E. / TCHOREK X. / VEJUX-MARTIN S. / VINCENT J. / WIRTZ C.

2004 : 72 membres (dont 2 retours et 22 nouveaux de rang 301)

ADMANT P. / ANTOINE N. / ARNAIZ M. / BATOT J.-F. / BATOT S. / BENEDETTO Y. / BIRY M. / BLIND J.-M. / BOGARD A. / BOYET P. / CABANES P.-A. / CARIGI P. / CARRAYROU G. / CHAMBOSSE C. / COËT D. / COFTIER A. / CONTAL J. / CUXAC P. / DIOT D. / FAIVRE G. / FAIVRE N. / FARGETTON T. / GENTIL P. / GEPNER D. / HAVET T. / HOULNE C. / HOULNE P. / JABOULEY G. / JACQUOT P. / LAFORTUNE S. / LIBERT P. / MAQUAIRE Ch. / MAQUAIRE Cl. / MAQUAIRE Co. / MARTIN Marie / MARTIN Martial / MAUJEAN B. / METZGER J.-L. / MICHEL A. / NOWAK P. / NUS Al. / NUS F. / ODINOT P. / OKAMOTO S. / OYE MBEGA M. / PASSETEMPS B. / PASSETEMPS C. / PHILIPPE L. / PREVOT A. / PREVOT C. / PREVOT D. / PREVOT E. / PREVOT N. / PREVOT O. / PREVOT V. / PRIN C. / RAGARU B. / RAVAILLER M. / REGNAULT E. / REVOL P. / RICHART F. / RICHART L. / SARGOS A.-C. / SARGOS B. / SARRAGALLET C. / STREIT E. / TACHON A. / VAULEON C. / VAULEON D. / VEJUX-MARTIN S. / VINCENT J. / WIRTZ C.

2005 : 64 membres (dont 4 retours et 13 nouveaux de rang 323)

ADMANT P. / ALLARD L. / ANTOINE N. / ARNAIZ M. / BATOT J.-F. / BATOT S. / BIRY M. / BLIND J.-M. / BOYET P. / CAILLY C. / CARIGI P. / CARRAYROU G. / CHAMPON A.-E. / CHOPPIN E. / COUTELLE R. / CUXAC P. / DECK O. /

DUTEMPLE J. / FAIVRE G. / FAIVRE N. / GOBERT S. / GREMY J. / HOULNE C. / HOULNE P. / JEANGUYOT B. / LIBERT P. / MAQUAIRE Ch. / MAQUAIRE Cl. / MAQUAIRE Co. / MARTIN Marie / MARTIN Martial / MAUJEAN B. / METZGER J.-L. / MICHEL A. / MOUGENOT C. / NOWAK P. / NUS Al. / *NUS Am.* / NUS F. / ODINOT P. / OYE MBEGA M. / PARROT D. / PATE M. / PHILIPPE L. / PIFFAULT L. / PREVOT A. / PREVOT C. / PREVOT D. / PREVOT E. / PREVOT N. / PREVOT O. / PREVOT V. / RAGARU B. / RAVAILLER M. / REMY M. / REVOL P. / SARGOS A.-C. / SARGOS B. / TACHON A. / VAULEON D. / VAUTRIN P. / VEJUX-MARTIN S. / VINCENT J. / WIRTZ C.

2006 : 55 membres (dont 1 retour et 9 nouveaux de rang 336)

ADMANT P. / ANTOINE N. / ARNAIZ M. / BELUT E. / BLIND J.-M. / BOYET P. / CAILLY C. / CARIGI P. / COMBES M. / CUXAC P. / DECK O. / FAIVRE G. / FAIVRE N. / GOBERT S. / HOULNE C. / HOULNE P. / JEANGUYOT B. / JEANMAIRE A. / LANGEVIN C. / LIBERT P. / MAQUAIRE Ch. / MAQUAIRE Cl. / MAQUAIRE Co. / MARTIN Marie / MARTIN Martial / MAUJEAN B. / METZGER J.-L. / MICHEL A. / MONTIGNY W. / MOUGENOT C. / NOWAK P. / NUS Al. / NUS F. / ODINOT P. / PARROT D. / PHILIPPE L. / PREVOT A. / PREVOT C. / PREVOT D. / PREVOT E. / PREVOT N. / PREVOT O. / PREVOT V. / RAGARU B. / REVOL P. / ROBERT A. / ROBERT J. / SARGOS A.-C. / SARGOS B. / THENOT P. / VEJUX-MARTIN S. / VIAGGI M. / VINCENT J. / VOIRON C. / WIRTZ C.

Il y avait aussi 5 membres honoraires en 2006 :

GENTIL P. / NOLL S. / ROUMEGOUS C. / WEBER A. / WEBER E.

11 nouveaux de rang 345 nous ont déjà rejoint depuis octobre 2006 pour l'année 2007 :

BERTIN B. / BREINER C. / COLLIGNON O. / HUMBERT O. / KUENZEL A. / MERRIEN-SOUKATCHOFF C. / MERVELET J. / PREVOT T. / SOUKATCHOFF N. / TOUCHOT A.-C. / TOUCHOT M.-G.

Martial à toi...



(Philippe RABAGNAC, Actes du congrès international de karstologie, Suisse, 1988)

LISTE ALPHABÉTIQUE DES USANIENS DEPUIS 1981

N°	Rang	USANIEN	NOMBRE D'ANNÉES D'ADHÉSION
1	255	ADET Bénédicte	01 : 1 an MA
2	52	ADMANT Pascal	89, 91 à 06 : 17 ans MA
3	323	ALLARD Luc	05 : 1 an MA
4	52	ALLIÉ Isabelle	89 : 1 an MA
5	52	ALLIÉ Serge	89 : 1 an MA
6	204	ANDRÉ Emilie	99 : 1 an MA
7	59	ANDREY Laurent	90 à 93, 95, 01, 03 : 7 ans MA
8	165	ANTOINE Noëlle	97 à 06 : 10 ans MA
9	23	ANTOINE Pascal	84, 85 : 2 ans MA
10	279	ANTOINE Thierry	02 : 1 an MA
11	204	ARNAIZ DE LA FUENTE David	99, 00 : 2 ans MA
12	204	ARNAIZ DE LA FUENTE Miguel	99 à 06 : 8 ans MA
13	59	ARNOULD Jean-Luc	00, 01 : 2 ans MH ; 90 à 99, 03 : 11 ans MA
14	138	ARNOUX Thomas	95 : 1 an MA
15	37	AUBRY Hélène	86 : 1 an MA
16	46	AVARE Pascal	88 : 1 an MA
17	165	BAROTTE Caren	97, 98 : 2 ans MA
18	150	BARTHÉLÉMY Grégory	96 : 1 an MA
19	165	BATOT Sylvain	97 à 99, 01, 04, 05 : 6 ans MA
20	301	BATOT Jean-François	04, 05 : 2 ans MA
21	336	BELUT Emmanuel	06 : 1 an MA
22	279	BENEDETTO Yanick	02 à 04 : 3 ans MA
23	279	BENET Kévin	02 : 1 an MA
24	255	BERMUDEZ-DIAZ Maxime	01 : 1 an MA
25	59	BERNARD Charles	90 à 92 : 3 ans MA
26	186	BERNARD Laurent	98 à 00 : 3 ans MA
27	204	BERTRAND Loïs	99 à 03 : 5 ans MA
28	86	BERTRAND Michel	92 : 1 an MA
29	138	BILLET Clotilde	95, 96 : 2 ans MA
30	165	BINSFELD Christine	97 : 1 an MA - suite à HOULNE C.
31	150	BIRY Marc	96 à 05 : 10 ans MA
32	204	BLAIE Thibault	99 : 1 an MA
33	86	BLIND Jean-Mary	92 à 06 : 15 ans MA
34	255	BLOCK Frédéric	01 : 1 an MA
35	86	BLONDEL Gilles	92 : 1 an MA
36	229	BOGARD Aurore	05 : 1 an MH ; 00 à 04 : 5 ans MA - suite à ROBERT A.
37	17	BOUCHER François	83 à 86 : 4 ans MA
38	204	BOUGIE Martial	99 : 1 an MA
39	186	BOULANGÉ Patrick	98 : 1 an MA
40	255	BOURRET Gwenaëlle	01 : 1 an MA
41	86	BOURGUIGNON Jérôme	92 à 95 : 4 ans MA
42	186	BOYET Pierre	98 à 06 : 9 ans MA
43	204	BRUNEL Olivier	99 : 1 an MA
44	186	BUR Emmanuelle	98, 99 : 2 ans MA
45	301	CABANES Pierre-Alain	04 : 1 an MA
46	255	CABY Jean-Baptiste	01 : 1 an MA
47	229	CADORET Gwenaëlle	00 : 1 an MA
48	323	CAILLY Christine	05 à 06 : 2 ans MA
49	204	CANAVATE Raphaël	99 : 1 an MA
50	123	CARIGI Isabelle	94 à 02 : 9 ans MA
51	111	CARIGI Patrick	93 à 06 : 14 ans MA
52	255	CARRAYROU Anne	01 : 1 an MA
53	255	CARRAYROU Guillaume	01 à 05 : 5 ans MA
54	27	CARUBELLI Oscar	85, 86 : 2 ans MA
55	165	CERPEROT Romain	97, 98 : 2 ans MA
56	86	CHAMBOSSE Christian	92 à 04 : 13 ans MA
57	323	CHAMPON Anne-Elisabeth	05 : 1 an MA
58	86	CHANAL Johan	92 à 95 : 4 ans MA
59	75	CHAPON Francis	91 : 1 an MA

N°	Rang	USANIEN	NOMBRE D'ANNÉES D'ADHÉSION
60	165	CHARAF Samir	97 : 1 an MA
61	MH	CHEVIRON Romain	03 : 1 an MH
62	255	CHEVRIER Christine	01 : 1 an MA
63	6	CHOPPIN Éric	82 à 87, 89, 05 : 8 ans MA
64	291	CHRETIEN Simone	03 : 1 an MA
65	255	CLÉAU Annabelle	01 : 1 an MA
66	301	COET Damien	04 : 1 an MA
67	229	COËT Samuel	00, 01 : 2 ans MA
68	301	COFTIER Aline	04 : 1 an MA
69	336	COMBES Matthieu	06 : 1 an MA
70	204	CONTAL Jérôme	99 à 04 : 6 ans MA
71	59	COURSEAUX Anouk	90 : 1 an MA
72	150	COURTOIS Audrey	96 à 98 : 3 ans MA
73	111	COUTAL Michel	93 : 1 an MA
74	229	COUTAL Thomas	00 : 1 an MA
75	323	COUELLE Romain	05 : 1 an MA
76	27	CREUTZER Rodolphe	85 à 98 : 14 ans MA
77	MH	CUNY Julien	00 : 1 an MH
78	229	CUXAC Pascal	00 à 06 : 7 ans MA
79	255	DACHY Sébastien	01 : 1 an MA
80	229	DAEHN Geoffrey	00 : 1 an MA
81	123	DAEHN Harald	94 : 1 an MA
82	229	DAEHN Matthias	00 : 1 an MA
83	6	DAEHN Sylvain	82 à 95 : 14 ans MA
84	37	DALLE Patrick	86 à 91 : 6 ans MA
85	138	DALPONTE Dominique M	95 : 1 an MA
86	186	DAMIENS Philippe	98 à 00, 03 : 4 ans MA
87	229	DEBECDELIEVRE Anne	00, 01 : 2 ans MA
88	27	DECHITTEL Joël	85 : 1 an MA
89	323	DECK Olivier	05 à 06 : 2 ans MA
90	186	DECOMBES Cyrille M	98, 99 : 2 ans MA
91	75	DENY Danièle	91, 92 : 2 ans MA
92	186	DERAY Dominique F	98 : 1 an MA
93	150	DESCHIN Gaëlle	96 à 03 : 8 ans MA
94	123	DESCHIN Jany	94 à 01, 03 : 8 ans MA
95	123	DESCHIN Sylvie	94, 95 : 2 ans MA - suite à GOBERT S.
96	255	DIDIER Célia	01 : 1 an MA
97	255	DIDIER Sophie	01 : 1 an MA
98	291	DIOT Delphine	03, 04 : 2 ans MA
99	165	DOMBRAY Perrine	97 : 1 an MA
100	255	DRENO Claire	01 : 1 an MA
101	37	DRUMETZ Denis	86 à 99 : 14 ans MA
102	186	DUCROS Anne-Claire	98 à 00 : 3 ans MA - suite à SARGOS A.-C.
103	323	DUTEMPLE Joelle	05 : 1 an MA
104	150	ESMANJEAUD Thierry	96 : 1 an MA
105	229	ÉTIENNE Martial	00 : 1 an MA
106	229	FAIVRE Christophe	00 : 1 an MA
107	229	FAIVRE Gérard	00 à 06 : 7 ans MA
108	229	FAIVRE Nadège	00 à 06 : 7 ans MA
109	301	FARGETTON Tiphaine	04 : 1 an MA
110	204	FELLER Denis	99 : 1 an MA
111	165	FERRY Benoît	97 : 1 an MA
112	1	FÈVE Pierre	81 à 87 : 7 ans MA
113	27	FLAUDER Isabelle	85, 86, 89, 93 : 4 ans MA
114	37	FLAUDER Sabine	86, 87 : 2 ans MA
115	138	FLEJO Yann	95 à 00 : 6 ans MA
116	6	FLEUROT Agnès	82 : 1 an MA
117	186	FORELLE Yannick	98 : 1 an MA
118	59	FORNAGE Myriam	90 : 1 an MA
119	165	FRANÇOIS Yan	97 : 1 an MA
120	59	FRICHEMENT Laurent	90 à 99 : 10 ans MA

N°	Rang	USANIEN	NOMBRE D'ANNÉES D'ADHÉSION
121	150	GABRIEL Luc	96 : 1 an MA
122	165	GALLAND Ingrid	97 : 1 an MA
123	6	GAPP Marc	82 : 1 an MA
124	291	GARCIA Anaïs	03 : 1 an MA
125	291	GARCIA Lorène	03 : 1 an MA
126	229	GARDELEIN Nicolas	00, 01 : 2 ans MA
127	291	GARNIER Stanislas	03 : 1 an MA
128	46	GÉANT Léopold	88 à 91, 99 : 5 ans MA
129	186	GÉNIN Guillaume	98 : 1 an MA
130	301	GENTIL Patricia	05 à 06 : 2 ans MH ; 04 : 1 an MA
131	255	GEOFFROY Amélie	01 : 1 an MA
132	46	GEORGE Christian	88 : 1 an MA
133	46	GEORGES Christian	88 à 92 : 5 ans MA
134	301	GEPNER Daniel	04 : 1 an MA
135	111	GÉRARD Lilian	93, 94 : 2 ans MA
136	255	GÉRARDIN Benjamin	01 : 1 an MA
137	123	GOBERT Sylvie	04 : 1 an MH ; ex DESCHIN S. : 2 a. + 96 à 03, 05 à 06 : 12 ans MA
138	229	GONZALEZ Bruno	00 : 1 an MA
139	MH	GRAILLOT Laurent	04 : 1 an MH
140	123	GRANDCOLAS Jean-Paul	94 à 98 : 5 ans MA
141	43	GRANJON Jean-Yves	87, 88 : 2 ans MA
142	323	GREMY Joaquim	05 : 1 an MA
143	43	GROSJEAN Christophe	87 : 1 an MA
144	279	GUESNET Pierre-Henri	02 : 1 an MA
145	186	GUIBARD Clément	98 : 1 an MA
146	86	GUIGNARD Stéphane	92, 93, 95 : 3 ans MA
147	255	GUILLAUME Damien	01 : 1 an MA
148	59	GURTNER Emmanuelle	90, 91 : 2 ans MA
149	75	GURY Lionel	91 : 1 an MA
150	165	GUYON Corinne	97, 98 : 2 ans MA
151	111	GUYON Jean-François	93 : 1 an MA
152	111	GUYON Jean-Louis	93 : 1 an MA
153	138	GUYOT Nadia	95 : 1 an MA
154	279	HANGARTER Clarisse	02 : 1 an MA
155	301	HAVET Tiffany	04 : 1 an MA
156	138	HERGOT André	95 : 1 an MA
157	59	HERMANN Patrice	90 : 1 an MA
158	86	HERRIOT Laurence	92 à 99 : 8 ans MA
159	86	HERRIOT Richard	92 à 96, 99 : 6 ans MA
160	MH	HOUILLE Stéphanie	01, 02 : 2 ans MH
161	165	HOULNE Christine	ex BINSFELD C. : 1 a. + 98 à 06 : 10 ans MA
162	111	HOULNE Pascal	93 à 06 : 14 ans MA
163	27	HUMBERT Francis	85 : 1 an MA
164	6	HUMMEL Corinne	82 : 1 an MA
165	59	IZOUKANE Hassan	90 : 1 an MA
166	138	JABOULEY Gérald	05 : 1 an MH ; 95, 96, 00 à 04 : 7 ans MA
167	165	JACQUES Catherine	97, 98 : 2 ans MA
168	301	JACQUOT Philippe	04 : 1 an MA
169	204	JASMIN Mirabelle	99 : 1 an MA
170	323	JEANGUYOT Bertrand	05 à 06 : 2 ans MA
171	336	JEANMAIRE Audrey	06 : 1 an MA
172	59	KOENIG Nicolas	90 à 92 : 3 ans MA
173	86	KUHL Olivier	92 à 94 : 3 ans MA
174	301	LAFORTUNE Stéphane	04 : 1 an MA
175	52	LAMI Michel	89 à 92 : 4 ans MA
176	52	LAMI Vincent	89 : 1 an MA
177	75	LANCE Philippe	91 à 92 : 2 ans MA
178	336	LANGEVIN Corine	06 : 1 an MA
179	111	LAURENT Xavier	93 : 1 an MA
180	86	LEBEL Isabelle	92 à 95 : 4 ans MA
181	86	LEBEL Jean-Marc	92 à 95 : 4 ans MA

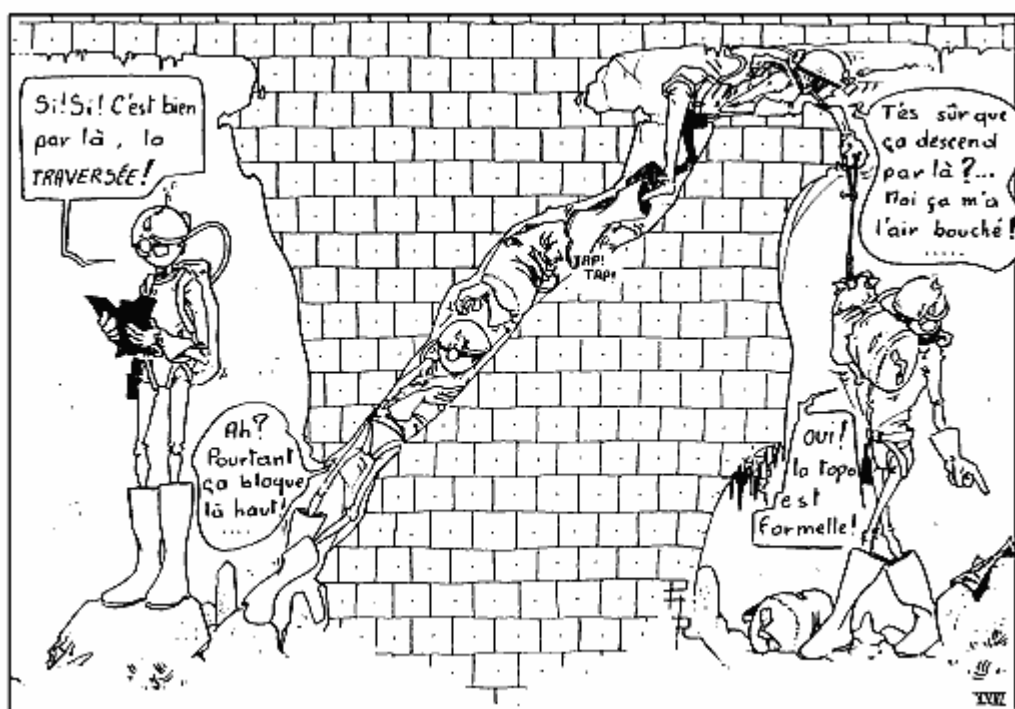
N°	Rang	USANIEN	NOMBRE D'ANNÉES D'ADHÉSION
182	229	LEBRUN Guillaume	00 : 1 an MA
183	186	LECONTE Christophe	98 : 1 an MA
184	MH	LEFEBVRE Joël	99, 00 : 2 ans MH
185	204	LEFEBVRE Julien	99, 00 : 2 ans MA
186	MH	LEHMULLER Daniel	02 à 05 : 4 ans MH
187	229	LEMARCHAND Jérémie	00, 01 : 2 ans MA
188	59	LE MENTEC Jean-Christophe	90 : 1 an MA
189	291	LENHARDT Florence	03 : 1 an MA
190	204	LEPAGE Bénédicte	99 : 1 an MA
191	186	LEVAISQUE Sophie	98 : 1 an MA
192	165	LIBERT Isabelle	97 : 1 an MA
193	1	LIBERT Patrick	81 à 06 : 26 ans MA
194	86	LIENHARD Patrick	92 à 95, 97, 00 : 6 ans MA
195	165	LOUIS Estelle	ex WOLF E. : 1 a. + 98 : 2 ans MA
196	165	LOUIS Régis	97, 98 : 2 ans MA
197	255	LOYAUX Sylvain	01 : 1 an MA
198	165	MACHIN Pierre	97 : 1 an MA
199	111	MAJCHER André	93 à 94 : 2 ans MA
200	204	MAQUAIRE Christophe	99 à 06 : 8 ans MA
201	255	MAQUAIRE Clélie	01 à 06 : 6 ans MA
202	255	MAQUAIRE Coline	01 à 06 : 6 ans MA
203	86	MARGUELON Isabelle	92 à 94 : 3 ans MA
204	204	MARIE Julien	99 : 1 an MA
205	59	MARTIN Isabelle	90 à 99 : 10 ans MA
206	255	MARTIN Marie	01 à 06 : 6 ans MA
207	27	MARTIN Martial	85 à 06 : 22 ans MA
208	111	MASSON Alain	93 à 01 : 9 ans MA
209	17	MATHIEU Henry	83 et 84 : 2 ans MA
210	86	MATTEONI Laurent	92 : 1 an MA
211	229	MAUJEAN Bertrand	00 à 06 : 7 ans MA
212	279	MAUJEAN Magali	02 : 1 an MA
213	27	METZGER Jean-Luc	85 à 91, 96 à 06 : 18 ans MA
214	123	MEYER Jean-Michel	94 : 1 an MA
215	150	MICHEL Antoine	96, 01 à 06 : 7 ans MA
216	27	MICHEL Jean-Marie	85 à 98 : 14 ans MA
217	123	MICHEL Joël	94 : 1 an MA
218	123	MICHELITZ Jacques	94 : 1 an MA
219	86	MICHELITZ Marie-Laurence	92 : 1 an MA - suite à PREVOT M.L.
220	150	MILLOT Francis	96 : 1 an MA
221	86	MOHAMED-NOOR Nor-Lidah F	92 : 1 an MA
222	46	MOHR Pascal	88 : 1 an MA
223	336	MONTIGNY Walter	06 : 1 an MA
224	150	MOOG Alexis	96, 97 : 2 ans MA
225	150	MOREAU Sébastien	96, 97 : 2 ans MA
226	229	MOREL Laurence	00 : 1 an MA
227	123	MOELSCHEIM Aurélie	94 : 1 an MA
228	123	MOELSCHEIM Véronique	94 : 1 an MA
229	323	MOUGENOT Cyrille	05 à 06 : 2 ans MA
230	23	MOUGENOT Isabelle	84, 85 : 2 ans MA
231	6	MOURGUES Monique	82 : 1 an MA
232	150	MUNIER Florent	96 à 99 : 4 ans MA
233	150	NEHRENHAUSER Richard	96, 97 : 2 ans MA
234	86	NICOLAS Claude M	92 à 97 : 6 ans MA
235	111	NICOLE Christophe	93, 94 : 2 ans MA
236	MH	NOLL Stéphane	06 : 1 an MH
237	138	NOWAK Philippe	95 à 06 : 12 ans MA
238	204	NUS Alexandre	99 à 06 : 8 ans MA
239	204	NUS Amandine	99, 00, 05 : 3 ans MA
240	229	NUS François	00 à 06 : 7 ans MA
241	229	ODINOT Gabriel	00, 01, 03 : 3 ans MA
242	229	ODINOT Pascal	00 à 06 : 7 ans MA

N°	Rang	USANIEN	NOMBRE D'ANNÉES D'ADHÉSION
243	301	OKAMOTO Satoshi	04 : 1 an MA
244	111	OSVALD Laurent	93 à 99 : 7 ans MA
245	37	UDENOT Claude M	86 : 1 an MA
246	6	OURION Georges M	82, 83 : 2 ans MA
247	301	OYE MBEGA Maude	04, 05 : 2 ans MA
248	MH	PAOLI Florence	01 : 1 an MH
249	86	PARMENTELAT Hervé	92 à 95 : 4 ans MA
250	323	PARROT David	05 à 06 : 2 ans MA
251	165	PASCUCCI Laurence	97, 98 : 2 ans MA
252	301	PASSETEMPS Blandine	04 : 1 an MA
253	301	PASSETEMPS Christophe	04 : 1 an MA
254	323	PATE Mathieu	05 : 1 an MA
255	255	PEDONI Sidonie	01 : 1 an MA
256	59	PEDUCCI Nicolas	90, 96 : 2 ans MA
257	186	PELTIER Martine	98, 99 : 2 ans MA
258	59	PERRIN Cécile	90 : 1 an MA
259	255	PERRIOT Laurent	01 : 1 an MA
260	138	PETITJEAN Isabelle	95 à 97, 99, 00 : 5 ans MA
261	301	PHILIPPE Laurent	04 à 06 : 3 ans MA
262	23	PICARD Agnès	84 : 1 an MA
263	86	PIERRAT Catherine	92 à 95 : 4 ans MA
264	204	PIERRAT Éric	99 : 1 an MA
265	323	PIFFAULT Laetitia	05 : 1 an MA
266	6	PIROUX Bruno	82 à 86, 89 à 92 : 9 ans MA
267	204	PISTERMAN Pierre	99 : 1 an MA
268	86	POIRSON Anne	92 : 1 an MA
269	204	PRATH Denis	99 : 1 an MA
270	279	PRÉVOT Anthéa	02 à 06 : 5 ans MA
271	1	PRÉVOT Christophe	81 à 06 : 26 ans MA
272	1	PRÉVOT Daniel	81 à 06 : 26 ans MA
273	1	PRÉVOT Eliane	81 à 06 : 26 ans MA
274	165	PRÉVOT Guy	97, 98 : 2 ans MA
275	86	PRÉVOT Marie-Laurence	ex MICHELITZ M.L. : 1 a. + 98 à 01 : 5 ans MA
276	6	PRÉVOT Nicolas	82 à 06 : 25 ans MA
277	301	PRÉVOT Océane	04 à 06 : 3 ans MA
278	123	PRÉVOT Valérie	94 à 06 : 13 ans MA
279	301	PRIN Cindy	04 : 1 an MA
280	291	PROTTO Benjamin	03 : 1 an MA
281	291	PROTTO Michel	03 : 1 an MA
282	86	QUATREVAUX Laurence	92, 93, 95 : 3 ans MA - suite à RAGARU L.
283	46	RAGARU Bruno	88 à 06 : 19 ans MA
284	86	RAGARU Laurence	ex QUATREVAUX L. : 3 a. + 96 à 01 : 9 ans MA
285	165	RAMEAU Sophie	97, 98 : 2 ans MA
286	301	RAVAILLER Marie	04, 05 : 2 ans MA
287	75	REBOUL-SALZE Benoît	91 : 1 an MA
288	301	REGNAULT Emilie	04 : 1 an MA
289	23	REICHLING Blandine	84 : 1 an MA
290	52	REIMBOLD Natacha	89, 90 : 2 ans MA
291	323	REMY Michael	05 : 1 an MA
292	123	RENAUD Michel	94 à 98 : 5 ans MA
293	279	REVOL Pierre	02 à 06 : 5 ans MA
294	186	RIABI Mouna M	98 : 1 an MA
295	75	RICHARD Catherine	91, 92 : 2 ans MA
296	279	RICHART François	02 à 04 : 3 ans MA
297	301	RICHART Lorraine	04 : 1 an MA
298	150	RIGAULT Nathalie	96 : 1 an MA
299	229	RIGOLET-GOUSSU Gladys	00, 01 : 2 ans MA
300	17	RIZZO Claude M	83 : 1 an MA
301	229	ROBERT Aurore	ex. BOGARD A. : 5 a. + 06 : 6 ans MA
302	336	ROBERT Jocelyn	06 : 1 an MA
303	255	ROBIN Alexandre	01 : 1 an MA

N°	Rang	USANIEN	NOMBRE D'ANNÉES D'ADHÉSION
304	138	ROLLAND Ludovic	95 à 98 : 4 ans MA
305	6	ROUMEGOUS Christian	04 à 06 : 3 ans MH : 82, 83, 85 à 03 : 21 ans MA
306	37	ROUMEGOUS Noël	86 à 90 : 5 ans MA
307	43	ROUMEGOUS Raynald	87, 88 : 2 ans MA
308	17	ROUMEGOUS Sylvain	83, 84 : 2 ans MA
309	123	ROVEL Didier	94 : 1 an MA
310	150	ROYER Daisy	96 à 98 : 3 ans MA
311	27	SANCHEZ Luis	85 : 1 an MA
312	255	SAPATSHEV Roman	01 : 1 an MA
313	186	SARGOS Anne-Claire	ex DUCROS A.-C. : 3 a. + 01 à 06 : 9 ans MA
314	186	SARGOS Boris	98 à 06 : 9 ans MA
315	291	SARRAGALET Charlie	03, 04 : 2 ans MA
316	229	SATIE Nicolas	00, 01 : 2 ans MA
317	123	SCHER Joël	94 à 01 : 8 ans MA
318	138	SCLISIZZI Patrick	95 : 1 an MA
319	204	SIEBENALER Jennifer	99 : 1 an MA
320	150	SPUCK Nicolas	96 : 1 an MA
321	204	STEGNER Laurence	99 : 1 an MA
322	291	STREIT Eric	03, 04 : 2 ans MA
323	204	TACHON Arnauld	99 à 05 : 6 ans MA
324	86	TALLOTTE Denis	92, 93 : 2 ans MA
325	165	TCHOREK Denis	97 à 01 : 5 ans MA
326	165	TCHOREK Xavier	97 à 03 : 7 ans MA
327	336	THENOT Philippe	06 : 1 an MA
328	204	THIBAUDEAU Frédérique F	99 : 1 an MA
329	86	THOMAS Anne	92 : 1 an MA
330	86	THOMAS Olivier	92, 93, 97 : 3 ans MA
331	75	THOMAS Philippe	91 à 94 : 4 ans MA
332	75	THOMAS Rémi	91 : 1 an MA
333	279	THOMEN Aurélien	02 : 1 an MA
334	17	TISSERAND Mila	83, 84 : 2 ans MA
335	111	TOMASZEWSKI Nicolas	93, 94 : 2 ans MA
336	123	TRABAC Céline	94 : 1 an MA
337	279	VALTER Nina	02 : 1 an MA
338	17	VATREY Francis	83 : 1 an MA
339	301	VAULEON Clotilde	04 : 1 an MA
340	301	VAULEON David	04, 05 : 2 ans MA
341	186	VAUTRELLE Céline	98, 99 : 2 ans MA
342	75	VAUTRIN Patrick	04 : 1 an MH : 91 à 95, 05 : 6 ans MA
343	75	VEIT Karsten	91, 92 : 2 ans MA
344	59	VEJUX-MARTIN Sabine	90 à 06 : 17 ans MA
345	336	VIAGGI Marie	06 : 1 an MA
346	59	VIDAL Bernard	90 à 98 : 9 ans MA
347	27	VILHELM Christophe	85 à 87, 89, 90 : 5 ans MA
348	204	VINCENT Jacques	99 et 06 : 8 ans MA
349	229	VINCENT Teddy	00 : 1 an MA
350	279	VLASTOS Audrey	02 : 1 an MA
351	336	VOIRON Christophe	06 : 1 an MA
352	186	WANKIEWICZ Sabrina	98 à 00 : 3 ans MA
353	6	WEBER Alain	99 à 06 : 8 ans MH ; 82, 83, 85, 86 : 4 ans MA
354	MH	WEBER Étienne	98 à 06 : 9 ans MH
355	75	WILLER-CLAD Françoise	91, 92 : 2 ans MA
356	52	WIRTZ Cyril	89 à 06 : 18 ans MA
357	138	WITRY Pascal	95 : 1 an MA
358	229	WOJEICK Nathalie	00, 01 : 2 ans MA
359	165	WOLF Estelle	97 : 1 an MA - suite à LOUIS E.
360	229	ZASADZINSKI Alain	00 : 1 an MA

Nombre d'usaniens : 360 – 7 (chgt de nom) – 9 (honoraire) = 344 dont 227 usaniens (66 %) et 117 usaniennes (34 %)

Sainte Reine : Christophe, Cyril, Marie et Pascal... Nous sommes passés !



(Philippe RABAGNAC, *Sombres histoires*, 1983)

9 - Les adresses utiles



Siège social : 28 rue Delandine / 69002 LYON / ☎ : 04.72.56.09.63 / 📠 : 04.78.42.15.98 /
site Internet : www.ffspeleo.fr / site des adhérents : adherents.ffspeleo.fr
mél : secretariat@ffspeleo.fr

Permanents :

Anne ADENIS / anne.adenis@ffspeleo.fr : **Secrétariat FFS + CREI**

Laurent MANGEL / laurent.mangel@ffspeleo.fr : **Secrétariat EFS + GTIF + CNDS**

Georges MERCIER / georges.mercier@ffspeleo.fr : **Comptabilité**

Cathy ROSIER / cathy.rosier@ffspeleo.fr : **Secrétariat CNDS + Librairie**

Monique ROUCHON / monique.rouchon@ffspeleo.fr : **Gestion des adhérents + Reprographie + Librairie**

Elodie ROUSSEAU / elodie.rousseau@ffspeleo.fr : **Accueil, Standard, EFC, Librairie**

Président d'honneur : Géo MARCHAND / 25 rue des Capucins / 46000 CAHORS

Président : Bernard LIPS / 4 avenue Salvador Allende / 69100 VILLEURBANNE / ☎ : 04.78.93.32.18 / 📠 : 06.80.26.12.66 / mél : president@ffspeleo.fr

Président adjoint : Bernard TOURTE / 25 rue Louis de Broglie / 31100 TOULOUSE / ☎ : 05.34.60.95.63 / 📠 : 05.34.60.95.64 / 📞 : 06.08.75.95.29 / mél : president-adjoint@ffspeleo.fr

Vice-Président chargé du développement : Annick MENIER / ☎ : 06-81-96-89-26 / 📠 : 05-53-02-65-01 /
mél : vice-president-developpement@ffspeleo.fr

Vice-Président : Gilles TURGNE / 42 rue de la Faidiverie / Asnières / 79120 SAINTE SOLINE /
☎ : 05.49.29.57.08 / mél : gilles.turgne@ffspeleo.fr

Secrétaire général : Delphine MOLAS / 67 avenue Jean Jaurès / 92140 CLAMART / ☎ : 08.71.70.15.06 /
📞 : 06.07.83.26.88 / mél : secretaire-general@ffspeleo.fr

Secrétaire adjoint : Philippe KERNEIS / 67 avenue Jean Jaurès / 92140 CLAMART / ☎ : 01.41.90.08.11 /
mél : secretaire-general-adjoint@ffspeleo.fr

Trésorier : Laurent GALMICHE / 14 rue Henry Guy / 70800 ST LOUP-SUR-SEMOUSE /
☎ : 03.84.49.09.50 / 📠 : 03.84.49.09.50 / mél : tresorier@ffspeleo.fr

Trésorier adjoint : Jean-Pierre GRUAT / 67bis chemin de Bouysse / 12100 MILLAU / ☎ : 05.65.60.28.51 /
mél : jean-pierre.gruat@ffspeleo.fr

Directeur Technique National : Claude ROCHE / 11 rue Pasteur / 89100 SENS / ☎ : 01.43.57.56.54 /
📠 : 01.49.23.00.95 / 📞 : 06.80.23.67.37 / mél : FFS.dtn@ffspeleo.fr

COMMISSIONS F.F.S.

Assurance : Philippe KERNEIS / 67 avenue Jean Jaurès / 92140 CLAMART / ☎ : 01.41.90.08.11 /
mél : assurance@ffspeleo.fr

Audiovisuelle : Daniel CHAILLOUX / 17 rue Gabrielle d'Estrée / 91830 LE COUDRAY-MONTCEAUX /
☎/📠 : 01.64.93.85.86 / 📠 : 06.82.90.73.75 / mël : daniel.chailloux@ffspeleo.fr

Canyon (EFC) : Franck JOURDAN / Route de Canavaggio / Résidence St Joseph / 20290 BORGIO /
📠 : 04.95.38.39.07 / 📠 : 06.22.25.12.52 / mël : franck.jourdan@ffspeleo.fr / site Internet :
efc.ffspeleo.fr

Communication : Gilles TURGNE / 42 rue de la Faidiverie / Asnières / 79120 SAINTE SOLINE /
☎ : 05.49.29.57.08 / mël : gilles.turgne@ffspeleo.fr

Documentation (CoDoc) : Yves PRATTER / 2 rue de la Moselle / 69008 LYON / 📠 : 06.26.30.40.53 /
mël : yves.pratter@ffspeleo.fr / site Internet : cnds.ffspeleo.fr

Enseignement (EFS) : 28 rue Delandine / 69002 LYON / ☎ : 04.72.56.35.76 / 📠 : 04.78.42.15.98 /
site Internet : efs.ffspeleo.fr
Président : Emmanuel CAZOT / 48B rue de Kahl Am Main / 38090
VILLEFONTAINE / ☎ : 04.74.96.27.78 / 📠 : 04.74.96.27.78 /
📠 : 06.87.96.09.44 / mël : emmanuel.cazot@ffspeleo.fr

Environnement : Christophe TSCHERTER / Le Bourg / 43260 St HOSTIEN / ☎ : 04.71.57.68.32 /
📠 : 04.71.07.41.72 / mël : christophe.tscherter@ffspeleo.fr / site Internet :
environnement.ffspeleo.fr

Financière : Eric LEFEVRE / 3 rue Paul Verlaine / 91240 ST MICHEL-SUR-ORGE /
☎ : 01.72.49.41.78 / mël : eric.lefebvre@ffspeleo.fr

Jeunes (CoJ) : Rémy HELCK / Chadeyron / 07100 MONTREAL / ☎ : 06.75.08.91.71 /
mël : remy.helck@ffspeleo.fr / site Internet : coj.ffspeleo.fr

Médicale (CoMéd) : Jean-Michel OSTERMANN / Bourg / 24800 CORGNAC-SUR-L'ISLE /
☎ : 05.53.55.04.57 / 📠 : 05.53.62.19.57 / mël : jean-michel.ostermann@ffspeleo.fr /
site Internet : comed.ffspeleo.fr

Plongée souterraine (EFPS) : Joëlle LACATELLI / 29 route de St Claude / 39360 CHASSAL /
☎ : 03.84.42.46.12 / 📠 : 06.80.08.16.74 / mël : president@efps.ffspeleo.fr /
site Internet : efps.ffspeleo.fr

Professionnelle : *poste vacant*

Publications : Jean-Yves BIGOT / Résidence les 7 Portes / Appartement 8 / Place Frédéric Mistral / 04400
BARCELONNETTE / ☎ : 04.92.81.45.11 / mël : jean-yves.bigot@ffspeleo.fr

Réd. Chef Spelunca : Philippe DROUIN / Chavannes / 38930 BOUVESSE-QUIRIEU /
☎/📠 : 04.74.83.40.78 / 📠 : 06.80.32.66.07 / mël : jean-yves.bigot@ffspeleo.fr

Réd. Chef Karstologia : Jean-Jacques DELANNOY / Laboratoire de Géographie - Université de Savoie /
Campus scientifique / 73376 LE BOURGET DU LAC / ☎ : 04.79.75.81.04 /
📠 : 04.79.75.87.77 / mël : Karstologia@univ-savoie.fr

Relat° et Expédit° Internationales (CREI) : Philippe BENCE / 77 cité Péchiney / 09220 AUZAT /
☎ : 05.61.05.81.19 / 📠 : 06.74.09.81.77 /
mël : philippe.bence@ffspeleo.fr

Scientifique : Didier CAIHOL / 7 rue du Lomont / 25310 PIERREFONTAINE-LES-BLAMONT /
☎ : 03.81.35.11.12 / mël : didier.caihol@ffspeleo.fr / site Internet : scientifique.ffspeleo.fr

Secours (SSF) : Eric ZIPPER / 32 rue Charles Marie Widor / 68000 COLMAR / ☎ : 03.89.24.94.28 /
mël : eric.zipper@ffspeleo.fr / site Internet : ssf.ffspeleo.fr

Spelunca-Librairie : Alain MORENAS / Route de Vaison / 26110 MIRABEL-AUX-BARONNIES /
☎ : 04.75.27.11.87 / 📠 : 06.82.90.40.64

Statuts & R.I. : Jean-Pierre HOLVOET / 6 rue G. de Champeaux / 77720 CHAMPEAUX /
☎ : 01.60.69.97.50 / 📠 : 01.60.69.95.57 / ☎ : 01.64.09.56.88 /
mël : jean-pierre.holvoet@ffspeleo.fr

DÉLÉGUÉS NATIONAUX

Conservatoire : Damien DELANGHE / 124 rue du Tondu / 33000 BORDEAUX / ☎ : 05.56.96.20.77 /
📠 : 05.56.98.26.62 / mël : damien.delanghe@ffspeleo.fr / site Internet :
conservatoire.ffspeleo.fr

JNS : Gilles TURGNÉ / 42 rue de la Faidiverie / Asnières / 79120 SAINTE-SOLINE /
☎ : 05.49.29.57.08 / mël : gilles.turgne@ffspeleo.fr / site Internet : jns.ffspeleo.fr

Juridique : Edwige TEIRA / 18 rue Maurice BERTEAUX / 92310 SEVRES / ☎ : 01.41.14.90.17

Liaison FEALC (Fédération Spéléologique de l'Amérique Latine et des Caraïbes) : <http://fealc.org>
Alain GILBERT / 8 rue Saint MARTIN / Cité Pasteur / 97300 CAYENNE /
☎/📠 : 05.94.31.65.49 / mël : A.GILBERT@Mdi-guyane.fr / site Internet : www.fealc.org

Liaison FSUE (Fédération Spéléologique de l'Union Européenne) : <http://www.fsue.org>
Olivier VIDAL / 11 avenue Rossellini / 69100 VILLEURBANNE / ☎ : 04.78.89.77.67 /
Mël : vidal.olivier@wanadoo.fr

Liaison UIS (Union Internationale de Spéléologie) : <http://www.uis-speleo.org>
Claude MOURET / 10 chemin du Milieu / 64800 BORDERES / ☎/📠 : 05.59.13.90.17 /
mël : claudemouret@ffspeleo.fr

Prix fédéraux : Bernard THOMACHOT / 137 rue Manin / 75019 PARIS / ☎ : 06.14.66.06.64 /
Mël : bernard.thomachot@ffspeleo.fr



Siège social : Maison Régionale des Sports de Lorraine / 13 rue Jean Moulin / 54510 TOMBLAINE /
mël : lispel@fr.st / site Internet : csr-l.ffspeleo.fr

Pôle technique : Maison Lorraine de la Spéléologie / 17 rue Henry Chevalier / 55000 LISLE-EN-RIGAULT
/ ☎/📠 : 03.29.71.30.12

Président : Jean-Luc METZGER / 9 rue Colonel Courtot de Cisse / 54000 NANCY /
☎/📠 : 03.83.27.35.81 / ☎ : 03.83.59.20.55 / mël : jlmetzger@free.fr

Président adjoint : Daniel PREVOT / 2 rue de Cronstadt / 54000 NANCY / ☎/📧 : 03.83.27.01.93 /
mél : daniel.prevot@univ-nancy2.fr

Trésorier : Jean-Paul KELLER / 47 rue de Sèvres / 54180 HEILLECOURT / ☎ : 03.83.54.28.38 /
mél : JPAULUSPE@aol.com

Gestion des licences : Christine HOULNÉ / 54 rue de la taille Michaud / 54840 VELAIN-EN-HAYE /
☎/📧 : 03.83.23.39.67 / mél : c.houlne@free.fr

Secrétaire : Jean-Pierre BEAUDOIN / 52 Rue Colonel Driant / 55430 BELLEVILLE / ☎ : 03.29.84.24.50 /
mél : jp.beaudoin@free.fr

COMMISSIONS LISPEL

Archéologie : Alain WEBER / 10 rue des Fabriques / 54000 NANCY / ☎ : 03.83.37.57.00 /
☎ : 03.83.18.41.41

Audiovisuel : Claude HERBILLON / 25 boulevard Hardeval / 54520 LAXOU / ☎ : 03.83.27.79.77 /
☎ : 03.83.28.70.28

Bibliothèque : Pascal CUXAC / 37 rue de la République / 54520 LAXOU / ☎ : 03.83.41.01.92 /
mél : bibliotheque@lispel.fr.st

Canyon : Dominique DUCHAMP / 8 rue des Lilas / 54630 RICHARDMÉNIL / ☎ : 03.83.25.20.46 / ☎ :
03.83.80.43.10 / mél : ASPADUCH@aol.com

Enseignement : Jean-Paul COUROUVE / 7 rue du Rucher / 57130 ARS-SUR-MOSELLE /
☎ : 03.87.60.91.90 / ☎ : 03.87.16.30.74 / 📞 : 06.04.29.81.67 / mél : jean-
paul.courouve@wanadoo.fr

Environnement : Daniel PREVOT / 2 rue de Cronstadt / 54000 NANCY / ☎/📧 : 03.83.27.01.93 /
mél : daniel.prevot@univ-nancy2.fr

Jeunes : David PARROT / 61 rue Nabécor / 54000 NANCY / ☎ : 03.83.25.74.05 / 📞 : 06.32.97.38.32 /
mél : sunmx@free.fr

Plongée : *poste vacant*

Publications : Christophe PRÉVOT / 17 rue de l'Ermitage / 54600 VILLERS-LÈS-NANCY /
☎ : 03.55.20.03.43 / 📧 : 03.83.90.30.25 / 📞 : 06.67.86.74.70 / mél : publications@lispel.fr.st

Refuge : Maison Lorraine de la Spéléologie ; Président de l'Association d'Animation : Daniel PREVOT / 2
rue de Cronstadt / 54000 NANCY / ☎/📧 : 03.83.27.01.93 / mél : daniel.prevot@univ-nancy2.fr /
site Internet : maison-lorraine.ffspeleo.fr

Scientifique : Pierre REVOL / 37 avenue du Général de Gaulle / 54280 SEICHAMPS / ☎ : 03.83.20.36.51 /
📞 : 06.80.10.26.26 / ☎ : 03.83.20.36.46 / mél : pierre.revol@wanadoo.fr

Secours : Virgil TROUCHARD / 7 rue des Grands Fossés / 55800 LOUPPY LE CHATEAU /
☎ : 03.29.75.70.10 / mél : virgiltrd@aol.com



Siège social : Chez Christophe PRÉVOT / 17 rue de l'Ermitage / 54600 VILLERS-LÈS-NANCY /
☎ : 03.55.20.03.43 / 📠 : 03.83.90.30.25 / 📞 : 06.67.86.74.70 / mél : cds54@ffspeleo.fr /
site Internet : cds54.ffspeleo.fr

Président : Christophe PREVOT / 17 rue de l'Ermitage / 54600 VILLERS-LÈS-NANCY /
☎ : 03.55.20.03.43 / 📠 : 03.83.90.30.25 / 📞 : 06.67.86.74.70 / ☎ : 03.29.91.19.70 /
mél : president@cds54.fr.st

Président adjoint : Daniel PREVOT / 2 rue de Cronstadt / 54000 NANCY / ☎/📠 : 03.83.27.01.93 /
mél : daniel.prevot@univ-nancy2.fr

Trésorier : Cyril WIRTZ / 2 rue Basse / 54112 VANNES-LE-CHÂTEL / ☎ : 03.83.51.78.29 /
📞 : 06.74.35.07.05 / mél : cyrilwirtz@wanadoo.fr

Secrétaire : Marie MARTIN / 2 rue Basse / 54112 VANNES-LE-CHÂTEL / ☎ : 03.83.51.78.29 /
📞 : 06.71.42.30.01 / mél : mariemartin_99@yahoo.fr

COMMISSIONS CDS 54

Canyon : Boris SARGOS / 197 avenue André Malraux / 54600 VILLERS-LES-NANCY /
☎ : 03.83.94.15.76 / 📞 : 06.62.23.61.72 / mél : bsargos@wanadoo.fr

Enseignement : Romain CABANSKI / 151 rue des Jardins / 57600 FORBACH / ☎ : 03.87.84.21.69 /
mél : correspondant_efs@cds54.fr.st

Environnement : Daniel PREVOT / 2 rue de Cronstadt / 54000 NANCY / ☎/📠 : 03.83.27.01.93 /
mél : commission_environnement@cds54.fr.st

Conseiller technique SSF : François BOYETTE / 40 rue du Général Thiry / 54230 NEUVES MAISONS /
☎ : 03.83.47.12.62 / 📠 : 03.83.26.43.36 / 📞 : 06.07.19.37.59 /
☎ : 03.83.26.43.36 / mél : tlm2@wanadoo.fr

Conseiller technique adjoint : Cyril WIRTZ / 2 rue Basse / 54112 VANNES-LE-CHÂTEL /
☎ : 03.83.51.78.29 / 📞 : 06.74.35.07.05 / mél : cyrilwirtz@wanadoo.fr



Siège social : Cité des Sports de Nancy-Thermal / 6 avenue Hippolyte Maringer / 54000 NANCY /
mél : usan@ffspeleo.fr / site Internet : usan.ffspeleo.fr / liste de diffusion : usan@yahoogroupes.fr

Président : Daniel PREVOT / 2 rue de Cronstadt / 54000 NANCY / ☎/📠 : 03.83.27.01.93 /

Vice-Président : *poste vacant*

Trésorier : Patrick CARIGI / 9 allée des Acacias / 54380 SAIZERAIS / ☎ : 03.83.24.57.45 /
📠 : 06.83.48.64.35 / 📠 : 03.83.49.31.34 / mél : PatrickCarigi@aol.com

Secrétaire : Christophe PREVOT / 17 rue de l'Ermitage / 54600 VILLERS-LÈS-NANCY /
☎ : 03.55.20.03.43 / 📠 : 03.83.90.30.25 / 📠 : 06.67.86.74.70 / 📠 : 03.29.91.19.70 /
mél : christophe.prevot@ffspeleo.fr

Secrétaire adjoint : Bertrand MAUJEAN / 31 rue Raymond Poincaré / 54500 VANDOEUVRE-LÈS-NANCY /
☎ : 03.83.51.20.71 / 📠 : 06.10.27.90.93 / 📠 : 03.83.27.97.82 /
mél : bertrand.maujean@free.fr

COMMISSIONS USAN

Archive/Bibliothèque : Patrick LIBERT / 35 rue da la Platelle / 54520 LAXOU / ☎ : 03.83.40.62.54 /
mél : plibert@wanadoo.fr

Activités éducatives : Daniel PREVOT / 2 rue de Cronstadt / 54000 NANCY / ☎/📠 : 03.83.27.01.93 /
mél : daniel.prevot@univ-nancy2.fr

Activités « gymnase » : Sabine VEJUX-MARTIN / 3 rue de Versailles / Bâtiment Utrillo / 54180 HEILLECOURT /
☎ : 03.83.53.96.13 / 📠 : 03.83.41.18.40 /
mél : sabine.vejux@SDIS54.fr

Activités « piscine » : Daniel PREVOT / 2 rue de Cronstadt / 54000 NANCY / ☎/📠 : 03.83.27.01.93 /
mél : daniel.prevot@univ-nancy2.fr

Canyon : Boris SARGOS / 197 avenue André Malraux / 54600 VILLERS-LES-NANCY /
☎ : 03.83.94.15.76 / 📠 : 06.62.23.61.72 / mél : bsargos@wanadoo.fr

Documentation : Pierre REVOL / 37 avenue du Général de Gaulle / 54280 SEICHAMPS /
☎ : 03.83.20.36.51 / 📠 : 06.80.10.26.26 / 📠 : 03.83.20.36.46 /
mél : pierre.revol@wanadoo.fr

Coodination EPI : Bertrand MAUJEAN / 31 rue Raymond Poincaré / 54500 VANDOEUVRE-LÈS-NANCY /
☎ : 03.83.51.20.71 / 📠 : 06.10.27.90.93 / 📠 : 03.83.27.97.82 /
mél : bertrand.maujean@free.fr

Escalade : Sabine VEJUX-MARTIN / 3 rue de Versailles / Bâtiment Utrillo / 54180 HEILLECOURT / ☎ :
03.83.53.96.13 / 📠 : 03.83.41.18.40 / mél : sabine.vejux@SDIS54.fr

Festivités : Marie MARTIN / 2 rue Basse / 54112 VANNES-LE-CHÂTEL / ☎ : 03.83.51.78.29 /
📠 : 06.71.42.30.01 / mél : mariemartin_99@yahoo.fr

Inventaire 54 : Pierre REVOL / 37 avenue du Général de Gaulle / 54280 SEICHAMPS /
☎ : 03.83.20.36.51 / 📠 : 06.80.10.26.26 / 📠 : 03.83.20.36.46 /
mél : pierre.revol@wanadoo.fr

Matériels : Martial MARTIN / 17 rue du Luxembourg / 54500 VANDOEUVRE-LÈS-NANCY /
☎ : 03.83.51.62.20 / 📠 : 06.19.35.36.25

Adjoint : ➤ Cyril WIRTZ / 2, rue Basse / 54112 VANNES-LE-CHÂTEL /
☎ : 03.83.51.78.29 / 📠 : 06.74.35.07.05 / mél : cyrilwirtz@wanadoo.fr

Mines et archéologie : Jean-Mary BLIND / 1 rue Augustin Hacquard / 54000 NANCY /
☎ : 06.08.84.20.33

Plongée : Martial MARTIN / 17 rue du Luxembourg / 54500 VANDOEUVRE-LÈS-NANCY /
☎ : 03.83.51.62.20 / ☎ : 06.19.35.36.25

Promotion : *poste vacant*

Recherche et Développement : Bertrand MAUJEAN / 31 rue Raymond Poincaré / 54500
VANDOEUVRE-LÈS-NANCY / ☎ : 03.83.51.20.71 / ☎ : 06.10.27.90.93 /
☎ : 03.83.27.97.82 / mél : bertrand.maujean@free.fr

Site Internet : Bertrand MAUJEAN / 31 rue Raymond Poincaré / 54500 VANDOEUVRE-LÈS-NANCY /
☎ : 03.83.51.20.71 / ☎ : 06.10.27.90.93 / ☎ : 03.83.27.97.82 /
mél : bertrand.maujean@free.fr

Topographie : Daniel PREVOT / 2 rue de Cronstadt / 54000 NANCY / ☎/☎ : 03.83.27.01.93 /
mél : daniel.prevot@univ-nancy2.fr

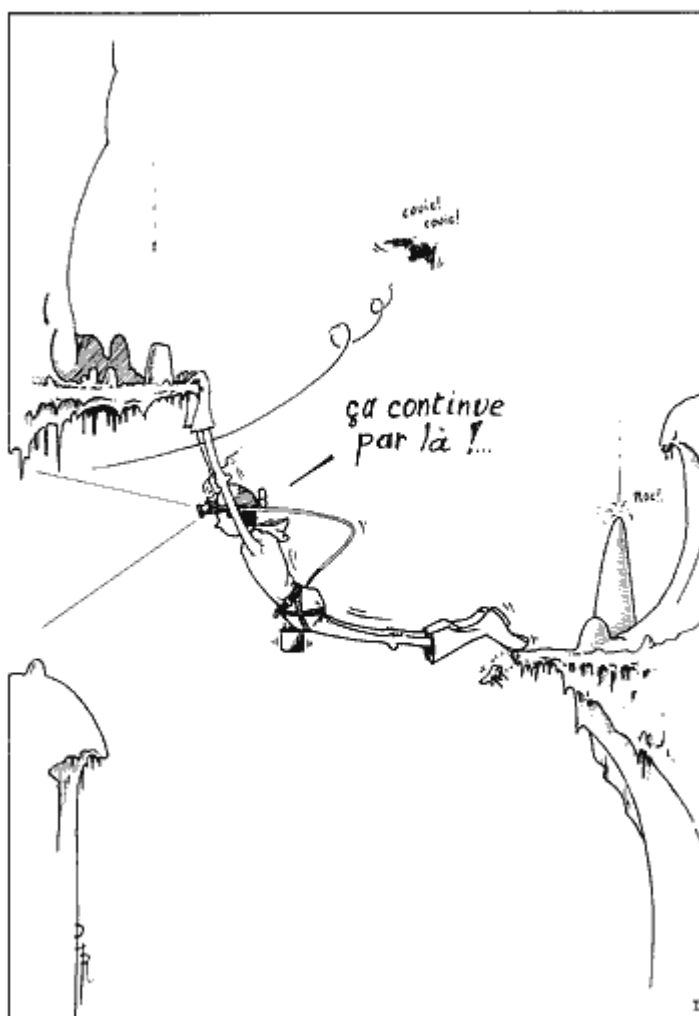
Lexique : ☎ : téléphone domicile / ☎ : télécopieur domicile / ☎ : téléphone portable / ☎ : téléphone travail

Directeur de publication : Christophe PREVOT

Impression : USAN - NANCY

Dépôt légal : n° - 1^{er} Trimestre 2007

Vauvougier, puits du Pendule : vas-y Pascal, c'est juste un petit pendule...



(Philippe RABAGNAC, *Sombres histoires*, 1983)

Annexes : Notes et consignes fédérales

1. Se fédérer

- Le mot du Président (10/2006)
- Pourquoi se fédérer ? (10/2006)
- Certificat médical pour la pratique de la spéléologie et du canyoning (10/2006)
- Charte du spéléologue (6/2002)

2. L'assurance fédérale

- Informations assurance (9/2006)
- Mémento des garanties souscrites par la FFS au profit des spéléologues titulaires de la licence (10/2006)
- Exemple de déclaration d'événement accidentel rentrant dans le cadre des garanties du contrat (10/2006)
- Coupons d'initiation – Comment les utiliser (10/2006)

3. L'initiation

- Compétences de l'initiateur fédéral (6/2006)
- Recommandations de la FFS : Sécurité et prévention pour les sorties de découverte du milieu souterrain et d'initiation à la spéléologie (3/2001)
- Recommandations de la FFS : Spéléologie et sécurité concernant le matériel collectif de progression : cordes et connecteurs (10/1997)

4. Le secours

- Conduite à tenir en cas d'accident (1/2006)
- Annuaire des Conseillers techniques (11/2006)