



Le mensuel d'information de l'USAN

USAN : Cité des sports de Nancy-Thermal / 6 avenue Hippolyte Maringer / 54000 Nancy

<http://usan.ffspeleo.fr>courriel : usan@ffspeleo.fr

Sommaire

La station de <i>Niphargus virei</i> (Chevreux, 1896) de Villers-lès-Nancy (54).....	1
Activités du club au gymnase Provençal.....	3
À suivre sur internet.....	3
7 Salles en surpoids.....	4
Ma première descente au Rupt-du-Puits.....	5
Programme des activités.....	6

La station de *Niphargus virei* (Chevreux, 1896) de Villers-lès-Nancy (54)

Bernard HAMON

(extrait de *Scories Spécial Biospéologie* n° 418, août 2013, revue de la CPEPESC Lorraine)

Découverte et travaux du professeur R. Husson (1911 - 1989)

De 1933 à 1937, Roger Husson, alors conservateur au [musée zoologique de Nancy](#), sur les conseils du professeur [Lucien Cuénot](#), effectue de nombreuses incursions dans les milieux souterrains artificiels (mines, carrières,...) du Grand Est de la France, pour y étudier la [faune cavernicole](#). C'est ainsi que le 18 novembre 1936, à Hardeval, il découvre une station de *Niphargus virei* et il y prélève deux mâles, dix femelles et quatre juvéniles. En 1939, R. Husson, qui a obtenu son doctorat en zoologie, publie ses travaux et dans l'inventaire des stations de *Niphargus virei* (Chevreux, 1896), qu'il a découvertes et écrit : « [...] Mines de fer de Lorraine... Bassin de Nancy... Hardeval, 18/11/36 : 2 mâles, 10 femelles, 4 juvéniles » et il précise qu'il a trouvé ses individus, tous sites confondus dans « des ruisseaux à fort débit ». En 1947, le

professeur Husson, alors en poste à l'université de Sarrebruck (Sarre - R.F.A.) entreprend des recherches sur la biologie des crustacés stygobies (*Niphargus*, *Proasellus*, *Cæcosphæroma*). Pour *Niphargus*, son choix se porte sur *N. virei*. Pour approvisionner ses aquariums il va chercher des spécimens à [Auboué](#) et à Hardeval. Pendant au moins deux années, ses études portent sur la nourriture, la température de l'eau, la reproduction, la natalité, les mues de *Niphargus*. En 1949, il publie ses travaux en précisant l'origine exacte de ses amphipodes : « [...] un quatrième lot du 2/4/1947 de 9 mâles et 4 femelles provenait de la galerie de captation d'eau de Hardeval près de Nancy, galerie à flanc de coteau où l'eau est seulement à 9 °C ».

Bonne identification du site de Hardeval

En premier lieu, il convient de préciser que Hardeval n'est pas une commune mais un lieu-dit situé sur le ban communal de Villers-lès-Nancy. D'autre part, ce réseau souterrain n'est pas une mine de fer même si la galerie principale qui a été creusée dans la couche ferrifère de l'Aalénien a pu, à une période ancienne être exploitée pour ce minéral. En effet, dans le massif de Nancy, il n'y a pas de concession portant le nom de Hardeval, pas plus que celui de Villers-lès-Nancy, les concessions les plus proches étant celles du « Montet », de « Haye » et de « Laxou » qui ont été exploitées au courant du XIX^e siècle. Par contre, le réseau souterrain de Hardeval résulte d'une suite de travaux engagés par la ville de Nancy à la fin du XIX^e siècle et au début du XX^e siècle ; pour capter de l'eau pour alimenter la ville en eau potable. Les galeries drainantes seraient entrées en service entre 1904 et 1909. C'est sa galerie principale qu'a

(Suite page 2)

(Suite de la page 1)

visitée R. Husson en 1936. Dans les années 30, la ville de Nancy abandonne cet approvisionnement dont l'eau, trop riche en carbonate de calcium, colmatait progressivement le réseau d'alimentation.

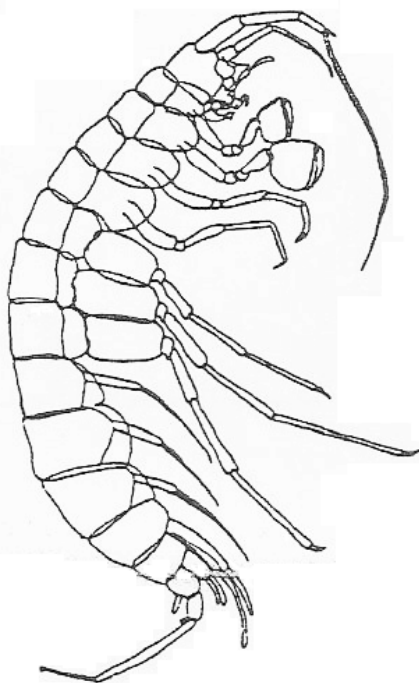
La « Mine de Hardeval » et la « Galerie de captation d'eau de Hardeval » désignent le même et unique milieu souterrain.

Puis naît le « Spéléodrome »

C'est dans ce complexe souterrain composé de galeries et puits drainants, de rigoles d'écoulement des eaux et de réservoirs que la F.F.S. après passage d'une convention avec l'agglomération nancéenne, aménage à partir de 1993*, le [Spéléodrome de Nancy](#). C'est dans ce site que l'année même de la création de ce dernier que des spéléologues observaient la présence de *Niphargus* et de *Cæcosphaeroma* (SSB n° 413 de mars 2013).

Dès 2005-2006, ils décidaient, dans le cadre des activités scientifiques de la LISPEL, d'étudier le Spéléodrome sous plusieurs angles : historique, géologique, karstologique, hydrologique et biologique. Un programme était mis en œuvre : pose de témoins, topographie du site, analyse d'eau (pH, conductivité, température,...), étude de la faune. Pierre Révol, responsable de la commission scientifique de la LISPEL coordonnait ces actions.

GINET, 1960



Niphargus virei mâle adulte

Ces propositions ont été exposées lors des [Journées de la spéléologie scientifique du Grand Est](#) qui se sont tenues les 21 et 22 octobre 2006 à

Villers-lès-Nancy (54).

Dès le 24 octobre 2006, nous contactons P. Révol. Après une série d'échanges de correspondances et d'envoi de crustacés prélevés dans les galeries du Spéléodrome, nous pouvions confirmer le 11 juillet 2008 que les [amphipodes](#) récoltés appartenaient bien à l'espèce *Niphargus virei*.

Les authentifications avaient été réalisées par Mme [Marie-José Dole-Olivier](#), chargée de recherches au C.N.R.S., attachée à l'université Claude Bernard de Lyon 1 - (in lit. M.-J. Olivier du 10 juillet 2008 ; SSB n° 342, 346 et 359).

Niphargus virei, mâle de Hardeval, Villers-lès-Nancy (54)
Cliché : P. Révol (LISPEL), 2006



Il ne s'agit donc pas d'une nouvelle station de ce crustacé mais de la redécouverte du site décrit par R. Husson, dès 1936. Cette situation est d'autant plus intéressante qu'elle permet d'apprécier, dans la durée, la permanence d'une communauté de *Niphargus virei* dans le même habitat, sur une période de 77 années.

Depuis environ dix ans, les spéléologues remarquent régulièrement la présence de ce *Niphargus* et font état, ponctuellement, de leurs observations. Nous évoquerons le statut de cet amphipode dans un futur SSB.

Pistes de lecture

- *Scories Spécial Biospéologie* (notamment les numéros 265, 325, 337, 342, 346 et 359)
- *Le P'tit Usania*, mensuel d'information de l'USAN ; <http://usan.ffspeleo.fr>

* N.D.L.R. : les travaux ont commencé en 1989. La convention entre la [CUGN](#) et la LISPEL a été signée le 24 juillet 1990. Le Spéléodrome a été inauguré lors du trentenaire de l'USAN fin novembre 1991.

Activités du club au gymnase Provençal

Daniel PRÉVOT

La modification des rythmes scolaires, avec l'introduction d'activités périscolaires assurées par des partenaires associatifs sportifs ou culturels, implique un aménagement des horaires pour les écoles primaires et des créneaux d'utilisation des équipements sportifs de la ville. Ainsi à partir du 1^{er} septembre 2015, les divers gymnases ou salles de sport de la ville seront réservés tous les jours hors samedi et dimanche de 16 h à 17 h 30 pour les écoles. Les créneaux affectés aux clubs iront quant

à eux de 17 h 30 à 22 h par tranches de 1 h 30.

En ce qui nous concerne, notre créneau au gymnase Provençal sera donc désormais officiellement le mardi soir de 20 h 30 à 22 h. Toutefois, la responsable du CAF de Nancy qui occupe le créneau de 19 h à 20 h 30, m'a proposé l'arrangement suivant : nous pourrions accéder au mur d'escalade dès 20 h 15 à la condition d'assurer nous-mêmes le rangement du matériel (tapis de protection du mur) qu'ils auront décrochés dudit mur, ce que j'ai accepté ; ceci un accord verbal.

Ainsi, officieusement, pour nous il n'y aura rien de changer...



À suivre sur internet

Christophe PRÉVOT

Suite à la visite de collègues du [Groupe spéléologique et archéologique de Mandeuve](#) (G.S.A.M., Mandeuve, 25) en Lorraine les 30-31 mai 2015, nous pouvons apprécier les récits de leurs explorations où ils ont pu apprécier nos « grandes cavités souterraines » :

- ✦ Découverte du [Spéléodrome de Nancy](#) (54) avec Jean-Michel et Pascal H. :

<http://speleo-mandeuve.fr/spip.php?article675>

- ✦ Découverte de la carrière souterraine de [Savonnières-en-Perthois](#) (55) :

<http://speleo-mandeuve.fr/spip.php?article676>

- ✦ Découverte du [Rupt-du-Puits](#) (55) :

<http://speleo-mandeuve.fr/spip.php?article677>

Le 20 juin dernier Delphine organisait une sortie d'initiation au canyoning dans les [cascades du Seebach](#) à [Sewen](#) dans le Haut-Rhin, le seul « canyon » de la région ALCA (ou ACAL, on ne sait plus très bien...). Jean-Jacques, spéléologue vosgien, y a participé et il nous en fait un sympathique compte rendu sur le site de l'Entente spéléologique vosgienne (E.S.V. ; Saint-Dié-des-Vosges, 88) :

<http://www.speleo-vosges.fr/dernieres-sorties/152-2015-06-20-canyoning-dans-les-hautes-vosges.html>

résurgence du Cul du Cerf ([Orquevaux](#), 52) a été rouverte en juillet par un groupe de spéléos belges du [Speleoclub SC33](#) de la [province de Limburg](#) avec la participation française ponctuelle de Martial (USAN, 54), Gérard et Jean-Jacques (E.S.V., 88). Les travaux se poursuivent avec le passage de la trémie ! Le compte rendu des premiers travaux est disponible sur le site de l'E.S.V. :

<http://www.speleo-vosges.fr/dernieres-sorties/149-2015-05-17-le-cul-du-cerf.html>

et les travaux suivants sur le site des spéléos belges (attention, c'est en néerlandais !) :

<https://www.facebook.com/pages/Le-Cul-Du-Cerf/165647726957106>

Jean-Marie Goutorbe et le [Groupe d'études et de recherches spéléologiques meusien](#) (GERSM, Bar-le-Duc, 55) nous proposent de découvrir la [grotte du Cimetière](#) à Comble-en-Barrois (55) au travers de deux « photographies en 3D ». C'est réellement spectaculaire de pouvoir visualiser les salles et leur volume et de tourner à l'intérieur de la grotte. Attention : bonne carte graphique avec pilote récent obligatoire !

http://www.ubi-light.com/pro/speleo/combles_18_03_15

Avec 59 208 vues et 318 réponses le 28 août à 21 h, le fil de discussion intitulé « Comparatif Lampes frontales performantes : votre avis m'intéresse ! » du forum fédéral est le sujet le plus débattu actuellement et l'un des plus importants du forum fédéral, ce depuis avril 2013. Les discussions sur les lampes à [diodes électroluminescentes](#) (DEL,

(Suite page 4)

Après plusieurs séances de désobstruction, la

(Suite de la page 3)

ou LED pour les anglophones) vont bon train et chacun apporte sa pierre au débat permettant de déterminer la lampe qui lui est le mieux adaptée :

<http://forum.ffspeleo.fr/viewtopic.php?id=4370>

Le site « Lieux insolites en France ou ailleurs » est principalement consacré à des sites sortant de l'ordinaire, souvent des sites archéologiques, mégalithiques, d'art rupestre etc. Récemment une mise à jour à vue la [grotte Sainte-Reine](#) (Pierre-la-Treiche, 54) entrer sur ce site : c'est d'ailleurs toute une présentation des grottes de Pierre-la-Treiche qui est faite sur cette page. Voilà une initiative qui montre que le monde souterrain peut sortir de l'ombre de manière bien... insolite ! Il est juste regrettable que les auteurs se soient autorisés à reproduire des topographies sans accord préalable des auteurs originaux ou de l'éditeur, si celles-ci proviennent initialement du site du comité départemental de spéléologie de Meurthe-et-Moselle...

<http://www.lieux-insolites.fr/meurtmos/reine/reine.htm>

Depuis quelques années le [Géocaching](#) est en pleine expansion. Il s'agit d'une activité de loisir qui consiste à utiliser un G.P.S pour rechercher ou dissimuler un contenant appelé une « cache » ou une « géocache » dans divers endroits à travers le monde. L'intérêt de cette activité est d'inviter les participants (les « géocacheurs ») à découvrir un site, faire de la randonnée, etc. Souvent la géocache est l'occasion de présenter une région, ses habitants, une histoire locale...

Plusieurs géocaches se situent néanmoins dans des milieux spécifiques, comme les grottes, où il est déconseillé de pénétrer sans un minimum d'expérience du milieu souterrain et de matériel comme un casque avec éclairage et des vêtements adaptés. Sans compter le fait que le milieu

souterrain est un milieu fragile dans lequel vit une faune souvent microscopique et endémique qu'il convient de ne pas détruire par inadvertance, et qu'il est fréquemment le lieu de gîte de chauve-souris qu'il convient de ne pas déranger pendant les périodes d'hibernation et de mise bas...

En lorraine on trouve ainsi des géocaches dans les sites souterrains naturels suivants (liste malheureusement non exhaustive) :

- ✦ [trou des Fées](#) (Bayonville-sur-Mad, 54)
- ✦ [grotte de Saint-Amond](#) (Favières, 54)
- ✦ [grotte du Chaos](#) (Gondreville, 54)
- ✦ [grotte du Géant](#) (Gondreville, 54)
- ✦ [grotte rive gauche](#) (Pierre-la-Treiche, 54)
- ✦ [grottes des Sept-Salles](#) (Pierre-la-Treiche, 54)
- ✦ [grotte Sainte-Reine 1](#) (Pierre-la-Treiche, 54)
- ✦ [grotte Sainte-Reine 2](#) (Pierre-la-Treiche, 54)
- ✦ [grotte des Sarrasins](#) (Ancerville, 55)
- ✦ [résurgence du Rupt-du-Puits](#) (Beurey-sur-Saulx, 55)
- ✦ [diacalse de la Voie ferrée](#) (Audun-le-Tiche, 57)

À ce premier repérage s'ajoutent également des géocaches en milieu anthropique (carrières souterraines, mines, sapes, etc.) qu'il conviendrait de lister...

En regardant certaines photos on est en droit de s'inquiéter... Les géocacheurs pénètrent parfois profondément sous terre et ne se soucient ni de leur sécurité, ni du patrimoine souterrain ou archéologique rencontré, ni de la faune locale...

Dans un communiqué de presse de septembre 2013, la Fédération française de spéléologie (F.F.S.) a rappelé les dangers et risques à pénétrer dans le milieu souterrain sans réelles compétences :

<http://ffspeleo.fr/geocaching-150-295.html>

7 Salles en surpoids

Jean-Michel GUYOT

Nous avons une commande pour une sortie à [Pierre-la-Treiche](#) avec des ados en surpoids. Je posais donc la question à Pascal sur ce que pouvait signifier exactement cette précision...

Définition sur internet : « Le poids est la force de la pesanteur, d'origine gravitationnelle et inertielle, exercée par la Terre sur un corps massif en raison uniquement du voisinage de la Terre. »

Je comprenais bien « voisinage de la terre » pour

(Suite page 5)

(Suite de la page 4)

l'aspect spéléologique.

Le 2 juillet, nous retrouvons l'éducateur Raphael au volant d'une voiture particulière, effectivement bien chargée avec quatre ados (Nadda, Léo, Bastien et Louis) devant l'église de Pierre-la-Treiche. Ils nous suivent jusqu'au parking spéléo. Après des présentations et salutations d'usage, nous partons avec tout le barda sous les bras tellement le soleil est de plomb. C'est une journée de surchauffe climatique. Chemin faisant sous les ombrages des arbres assoiffés, j'expose mes inquiétudes à Pascal et à Raphael quand aux limites de gabarit de l'entrée/sortie numéro 2. Nadda, la seule du groupe, est priée de m'en excuser, mais j'ai des doutes, et je préfère lui présenter calmement le trou. N'y voyez aucune moquerie de ma part, je comprends parfaitement que l'on puisse se sentir oppressé, étouffé, ou mal à l'aise dans un conduit de ce diamètre.

Après un temps d'hésitation, ô combien légitime, les garçons s'enfilent dans le vif du sujet. On suit. La responsabilité revient à l'éducateur pour avoir proposé cette activité au lieu d'un parc d'attractions ou de jeux ludiques dans l'eau. On se retrouve tous dans la première salle, et toute l'équipe est souriante et très motivée, voir surexcitée. Ce serait mieux les araignées et les



Ma première descente au Rupt-du-Puits

Théo PRÉVOT

Participants : André, Aurélien, Claude, Jean-Pierre, Jérémy, Roland, Yann (A.S.H.M.) et moi

Claude Fournier et d'autres spéléologues de l'[A.S.H.M.](#), club de [Saint-Dizier](#) (52), avaient comme projet de faire des travaux de maintenance et renforcement par scellement de broches et remplacement de la corde ainsi que des maillons rapides de la vire au-dessus des cascades dans le [Rupt-du-Puits](#), plus un complément d'équipement pour faciliter l'accès aux Marmites.

N'ayant jamais mis les pieds dans cette rivière, Claude m'ayant proposé de venir avec eux, je lui confirmai ma présence. Le rendez-vous était prévu le samedi 18 juillet à 8 h 30 devant le chemin qui monte vers le puits d'accès du réseau. Nous devons amener notre casse-croûte pour le midi. Vers 9 h tout le monde était enfin là, nous étions 8.

Après nous être équipés à côté de la buse, on sortit les kits de matos ; perfo, broches, colle, marteau,

moustiques en moins. Le plus dur étant fait, il reste à faire le plus long. On aurait presque eu du mal à suivre les jeunes, si l'éducateur n'examinait pas toutes les cristallisations en détail au plus près des parois à la recherche de cristaux précieux. Raphael et moi nous nous relayons pour trimbaler le sac à main de la demoiselle. Depuis le début, Louis n'arrête pas de causer et de poser des questions, et ça durera jusqu'à leur départ. On aurait pu penser qu'il allait se fatiguer, et faire une surcharge, à promener les gros pavés qu'il a collecté sur son passage comme des pierres précieuses. Bastien et Léo sont calmes et ouvrent le chemin ou suivent gentiment. La succession d'étranglements difficiles n'aura pas refroidi notre équipe pour autant. Dans le test du méandre, avant la sortie numéro 1, Raphael va préférer passer à quatre pattes dessous. Serait-il en surépaisseur ?

De retour au parking, ce sont de franches félicitations que je décerne aux jeunes et à l'éducateur. Pascal, mon Chef surdoué, ne me contredira pas.

Mais pourquoi Nadda n'arrête pas de sauter partout ? C'est à cause des attaques agressives des taons. Louis dormira peut-être au retour.

Bonnes vacances à tous, et peut-être à une prochaine.

coupe boulons... tout y était ce qui n'allégera pas les kits. On entama enfin la descente dans le puits.

Une fois en bas, je me retrouvai avec Claude qui m'expliqua plein de choses jusqu'aux cascades. Les cascades devant nous, nous décidâmes de manger dans une galerie sèche avant de commencer les travaux. Après avoir mangé et ne pouvant pas tous être en train de travailler, un groupe resta pour faire les travaux tandis qu'un autre, constitué d'André, Jérémy et moi, partait vers le siphon car aucun de nous n'y avait déjà été.

On nous proposa alors d'aller faire un tour et de nous promener dans la galerie des Macaronis juste avant le siphon. Le siphon était relativement gros ; la galerie des Macaronis, elle, me faisait penser au méandre au fond de l'Avenir. Puis nous sommes revenus en passant par les cascades, cela me faisait presque oublier que nous étions sous la [forêt de Trois-Fontaines](#). Bien qu'il n'y ait pas autant d'eau que d'habitude, la première marmite était profonde ; je n'avais pas pied lorsque j'ai glissé

(Suite page 6)

(Suite de la page 5)

dedans. André et Jérémy ayant vu la profondeur, passèrent en opposition.

Les autres posaient toujours des broches. Après plusieurs allers-retours dans les cascades nous décidâmes d'aller faire un tour dans une galerie avant les cascades, l'affluent de Marmites. Après être passés au-dessus d'une petite marmite, nous nous retrouvâmes dans une galerie. À un moment la galerie se divisa en deux : afin de ne pas se perdre on préféra suivre le ruisseau. Plus nous avançons plus le plafond était bas ; de plus les gravillons ainsi que l'eau dans lesquels nous étions à quatre pattes nous firent faire demi-tour.

Lorsque nous sommes retournés aux cascades les autres étaient à un peu plus de la moitié de la vire. Afin de ne pas s'ennuyer, Yann nous proposa d'enlever l'ancienne corde et de couper les vieux maillons rapides. André réceptionnait la corde en bas et Jérémy et moi l'enlevions avec les maillons.

Malgré tout, l'heure tournait, il était déjà 16 h, et manquant de quelques broches, nous repliâmes bagages afin de sortir vers 17 h 15. Puis nous nous changeâmes et mes grands-parents arrivèrent. Le temps de remercier les spéléos de l'A.S.H.M. et de dire au-revoir, c'est la tête remplie de souvenirs que je repris la voiture pour de nouvelles aventures.

Programme des activités

Activités régulières

- **Gymnase** : tous les mardis soirs de 20 h 15 à 22 h ([gymnase Provençal](#), quai René 2, Nancy), apprentissage et entraînement spéléo ou escalade ; **chaussures de sport propres obligatoires**. Reprise le **mardi 1^{er} septembre** !
- **Piscine** : tous les jeudis soirs de 20 h 45 à 22 h 30 ([piscine Nakache](#), avenue Pinchard, Nancy), natation ou initiation à la plongée (sur demande formulée à l'avance) ; **bonnet de bain obligatoire**. Reprise le **jeudi 24 septembre** !

Programme du mois de septembre établi le 28 août

- **le 5 septembre** : opération « Faîtes du sport » au centre commercial St Sébastien à Nancy ; mise en place le 4 au soir / Responsable : Daniel PRÉVOT
- **le 20 septembre** : Journée du patrimoine au Spéléodrome de Nancy
Responsable : Daniel PRÉVOT

PROCHAINE RÉUNION : VENDREDI 25 SEPTEMBRE À PARTIR DE 20 h AU LOCAL

Prévisions

- **le 3 octobre** : Fête des associations au centre des congrès Jean Prouvé à Nancy
Responsable : Daniel PRÉVOT
- **le 4 octobre** : opération « Spéléo pour tous » (J.N.S.C.) dans les grottes de Pierre-la-Treiche
Responsable : Daniel PRÉVOT
- **les 24-25 octobre** : rassemblement LISPEL des spéléo-plongeurs à la Douix (Chatillon-sur-Seine) /
Responsable : Julien TOURNOIS
- **les 7-8 novembre** : week-end Jeunes spéléo de la LISPEL à la [Maison lorraine de la spéléologie](#) (Lisle-en-Rigault) / Responsable : Sabine VÉJUX-MARTIN

Activités régionales et nationales

- agenda régional : camps, stages, expéditions, etc. sur <http://csr-l.ffspeleo.fr/?view=programme.php>
- agenda national et international : congrès, rassemblements, etc. sur <http://ffspeleo.fr/actus-nationales-150.html>
- stages nationaux E.F.C. / E.F.P.S. / E.F.S. : <http://ffspeleo.fr/calendrier-des-stages-27.html>

Toute l'année on recherche des bénévoles du club pour guider des groupes dans les grottes de Pierre-la-Treiche ou au Spéléodrome de Nancy. Pour ces guidages, le club participe aux frais de déplacement et d'usure du matériel personnel à raison de 40 € / demi-journée. Vous êtes intéressés ? Contactez Pascal Houlné, responsable des activités éducatives : houlne@orange.fr ou 07 81 66 10 22.

Veuillez transmettre vos articles, propositions pour le programme et annonces diverses pour le bulletin *Le P'tit Usania* à Christophe Prévot : christophe.prevot@ffspeleo.fr ou 03 83 90 30 25.